

**CONSILIUL NAȚIONAL PENTRU ACREDITARE ȘI ATESTARE
COMISIA DE ACREDITARE**

**AVIZUL
DE EVALUARE PENTRU ACREDITARE
PE PROFILUL: „Modele economice de dezvoltare durabilă
a sectorului agroindustrial”
din cadrul Universității „Alec Russo” din Bălți
(*evaluare anii 2011-2015*)**

Comisia: CNAA ordin nr.01-08 din 20 mai 2016

Doga Valeriu, dr. hab., prof. univ. INCE

Burlacu Natalia, dr. hab., prof. univ. ULIM

Bîrcă Alic, dr., conf. univ. ASEM

Chișinău, 2016

CUPRINS

I. Caracteristici generale ale profilului de cercetare.....	3
1. Organizarea cercetării, rezultate obținute și vizibilitate.....	3
2. Potențialul logistic.....	5
II. Performanță și vizibilitate la nivel internațional.....	9
2.1 Publicații în străinătate	9
2.2. Impactul internațional al cercetărilor și elaborărilor	9
2.3. Apreciere internațională și antrenare în activități de expertiză	9
3. Contribuție științifică și recunoaștere națională	11
3.1. Publicații în țară	11
3.2. Impactul și relevanța științifică.....	11
3.3. Apreciere națională și antrenare în activități conexe cercetării	11
4. Relevanța economică	12
4.1. Activitatea de brevetare, licențiere, certificare a produselor.....	12
4.2. Transfer tehnologic	12
4.3. Asistență și servicii științifice prestate	12
5. Relevanța socială	13
5.1. Transfer de cunoștințe și activitate didactică	13
5.2. Participări la elaborarea actelor normative și în activități de consultanță	13
5.3. Diseminarea informației științifice și promovarea imaginii științei	13
III. Aprecierea profilului de de cercetare „Modele economice de dezvoltare durabilă a sectorului agroindustrial” în baza Fișei de evaluare.....	15
IV. Recomandări.....	15
V. Argumente în favoarea deciziei de acordare a punctelor suplimentare pentru performanțele înregistrate în cadrul evaluării.....	16

ASPECTE GENERALE

Conform Hotărîrii Consiliului Național pentru Acreditare și Atestare nr. AC-3/3 din 19.05.2016, Comisia pe profilul de cercetare: „Modele economice de dezvoltare durabilă a sectorului agroindustrial”: Doga Valeriu, dr. hab., prof.univ., INCE, Burlacu Natalia, dr. hab., prof.univ., ULIM, Bîrcă Alic, dr., conf.univ., ASEM, a evaluat activitatea științifică și științifico-didactică a profilului vizat din cadrul USARB.

În activitatea sa membrii Comisiei s-au condus de Regulamentul privind activitatea Comisiilor specializate de evaluare a organizațiilor din sfera științei și inovării, Codul cu privire la știință și inovare al Republicii Moldova nr. 259-XV din 15.07.2004; Codul Muncii al Republicii Moldova. Membrii Comisiei au studiat raportul de autoevaluare al profilului: „Modele economice de dezvoltare durabilă a sectorului agroindustrial”, au analizat indicatorii de activitate incluși în raportul de autoevaluare. Au fost studiate actele și toate materialele conform prevederilor normative în vigoare. Scopul Comisiei specializate de evaluare a fost de a aprecia nivelul de corespundere a criteriilor de acreditare a profilului de cercetare. Comisia, în componența Doga V., Burlacu N., Bîrcă A., a constatat la compartimentele fișei de evaluare a organizațiilor din sfera Științei și inovării a instituțiilor de învățămînt superior cu profil de cercetare în științe socio-umaniste fapte după cum urmează:

I. Caracteristici generale ale profilului de cercetare

1. Organizare cercetării, rezultate obținute și vizibilitate

Profilul de cercetare „Modele economice de dezvoltare durabilă a sectorului agroindustrial” (în continuare Profilul) a fost format în baza activității de cercetare din cadrul a trei subdiviziuni științifice ale USARB, și anume, a Catedrei de științe economice, a Catedrei de matematică și informatică și a Catedrei de științe ale naturii și agroecologie. Crearea profilului a devenit posibilă și necesară în urma modificărilor legislative stipulate în Codul cu privire la știință și inovare al Republicii Moldova și în baza instrucțiunilor directive ale Consiliului Național de Acreditare și Atestare (CNAA), precum și a stipulărilor Regulamentului privind activitatea comisiilor specializate de evaluare a organizațiilor din sfera științei și inovării. Denumirea profilului corespunde prevederilor stipulate în Codul Educației al Republicii Moldova nr. 152 din 17.07.2014 și însumează tematica elaborărilor științifice pe întreaga perioadă de existență a instituției.

Activitatea științifică a profilului „Modele economice de dezvoltare durabilă a sectorului agroindustrial” s-a materializat în baza structurii organizatorice a unităților științifice din cadrul profilului care include 3 catedre:

- Catedra de științe economice.
- Catedra de matematică și informatică.
- Catedra de științe ale naturii și agroecologie.

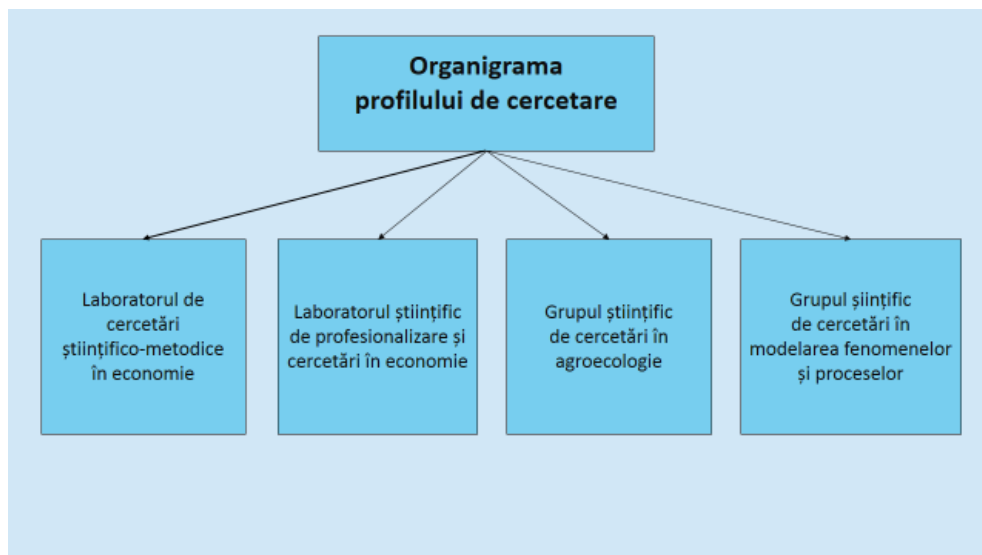
Cercetările în profilul „Modele economice de dezvoltare durabilă a sectorului agroindustrial” sunt efectuate în cadrul a două laboratoare (Laboratorul științific de profesionalizare și cercetare și Laboratorul de cercetări științifico-metodice în economie) și două grupuri de cercetare (Grupul științific de cercetări în agroecologie și Grupul științific de cercetări în modelarea fenomenelor și a proceselor).

În cercetările științifice în cadrul Profilului sunt implicați 22 de colaboratori, media anuală constituind 19,6 persoane (9,17 unități cerc. științifice), inclusiv: 3 doctori habilitați cu vârsta medie de 59,33 ani, 15 doctori în științe economice – cu vârsta medie de 45,5 ani și 4 tineri cercetători (≤ 35 ani). Raportul dintre doctori și doctori habilitați este de 6,3.

În cadrul profilului sunt 3 cercetători abilitați cu dreptul de conducător/consultant al tezelor de doctorat. În perioada evaluată au fost susținute 8 teze de doctor în științe, toate susținute în cadrul altor instituții organizatoare de doctorat.

În total, în perioada de referință cercetările au fost efectuate în cadrul a 6 proiecte.

Rezultatele cercetărilor în perioada de referință au fost publicate în cca 266 lucrări științifice, din care în străinătate –82 și în țară – 184.



Cercetările Universității la profilul „Modele economice de dezvoltare durabilă a sectorului agroindustrial” a fost concentrate la direcțiile principale cum sunt:

Direcțiile principale de cercetare la profilul de cercetare supus acreditării:

Anii 2011-2013	Anii 2014-2016
Direcția Strategia 2.Cod 16.08 Valorificarea resurselor mane,naturale și informaționale pentru dezvoltarea durabilă	Cod 16.02.,18.02.Materiale,tehnologii și produse inovative
Direcția Strategică 5.cod16.05 Nanotehnologii,inginerie industrială,produse și materiale noi	Cod 16.06.,18.06.Patrimoniul național și dezvoltarea societății

Personalul uman în cadrul profilului supus acreditării este o forță regenerabilă și ține de un potențial științific cu capacități calificative pentru efectuarea cercetărilor.

Personal uman			
Persoane fizice	Dr. hab.	Dr.	Unități de cercetători
22	3	18	19,17
	2 cumul extern	1 cumul extern	

2. Potențial logistic

Laboratorul științific de profesionalizare și cercetări în economie amplasat în blocul V de studii, sala 530, avînd cu o suprafață totală de 31 m², dotat cu următoarele mijloace fixe, destinate cercetării:

Calculatoare de performanță înaltă – 3 unit.

Router, Swith;

Imprimante (incl., xerox, copier, scanner) – 3 unit.;

Videoproiector – 4 unit.;

Workstation AVM Delux Pro – 11 unit.;

Laptop – 1 unit.;

Direcțiile de cercetare ale LȘPCE:

1. Viabilitatea economico-managerială a întreprinderilor în contextul dezvoltării economiei regionale.

2. Economia cunoașterii și dezvoltarea durabilă.

3. Contabilitatea, auditul, finanțele și analiza economică în contextul integrării în UE.

Scopul și obiectivele LȘPCE

LȘPCE este fondat pentru a contribui la:

- soluționarea problemelor fundamentale și aplicative în domeniul economiei;
- implementarea rezultatelor cercetărilor în diverse ramuri a economiei naționale;
- diseminarea activă a rezultatelor științifice în domeniile de cercetare ale cadrelor didactice, studenților, specialiștilor din întreprinderi, instituții și publicului larg inclusiv prin sursele mass media;

- asigurarea transmiterii experienței inovative;

- colaborarea cu universități, alte instituții și întreprinderi, institute de cercetări și proiectări, firme și asociații din republică și din străinătate.

LȘPCE are următoarele funcții:

- participă la pregătirea licențiaților, masteranzilor și doctoranzilor, contribuie la efectuarea cercetărilor, inclusive, în aria tematicii înaintate de întreprinderi;

- elaborează și publică lucrări științifice (monografii, manuale, brevete etc.);

- organizează colaborări cu instituțiile superioare din învățământul național și de peste hotarele Republicii Moldova, cu centrele științifice din domeniul cercetării și educației;

- execută cercetări științifice la comanda asociațiilor, firmelor, întreprinderilor și IMM-urilor din republică și din străinătate;

- implementează modele, metode și tehnologii noi de investigație, efectuează experimente de laborator și de teren;

- cercetează aspectele de profesionalizare a studenților și elaborează modele de îmbunătățire a acestuia;

- informează despre activitatea sa și rezultatele obținute prin intermediul publicațiilor în reviste de profil, în culegeri de materiale ale conferințelor științifice, prin rapoarte orale la conferințe și forumuri, prin mass media;

- acordă servicii contra plată în conformitate cu legislația în vigoare.

Laboratorul de cercetări științifico-metodice în economie, amplasat în blocul V de studii, sala 518, avînd o suprafață de 12 m², dotat cu următoarele mijloace fixe, destinate cercetării:

1. Notebook – 3 unit.;

2. Proiector – 1 unit.;

3. Printer – 1 unit.

Grupul științific de cercetări în agroecologie din cadrul Catedrei de științe ale naturii și agroecologie, amplasată în blocul V de studii, sala 591, avînd o suprafață de 23 m², dotat cu următoarele mijloace fixe:

Semănătoare Modreuni – 1 unit.;

Microscop monocular – 10 unit.;

Balanță de precizie – 1 unit.;

Aparat medicinal – 1 unit.;

Printer (xerox, copier, scanner) – 2 unit.;

Workstation PC – 2 unit.;

Proiector – 3 unit.;

Laptop – 1 unit.

Tema de cercetare: Rolul polifuncțional al agriculturii durabile în acordarea serviciilor pentru societate și mediul ambiant.

Argumentarea temei

Modelul de intensificare industrială a agriculturii bazat pe folosirea inputurilor din exteriorul gospodăriilor agricole e condus la apariția unor consecințe grave de ordin economic, ecologic și social. Sistemul modern de agricultură nu poate fi orientat doar spre obținerea unor producții și profituri maxime.

Agricultura joacă un rol polifuncțional pentru mediul ambiant și societate. În primul rînd este important de a asigura tranziția la un sistem de agricultură durabilă, care va permite soluționarea concomitentă a întregului lanț de probleme de ordin economic, ecologic, energetic și social.

Tema dată poartă un caracter interdisciplinar și presupune participarea nu numai a angajaților catedrelor din cadrul facultății de Științe ale naturii și Agroecologie, altor facultăți ale Universității de Stat „Alec Russo” (economie, drept etc.), dar și a altor instituții de profil cointeresate din Republica Moldova.

Direcția strategică: Direcția strategică 4. Biotehnologii agricole, fertilitatea solului și securitatea alimentară

Prioritatea efectuării cercetărilor în acest domeniu este determinată de importanța sectorului agrar în asigurarea securității ecologice și alimentare a Republicii Moldova. Această direcție de cercetare este considerată de Parlamentul și Guvernul R. Moldova ca prioritară.

Obiectivul – asigurarea securității alimentare a Republicii Moldova

Domenii de cercetare: Științe ale naturii și agricultură.

Caracterul cercetărilor: fundamentale și aplicative

Universitatea „Alec Russo” din Bălți, în vederea executării cercetărilor ce țin de pregătirea studenților, a masteranzilor, a cadrelor științifice prin doctorat, are acces la bazele de cercetare SpringerLink, EBSCO, IOP Science, OECD-iLibrary, BioONE, EDWARD ELGAR Publishing, Nature Publishing Group Journals, Royal Society Journals and Archive, KNOWLEDGE REPOSITORY World Bank.

Perspectiva cercetărilor științifice vor asigura și doctorii tineri cu tezele susținute la diferite instituții, universități și centre științifice în perioada dată.

În perioada de evaluare a fost elaborate și susținute 8 teze de doctor în științe din ele 4 la profilul supus acreditării și anume

1. **Tcaci Carolina**, „Asigurarea viabilității economice și manageriale a întreprinderilor”, susținută pe 25.11.2011, Specialitatea științifică 521.03. Economie și management în domeniul de activitate
2. **Oleiniuc Maria**, „Implementarea principiilor strategiilor de management la întreprinderile din complexul agroalimentar”, susținută pe 18.11.2011, Specialitatea științifică 521.03. Economie și management în domeniul de activitate
3. **Suslenco Alina**, „Capitalul uman și competitivitatea întreprinderii”, susținută pe 20.02.2015, Specialitatea științifică 521. Economie și management în domeniul de activitate
4. **Brañașco Natalia**, „Migrația internațională a forței de muncă : tendințe și efecte social-economice”, susținută pe 19.12.2014, Specialitatea științifică 521.01. Teorie economică și politici economice.

Potențialul uman 19,17 cercetători în perioada acreditării a realizat 6 proiecte instituționale și unul grant Bonus European precum și publicații valoroase în țară și peste hotare.

Proiecte realizate-6

Codul	Director de proiect	Denumirea Proiectului
2011-2014 11.817.08.68 A	Movilă I. Dr. con. univ	Cercetarea impactului strategiei dezvoltării potențialului profesional al specialiștilor asupra creșterii competitivității întreprinderilor
2015 15.220.06.17 I	Tcaci C. Dr. con. Univ.	Cercetarea impactului strategiei dezvoltării potențialului profesional al specialiștilor asupra creșterii competitivității întreprinderilor
2015-2016 15.819.02.06A	PeticM. Dr. cercet. șt	Elaborarea unui sistem de prelucrare a textelor cu structură neomogenă (pentru tineri cercetători)
2012-2014 12.840.18.04A	Movlă I. Dr. con. univ	Mnagementul competitivității strategice a capitolului uman pe piața muncii RM în condițiile dezvoltării

<p align="center">2010-2011 proiect intern</p>	<p align="center">Trusevici A. Dr. con. univ</p>	<p>Problemele adaptării profesionale a specialistilor profilului economic în contextul necesităților pieței</p>
<p align="center">2015 Grantul nr.08 Bonus European H2020-SEACI 2014-1</p>	<p align="center">Movilă I. Dr. con. univ</p>	<p>Suportul financiar pentru participarea RM în Program-Cadru al UE de cercetare-inovare H, 2020</p>

Publicații valoroase în țară și peste hotare

Movilă I. și alții Management strategic al potențialului uman

Bălți: Presa universitară bălțiană, ISBN,16 c. a.(monografie colectivă)

Tcaci, C. Viabilitatea întreprinderii prin managementul anticriză.

Chișinău:ULIM,2012.291 p. ISBN 978-9975-124-06-5 21,2 c. a.

Oleiniuc,M., Management strategic

Chișinău:INCE, 2012.310p.ISBN 978-9975-4326-7-2,10c.a.

Мовилэ И. Формирование человеческого потенциала: стратегический подход: моногр. Sarbriicken: LAP LAMBERT Academic Publishing ,2015.248 p.ISBN978-3-659-76345-815.5 c. a.

Suslenko A. Dezvoltarea capitalului uman și competitivitatea întreprinderii. Iași: Tehnopress, 2015-246 p.ISBN978-606-687-179-218,63 c. a.

Boincean B. The scientific lasiss for ecologic restructuring of agriculture on the steps.2015. Agriculture for development

În baza cercetărilor au fost obținute rezultate științifice principale

Rezultate științifice

- Au fost elaborate strategii de dezvoltare a potențialului profesional al specialiștilor pentru întreprinderile autohtone.
- A fost evaluat nivelul de dezvoltare a managementului strategic al potențialului uman în cadrul întreprinderilor.
- A fost justificată relația de interdependență: personal competitiv - competitivitatea întreprinderii - competitivitatea ramurii și țării.
- A fost elaborat planul de acțiuni privind creșterea competitivității întreprinderilor selectate.

- A fost elaborată strategia de dezvoltare a capitalului uman în regiunea de Nord a RM.
- Au fost determinate particularitățile competitivității reale și strategice a capitalului uman în regiunea de Nord a RM.

În continuare atenția Comisiei a fost axată la verificarea capitolul II Performanță și vizibilitate la nivel internațional a Raportului de autoevaluare a profilului de cercetare „Modele economice de dezvoltare durabilă a sectorului agroalimentar”

II. PERFORMANȚĂ ȘI VIZIBILITATE LA NIVEL INTERNAȚIONAL

2.1. Publicații în străinătate

La compartimentul Publicații în străinătate Profilul dat a acumulat 90 de puncte din 95 prevăzute (standard) Punctajul a avut loc după poziții în felul următor:

	Indicator de rezultat	Punctaj acordat
2.1.1.** Monografii	2	20
2.1.2.** Capitole în monografii	1	7
2.1.3.** Cărți de specialitate pentru învățământul universitar (dicționare, manuale)	2	10
2.1.4.# Articole în reviste ISI și SCOPUS	0.6	25
2.1.5.# Articole în alte reviste editate în străinătate	2.18	10
2.1.6.# Articole în culegeri	6.97	10
2.1.7.# Publicații științifice electronice	0.4	5
2.1.8.# Rezumate(teze) la conferințe științifice	3.92	3

2.2. Impactul internațional al cercetărilor și elaborărilor

La compartimentul dat Profilul a acumulat 10 puncte din 115 prevăzute(standard).Punctajul a fost obținut la activitatea următoare:

2.2.4. Rapoarte la invitație la conferințe (în plen) 0.5 10
(Boincean B. Brusels,2014)

Indicatorii 2.2.1.,2.2.2.,2.2.3.,2.2.5.,2.2.6.,2.2.7. la compartimentul 2.2 nu a înregistrat acumulări de punctaj.

2.3. Apreciere internațională și antrenare în activități de expertiză

La compartimentul 2.3 Profilul a acumulat 32 puncte din 60 prevăzute (standard).Punctajul a fost obținut la indicatorii după cum urmează:

2.3.1. Membru de onoare al unei Academii de Științe și/sau a unei societăți științifice internaționale, ales în perioada evaluată** 10

(Boincean B, România, 2012 Academia Agricolă)

2.3.2. Membru al colegiului de redacție al unei reviste de specialitate consacrate de peste hotare 7

(Boincean B, Unitate cu indicația univ. din Bălți)

2.3.3. Membru al Comitetului de program al unei manifestări științifice de peste hotare** 5

(Boincean B-1,Tcaci C.-1)

2.3.7. Cercetător invitat într-o instituție universitară, științifică consacrată din străinătate** 10

(Boincean B. Germania)

Indicatorii 2.3.4.,2.3.5.,2.3.6 la compartimentul 2.3.nu a înregistrat acumulări de punctaj.

Nr. crt.	Punctaj		Indicator de rezultat, %
	prevăzut (standard)	acordat	
2.1	95	90	94,7%
2.2	115	10	8,7%
2.3	60	32	53%
2	270	132	48,8%

Calificativul
Foarte bine (94,7%)
Insuficient(8,7%)
Bine (53%)
Suficient (48,8%)

În total compartimentul 2 se evaluează cu 123 puncte din 270 maxim posibile și constituie 48,8% iar calificativul este apreciat ca „Suficient”

Concluzia la compartimentul 2:

Rezultatele evaluării calitative și cantitative cu acumulare de 48,8% din punctajul maxim corespunde diapazonului pînă la 51% specificat în Regulament dă posibilitate de apreciere activității științifice a compartimentului 2. Contribuție științifică și recunoaștere națională profilului de cercetare cu calificativul „Suficient”.

3. Contribuție științifică și recunoaștere națională

3.1. Publicații în țară

La compartimentul Publicații în țară Profilul a acumulat 37 de puncte din 55 prevăzute. Acumularea de punctaj a avut loc după cum urmează:

- 3.1.1. „Monografii” – 10 puncte
- 3.1.2. „Capitole în monografii” – 7 puncte
- 3.1.4. „Articole în reviste naționale, categoria B” – 7 puncte
- 3.1.5. „Articole în reviste naționale, categoria C” – 3 puncte
- 3.1.6. „Articole în culegeri” – 5 puncte
- 3.1.7. „Publicații științifice electronice” – 2 puncte
- 3.1.8. „Rezumate (teze) la conferințe științifice” – 3 puncte

Indicatorul de la poziția 3.1.3. „Articole în reviste naționale, categoria A” nu a înregistrat acumulare de punctaj.

3.2. Impactul și relevanța științifică

La compartimentul Impactul și relevanța științifică Profilul a acumulat 13 puncte din 35 prevăzute conform standardelor. Punctaj a fost acumulat la pozițiile:

- 3.2.2. „Premii ale Academiei de Științe a Moldovei, obținute în perioada evaluată -6 puncte
- 3.2.4. „Rapoarte (lecții la invitație) la manifestări științifice din țară” – 2 puncte
- 3.2.5. „Comunicări la conferințe din țară” – 5 puncte.

Celelalte poziții din acest compartiment nu au acumulat punctaj.

3.3. Apreciere națională și antrenare în activități conexe cercetării

La compartimentul ”Apreciere națională și antrenare în activități conexe cercetării” Profilul a acumulat 21 puncte din 40 prevăzute. Punctajul s-a repartizat în felul următor:

- 3.3.3 „Profesor cercetător, conferențiar cercetător conferit în perioada evaluată” - 5 puncte
- 3.3.4 „Membru al colegiului de redacție al unei reviste cotate CSȘDT și CNAA, ales în perioada evaluată” – 1 puncte

- 3.3.5. Conducător al programelor de stat, proiectelor de cercetare, desemnat în perioada evaluată– 5 puncte
- 3.3.6 „Președinte, copreședinte al Comitetului de Program al unei manifestări științifice din țară, ales în perioada evaluată”– 2 puncte
- 3.3.7 „Expert al CSȘDT sau CNAA, altor proiecte și activități științifice la nivel național, desemnat în perioada evaluată”– 1 puncte
- 3.3.8 „Membru al comisiilor specializate de evaluare în scopul acreditării organizațiilor, confirmat în perioada evaluată”– 1 punct
- 3.3.10 „Președinte, secretar, membru al consiliilor științifice specializate de susținere a tezelor de doctor, doctor habilitat, desemnat în perioada evaluată” - 3 puncte
- 3.3.11 „Președinte, secretar al seminarului științific de profil, ales în perioada evaluată”– 1 puncte
- 3.3.12 „Referent la teza de doctor habilitat /doctor, desemnat în perioada evaluată”– 2 puncte

Nr. crt.	Punctaj		Indicator de rezultat, %
	prevăzut (standard)	acordat	
3.1	55	37	67,27
3.2	35	13	37,14
3.3	40	21	52,5
3	130	71	54,61

Calificativul
Foarte bine (67,27;]%)
Suficient (37,14)%
Bine (52,5)%
Bine (54,61)%

Astfel, în total compartimentul 3 se evaluează cu 71 puncte din cele 130 maxim posibile, ceea ce constituie 54,61%, iar calificativul este „**Bine**”.

Concluzia la compartimentul III

Rezultatele evaluării atât calitative, cât și cantitative (având în vedere că au fost acumulate **54,61%** din punctajul maxim, ceea ce corespunde diapazonului de 51-75%, specificat de Regulament) permit aprecierea activității științifice a punctului 3. Contribuție științifică și recunoaștere națională profilului de cercetare cu calificativul „**BINE**”.

4. RELEVANȚA ECONOMICĂ

4.1. Activitatea de brevetare, licențiere, certificare a produselor

La compartimentul „**Activitatea de brevetare, licențiere, certificare a produselor**”, Profilul nu a acumulat nici un punctaj din cele 50 de puncte prevăzute.

4.2. Transfer tehnologic

La compartimentul „**Transfer tehnologic**”, Profilul a acumulat doar 6 puncte din totalul de 100 de puncte prevăzute. Punctele au fost acumulate la indicatorul:

4.2.4. Proiecte de transfer tehnologic și/sau proiecte înaintate la concurs în cadrul PC7 – 6 puncte.

Pentru ceilalți indicatori prevăzuți în acest compartiment, profilul nu a acumulat puncte.

4.3. Asistență și servicii științifice prestate

La compartimentul „Asistență și servicii științifice prestate”, Profilul a acumulat 10 puncte. Din totalul de 8 indicatori prevăzuți în acest compartiment, punctele au fost acumulate de Profil la doi indicatori:

4.3.7. Organizarea manifestărilor științifice naționale și naționale cu participare internațională – 3 puncte.

4.3.8. Organizarea manifestărilor științifice internaționale, organizate în țară – 7 puncte.

Pentru indicatorii 4.3.1. – 4.3.6. prevăzuți în acest compartiment, profilul nu a acumulat puncte.

Nr. crt.	Punctaj		Indicator de rezultat, %	Calificativul
	prevăzut (standard)	acordat		
4.1	50	0	0	Insuficient (0,0%)
4.2	100	6	6,0	Insuficient (6,0%)
4.3	50	10	20,0	Insuficient (20,0%)
4	200	16	8,0	Insuficient (8,0%)

În total, compartimentul 4 **Relevanța economică** a acumulat 16 puncte din maximum de 200 de puncte, ceea ce constituie 8,0%, iar calificativul este **Insuficient**.

Concluzia la compartimentul IV

Rezultatele evaluării calitative și cantitative (având în vedere că au fost acumulate **8,0%** din punctajul maxim, ceea ce constituie mai puțin de 25% din punctajul maxim prevăzut, specificat de Regulament) permit aprecierea activității științifice a compartimentului 4. **Relevanța economică** a Profilului de cercetare cu calificativul „**INSUFICIENT**”.

5. RELEVANȚA SOCIALĂ

5.1. Transfer de cunoștințe și activitate didactică

La compartimentul „Transfer de cunoștințe și activitate didactică”, Profilul a acumulat **33 de puncte** din maximum de **60 puncte** prevăzute pentru acest compartiment. Punctajul a fost acumulat la următorii indicatori:

5.1.1. Manuale pentru învățământul universitar și dicționare – 10 puncte

5.1.6. Lucrări metodice, compendiumuri – 5 puncte

5.1.7. Curs nou elaborat – 6 puncte

5.1.8. Conducători ai tezelor de licență/ masterat susținute – 5 puncte

5.1.9. Conducători/consultanți științifici ai tezelor de doctor/doctor habilitat susținute – 7 puncte

La ceilalți indicatori prevăzuți în acest compartiment, Profilul nu a acumulat puncte.

5.2. Participări la elaborarea actelor normative și în activități de consultanță

În cadrul acestui compartiment, Profilul a acumulat doar **4 puncte** din maximum de **25 de puncte** prevăzute. Punctele au fost acumulate la un singur indicator prevăzut în acest compartiment și anume:

5.2.3. Aviz la proiecte de lege sau de alte acte normative - 4 puncte

5.3. Diseminarea informației științifice și promovarea imaginii științei

La acest compartiment, profilul a acumulat maximum de puncte posibile – **15 puncte din 15** prevăzute pentru acest compartiment. Punctajul a fost acumulat în felul următor:

5.3.1. Cărți de popularizare a științei – 5 puncte

5.3.2. Articole de popularizare a științei – 4 puncte

5.3.3. Participări la emisiuni radio și TV consacrate științei – 2 puncte

5.3.4. Seminare sau alte manifestări organizate pentru utilizatori – 4 puncte

Nr.crt.	Punctaj		Indicator de rezultat, %
	prevăzut (standard)	acordat	
5.1	60	33	55,0
5.2	25	4	16,0
5.3	15	15	100,0
5	100	52	52,0

Calificativul
Bine (55,0%)
Insuficient (16,0%)
Foarte bine (100,0%)
Bine (52,0%)

În total, compartimentul 5 **Relevanța socială** a acumulat 52 de puncte din maximum de 100 de puncte, ceea ce constituie 52,0%, iar calificativul este **Bine**.

Concluzia la compartimentul V

Fișa de evaluare generală			
	Punctaj acumulat	Punctaj standard prevăzut	Calificativul
I. Performanță și vizibilitate la nivel internațional	32	270	48,8 (suficient)
II. Contribuție științifică și cunoaștere internațională	71	130	54,6 (bine)
III. Relevanța economică	16	100	16 (rezerve mari)
IV. Relevanța socială	52	100	52 (bine)
TOTAL	271	600	47,67 (suficient)

Rezultatele evaluării calitative și cantitative (având în vedere că au fost acumulate **52,0%** din punctajul maxim, ceea ce corespunde diapazonului de 51-75%, specificat de Regulament) permit aprecierea activității științifice a compartimentului 5. **Relevanța socială** a Profilului de cercetare cu calificativul „**BINE**”.

FIȘA DE EVALUARE GENERALĂ

	Punctaj acumulat	Punctaj standard prevăzut	Calificativul
I. Performanță și vizibilitate la nivel internațional	32	270	48,8 (suficient)
II. Contribuție științifică și cunoaștere internațională	71	130	54,6 (bine)
III. Relevanța economică	16	100	16 (rezerve mari)
IV. Relevanța socială	52	100	52 (bine)
TOTAL	271	600	47,67 (suficient)

III. Aprecierea profilului de cercetare „Modele economice de dezvoltare durabilă a sectorului agroindustrial” în baza Fișei de evaluare

Din cele prezentate în capitolul precedent, constatăm că punctajul general acordat profilului de cercetare „Modele economice de dezvoltare durabilă a sectorului agroindustrial”, a acumulat 286 puncte, ceea ce constituie 47,67% din suma maximală de puncte - 600 posibilă, fără partea I din Fișa de evaluare.

Concluzia generală:

Rezultatele evaluării atât calitative, cât și cantitative (având în vedere că au fost acumulate 47,67 % din punctajul maxim, ceea ce corespunde diapazonului de 26 – 50 %, specificat de Regulament) permit aprecierea activității științifice a profilului de cercetare „Modele economice de dezvoltare durabilă a sectorului agroindustrial” cu calificativul „Suficient”.

Comisia specializată de evaluare a profilului „Modele economice de dezvoltare durabilă a sectorului agroindustrial” constată, că Universitatea de Stat „Alecu Russo” din Bălți corespunde criteriilor de acreditare și propune Consiliului Național pentru Acreditare și Atestare reacreditarea USARB la profilul de cercetare „Modele economice de dezvoltare durabilă a sectorului agroindustrial” cu atribuirea calificativului „suficient” pentru performanța obținută.

IV. Recomandări

În procesul evaluării activității științifice a profilului au fost constatate unele probleme, care pot fi prezentate ca sugestii în vederea ajustării fișei de evaluare:

- Este binevenit de recomanda ca denumirea profilului să fie în următoarea redacție: **„Modele economice de dezvoltare durabilă în economie și management”**
- Unele activități științifice nu sunt luate în considerare în Fișa de evaluare, de exemplu tezele de doctor habilitat și de doctor susținute în cadrul Consiliilor Științifice Specializate.
- La unele poziții din Fișa de evaluare trebuie revizuite limitele minime și maxime, precum și punctajele aferente acestora, în special, pentru rezultatele obținute pe plan național.
- În lista articolelor cotate în baza de date ISI și SCOPUS figurează doar o singură persoană dr. conf. Gașiței Natalia (de bază) dar tematica corespunde indirect cu profilul supus evaluării,

- De aplicat publicațiile și în varianta electronică.
- De editat manuale , ghiduri pentru colegiile din Republica Moldova.
- De propus cercetătorilor tineri proiecte universitare (individuale).
- Nu tot personalul(profesori) în perioada 2011-2015 a planificat sarcina științifică (p.42-47 a raportului) și numai 3 profesori din 22 sunt abilitați cu drept de conducător de doctorat, doi din ei sunt angajați sub formă de cumul extern.

Deci, nivelul general de organizare a activității științifice și de performanță a rezultatelor obținute este **suficient**, Comisia de profil a evidențiat și unele rezerve care pot fi luate în considerație la perfecționarea viitoare a activității profilului. În special, a menționat următoarele *recomandări*:

- 1) editarea capitolelor în monografiile peste hotare, nu doar la nivel național, ținând cont de existența relațiilor de colaborare cu universitățile din străinătate;
- 2) intensificarea promovării activității științifice în cadrul expozițiilor și saloanelor internaționale;
- 3) publicarea cercetărilor științifice în reviste ISI;
- 4) promovarea rezultatelor cercetării peste hotarele țării în vederea obținerii unor rezultate și performanțe cum ar fi brevete și premii pentru rezultatele cercetării cu vizibilitate la nivel internațional;
- 5) intensificarea colaborării în cadrul activității științifice cu cercetători din centre științifice din țară și străinătate;
- 6) elaborarea publicațiilor în reviste naționale, categoria A și B;
- 7) angajarea în mai multe proiecte instituționale, programe de stat, proiecte pentru tinerii cercetători ale Academiei de Științe a Moldovei;
- 8) elaborarea manualelor pentru învățământul preuniversitar, în special, pentru colegiile cu profil economic;
- 9) implicarea activă a cercetătorilor Profilului în activități științifice cu impact major în dezvoltarea societății necesită promovarea rezultatelor pentru obținerea premiilor de Stat, ale AȘM și alte premii;
- 10) colaborarea cu mediul de afaceri național și internațional creează condiții de a efectua lucrări la comandă, ceea ce necesită a fi realizat;
- 11) revizuirea denumirii profilului astfel, încât să fie reflectată problematica cercetării științifice.
- 12) De a deschide seminar științific și obținerea dreptului de susținere a tezelor de doctorat.
- 13) De a participa la concursuri cu proiecte șt. mai insistent, mai fundamental pentru, a angaja cercetătorii titulari -(baza cercetării).
- 14) De a participa în proiecte în cadrul altor instituții în formă de voluntar sa-u cu plată.

V. Argumente în favoarea deciziei de acordare a punctelor suplimentare pentru performanțele înregistrate în cadrul evaluării

Comisia de acreditare a profilului „Modele economice de dezvoltare durabilă a sectorului agroindustrial” în procesul de analiză a rezultatelor științifice obținute în cadrul profilului menționează o organizare suficient de bună a activităților de cercetare, dezvoltare și inovare. Aceasta a condus la obținerea rezultatelor ce depășesc nivelul stabilit a unor indicatori importanți (indicator de rezultat 47,67 % maximal apropiat de calificativul „Bine”, pentru

obținerea căruia nu au fost acumulate doar 20 puncte) pentru obținerea unei evaluări cu calificativul „Bine”.

Anexa 4.

FIȘA DE EVALUARE

A ORGANIZAȚIILOR DIN SFERA ȘTIINȚEI ȘI INOVĂRII *INSTITUȚII DE ÎNVĂȚĂMÎNT SUPERIOR CU PROFIL DE CERCETARE ÎN ȘTIINȚE SOCIO – UMANISTE*

<i>I</i>	<i>2</i>	<i>3</i>	<i>4</i>	<i>5</i>
II. PERFORMANȚĂ ȘI VIZIBILITATE LA NIVEL INTERNAȚIONAL				
2.1. Publicații în străinătate				
2.1.1.**	Monografii	2	20	20
2.1.2.**	Capitole în monografii • > 1 • 1	1	10 7	7
2.1.3.**	Cărți de specialitate pentru învățămîntul universitar (dicționare, manuale)	2	10	10
2.1.4.#	Articole în reviste ISI și SCOPUS • ≥ 0,2 • < 0,2	0.6	25 15	25
2.1.5.#	Articole în alte reviste editate în străinătate • ≥ 2 • < 2	2.18	10 7	10
2.1.6.#	Articole în culegeri • ≥ 3 • < 3	6.97	10 7	10
2.1.7.#	Publicații științifice electronice • ≥ 0,3 • < 0,3	0.4	5 3	5
2.1.8.#	Rezumate(teze) la conferințe științifice • ≥ 4 • < 4	3.92	5 3	3
Total			95	90
<p style="text-align: center;">Notă: ** - se estimează valorile sumare ale indicatorului pe durata evaluată; # - se determină valorile indicatorului <i>per 10 unități ocupate de cercetător/an</i></p>				

<i>I</i>	<i>2</i>	<i>3</i>	<i>4</i>	<i>5</i>
2.2. Impactul internațional al cercetărilor și elaborărilor				
2.2.1.**	Proiecte de cercetare obținute prin competiție de la organizații din străinătate			

	<ul style="list-style-type: none"> • cu un volum de finanțare ≥ 100 mii EU per proiect • cu un volum de finanțare < 100 mii EU per proiect 	-	25 15	-
2.2.2.**	Premii obținute în străinătate pentru rezultatele cercetării	-	15	-
2.2.3.**	Brevete obținute în străinătate	-	15	-
2.2.4.#	Rapoarte la invitație la conferințe (în plen) <ul style="list-style-type: none"> • $\geq 0,5$ • $< 0,5$ 	0.5	15 10	10
2.2.5.#	Comunicări orale la conferințe <ul style="list-style-type: none"> • ≥ 2 • < 2 	-	10 7	-
2.2.6.**	Medalii obținute la expoziții sau saloane internaționale	-	15	-
2.2.7.#	Alte distincții de apreciere a rezultatelor cercetărilor și elaborărilor <ul style="list-style-type: none"> • $\geq 0,1$ • $< 0,1$ 	-	5 3	-
Total			115	10
Notă: ** - se estimează valorile sumare ale indicatorului pe durata evaluată; # - se determină valorile indicatorului <i>per 10 unități ocupate de cercetător/an</i>				

1	2	3	4	5
2.3. Aprecieare internațională și antrenare în activități de expertiză				
2.3.1.**	Membru de onoare al unei Academii de Științe și/sau a unei societăți științifice internaționale, ales în perioada evaluată <ul style="list-style-type: none"> • > 1 • 1 		15 10	10
2.3.2. **	Membru al colegiului de redacție al unei reviste de specialitate consacrate de peste hotare <ul style="list-style-type: none"> • > 1 • 1 		10 7	7
2.3.3.**	Membru al Comitetului de program al unei manifestări științifice de peste hotare		5	5
2.3.4.**	Expert/consultant al unei organizații științifice de peste hotare, selectat în perioada evaluată		5	-
2.3.5.**	Referent științific al revistei cotate ISI, desemnat în perioada evaluată <ul style="list-style-type: none"> • > 1 • 1 		5 3	-
2.3.6.**	Referent la teza de doctor susținută în străinătate, desemnat în perioada evaluată		5	-
2.3.7.**	Cercetător invitat într-o instituție universitară, științifică consacrată din străinătate <ul style="list-style-type: none"> • > 1 • 1 		15 10	10
Total			60	32

Notă: ** - se estimează valorile sumare ale indicatorului pe durata evaluată				
$S_{max} = 270$				

1	2	3	4	5	
III. CONTRIBUȚIE ȘTIINȚIFICĂ ȘI RECUNOAȘTERE NAȚIONALĂ					
3.1. Publicații în țară					
3.1.1.#	Monografii <ul style="list-style-type: none"> • ≥ 1 • < 1 	0,65	3	15 10	10
3.1.2.#	Capitole în monografii <ul style="list-style-type: none"> • $\geq 0,5$ • $< 0,5$ 	1,09	5	7 5	7
3.1.3.**	Articole în reviste naționale, categoria A <ul style="list-style-type: none"> • > 1 • 1 		-	10 7	-
3.1.4.#	Articole în reviste naționale, categoria B <ul style="list-style-type: none"> • ≥ 3 • < 3 	4,36	20	7 4	7
3.1.5.#	Articole în reviste naționale, categoria C <ul style="list-style-type: none"> • ≥ 5 • < 5 	3,05	14	5 3	3
3.1.6.#	Articole în culegeri <ul style="list-style-type: none"> • ≥ 6 • < 6 	30,3	139	5 3	5
3.1.7.#	Publicații științifice electronice <ul style="list-style-type: none"> • $\geq 0,3$ • $< 0,3$ 	0,22	1	3 2	2
3.1.8.#	Rezumate (teze) la conferințe științifice <ul style="list-style-type: none"> • ≥ 6 • < 6 	12,6	58	3 2	3
Total				55	37
Notă: ** - se estimează valorile sumare ale indicatorului pe durata evaluată # - se determină valorile indicatorului <i>per 10 unități ocupate de cercetător/an</i>					

1	2	3	4	5
3.2. Impactul și relevanța științifică				
3.2.1.**	Premii de Stat ale Republicii Moldova, obținute în perioada evaluată	-	10	-
3.2.2.**	Premii ale Academiei de Științe a Moldovei, obținute în perioada evaluată	1	6	6
3.2.3.**	Alte premii naționale, obținute în perioada evaluată <ul style="list-style-type: none"> • > 1 • 1 	-	4 3	-
3.2.4.#	Rapoarte (lecții la invitație) la manifestări științifice din țară <ul style="list-style-type: none"> • ≥ 4 • < 4 	3	5 2	2
3.2.5.#	Comunicări la conferințe din țară	0,65		5

	<ul style="list-style-type: none"> • ≥ 5 • < 5 	63	5	
	13,74		2	
3.2.6.**	Medalii obținute la expoziții din țară	-	5	-
Total			35	13
<p style="text-align: center;">Notă: ** - se estimează valorile sumare ale indicatorului pe durata evaluată; # - se determină valorile indicatorului <i>per 10 unități ocupate de cercetător/an</i></p>				

1	2	3	4	5
3.3. Apreciere națională și antrenare în activități conexe cercetării				
3.3.1.**	Academician, membru-corespondent al AȘM, ales în perioada evaluată	-	10	-
3.3.2.**	Doctor Honoris Cauza, conferit în perioada evaluată	-	5	-
3.3.3.**	Profesor cercetător, conferențiar cercetător conferit în perioada evaluată <ul style="list-style-type: none"> • > 1 • 1 	2	5 3	5
3.3.4.**	Membru al colegiului de redacție al unei reviste cotate CSSDT și CNAA, ales în perioada evaluată <ul style="list-style-type: none"> • > 1 • 1 	1	2 1	1
3.3.5.**	Conducător al programelor de stat, proiectelor de cercetare, desemnat în perioada evaluată <ul style="list-style-type: none"> • > 1 • 1 	4	5 3	5
3.3.6.**	Președinte, copreședinte al Comitetului de program al unei manifestări științifice din țară, ales în perioada evaluată <ul style="list-style-type: none"> • > 1 • 1 	5	2 1	2
3.3.7.**	Expert al CSSDT sau CNAA, altor proiecte și activități științifice la nivel național, desemnat în perioada evaluată <ul style="list-style-type: none"> • > 1 • 1 	1	2 1	1
3.3.8.**	Membru al comisiilor specializate de evaluare în scopul acreditării organizațiilor, confirmat în perioada evaluată	1	1	1
3.3.9.**	Membru al comisiilor pentru Premiile de Stat ale Republicii Moldova, A.Ș.M., ales în perioada evaluată	-	1	-
3.3.10.**	Președinte, secretar, membru al consiliilor științifice specializate de susținere a tezelor de doctor, doctor habilitat, desemnat în perioada evaluată <ul style="list-style-type: none"> • > 2 • ≤ 2 	6	3 2	3
3.3.11.**	Președinte, secretar al seminarului științific de profil, ales în perioada evaluată <ul style="list-style-type: none"> • > 1 • 1 	1	2 1	1
3.3.12.**	Referent la teza de doctor habilitat /doctor, desemnat în perioada evaluată <ul style="list-style-type: none"> • > 1 • 1 	10	2 1	2
Total			40	21

Notă: ** - se estimează valorile sumare ale indicatorului pe durata evaluată	
<i>Smax = 130</i>	<i>71</i>

1	2	3	4	5
IV. RELEVANȚA ECONOMICĂ				
4.1. Activitatea de brevetare, licențiere, certificare a produselor				
4.1.1.**	Contracte de licență (cesiune) în baza brevetelor, know-how	-	15	0
4.1.2.**	Brevete implementate • >1 • 1	-	15 10	0
4.1.3.**	Brevete obținute, regulamente tehnice, standarde înregistrate • >1 • 1	-	15 10	0
4.1.4.**	Cereri de brevetare înaintate la AGEPI • >1 • 1	-	5 3	0
Total			50	0
Notă: ** - se estimează valorile sumare ale indicatorului pe durata evaluată;				

1	2	3	4	5
4.2. Transfer tehnologic				
4.2.1.**	Produse, echipamente asimilate și fabricate în serie	-	20	0
4.2.2.**	Tehnologii, secvențe tehnologice, produse noi realizate și valorificate de agenți economici prin contract cu un volum de finanțare • ≥ 100 mii lei per contract • < 100 mii lei per contract		15 10	0
4.2.3.**	Produse noi valorificate de agenți economici prin colaborare sau contracte royalty		12	0
4.2.4.**	Proiecte de transfer tehnologic și/sau proiecte înaintate la concurs în cadrul PC7 • >1 • 1		8 6	6
4.2.5.**	Proiecte înaintate la alte concursuri în cadrul programelor internaționale • >2 • ≤2		5 3	0
4.2.6.**	Mostre de mașini, echipamente, dispozitive funcționale elaborate în perioada evaluată		10	0
4.2.7.**	Produse științifice create, înregistrate		10	
4.2.8.**	Alte tipuri de rezultate documentate (metode, procedee, materiale, tehnologii, substanțe, soft-uri) • >1 • 1		10 7	0
Total			100	6
Notă: ** - se estimează valorile sumare ale indicatorului pe durata evaluată;				

1	2	3	4	5
4.3. Asistență și servicii științifice prestate				
4.3.1.#	Recomandări științifico-practice documentate <ul style="list-style-type: none"> • $\geq 0,1$ • $< 0,1$ 	-	7 5	0
4.3.2.**	Prestări de servicii în laboratoare acreditate ISO <ul style="list-style-type: none"> • > 1 • 1 	-	7 5	0
4.3.3.**	Prestări de servicii în alte subdiviziuni științifice <ul style="list-style-type: none"> • > 1 • 1 	-	5 3	0
4.3.4.#	Lucrări executate la comanda beneficiarilor din străinătate <ul style="list-style-type: none"> • ≥ 3 • < 3 	-	7 5	0
4.3.5.#	Consultanță (documentată) <ul style="list-style-type: none"> • $\geq 0,5$ • $< 0,5$ 	-	5 3	0
4.3.6.#	Expertize ecologice, tehnice, medicale, terminologice, pedagogice, expertize ale proiectelor de cercetare <ul style="list-style-type: none"> • ≥ 1 • < 1 	-	7 5	0
4.3.7.**	Organizarea manifestărilor științifice naționale și naționale cu participare internațională <ul style="list-style-type: none"> • > 3 • ≤ 3 	2	5 3	3
4.3.8.**	Organizarea manifestărilor științifice internaționale, organizate în țară <ul style="list-style-type: none"> • > 2 • ≤ 2 	3	7 5	7
Total			50	10
Notă: ** - se estimează valorile sumare ale indicatorului pe durata evaluată; # - se determină valorile indicatorului <i>per 10 unități ocupate de cercetător/an</i> <i>Smax = 200</i>				

1	2	3	4	5
V. RELEVANȚA SOCIALĂ				
5.1. Transfer de cunoștințe și activitate didactică				
5.1.1.#	Manuale pentru învățământul universitar și dicționare <ul style="list-style-type: none"> • $\geq 0,1$ • $< 0,1$ 	0,43	10 7	10
5.1.2.#	Capitole în manuale pentru învățământul universitar <ul style="list-style-type: none"> • $\geq 0,1$ • $< 0,1$ 	-	8 6	0
5.1.3.#	Manuale pentru învățământul preuniversitar <ul style="list-style-type: none"> • $\geq 0,1$ • $< 0,1$ 	-	7 5	0
5.1.4.#	Capitole în manuale pentru învățământul preuniversitar			

	<ul style="list-style-type: none"> • $\geq 0,1$ • $< 0,1$ 	-	6 4	0
5.1.5.#	Articole în enciclopedia <ul style="list-style-type: none"> • $\geq 0,1$ • $< 0,1$ 	-	3 2	0
5.1.6.#	Lucrări metodice, compendiumuri <ul style="list-style-type: none"> • $\geq 0,5$ • $< 0,5$ 	1,74	5 3	5
5.1.7. **	Curs nou elaborat <ul style="list-style-type: none"> • > 3 • ≤ 3 	6	6 4	6
5.1.8. **	Conducători ai tezelor de licență/ masterat susținute <ul style="list-style-type: none"> • > 3 • ≤ 3 	> 3	5 3	5
5.1.9. **	Conducători/ consultanți științifici ai tezelor de doctor/doctor habilitat susținute <ul style="list-style-type: none"> • > 1 • 1 	1	10 7	7
Total			60	33
<p>Notă: ** - se estimează valorile sumare ale indicatorului pe durata evaluată; # - se determină valorile indicatorului <i>per 10 unități ocupate de cercetător/an</i></p>				

1	2	3	4	5
5.2. Participări la elaborarea actelor normative și în activități de consultanță				
5.2.1. **	Document de politici elaborat și aprobat	-	7	0
5.2.2. **	Recomandare metodologică elaborată și implementată în activitatea autorităților publice centrale și/sau locale	-	6	0
5.2.3. **	Aviz la proiecte de lege sau de alte acte normative	2	4	4
5.2.4. **	Participare în activitatea comisiilor instituite de Președinție, Parlament, Guvern	-	5	0
5.2.5. **	Participare în activitatea grupurilor de lucru instituite de ministere, departamente	-	3	0

V.Doga dr. hab. prof. univ. INCE

N.Burlacu dr. hab. prof. univ. ULIM

A.Bîrcă dr. conf. univ. ASEM