

**UNIVERSITATEA PEDAGOGICĂ DE STAT «ION CREANGĂ»
DIN CHIȘINĂU**

Cu titlu de manuscris

C.Z.U. 37.015.3 (043.2)

BÎCEVA ELENA

**FORMAREA GÂNDIRII PSIHOLOGICE LA STUDENȚII
PSIHOLOGI**

**SPECIALITATEA 511.02 – PSIHOLOGIA DEZVOLTĂRII ȘI
PSIHOLOGIA EDUCAȚIONALĂ**

Autoreferatul tezei de doctor în psihologie

CHIȘINĂU, 2015

Teza a fost elaborată la Catedra de Psihologie a Universității Pedagogice de Stat „Ion Creangă” din Chișinău

Conducător științific:

JELESCU Petru, doctor habilitat în psihologie, profesor universitar, specialitatea: 511.02 - Psihologia dezvoltării și Psihologia educațională

Referenți oficiali:

MAXIMENKO Iurii, doctor habilitat în psihologie, profesor universitar, Universitatea pedagogică națională suducraineană «C.D. Ușinschi»

PRIȚCAN Valentina, doctor în psihologie, conferențiar universitar, Universitatea de Stat ”Alecu Russo” din Bălți

Componența Consiliului Științific Specializat:

RACU Igor, președinte, doctor habilitat în psihologie, profesor universitar;

VERDEȘ Angela, secretar științific, doctor în psihologie, conferențiar universitar;

BUCUN Nicolae, doctor habilitat în psihologie, profesor universitar;

RACU Jana, doctor habilitat în psihologie, profesor universitar;

STAMATIN Otilia, doctor în pedagogie, conferențiar universitar;

NEGURĂ Ion, doctor în psihologie, conferențiar universitar;

PLATON Carolina, doctor habilitat în pedagogie, profesor universitar.

Susținerea va avea loc la 3 aprilie 2015, ora 14.00 în ședința Consiliului Științific Specializat D 33 511.02 - 02 din cadrul Universității Pedagogice de Stat „Ion Creangă” din Chișinău; str. Ion Creangă, 1, bloc 2, sala Senatului.

Teza de doctor și autoreferatul pot fi consultate la Biblioteca Științifică a Universității Pedagogice de Stat „Ion Creangă”, precum și pe site-ul C.N.A.A. www.cnaa.md

Autoreferatul a fost expediat la 27 februarie 2015

Secretar științific al Consiliului Științific Specializat,

doctor în psihologie, conferențiar universitar

_____ **Verdeș Angela**

Conducător științific:

doctor habilitat în psihologie, profesor universitar

_____ **Jelescu Petru**

Autor

_____ **Bîceva Elena**

© **Bîceva Elena, 2015**

REPERELE CONCEPTUALE ALE CERCETĂRII

Actualitatea temei. La etapa actuală în Republica Moldova are loc trecerea treptată de la sistemul de învățământ superior informativ la cel formativ, spre educarea la studenți a spiritului creativ și armonios de dezvoltare a personalității. Învățământul profesional superior presupune atingerea de către studenți a unui așa nivel de educație, care oferă o înțelegere mai bună a lumii contemporane și a locului omului în ea prin gradul de imersiune în cultura umană, în creativitate, în dezvoltarea aptitudinilor, competențelor profesionale și în aplicarea practică a lor, în scopul construirii unei cariere de succes. În acest sens, învățământul superior trebuie să contribuie deopotrivă și la formarea optimală a gândirii profesionale a specialiștilor psihologi.

Descrierea situației în domeniul de cercetare și identificarea problemei de cercetare.

După cum menționează psihologii autohtoni I. Negură [4], A. Bolboceanu [3], P. Jelescu [13; 19], J. Racu [5], S. Sanduliac [6], C. Platon [8], N. Bucun [1] ș.a., dezvoltarea profesională a personalității are loc în strânsă legătură cu dezvoltarea ei personală, iar succesul în obținerea măiestriei în domeniul psihologiei depinde de calitatea și profunzimea dobândirii cunoștințelor profesionale de bază, de particularitățile și abilitățile de autodezvoltare și autoactualizare.

Cu toate acestea, deși există anumite cerințe sociale față de aptitudinile profesionale ale specialistului, studenții psihologi, după absolvirea facultății, de multe ori demonstrează o bună pregătire teoretică, pe care însă nu prea știu cum să o valorifice în practică.

Reeșind din cele menționate, noi considerăm că este nevoie de un sistem mai performant de pregătire profesională a viitorilor specialiști în psihologie, accentul fiind pus nu numai pe dezvoltarea gândirii lor teoretice, dar și practice, care, evident, le-ar asigura competența profesională și, deci, eficiență în domeniu.

Reperetele conceptuale ale cercetării pe care am întreprins-o sunt: conceptul de gândire ca proces și ca activitate (S.L. Rubinștein [27], A.N. Leontiev [22] ș.a.); teoria gândirii profesionale (N.P. Lokalova [23], ș. a.); teoria gândirii psihologice (K.M. Romanov [26], N.P. Lokalova [23], A.I. Zimniaia [20], ș.a.).

Problema științifică de cercetare constă în faptul că există anumite contradicții între cererea socială a pregătirii teoretice și practice la specialitate a studenților psihologi, pe de o parte, și insuficiența pregătirii lor la compartimentul competențe practice, pe de alta. Respectiv, avem nevoie de un sistem mai eficient de pregătire profesională, care ar dezvolta la studenții psihologi nu numai gândirea teoretică, dar și cea practică ca element de bază în competența profesională. *Care sunt, însă, condițiile formării și dezvoltării mai eficiente a gândirii psihologice profesionale a studenților psihologi? Care sunt procedeele de îmbunătățire creativă a ei în continuare?* Esența acestor întrebări și constituie *problema științifică* pe care ne-am propus să o soluționăm.

Scopul cercetării constă în studierea și stabilirea condițiilor de dezvoltare a gândirii psihologice profesionale și a metodologiei de formare a acesteia la studenții psihologi.

Obiectivele cercetării: identificarea particularităților componentelor intelectuale, operaționale și personale ale gândirii profesionale a studenților psihologi și a psihologilor practicieni; elucidarea naturii dificultăților în soluționarea problemelor psihologice; stabilirea relației dintre reușita academică și rezolvarea problemelor psihologice de către studenții psihologi; elaborarea, aplicarea și determinarea eficienței programului pentru dezvoltarea gândirii psihologice la studenții psihologi.

Metodologia cercetării. În procesul investigațiilor științifice au fost folosite următoarele metode: *teoretice* (analiza științifică a surselor bibliografice, generalizarea lor, interpretarea ipotetico-deductivă a rezultatelor); *empirice* (experimentul de constatare, de formare și control; studierea produselor activității subiecților cercetați (reușita academică); metode *statistico - matematice* (programul " java qui for R " împreună cu pachetul "deducer" [7], corelația Spearman, testul U Mann-Whitney, testul Wilcoxon); *tehnice*: "Rezolvarea sarcinilor de consiliere psihologică", "Asociații verbale", "Particularitățile gândirii", "Cultura psihologică a personalității" (I.O. Motcov [25]), dari de seamă a subiecților investigați.

Studiul științific a fost realizat în perioada 2007-2013 la Universitatea Pedagogică de Stat "Ion Creangă " din Chișinău. La experiment au participat 291 de subiecți, dintre care studenți de la anii de studii I-IV a Facultății de Psihologie și Psihopedagogie Specială, specialitatea Psihologie și psihologi practicieni.

Noutatea și originalitatea științifică a cercetării. Pentru prima dată în Republica Moldova a fost efectuat un studiu științific teoretico - experimental al naturii complexe a gândirii psihologice profesionale și formarea acesteia la studenții psihologi. De asemenea, a fost stabilit specificul gândirii psihologice profesionale, componentele ei structurale și de natură sistemică; a fost demonstrată ideea formării și dezvoltării gândirii psihologice profesionale prin intermediul unui sistem de ședințe psihologice speciale.

Problema științifică importantă soluționată în domeniul respectiv constă în *determinarea* componentelor structurii gândirii psihologice la studenții psihologi, în *elaborarea și validarea* unui program de formare și dezvoltare a gândirii psihologice, realizarea căruia *a condus* la dezvoltarea componentelor teoretice și practice ale gândirii psihologice, *în vederea* formării lor profesionale.

Semnificația teoretică a cercetării rezidă în faptul că rezultatele obținute completează și concretizează cunoașterea științifică a formării și dezvoltării gândirii psihologice a studenților psihologi și psihologilor practicieni.

Valoarea aplicativă a lucrării constă în implementarea unui program de exerciții și activități, menite să crească eficiența pregătirii profesionale a studenților psihologi prin dezvoltarea următoarelor calități: abilitatea de a prezenta diferite variante ale ipotezelor de diagnostic reieșind din cerințele cercetării; capacitatea de a adresa diferite tipuri de întrebări (deschise, închise, de concretizare, etc.); capacitatea de a defini o strategie pentru rezolvarea problemei în funcție de specificul cercetării și ipotezele de diagnostic, etc.

Rezultatele științifice principale înaintate spre susținere

- Formarea gândirii psihologice profesionale la studenții psihologi are loc în contextul învățării, așa încât la fiecare etapă una dintre componentele gândirii profesionale joacă rolul dominant;
- Conceptul de gândire psihologică la studenții psihologi și psihologii practicieni variază și se modifică odată cu înaintarea în anii de studii și experiența profesională acumulată;
- Formarea și dezvoltarea gândirii psihologice profesionale poate fi realizată prin încadrarea studenților psihologi într-un program de sesiuni formative, axat pe dezvoltarea componentelor structurale de bază ale gândirii psihologice profesionale: intelectuale, operaționale și de personalitate.

Implementarea rezultatelor științifice. Rezultatele de bază ale cercetării au fost implementate în activitățile pedagogice și metodologice cu studenții de la Facultatea de Psihologie și Psihopedagogie Specială a Universității Pedagogice de Stat „Ion Creangă” din Chișinău. De asemenea, concluziile studiului au fost incluse în tematica disciplinelor academice, elaborate de autor și utilizate în lucrul cu studenții și profesorii la cursuri de formare continuă.

Aprobarea rezultatelor științifice. Rezultatele teoretice și practice ale cercetării au fost discutate în cadrul ședințelor catedrei de psihologie și a laboratorului de psihologie a Facultății de Psihologie și Psihopedagogie Specială a Universității Pedagogice de Stat „Ion Creangă” din Chișinău, cât și la diverse conferințe științifice (mai mult de 15 la număr).

Publicațiile la tema tezei. Conținutul principal al lucrării a fost reflectat în articole științifice, dintre care 5 - în culegeri ale conferințelor științifice; 4 - în reviste științifice de specialitate categoria C; 3 - în culegeri de articole științifice.

Volumul și structura tezei. Lucrarea constă din preliminarii, trei capitole, concluzii, recomandări, bibliografie cu 213 de surse, 6 anexe, 154 de pagini text de bază, inclusiv 24 figuri și 27 tabele.

Cuvintele - cheie: gândire psihologică, gândire practică, cultură psihologică, sarcini psihologice, dezvoltarea gândirii profesionale psihologice, programul sesiunilor de instruire, studenți psihologi, psihologi practicieni.

CONȚINUTUL TEZEI

În **Preliminarii** este fundamentată actualitatea și importanța problemei de cercetare cu privire la formarea și dezvoltarea gândirii psihologice la studenții psihologi; este formulat scopul și obiectivele studiului; este prezentată noutatea științifică a rezultatelor obținute (problema științifică importantă soluționată în cercetarea dată), este descrisă importanța teoretică și valoarea aplicativă a lucrării, este expusă aprobarea rezultatelor cercetării și sumarul compartimentelor tezei.

În capitolul 1, intitulat "**Problema gândirii psihologice profesionale și dezvoltarea ei la studenții psihologi**" au fost analizate și definite conceptele de bază ale formării gândirii psihologice profesionale, au fost relevate și analizate principalele abordări cu privire la înțelegerea procesului de gândire psihologică după criteriul dinamicii de vârstă și cel profesional ale gândirii psihologice.

În lucrare înțelegerea omului de către om este definită ca un proces mental de reproducere subiectivă - obiectivă a esenței interne a omului ca individ, ca persoană și ca individualitate. Drept instrument pentru înțelegerea interpersonală este considerat un tip special de gândire, numit gândire psihologică (K.M. Romanov [26], N.P. Lokalova [23], G.V. Strashenbaum [28]). Gândirea psihologică profesională se desfășoară în cadrul comunicării profesionale, care vizează nemijlocit rezolvarea problemelor clienților. Acest tip de gândire se caracterizează prin orientare practică sistemică, dar și prin un grad înalt de incertitudine ce ține de procesul decizional, integrând toate competențele profesionale într-o structură unică (A.N. Leontiev [22], S.L. Rubinștein [27]).

În opinia noastră, *componenta intelectuală* a gândirii psihologice profesionale include: particularități de organizare a proceselor mentale, reprezentări sociale, vectorul de dezvoltare a conștiinței profesionale, la fel și performanțele academice ca indicator de asimilare a cunoștințelor.

Prin *componenta operațională* a gândirii psihologice profesionale înțelegem succesiunea de operații care asigură soluționarea problemelor și situațiilor de ordin psihologic: formularea de ipoteze în urma analizei situației; stabilirea legăturilor cauză-efect; realizarea tuturor fazelor activității de căutare a soluțiilor; luarea deciziilor; elaborarea recomandărilor.

Componenta de personalitate a gândirii psihologice profesionale include: formularea scopului, alcătuirea planului de acțiuni, lupta motivelor, abilități și activități de analiză și deducții, orientare spre activitatea profesională, la fel și cultura psihologică.

Studiind particularitățile gândirii psihologice profesionale la studenții psihologi, noi am stabilit cum se manifestă diferite componente ale gândirii psihologice la ei și la psihologii practicieni în cadrul unor activități profesionale simulate, care abordau probleme și situații psihologice.

Formarea gândirii psihologice profesionale la studenții psihologi are loc în contextul dezvoltării lor personale și profesionale, acesta fiind un proces gradual de însușire a specificului profesiei. Acest lucru se realizează treptat, pe parcursul procesului de instruire, activității, comunicării, cunoașterii și autocunoașterii de către psiholog a sarcinilor funcționale a profesiei și conștientizarea multidimensională a locului său în ea ca specialist (I. Negură [4], K.M. Romanov [26], N.P. Lokalova [23] etc.).

Metodologia dezvoltării gândirii psihologice include în sine un set de principii teoretice care determină specificul formării gândirii profesionale, cât și metode, tehnici care dezvoltă gândirea psihologică a studenților psihologi. În acest sens, ne bazăm pe ideile lui L.S. Vygotsky [18], S.L. Rubinștein [27], A.I. Zimniaia [20], N.V. Kilinskaya [21], care consideră că asimilarea cunoștințelor și dezvoltarea unui sistem adecvat de operațiuni mentale reprezintă un proces integrat.

În sens larg, dezvoltarea gândirii psihologice profesionale la studenții psihologi poate fi înțeleasă ca o trecere de la gândirea teoretică academică la una profesională practică. Etapele de dezvoltare a acesteia au fost studiate de către N.P. Lokalova [23], G.G. Valiulina [17] ș.a.

Analizând principalele abordări ale dezvoltării gândirii psihologice profesionale, putem observa că formarea ei are loc treptat, astfel încât la fiecare etapă de învățare se dezvoltă componentele ei, accentul fiind pus pe una dintre ele, celelalte două dezvoltându-se în contextul celei de bază.

La *etapa inițială* de instruire componenta de bază a gândirii profesionale este componenta intelectuală, care se caracterizează prin anumite particularități ale proceselor cognitive, prin anumite moduri de organizare a cunoștințelor și de formare a conceptelor științifice. Drept indicator de formare pentru această componentă este reușita academică a studenților psihologi.

La *etapa de bază* a instruirii componenta principală este cea operațională. În contextul dat, se dezvoltă următoarele abilități: însușirea diferitor moduri de rezolvare a problemei și situației psihologice, înaintarea și verificarea ipotezelor, formularea întrebărilor, asimilarea diferitor strategii de lucru, posedarea tehnicilor de diagnostic.

La *etapa finală* de instruire componenta de bază este cea personală cu următoarele particularități: autoreglarea emoțională, reflecție asupra activității, conștientizarea motivelor de dezvoltare profesională, construirea unei cariere în conformitate cu obiectivele de viață, organizarea creativă a activităților profesionale, strategii constructive de lucru ș. a.

În acest fel, după cum putem deduce din analiza literaturii științifice, cercetarea gândirii psihologice profesionale la studenții psihologi este importantă atât din punct de vedere teoretic, cât și practic. Mai mult decât atât, putem observa că dezvoltarea gândirii profesionale este în strânsă corelație cu dezvoltarea mentală a omului. La fel, analiza literaturii științifice pe care am

realizat-o ne-a permis să identificăm și să sistematizăm structura componentelor intelectuale, operaționale și de personalitate ale gândirii psihologice profesionale.

În lucrare noi utilizăm termenul de "*gândire psihologică profesională*" pentru a ne referi la gândirea profesională a psihologului, pe care o definim drept *o activitate mentală complexă, care presupune în sine următoarele componente: intelectuală, operațională și de personalitate, în scopul abordării problemelor și situațiilor de ordin psihologic.*

Astfel, analiza teoretică a problemei formării gândirii psihologice profesionale la studenții psihologi ne-a permis să formulăm scopul și obiectivele cercetării, care au fost realizate în partea experimentală a lucrării.

În capitolul 2 "**Studiul experimental al gândirii psihologice la studenții psihologi și la psihologii practicieni**" este prezentat obiectul, scopul, obiectivele și metodele de cercetare a gândirii psihologice profesionale, sunt descrise componentele intelectuale, operaționale și de personalitate ale gândirii psihologice a studenților psihologi și a psihologilor practicieni.

Experimentul de constatare a fost realizat în noiembrie-decembrie 2007, la Universitatea Pedagogică de Stat din Chișinău, Facultatea de Psihologie și Psihopedagogie Specială. În calitate de subiecții experimentali au fost studenții psihologi de la anii de studii I - IV, precum și psihologii practicieni: începători, cu unul - doi ani de experiență de muncă în domeniu și cu mai mult de cinci ani de experiență în specialitate.

Drept criteriu de formare a eșantionului experimental a servit principiul participaării în experiment a majorității studenților și numărul minim necesar de membri pentru grupul de psihologi practicieni. Astfel, eșantionul experimental a fost alcătuit din studenți psihologi de la Facultatea de Psihologie și Psihopedagogie Specială a Universității Pedagogice de Stat din Chișinău în următoarea configurație: anul I de studii – 75 de persoane, anul II - 52 de persoane, anul III - 32 de persoane (absolvenți), IV - 70 (absolvenți); psihologi începători (cu experiență de unu - doi ani - 15 persoane) și psihologi cu experiență mai mult de cinci ani - 15 persoane.

În total la experimentul de constatare au participat 291 de persoane (vorbitori de limbă rusă și română). În eșantionul format, studenții de la anii de studii III și IV erau absolvenți, deoarece anul 2008 a fost ultimul an în care studenții au fost instruiți după programul de patru ani. Astfel, anii de studii I - III urmau programul nou, adoptat după sistemul de la Bologna (de trei ani), iar anul IV de studii urma după sistemul tradițional de patru ani de studii.

Programele de studii pentru instruirea de patru ani și cele trei ani se deosebeau după disciplinele predate și numărul de ore. Acesta a fost primul an în care studenții au absolvit programul de studii conform sistemului de la Bologna și ultimul an de absolvire a studenților care au studiat după sistemul tradițional. Astfel, noi am fost interesați în stabilirea diferenței de performanță și dezvoltare a gândirii psihologice profesionale la aceste două categorii de studenți.

În ceea ce privește componenta intelectuală a gândirii psihologice profesionale, noi am studiat reprezentările studenților psihologi despre gândirea psihologică și reușita lor academică. Pentru aceasta, am aplicat metoda "Asociații verbale" și tehnica "Particularitățile gândirii". Pentru a studia nivelul reușitei studenților, am analizat rezultatele ultimei sesiuni, luând drept indice de analiză nota medie.

Raportul dintre asociațiile verbale ale studenților psihologi și ale psihologilor practicieni este prezentat în Tabelul 1.

Tabelul 1. Raportul dintre asociațiile verbale ale studenților psihologi și psihologilor practicieni

Asociații	Media generală					
	Anul I	Anul II	Anul III	Anul IV	Psihologi încep.	Psihologi cu exper.
Operarea cu noțiuni generale	2,25	1,64	1,97	0,98	0,76	0,69
Trăsături de personalitate	1,46	1,96	2,32	2,00	2,24	3,08
Aspecte operaționale ale gândirii	2,13	2,24	3,35	3,11	3,76	2,46
Aspecte procesuale ale gândirii	1,80	1,53	1,13	1,18	0,82	1,38
Gândirea profesională	0,69	1,49	0,74	1,03	0,47	0,92
Comunicarea	0,27	0,20	0,13	0,68	0,65	0,92
Expresii metaforice	0,48	0,38	0,26	0,34	1,12	0,62

După cum ne demonstrează analiza datelor, aici poate fi urmărită o anumită regularitate: raportul dintre categoriile utilizate de către subiecți în descrierea noțiunii date variază de la un an de studii la altul. Statistic, aceste date sunt confirmate de rezultatele testului Mann-Whitney. Odată cu înaintarea în anii de studii, se reduce operarea cu noțiunile generale. Astfel, au fost stabiliți indicatori statistici semnificativi dintre studenții anului I și II de studii ($U = 2385,00$; $p = 0,030$), anul I și anul IV de studii ($U = 3338,00$; $p = 0,000$), anul I de studii cu psihologii începători ($U = 922,00$; $p = 0,001$) și psihologii cu experiență ($U = 723,00$; $p = 0,000$).

Analizând diferențele semnificative după criteriul "Trăsături de personalitate", poate fi observată o modificare calitativă în percepția conceptului de gândire psihologică ca factor de devenire a personalității. Au fost identificate diferențe semnificative la studenții anului I și II de studii ($U = 1501,50$; $p = 0,022$), anul I și III de studii ($U = 670,50$; $p = 0,001$), între studenții anului I de studii cu psihologii începători $U = 398,50$, $p = 0,026$) și psihologii cu experiență mai mult de cinci ani ($U = 202,00$; $p = 0,001$). La fel, au fost stabilite diferențe calitative între psihologii cu experiență și studenții anului II de studii ($U = 218,50$; $p = 0,026$) și anului IV ($U = 270,50$; $p = 0,039$).

De asemenea, au fost constatate diferențe semnificative între anii de studii în ceea ce privește descrierea conceptului de gândire psihologică în aspectul operațional al gândirii: anul I, anul III

de studii ($U = 691,50$; $p = 0,003$) și anul IV de studii ($U = 1731,00$; $p = 0,011$); între psihologii începători, anul I de studii ($U = 369,00$; $p = 0,012$) și anul II de studii ($U = 302,50$; $p = 0,027$). Acest lucru poate însemna că aspectele operaționale ale gândirii, în sens de asimilare tehnică a cunoștințelor și aplicare conștientă a lor, se formează treptat (spre anul III de studii), iar semnificația lor practică este conștientizată doar prin experiență nemijlocită.

Conceptul de gândire ca proces se reliefează clar după anul I de studii la specialitate și rămâne stabil pe parcurs: au fost identificate diferențe statistice semnificative între anul I, anul III ($U = 1403,00$; $p = 0,024$) și anul IV de studii ($U = 2815,50$; $p = 0,022$).

Probabil, reprezentarea despre procesualitatea și consecutivitatea acțiunilor mentale se formează la etapele inițiale de dezvoltare a gândirii psihologice și servește drept bază pentru celelalte componente ale gândirii psihologice.

După primul an de studii se poate observa o modificare calitativă în descrierea conceptului de gândire psihologică profesională: se observă diferențe statistice semnificative între studenții anului I, II ($U = 296,00$; $p = 0,001$) și III de studii ($U = 1170,00$; $p = 0,003$), respectiv, între psihologii începători și studenții anului II de studii ($U = 675,00$; $p = 0,004$). Reprezentarea despre componentele intelectuale ale gândirii psihologice se formează, de asemenea, pe parcursul primului an de studii și determină vectorul pentru dezvoltarea profesională continuă.

Analizând sursele teoretice relevante, noi am identificat 21 de particularități semnificative ale gândirii specialistului psiholog (Fig.1, 2 și Legenda). La prima etapă a fost necesar de a evidenția, în opinia subiecților experimentali, 10 cele mai importante dinntre ele, care sunt utile în activitatea psihologului. La cea de a doua etapă ei au trebuit să aranjeze aceste calități în ordinea importanței lor: pe primul loc - cea mai importantă particularitate, urmată apoi de alta mai puțin importantă etc., a zecea - cea mai ne semnificativă particularitate, în opinia lor.

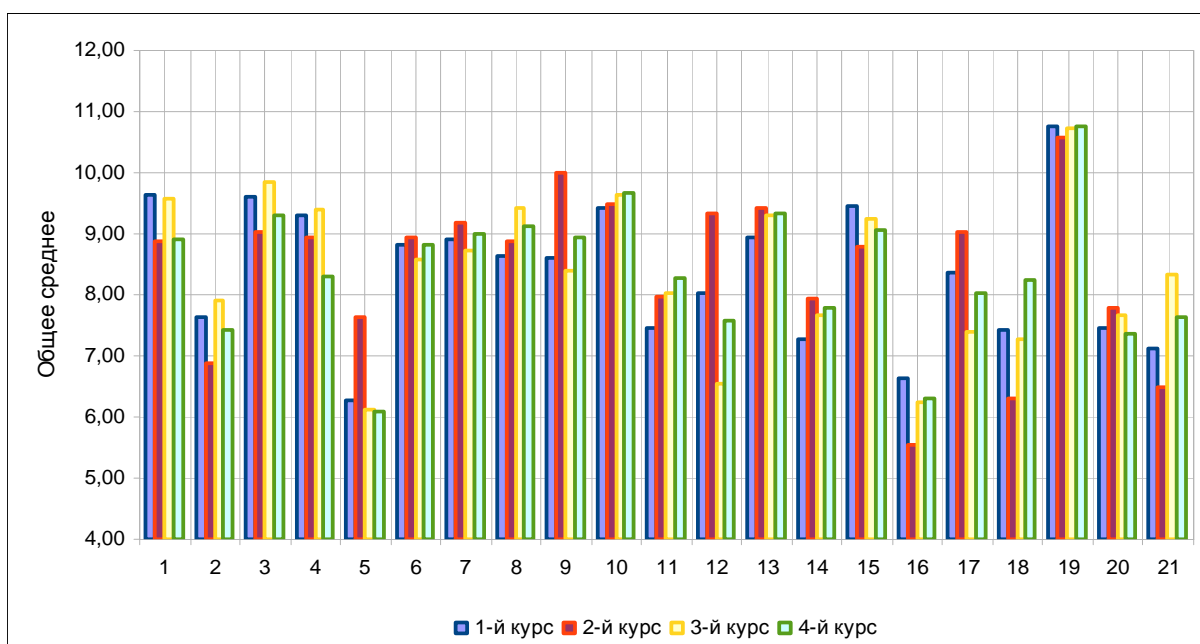


Fig.1. Distribuția medie după rang a particularităților semnificative ale gândirii în opinia studenților psihologi, anii de studii I – IV.

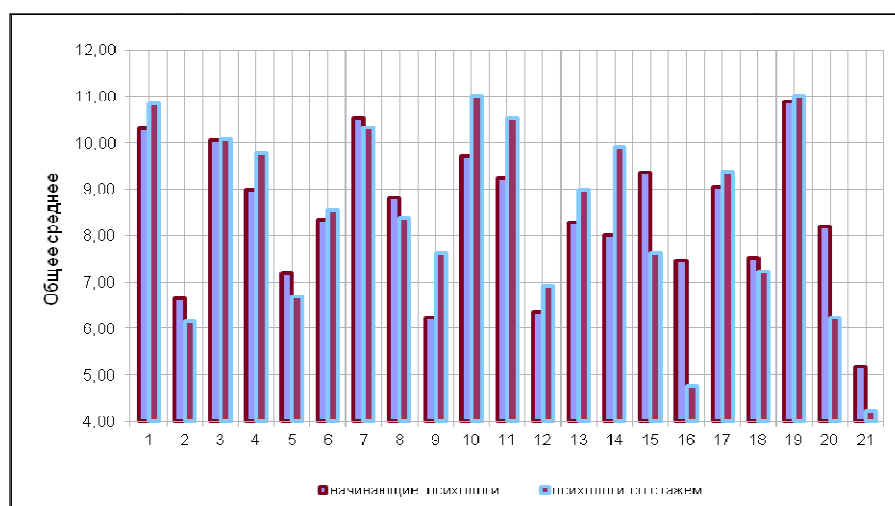


Fig.2. Distribuția medie după rang a particularităților semnificative ale gândirii în opinia psihologilor începători și a psihologilor cu stagiu.

Legenda

1. 1. Caracterul abstract al gândirii	2. Spiritul analitic	3. Fluența
4. Vizualizarea	5. Flexibilitatea	6. Caracterul deductiv
7. Impulsivitatea	8. Caracterul inductiv	9. Spiritul intuitiv
10. Conformismul	11. Concretețea	12. Creativitatea
13. . Spiritul critic	14. Labilitatea	15. Spirit imaginativ
16. Curiozitatea	17. Spiritul rațional	18. Reflexivitatea
19. Rigiditatea	20. Independența	21. Vastitatea gândirii

Reprezentările despre particularitățile importante ale gândirii se modifică atât de la un an de studii la altul, cât și în funcție de experiența profesională. Aceste date sunt confirmate statistic prin diferențe semnificative obținute la testul Mann-Whitney.

Devine mai semnificativă vastitatea gândirii: dintre psihologi cu stagiul și studenții anilor I ($U = 632,50$; $p = 0,027$), III ($U = 312,50$; $p = 0,003$) și IV de studii ($U = 620,50$; $p = 0,006$), precum și dintre psihologii începători și studenții anilor III ($U = 375,50$; $p = 0,012$) și IV de studii ($U = 735,00$; $p = 0,030$). Este necesar de menționat faptul că importanța acestei particularități devine relevantă nemijlocit în cursul activității practice. La fel, devine deosebit de important și caracterul concret al procesului de gândire (au fost identificate diferențe semnificative între psihologii cu experiență și studenții anilor I ($U = 256,00$; $p = 0,007$), II ($U = 205,50$; $p = 0,011$), III ($U = 125,50$; $p = 0,031$), precum și studenții anului IV de studii ($U = 254,00$; $p = 0,015$). Rezultatele obținute ne sugerează ideea, potrivit căreia caracterul concret al procesului de gândire devine mai important odată cu acumularea experienței la specialitatea respectivă.

În continuare, am analizat reușita academică a studenților anilor I - IV de studii. Datele obținute sunt prezentate în Figura 3. După cum putem observa, performanța academică la studenți este în creștere de la un an de studii la altul.

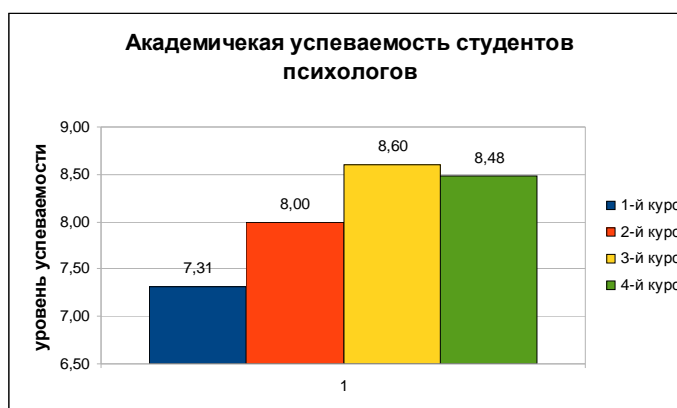


Fig. 3. Reușita academică a studenților psihologi după anii de studii.

În procesul analizei statistice a datelor noi am stabilit o corelație dintre reușita academică și componentele intelectuale ale gândirii psihologice, respectiv, dacă în anul I de studii este important caracterul deductiv al gândirii, atunci și reușita academică este mai mare ($\rho = 0,4145$, $p \leq 0,001$); în același timp, cu cât este mai dezvoltat spiritul critic al gândirii, cu atât performanța academică este mai joasă ($\rho = -0,307$, $p \leq 0,01$); iar performanța academică joasă corelează indirect cu operarea cu conceptele generale, adică dacă studentul are note mai joase cu atât mai mult el va opera cu conceptele largi din specialitate ($\rho = -0,253$; $p \leq 0,05$). La anul II de studii, studenții cu reușita academică înaltă definesc gândirea psihologică drept o gândire profesională ($\rho = 0,268$; $p \leq 0,05$). Spre anul III de studii performanța academică înaltă corelează

indirect cu vastitatea gândirii ($\rho = -0,358$; $p \leq 0,05$). Aici, în opinia noastră, este elucidată problema celor care învață după conspect și doar pentru note bune. La anul IV de studii, reușita academică înaltă corelează direct cu caracterul abstract și spiritul imaginativ al gândirii psihologice ($\rho = 0,349$, $p \leq 0,05$), ($\rho = 0,289$, $p \leq 0,05$) și, respectiv, corelează indirect cu spiritul critic gândirii ($\rho = -0,319$; $p \leq 0,05$).

Astfel, pentru a forma și dezvolta gândirea psihologică profesională la studenți, la anul I de studii este necesar de dezvoltat inițial următoarele componente ale gândirii: independența, curiozitatea, labilitatea, concretețea, vastitatea și vizualizarea; la anul II de studii este necesar de a dezvolta independența și spiritul imaginativ al gândirii; la anul III de studii este necesar de dezvoltat următoarele particularități ale gândirii: operarea cu noțiuni concrete; vastitatea și fluența în gândire; la anul IV de studii ar trebui dezvoltate: caracterul abstract, spiritul inductiv și cel intuitiv al gândirii, bazate pe cunoaștințe temeinice în domeniu.

Cercetarea componentelor operaționale ale gândirii psihologice au fost studiate în baza analizei soluțiilor găsite de către subiecții investigați pentru problemele de consiliere psihologică simulate, care reprezentau modelarea activității psihologului practician după următoarele etape: 1) identificarea problemei psihologice și formularea întrebărilor de concretizare; 2) studierea problemei psihologice; 3) soluționarea problemei psihologice de către subiectul experimental. Rezultatele obținute sunt reflectate în Figura 4.

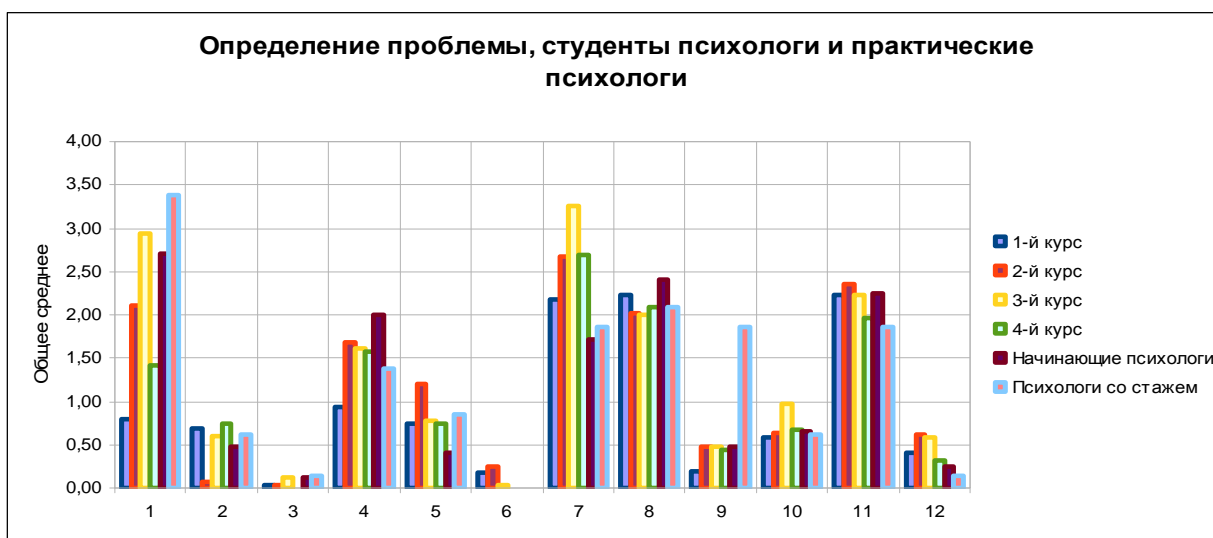


Fig. 4. Identificarea problemei de către studenții psihologi și psihologii practicieni.

Legenda

1. Probleme cu caracter personal	7. Probleme interpersonale
2. Caracteristicile de personalitate	8. Probleme de familie
3. Experiența persoanei	9. Probleme psiho-pedagogice
4. Probleme afective	10. Probleme psihofiziologice
5. Probleme în funcție de necesități și motive	11. Eșecuri în viață
6. Probleme existențiale	12. Cauze vagi, imprecise

Pentru a identifica diferențele statistice semnificative dintre grupurile de subiecți investigați, am utilizat testul statistic Mann-Whitney. Drept urmare, am constatat că, odată cu înaintarea în anii

de studii și obținerea experienței în domeniu, la ei se schimbă viziunea asupra problemelor psihologice. Astfel, în definirea problemelor de personalitate studenții anului I de studii au înregistrat diferențe statistice semnificative cu studenții anului II de studii ($U = 1217,00$; $p = 0,000$), anul III ($U = 448,00$; $p = 0,000$), anul IV ($U = 1793,50$; $p = 0,017$), psihologii începători ($U = 285,50$; $p = 0,000$) și psihologii cu experiență ($U = 166,50$; $p = 0,000$). De asemenea, studenții anului I de studii au demonstrat diferențe statistice semnificative în ceea ce privește identificarea cauzelor vagi, imprecise a problemelor față de anul II ($U = 1599,50$; $p = 0,011$), anul III ($U = 908,00$; $p = 0,031$) și anul IV de studii ($U = 1937,50$; $p = 0,019$).

Începând cu anul II de studii, studenții pot identifica în mod concret și problemele psihopedagogice. Astfel, la ei au fost înregistrate diferențe statistice semnificative în *definirea caracteristicilor persoanei*, față de studenții anului I de studii ($U = 2712,50$; $p = 0,000$), anul III ($U = 653,00$; $p = 0,004$), anul IV de studii ($U = 988,00$; $p = 0,000$), psihologii începători ($U = 360,00$; $p = 0,013$) și psihologii cu experiență ($U = 269,50$; $p = 0,015$). La fel, au fost obținute diferențe statistice semnificative în *definirea problemelor* psihopedagogice față de studenții anului I ($U = 1571,00$; $p = 0,015$).

Studenții din anul III de studii pot distinge clar problemele de personalitate de cele interpersonale, afirmația fiind susținută de diferențele semnificative statistic, obținute la indicele *probleme cu caracter personal* față de studenții anului IV ($U = 1438,50$; $p = 0,001$). La fel, au fost obținute diferențe statistice semnificative cu psihologii începători în definirea *problemelor interpersonale* ($U = 391,00$; $p = 0,005$).

Pe măsură ce studenții asimilează cunoștințe academice în domeniu, definirea problemei psihologice devine mai concretă și mai specifică. Deopotrivă, are loc schimbarea accentului în activitatea de soluționare a problemelor psihologice – studenții încep să vadă sarcina primordială a psihologului în lucrul cu caracteristicile personalității.

În continuare, noi am cercetat *studierea problemei psihologice* de către studenții psihologi și psihologii practicieni. În urma analizei răspunsurilor subiecților, am obținut un tablou statistic, pe care l-am reflectat în Figura 5.

Aplicând testul Mann-Whitney, am constatat diferențe statistice semnificative privind indicele *direcția generală de cercetare* între studenții anului I și II de studii ($U = 1,528$; $p = 0,033$), anul III ($U = 1542,0$; $p = 0,048$) și anul IV de studii ($U = 357,00$; $p = 0,003$). Altfel spus, categoria de răspunsuri *direcția generală de cercetare* se minimizează pe măsură ce studenții înaintează în anii de studii și, respectiv, asimilează cunoștințe academice.

Psihologii începători evidențiază, de asemenea, frecvent categoria *direcția generală de cercetare*, în comparație cu studenții anului II ($U = 396,0$; $p = 0,018$), anului III ($U = 380,0$; $p =$

0,024) și anului IV de studii ($U = 357,5$; $p = 0,002$). Aceasta ne vorbește, probabil, despre o experiență profesională insuficientă, care are drept consecință răspunsurile extinse.

La fel, au fost identificate diferențe statistice semnificative privind criteriul *studierea personalității* la studenții anilor I și II ($U = 1123,00$; $p = 0,000$), anul III ($U = 536,50$; $p = 0,000$), anul IV ($U = 1207,00$; $p = 0,000$), psihologii începători ($U = 403,00$; $p = 0,016$) și psihologii cu experiență ($U = 212,50$; $p = 0,001$). E de menționat faptul că studenții anului I mult mai puțin definesc această categorie în raport cu alte grupuri de subiecți.

Conform criteriului *metode de comunicare verbală* nu există diferențe statistice semnificative între studenții anilor I și II de studii ($U = 1542,50$; $p = 0,041$), în același timp, însă, studenții anului II de studii evidențiază frecvent criteriul dat. Acest lucru s-ar datora faptului că curriculum-ul include psihodiagnoza și studenții sunt familiarizați cu metodele psihologice de cercetare și specificul lor (v. Figura 5).

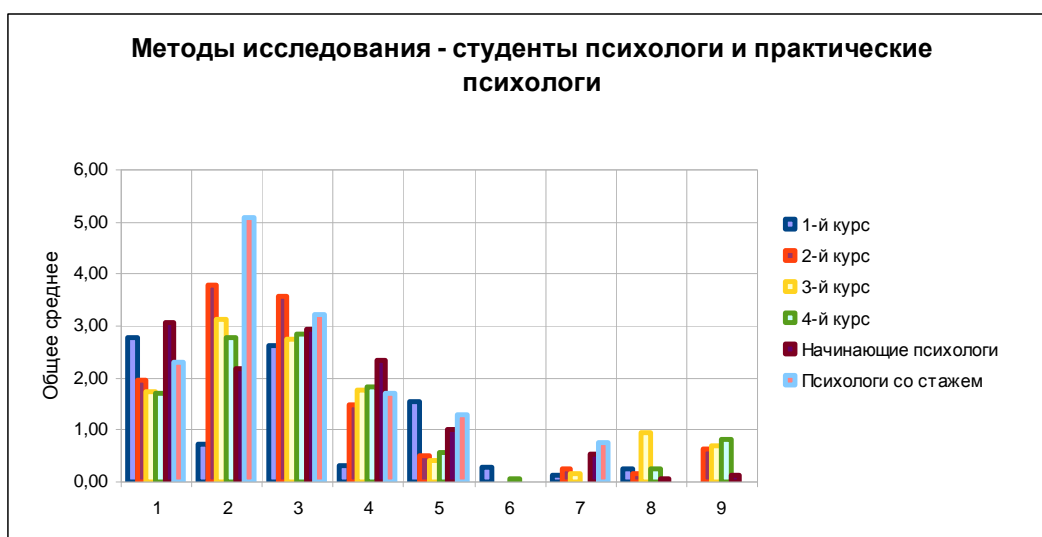


Fig. 5. Metodele propuse de către studenții psihologi și psihologii practicieni pentru cercetarea problemelor psihologice.

Legenda

1. Direcția generală de cercetare	6. Experimentul
2. Studiarea personalității	7. Tehnici specifice de lucru în consiliere
3. Metode de comunicare verbală	8. Metode nonpsihodiagnostice
4. Teste concrete	9. Descrierea altei etape
5. Observația	

Deci, studenții anului I de studii au idei destul de vagi referitor la metodele de studiere a problemelor psihologice. În comparație cu alte grupuri de subiecți cercetați, ei mai rar evidențiază direcția studiul personalității. Cu toate acestea, ei au tendința de a rezolva mai migălos problemele psihologice, nu utilizează *metode nonpsihodiagnostice de cercetare* și nu descriu alte etape. În rezolvarea problemelor psihologice ei folosesc metoda *de la general la particular*. Același algoritm este specific și pentru psihologii începători. Studenții anilor II, III și

IV de studii rezolvă problemele de la particular la general, iar descrierea cercetării o realizează de la prezentarea metodelor specifice spre descrierea direcției generale a cercetării.

Cercetarea componentelor de personalitate ale gândirii psihologice profesionale la subiecții investigați a fost realizată prin intermediul: a) reflecției asupra activității de soluționare a problemelor psihologice; b) cu ajutorul unui chestionar, conceput pentru evaluarea activității proprii, identificarea dificultăților întâmpinate în rezolvarea problemelor și a factorilor care contribuie la depășirea acestora; c) studierea culturii psihologice a personalității (după I.O. Motkov [18]).

Analizând răspunsurile subiecților cu privire la *procesul de rezolvare a problemelor și a situațiilor psihologice*, noi am identificat patru strategii fundamentale de rezolvare a acestora: 1. Aplicarea cunoștințelor academice (își amintesc ce au studiat la prelegeri și exemplele de la stagiul de practică); 2. Căutarea soluțiilor prin metoda probelor și erorilor; 3. Căutarea soluțiilor prin metoda vizualizării (ei se văd în locul acestor oameni, sau se văd în situația dată); 4. Caută soluții prin analogie cu experiența personală. Datele obținute sunt prezentate în Figura 6.

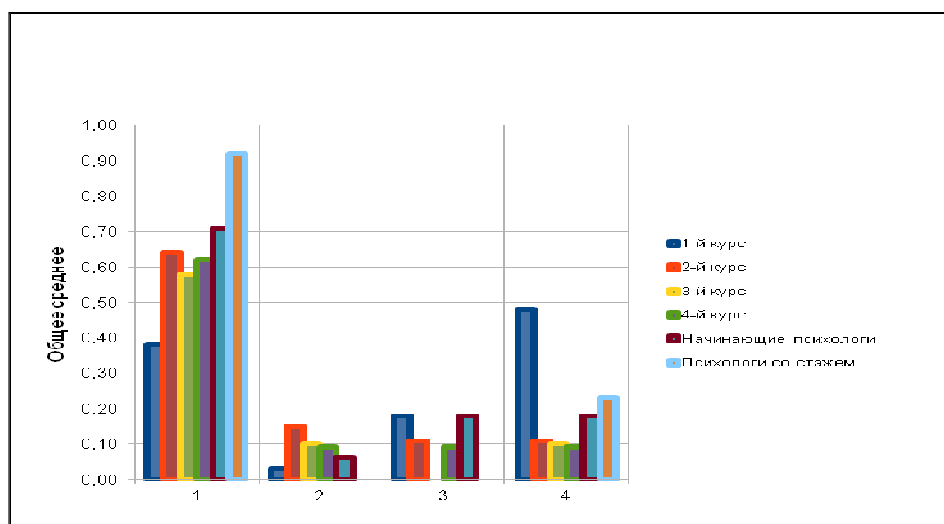


Fig.6. Rezolvarea problemelor și situațiilor psihologice de către studenții psihologi și psihologii practicieni.

Legenda

1. Aplicarea cunoștințelor academice	3. Căutarea soluțiilor prin metoda vizualizării
2. Căutarea soluțiilor prin metoda probelor și erorilor	4. Căutarea soluțiilor prin analogie cu experiența personală

Au fost obținute diferențe statistice semnificative după testul Mann-Whitney la criteriul *aplicarea cunoștințelor academice*: între studenții anului I și II ($U = 1452,50$; $p = 0,005$), anului IV de studii ($U = 1765,00$; $p = 0,006$), psihologii începători ($U = 407,00$; $p = 0,016$) și psihologii cu experiență ($U = 211,00$; $p = 0,000$); între psihologii cu experiență și studenții anului II ($U = 255,00$; $p = 0,047$), anului III ($U = 132,50$; $p = 0,029$), anului IV de studii ($U = 292,50$; $p = 0,033$). Studenții anului I de studii mai puțin conștientizează utilitatea aplicării cunoștințelor

academice pentru soluționarea problemelor psihologice, în timp ce psihologii cu experiență aplică cunoștințele academice în mod conștient și sistematic.

Studentii anului I de studii și psihologii începători folosesc adesea *vizualizarea*, în timp ce studenții anului III și psihologii cu experiență aproape că nu folosesc această strategie ($U = 1302,00$; $p = 0,011$), ($U = 217,00$; $p = 0,018$). Căutarea soluțiilor prin metoda probelor și erorilor este specifică în special pentru studenții anului II ($U = 1723,50$; $p = 0,016$). Căutarea soluțiilor prin analogie cu experiența personală este tipică îndeosebi pentru studenții anului I, respectiv ei au înregistrat diferențe statistice semnificative cu studenții anului II ($U = 2674,50$; $p = 0,000$), anului III ($U = 1521,00$; $p = 0,000$) și anului IV de studii ($U = 3199,50$; $p = 0,000$).

Astfel, din analiza datelor statistice, putem observa o modificare în strategiile de rezolvare a problemelor psihologice de la căutarea prin analogie cu experiența personală, vizualizare, la metoda de probe și erori și aplicarea cunoștințelor academice; în același timp, pentru psihologii începători și studenții anului I de studii le sunt caracteristice în special vizualizarea, fapt, care poate fi explicat prin insuficiența de cunoștințe sau experiență care, la rândul lor, sunt compensate prin reprezentare.

Date interesante au fost obținute în urma analizei *perspectivelor de muncă* în domeniul specialității. Cu ajutorul testului Mann - Whitney au fost evidențiate diferențe statistice semnificative între studenții anilor I și III de studii cu privire la perspectivele de lucru după specialitate ($U = 1478,00$; $p = 0,000$), anul I și anul IV de studii ($U = 2692,50$; $p = 0,020$); anul II și anul III de studii ($U = 1063,50$; $p = 0,020$); anul III și psihologii începători ($U = 167,00$; $p = 0,013$) și între studenții anului III și psihologii cu experiență ($U = 104,00$; $p = 0,002$). Altfel spus, la anul I de studii majoritatea studenților doresc să lucreze după specialitate, pe parcurs, însă, dorința lor scade, pe de o parte, indicând spre pierderea motivației profesionale odată cu înaintarea în anii de studii, iar pe de alta, spre dezvoltarea reflexivității ca o reprezentare reală a propriilor abilități și dorințe. Studenții care doresc să lucreze după specialitate demonstrează o reușită academică mai înaltă, fapt ce contribuie la o formare sistematică și conștientă a competențelor psihologice, care, ulterior, le asigură o competență profesională mai înaltă. De acest lucru trebuie de ținut cont atât la anul I de studii, cât și la anii de absolvire.

În continuare am analizat modificările în nivelul de *cultură psihologică* la subiecții cercetați. Prin testul Mann-Whitney, au fost identificate diferențe statistice semnificative la realizarea nevoilor psihologice: la psihologii începători nivelul de realizare a nevoilor psihologice este mai mic decât cel al studenților de la psihologie (diferențe statistice semnificative între psihologii începători și grupuri de studenți anul I ($U = 877,00$; $p = 0,004$), anul II ($U = 641,50$; $p = 0,020$), anul IV ($U = 766,50$; $p = 0,014$) de studii. Reeșind din aceste date, presupunem că în timpul

instruirii la universitate studenții de la psihologie își pot satisface nevoile lor psihologice în procesul asimilării cunoștințelor psihologice.

E de menționat faptul că a fost identificată o corelație directă dintre reușita academică și cultura psihologică: respectiv, la anul I de studii, cu cât e mai înaltă reușita academică, cu atât este mai mare necesitatea în comunicare constructivă ($\rho = 0,324$; $p \leq 0,05$), studenții cu reușită înaltă dispun și de o forță mai mare a nevoilor psihologice, dar de un nivel mai jos de satisfacere armonioasă a lor ($\rho = -0,261$; $p \leq 0,05$), (studenții cu performanțe academice înalte sunt conștienți de nevoile lor psihologice, dar, se pare că nu au suficiente posibilități de a le satisface). La anii de studii II și III nu au fost identificate diferențe semnificative de corelație a performanței academice și culturii psihologice. La anul IV, însă, cu cât e mai mare reușita academică la studenți, cu atât e mai armonioasă și cultura psihologică a lor ($\rho = 0,293$; $p \leq 0,05$), mai mare este și forța autoreglării psihice ($\rho = 0,305$; $p \leq 0,05$), e mai mare aspirația spre o comunicare constructivă ($\rho = 0,310$; $p \leq 0,05$) și nivelul de preocupare de o auto-dezvoltare armonioasă ($\rho = 0,284$; $p \leq 0,05$).

În baza datele prezentate putem menționa că în timpul procesului de instruire a studenților și în timpul activității practice a psihologilor are loc o modificare calitativă a gândirii psihologice atât la unii, cât și la alții. În procesul de instruire și cel de activitate profesională reprezentările despre gândirea psihologică se modifică după structură și conținut. Dezvoltarea gândirii profesionale psihologice poartă un caracter progresiv și, prin urmare, există diferențe între anii de studii și dinamica de vârstă a dezvoltării ei în funcție de natura activității (de instruire și/sau practică).

În capitolul 3 "**Formarea gândirii psihologice la studenții psihologi în condiții experimentale**" este descrisă baza metodologică de formare a gândirii psihologice, precum și rezultatele experimentului în vederea formării și dezvoltării gândirii psihologice la studenții psihologi. Conform calculelor efectuate, lotul experimental format (grupul de control - GC și grupul experimental - GE) a fost omogen.

Ținând cont de situația depistată și analizată în domeniul pregătirii profesionale a studenților psihologi, ne-am propus să elaborăm și să testăm experimental un program de sesiuni de instruire (traininguri) care are drept *scop* formarea gândirii psihologice la studenții psihologi prin dezvoltarea la ei a următoarelor subcompetențe psihologice: abilitatea de a formula diferite variante de ipoteze diagnostice privind problema sau situația psihologică; abilitatea de a pune diferite tipuri de întrebări (deschise, închise, de concretizare, etc.); abilitatea de a defini strategia și pașii în vederea soluționării problemei în funcție de specificul ei, a ipotezelor de diagnostic și altele.

Având în vedere complexitatea procesului de pregătire profesională a psihologilor calificați, noi ne-am propus soluționarea următoarelor *obiective*: 1. elaborarea unui sistem de sesiuni

(program) specializat, care ar dezvolta la studenții psihologi dorința de a-și studia comportamentul propriu și comportamentul altuia; 2. a-i învăța pe acești studenți, cum să rezolve problemele psihologice; 3. dezvoltarea și perfecționarea la ei a abilitățile practice de comunicare profesională eficientă; 4. dezvoltarea la ei a culturii psihologice și a nevoii de auto-perfecțiune continuă; 5. dezvoltarea unui set de caracteristici psihologice la aceste persoane care ar spori eficacitatea soluționării problemelor psihologice profesionale; 6. evaluarea eficienței activităților elaborate în scopul dezvoltării la studenții psihologi a unei gândiri psihologice profesioniste.

Ipoteza experimentului formativ vizează ideea precum că: formarea gândirii psihologice poate fi realizată prin implicarea studenților psihologi într-un sistem de sesiuni active, cu scop clar definit, sistematice, axate pe formarea nemijlocită a principalelor componente ale gândirii psihologice profesionale (intelectuale, operaționale și de personalitate) și dezvoltarea culturii psihologice în ansamblu.

Programul dezvoltativ realizat a fost axat pe asimilarea subiectelor referitoare la dezvoltarea gândirii psihologice profesionale la studenții psihologi și la dezvoltarea competențelor profesionale relevante. Programul de ședințe a inclus următoarele secțiuni: identitatea profesională a psihologului (ședințele 1-2); tehnici de soluționare a problemelor psihologice (ședințele 3, 4, 5, 6); percepția celuilalt în procesul de comunicare profesională a psihologului, eficiența comunicării profesionale (ședințele 7 și 8); dezvoltarea intuiției profesionale (ședințele 9 și 10); formarea orientării profesionale și dezvoltarea reprezentărilor speciale despre profesia de psiholog (ședințele 11, 12, 13); profilaxia arderii profesionale (ședințele 14 și 15).

Fiecare ședință a avut tematica proprie, prezentând o structură completă de sarcini alese de către noi din diferite surse (K. Fopel [29], I.G. Malkin-Pih [24], G.V. Strashenbaum [28] și a.), cât și sarcini elaborate de noi (discutarea și analiza scenelor video, sarcini art-terapeutice: desenul "Psiholog profesionist, Psiholog ignorant", "Factorii de stres", "Dispoziția în culoare", "Starea-Poziția-Dispoziția", "Este nevoie de un psiholog", „Proiect de publicitate" ș. a.)

Organizarea ședințelor. Cu studenții din grupul experimental a fost realizat un ciclu complet de 15 ședințe, o dată pe săptămână - în total 30 de ore, fapt ce corespunde cerințelor de bază a organizării unor astfel de activități. În elaborarea și punerea în aplicare a programului experimentului formativ ne-am condus de principiile general acceptate. Experimentul formativ a fost realizat în februarie-mai, anul 2008. Experimentul de control cu ambele loturi, cel experimental și cel de control, a fost efectuat în luna mai, anul 2008. Pentru a determina eficiența activităților privind dezvoltarea gândirii psihologice profesionale la studenții psihologi, am desfășurat aceeași procedură ca și în experimentul de constatare: cercetarea repetată a fost

realizată în conformitate cu schema de diagnostic a experimentului de constatare. Pentru a investiga semnificația diferențelor, am folosit testele statistice Mann - Whitney și Wilcoxon.

Componenta *intelectuală* a gândirii psihologice a fost studiată în baza tehnicilor "Asociații de cuvinte", "Particularitățile gândirii" și analiza reușitei academice a studenților. Astfel, am stabilit că subiecții grupului experimental a început să utilizeze mai frecvent în descriere unele particularități ale gândirii, cum ar fi deducția ($W = 3,00$; $p = 0,024$), caracterul rațional ($W = 28,00$; $p = 0,020$), spiritul critic ($W = 7,00$; $p = 0,041$). Acest fapt ne sugerează ideea că la studenții din grupul experimental reprezentarea despre gândirea psihologică se concretizează și se modifică calitativ - ei au învățat să definească în mod clar esența gândirii psihologice.

Analiza *performanței academice* nu relevă modificări semnificative în grupul de control și cel experimental, ceea ce este firesc, deoarece noi nu am avut scopul de a crește performanța. Totuși, componenta intelectuală a gândirii profesionale psihologice se modifică: la studenții din grupul experimental reprezentările despre gândirea psihologică profesională sunt mai concrete, punând în evidență pe cele mai importante particularități ale ei, ca: deducția, raționalismul, criticismul, care, respectiv, ajută la rezolvarea problemelor profesionale și se manifestă ca puncte de referință pentru dezvoltarea profesională continuă.

Rezultatele cercetării *componentelor operaționale* ale gândirii psihologice au pus în evidență următoarele particularități: subiecții grupului experimental mai frecvent menționează drept probleme psihologice particularitățile de personalitate ($U = 27,50$; $p = 0,006$), problemele emoționale ($U = 28,50$; $p = 0,034$) și problemele interpersonale ($U = 15,00$; $p = 0,003$). Pe când subiecții din grupul de control mai frecvent evidențiază problemele de familie ($U = 93,50$; $p = 0,007$). Datele statistice respective sunt prezentate în Figura 7.

În continuare, noi am cercetat felul de a *formula întrebări* la subiecții din ambele grupuri, cel experimental și cel de control (v. Figura 8). Drept urmare, am stabilit că la studenții din grupul experimental caracterul formulării întrebărilor se modifică calitativ, și anume, studenții din grupul experimental mai frecvent formulează întrebări deschise ($U = 19,00$; $p = 0,007$), interpretative ($U = 19,00$; $p = 0,06$) și cu aspect practic ($U = 33,00$; $p = 0,015$).

În ceea ce privește *soluționarea problemelor psihologice*, am constatat că studenții din grupul experimental oferă, în special, recomandări psihologice de ordin general ($U = 33,0$, $p = 0,027$), recomandări de îmbunătățire a interacțiunii interpersonale ($U = 90,50$, $p = 0,012$), precum și recomandări nespecifice ($U = 102,5$, $p = 0,004$). Pentru a identifica gradul și intensitatea modificărilor survenite în grupul experimental și cel de control în abordarea problemelor psihologice, am aplicat testul Wilcoxon. Studenții din ambele grupuri, indiferent de participare

sau nu la experiment, au oferit recomandări de psihoprofilaxie ($W = 21,00$, $p = 0,034$), ($W = 21,00$, $p = 0,020$).

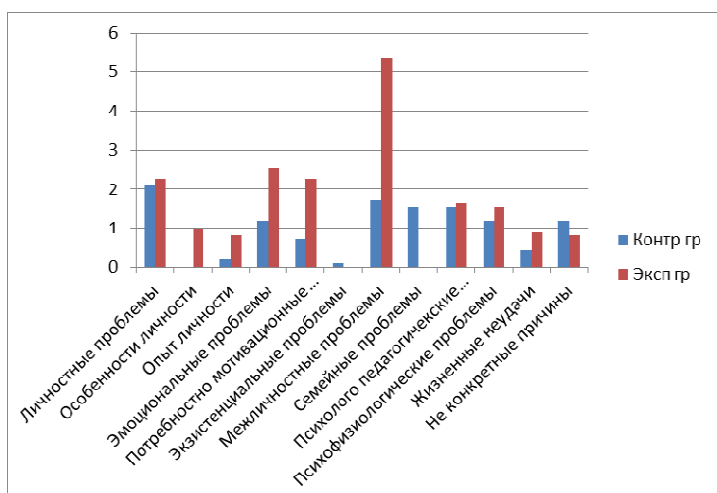


Fig. 7. Definirea problemelor psihologice de către grupul experimental și cel de control.

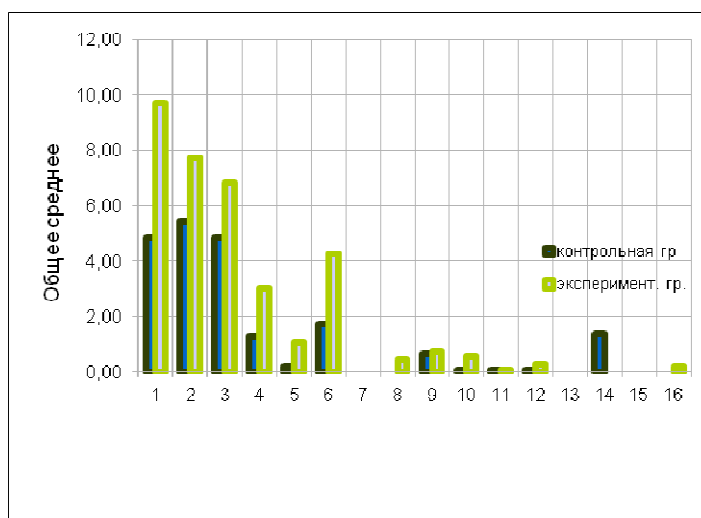


Fig. 8. Formularea întrebărilor în soluționarea problemelor psihologice de către grupul experimental și cel de control.

Legenda

1. Deschise	9. Întrebări-sugestii
2. Închise	10. Întrebări pentru reflecție
3. Simple, de informare	11. Întrebări esențiale
4. De cercetare a personalității	12. Întrebări de prognostic
5. De apreciere	13. Întrebări creative
6. Interpretative	14. Întrebări de blamare
7. Alternative	15. Întrebări incerte
8. Practice	16. Întrebări generale, care determină direcția de căutare

Cercetarea *componentelor de personalitate* în gândirea psihologică a studenților grupului de control și cel experimental a arătat că în grupul experimental a crescut nivelul de cultură psihologică, manifestată prin următorii indici: forța trebuinței în creativitate ($U = 91,00$, $p = 0,045$), forța nevoii de auto-dezvoltare armonioasă ($U = 97,00$, $p = 0,012$), cât și nivelul general al forței nevoilor psihologice ($U = 93,00$, $p = 0,033$). Faptul în cauză ne demonstrează că în urma

acestor ședințe la studenții din grupul experimental s-au dezvoltat competențe profesionale importante de specialitate, care, din păcate, nu au fost înregistrate la studenții din grupul de control.

În anul 2013, din luna martie până în luna mai, la Facultatea de Psihologie și Psihopedagogie Specială a Universității Pedagogice de Stat "Ion Creangă" din Chișinău am realizat un experiment similar /repetat, numit *cercetare prin acțiune*, care, după cum se știe, este practicat în astfel de cazuri, după un anumit timp, și care a vizat formarea gândirii psihologice la studenții psihologi. Programul de activități extracurriculare pentru studenții psihologi "Gestalt terapia în lucrul cu realitatea lumii interioare" a fost elaborat ca parte componentă a unui proiect de cercetare din cadrul laboratorului de psihologie „*Formarea competențelor de rezolvare a problemelor psihologice în procesul de instruire inițială și continuă a psihologilor*”. Scopul acestui program l-a constituit formarea competențelor pentru rezolvarea problemelor psihologice practice și ridicarea nivelului de cultură psihologică generală. La programul dat au participat 12 studenți din grupul experimental și 12 studenți din grupul de control. Fiecare ședință a durat timp de 3 ore. În plus, studenții primeau teme pentru acasă pentru perfecționarea și automatizarea abilităților învățate în timpul ședințelor. Programul a durat 20 de ore de auditoriu și 20 ore de lucru individual. Rezultatele acestui experiment au confirmat datele inițiale, obținute în experimentul formativ, și anume, că acest program, de asemenea, a permis formarea în mod oportun a următoarelor competențe intelectuale, operaționale și de personalitate ale gândirii psihologice profesionale la studenții psihologi: capacitatea de a prezenta diverse variante de ipoteze de diagnostic privind problema de cercetare; capacitatea de a pune diferite tipuri de întrebări (deschise, închise, de concretizare, etc.); capacitatea de a defini strategia și măsurile pentru rezolvarea problemei în funcție de problema pusă, ipotezele de diagnostic etc, care contribuie la ridicarea nivelului de cultură psihologică generală (componenta de personalitate).

CONCLUZII GENERALE ȘI RECOMANDĂRI

1. Gândirea psihologică este un component indispensabil important al pregătirii psihologice profesionale a studenților psihologi. După cum am constatat, ea reprezintă o formațiune sistemică complexă, constituită din multiple elemente intelectuale, operaționale și de personalitate.
2. Implicit, formarea gândirii psihologice a studenților psihologi este îndreptată spre calitățile gândirii. În procesul instruirii, iar apoi și al activității practice, rolul calităților gândirii se schimbă. Deosebirile în selectarea acestor calități depind de reprezentările despre ele în lucrul

psihologului. Am constatat că reprezentările studenților despre semnificația acestor calități se schimbă de la un an de studiu la altul.

3. La studenții primilor ani de studii formularea problemelor psihologice și adresarea întrebărilor depind de nivelul reușitei academice, în timp ce la studenții ultimilor ani de studii o asemenea conexiune nu se atestă.

4. În procesul soluționării problemelor psihologice, caracterul întrebărilor pe care le adresează studenții se schimbă. Întrebările pe care le adresează studenții primilor ani de studii au un caracter închis, de aluzie, de informare, de personalitate, de acuzare. Studenții ultimilor ani de studii adresează preponderent întrebări deschise. Psihologii începători adresează întrebări de prognostic și întrebări incerte. Psihologii practicieni adresează întrebări practice. Ei nu adresează întrebări aluzive sau întrebări de acuzare.

5. Studenții anului întâi își reprezintă destul de vag metodele de studiere a problemelor psihologice. În rezolvarea problemelor ei urmează calea de la general la particular. Același algoritm este specific și pentru psihologii începători. Aceasta se explică prin faptul că la ei are loc schimbarea activității și, deci, ei au nevoie de actualizarea cunoștințelor academice și de elaborarea strategiei activității. Studenții anilor doi, trei și patru soluționează problemele urmând calea de la particular la general. În descrierea cercetării ei urmează calea de la descrierea metodelor concrete spre descrierea direcției generale de cercetare.

6. Dificultățile tipice pe care le semnalează studenții și psihologii practicieni în soluționarea problemelor psihologice se schimbă: studenții anului întâi evidențiază insuficiența de cunoștințe și experiență; studenții anului doi arată la dificultățile generale de viață; studenții anului trei menționează dificultățile de ordin intelectual; studenții anului patru arată la deficitul de informații și la etapa concretă de lucru; psihologii începători menționează deficitul de informații.

7. În soluționarea problemelor psihologice crește rolul cunoștințelor academice de la un an de studii la altul și experiența de lucru acumulată de practicieni la specialitate. Crește, de asemenea, rolul experienței individuale și al calităților de personalitate în soluționarea problemelor psihologice. Aceasta se explică prin faptul că acumularea cunoștințelor de viață se încadrează în structura cunoștințelor științifice psihologice treptat, pe măsura însușirii noțiunilor științifice și a gândirii psihologice.

8. Are loc schimbarea algoritmului rezolvării problemelor psihologice: studenții anului întâi soluționează problemele după analogie cu experiența personală, apoi aplică vizualizarea, după care cunoștințele academice; studenții anului doi aplică cunoștințele academice, apoi căutarea soluțiilor prin metoda probelor și erorilor; studenții anilor trei și patru aplică cunoștințele academice. Psihologii începători aplică cunoștințele academice, vizualizarea și experiența de viață.

Psihologii cu stagiul de muncă aplică cunoștințele academice și experiența acumulată și nu recurg la căutarea soluțiilor prin metoda probelor și erorilor.

9. Există o anumită corelație între reușita academică și nivelul culturii psihologice la studenții anilor întâi și patru: cu cât nivelul reușitei academice este mai înalt, cu atât este mai mare forța trebuințelor psihologice. Studenții care doresc să lucreze pe specialitate au o reușită academică mai înaltă.

10. În ceea ce privește compartimentul formativ al cercetării, noi am stabilit o dinamică pozitivă a formării gândirii psihologice profesionale. În timpul participării studenților psihologi din grupul experimental la sistemul de ședințe (traininguri) noi am reușit să formăm la ei următoarele competențe: emiterea de către ei a unui număr mai mare de ipoteze privind formularea problemelor psihologice și a procedeelelor de rezolvare a lor; indicarea în calitate de probleme psihologice a particularităților de personalitate, a celor afective, a problemelor psihopedagogice și a nereușitlor în viață; orientarea spre lucrul cu persoana, cu particularitățile ei emoționale. S-a schimbat caracterul recomandărilor făcute de ei: studenții psihologi din grupul experimental fac mai multe recomandări de ordin general, psihopedagogic și de îmbunătățire a interacțiunii interpersonale, adresează mai multe întrebări deschise, de interpretare și practice. Considerăm că în rezultatul sistemului de ședințe (traininguri) special organizat cunoștințele, abilitățile, atitudinile (în general, al competențelor) studenților psihologi din grupul experimental au devenit mai conștiente și mai profesionale.

11. Cultura psihologică constituie o condiție incontestabilă în formarea gândirii psihologice profesionale. Însușirea ei e imposibilă fără dezvoltarea conștiinței de sine profesionale, care, la rândul ei, se formează datorită organizării specifice a gândirii psihologice profesionale. Sistemul de traininguri aplicat permite ridicarea nivelului de cultură psihologică, despre ce ne mărturisesc rezultatele experimentului formativ. Astfel, în grupul experimental a crescut nivelul culturii psihologice la scalele: forța trebuinței în creativitate, forța trebuinței în autodezvoltare armonioasă, nivelul general al forței trebuințelor psihologice – toate acestea constituind competențe importante de care trebuie să dispună specialistul psiholog.

12. Datele obținute în experimentul formativ ne demonstrează că în dezvoltarea gândirii psihologice a studenților psihologi s-a produs o dinamică pozitivă, care a contribuit la formarea următoarelor capacități: abilitatea de a emite multiple variante de ipoteze privind diagnosticul clientului; abilitatea de a adresa multiple întrebări (deschise, închise, de precizare etc.); abilitatea de a determina strategia și pașii soluționării problemei în dependență de cerere și de ipotezele de diagnosticare ș.a. Cu excepția unora, metodele și procedeele descrise în programul de formare a gândirii psihologice la studenții psihologi s-au dovedit a fi eficiente.

13. E de menționat și faptul că în timpul studiilor cu termenul de patru ani de zile la facultate gândirea psihologică a studenților psihologi ca trăsătură a comunicării capătă la ei un sens deosebit în procesul muncii pe specialitate, ca și la specialiștii cu un anumit stagiul de muncă. Studenții de la anul patru adresează, de asemenea, mai multe întrebări deschise, soluționează problemele de la particular la general, în descrierea cercetării ei urmând calea de la descrierea metodelor concrete spre descrierea direcției generale a investigației. În timpul soluționării problemelor ei aplică cunoștințele academice asimilate.

14. În același timp, după cum ne demonstrează cercetarea realizată, studenții cu termenul de studii de trei ani de zile și doar o mică parte a studenților psihologi cu termenul de studii de patru ani de zile conștientizează insuficient rolul *personalității proprii* în munca psihologului, în soluționarea problemelor psihologice și acordarea de ajutor oamenilor în situații dificile de viață. Acest fapt ne conduce spre ideea că învățământul psihologic de patru ani, totuși, își are prioritățile sale.

Datele experimentale obținute în cercetarea dată ne permit să oferim următoarele **recomandări** pentru perfecționarea *profesiogramei* psihologului:

1. Tinerii care vor să se dedice profesiei de psiholog, de rând cu anumite calități bine cunoscute, trebuie să învețe să rezolve probleme și situații psihologice practice, să se înțeleagă pe sine și pe alții, să-și perfecționeze abilitățile de comunicare, să-și dezvolte reflexia și cultura psihologică.

2. Dirigitorii și autoritățile puterii de stat, responsabile pentru calitatea pregătirii specialiștilor, competente să ia măsuri și să emită dispoziții cu caracter obligatoriu în domeniul învățământului superior, ar trebui să analizeze ideea despre prelungirea cu cel puțin un an în planul de studii a pregătirii profesionale practice și teoretice a psihologilor la universitate, care urmează să lucreze cu cel mai de preț și sensibil lucru în lumea aceasta: cu sufletul omului, cu psihologia lui.

În acest studiu, evident, noi nu am putut să rezolvăm multitudinea de probleme apărute. De aceea, e necesar ca pe viitor să ne orientăm asupra **formulării și soluționării unora dintre ele, precum ar fi:** 1) relația dintre gândirea psihologică și empatie la studenții psihologi; 2) raportul dintre ponderea tuturor componentelor gândirii psihologice; 3) relația dintre motivație și gândire la studenții psihologi; 4) perfecționarea continuă a programelor de studii și a programelor de dezvoltare a gândirii psihologice.

BIBLIOGRAFIE

1. Bucun N. Evaluarea eficienței învățării prin prisma pedagogiei competențelor. În: *Univers Pedagogic*, 2014, nr 1, p. 3-16.
2. Bîceva E. Sîrbu M. Studiul individual al studenților. In: *Aspecte psihodidactice ale formării psihologilor la ciclul licențial al învățământului superior*, Chișinău: UPS «I. Creangă», 2010. p. 150- 165.
3. Bolboceanu A., Tarabia M. Noul concept al gândirii: de la ontologie la educație, *Univers Pedagogic*, 2007, nr 2, p. 3-10.
4. Negură I. Inteligența psihologică ca inteligența de lucru a psihologului. În: *Paradigmele inteligenței în psihologia contemporană*, Chișinău: Sirius, 2012. p. 11-14.
5. Racu J., Sanduleac S. Principii ce stau la baza formării gândirii științifice. In: *Psihologie. Pedagogie Speciala. Asistența socială*, 2011, nr 3 (24), p. 26-35.
6. Sanduliac S. Abordări ale gândirii științifice și importanța a formării centralizate a acestia la tineri cercetători. In: *Psihologie*, 2010, nr 4, p. 66-77.
7. *Statistical Computing and Graphics Newsletter*. Vol. 16, nr. 2, p. 9-12 <http://rforge.net/JGR/> - JGR Java GUI for P (vizitat 17.05.2008).
8. Platon C. Evaluarea calității în învățământul universitar. Chișinău: Universitatea de Stat din Republica Moldova, 2005. 274 p.
9. **Бычева Е.** Особенности обучения студентов психологов в контексте личностно-ориентированного образования. In: *Revista psihologie, Pedagogie Specială, Asistență Socială*, 2010, nr 2, p. 37-41.
10. **Бычева Е.** Особенности представления о значимых качествах мышления студентов психологов и практических психологов. In: *Psihologia*, 2010, nr 2, p. 3-10.
11. **Бычева Е.** Особенности обучения студентов психологов в контексте личностно-ориентированного образования. In: *Revista psihologie, pedagogie specială, asistență socială*, 2010, nr 2 (19), p. 37-41.
12. **Бычева Е.** Особенности представления о значимых качествах мышления студентов психологов и практических психологов. In: *Psihologia*, 2010, nr 2, p. 3-10.
13. **Бычева Е.** Желеску П. Концепция тренинга активизации и развития профессионального практического мышления студентов психологов в тренинге. In: *Revista Psihologie, Pedagogie Specială, Asistență Socială*, 2013, nr 2 (31), 94-103 p.
14. **Бычева Е.** Академическая успеваемость как показатель формирования профессионального мышления студентов психологов. In: *Paradigmele inteligenței în psihologia contemporană. Conferința internațională științifico-practică a psihologilor*, Chișinău: Sirius, 2012. p. 233-236.
15. **Бычева Е.** Профессиональная и личностная компетентность детского психолога-психотерапевта в работе с детьми с особенностями в развитии. In: *Relația sărăcie – persoane în dificultate: aspecte psiho-sociale*, 2013, p.148 – 152.
16. **Бычева Е.** Как формировать психологическое мышление у студентов: принципы, стратегии, техники. В: *Formarea competențelor de rezolvare a problemelor psihologice în procesul instruirii inițiale și continue a psihologilor*, 2014, p.145-174.
17. Валиуллина Г.Г. Методы диагностики профессионального мышления студентов. <http://psystudy.ru/index.php/num/2013v6n27/783-valiullina27.html> (просмотрено 10.07.2014).
18. Выготский Л.С. Мышление и речь. Изд. 5. Москва: Лабиринт, 1999. 352 с.
19. Желеско П.С., Роговин М.С. Исследование отрицания в практической и познавательной деятельности. Кишинев: Штиинца, 1985. 135 с.
20. Зимняя И.А., Лаптева М.Д., Морозова Н.А. Социальные компетентности выпускников вузов. В: *Высшее образование сегодня*, 2007, nr 11, с. 22-28.
21. Килинская Н. В. Представления студентов о профессионально важных качествах психолога в процессе обучения в вузе. В: *Психологические науки: теория*

- и практика: материалы междунар. заоч. науч. конф. Москва: Буки-Веди, 2012, с. 36-39. <http://www.moluch.ru/conf/psy/archive/33/1922/> (просмотрено 01.03.13).
22. Леонтьев А.Н. Избранные психологические произведения В 2-х т. Т. II. Москва: Педагогика, 1983. 320 с.
 23. Локалова Н.П. Предмет психологии и специфика профессионального мышления психологов. В: Вопросы психологии, 2004, нр 5, с. 93-95.
 24. Малкина-Пых И.Г. Справочник практического психолога. Москва: Эксмо, 2005. 784 с.
 25. Мотков О.И. Методика «Психологическая культура личности». В: Школьный психолог, 1999, нр 15, с. 8-9.
 26. Романов К.М. Особенности мышления, функционирующего в структуре межличностного познания. В: Мир психологии, 2001, нр 1, с. 141 – 144.
 27. Рубинштейн С.Л. Основы общей психологии. В 2-х томах, Т 1. Москва: Педагогика, 1989. 328 с.
 28. Страшенбаум Г.В. Тренинг навыков практического психолога: Игры, тесты, упражнения. Москва: Психотерапия, 2008. 416 с.
 29. Фопель К. Энергия паузы. Психологические игры и упражнения: практическое пособие. Москва: Генезис, 2005. 240 с.

АННОТАЦИЯ

Бычева Елена Валерьевна. Формирование психологического мышления у студентов психологов/ Formarea gândirii psihologice la studenții psihologi. Кишинев, 2015.

Структура диссертации. Работа состоит из введения, трех глав, выводов, рекомендаций, библиографии из 213 источников, 6 приложений, 154 страниц основного текста, включает 24 рисунков, 27 таблицы. Результаты исследований опубликованы в 12 научных работах.

Ключевые слова: Психологическое мышление, практическое мышление, психологическая культура, психологические задачи, динамика развития профессионального мышления, программа развития психологического мышления.

Область исследования: Психология, интеллектуально-личностное развитие в студенческом возрасте.

Цель научной работы: исследовать и определить условия развития профессионального мышления студентов психологов и методологию его формирования.

Задачи исследования: выявить особенности интеллектуальных, операциональных, личностных компонентов профессионального психологического мышления у студентов психологов и психологов практиков; выяснить характер трудностей при решении психологических задач; проанализировать взаимосвязь успеваемости студентов и решение ими психологических задач; разработать, применить и определить эффективность программы совершенствования психологического мышления студентов психологов.

Новизна и научная оригинальность. Впервые в Республике Молдова было проведено научное теоретико-экспериментальное исследование комплексной природы профессионального психологического мышления и его формирования у студентов психологов. Определена специфика психологического мышления, его структурные компоненты, системный характер; была доказана возможность его целенаправленного формирования и развития при помощи специально разработанной системы психологических занятий.

Решенная в исследовании актуальная и значимая научная проблема состоит в *определении* структурных компонентов психологического мышления у студентов психологов, *в разработке и оценки валидности* программы развития психологического мышления, *в результате* применения которой были сформированы у них теоретические и практические компоненты психологического мышления, *с целью* их профессиональной практической подготовки.

Теоретическая значимость выражается в том, что полученные результаты дополняют и конкретизируют научное знание процесса формирования психологического мышления.

Практическая ценность работы состоит в применении знаний о компонентах психологического мышления на разных этапах обучения студентов психологов Республики Молдова.

Внедрение научных результатов. Основные результаты исследования были внедрены в педагогическую и методологическую деятельность на факультете Психологии и Специальной Психопедагогики Кишиневского Государственного Педагогического Университета имени Иона Крянгэ. Выводы исследования включены в тематику разработанных автором учебных дисциплин и использованы в работе со студентами и педагогами на курсах непрерывного образования.

ADNOTARE

Bîceva Elena. Formarea gândirii psihologice la studenții psihologi/ Формирование психологического мышления студентов психологов. Chișinău, 2015.

Structura tezei. Lucrarea constă din introducere, 3 capitole, concluzii, recomandări, bibliografie ce conține 213 surse; lucrarea include 6 anexe, 154 pagini text de bază, 24 figuri, 27 tabele. Rezultatele cercetării sunt publicate în 12 lucrări științifice.

Cuvinte-cheie: gândire psihologică, gândire practică, cultură psihologică, sarcini psihologice, dinamica dezvoltării gândirii profesionale, programul dezvoltării gândirii psihologice.

Domeniul de studiu: psihologie, dezvoltarea intelectual-personală la vârsta studenției.

Scopul lucrării constă în studierea și determinarea condițiilor dezvoltării gândirii profesionale la studenții psihologi și a modalităților de formare a acesteia.

Obiectivele studiului: identificarea particularităților componentelor intelectuale, operaționale, individuale ale gândirii psihologice la studenți psihologi și la psihologii practicieni; identificarea dificultăților în soluționarea problemelor psihologice; analiza legăturii dintre reușita academică și rezolvarea problemelor psihologice de către studenți; elaborarea, aplicarea și determinarea eficacității aplicării programului de dezvoltare a gândirii psihologice la studenții psihologi.

Noutatea și originalitatea științifică. Pentru prima dată în Republica Moldova a fost realizat un studiu științific, teoretico-empiric al naturii complexe a gândirii psihologice profesionale și al formării acestui tip de gândire la studenții psihologi. Au fost definite specificul gândirii psihologice, componentele structurale, caracterul sistemic. A fost demonstrată posibilitatea de formare și dezvoltare consecventă a gândirii psihologice în baza unui sistem special elaborat de activități psihologice.

Problema științifică importantă soluționată în cercetarea dată constă în *determinarea* componentelor structurii gândirii psihologice la studenții psihologi, în *elaborarea și validarea* unui program de formare și dezvoltare a gândirii psihologice, realizarea căruia *a condus* la dezvoltarea componentelor teoretice și practice ale gândirii psihologice, *în vederea* formării lor profesionale.

Semnificația teoretică a cercetării rezidă în faptul că rezultatele obținute completează și concretizează cunoștințele științifice referitor la procesul de formare a gândirii psihologice.

Valoarea aplicativă a lucrării constă în posibilitatea de a utiliza cunoștințele privind componentele gândirii psihologice la diferite etape ale formării studenților psihologi din Republica Moldova.

Implementarea rezultatelor științifice. Rezultatele de bază ale cercetării noastre au fost implementate în activitatea pedagogică și metodologică a Facultății de Psihologie și Psihopedagogie Specială a Universității Pedagogice de Stat “Ion Creangă” din Chișinău. Concluziile cercetării sunt incluse în conținutul disciplinelor academice elaborate de către autor și sunt folosite în lucrul cu studenții și cadrele didactice la cursurile de formare continuă.

ANNOTATION

Bîceva Elena. The Development of the Psychological Thinking of Psychology Students. Psychology PhD Paper, Chisinau, 2015.

Structure. The paper includes an introduction, three chapters, conclusions, recommendations, 213 bibliographical references, 6 annexes, 154 pages of text as well as 24 figures and 27 tables. The research results were published in 12 scientific works.

Key words: psychological thinking, practical thinking, psychological culture, psychological tasks, evolution of professional thinking development, psychological thinking development program.

Field of study: psychology, intellectual and personal development of a student's age.

The goal of this research is to determine the conditions for developing the professional thinking of psychology students and the methodology for spurring such development.

The tasks of the research. To identify the peculiarities of intellectual, operational, personal components of professional psychological thinking of psychology students and practicing psychologists; to clarify the nature of the difficulties that occur during the fulfillment of psychological tasks; to analyse the relation between the students' academic success and the strategies they use to solve psychological tasks; to develop, implement and determine the efficacy of the program for the development of psychological thinking of psychology students.

Scientific novelty and originality. For the first time in Republic of Moldova, a theoretical-experimental research of the complex nature of the psychological thinking of psychology students and of the development of such professional thinking was carried out. The peculiarities of psychological thinking, its structural components, its systemic nature have been determined. The possibility of deliberate development of psychological thinking by means of a special system of psychological activities was proven.

Topical scientific issue resolved in this research. The structural components of the psychological thinking of psychology students were *defined*; the program for development of psychological thinking – that resulted in the development of the theoretical and practical components of the students' psychological thinking, as part of their professional training – was *developed* and its validity was *tested*.

Scientific significance. The results of the research supplement and make more specific the scientific knowledge of the psychological thinking development.

Practical value of the research. The practical relevance of the research resides in the use of the knowledge of the components of psychological thinking at various stages of training of psychology students in the Republic of Moldova.

Implementation of the results. The key results of the research were implemented in the teaching and methodological activity of the Psychology and department of State Pedagogical University «Ion Creanga». The research findings were included in the topics of the courses developed by the author and were used during classes with students and teachers attending continuous education courses.

BÎCEVA ELENA

**FORMAREA GÂNDIRII PSIHOLOGICE LA STUDENȚII
PSIHOLOGI**

**SPECIALITATEA 511.02 – PSIHOLOGIA DEZVOLTĂRII ȘI
PSIHOLOGIA EDUCAȚIONALĂ**

Autoreferatul tezei de doctor în psihologie

Aprobat spre tipar: 25.02.15

Formatul hârtiei 60x84 1/16

Hârtie ofset.

Tipar ofset. Tirajul 40 ex.

Coli de tipar 8

Comanda Nr.

Tipografia UPS «I. Creangă»