

INSTITUTUL DE ȘTIINȚE ALE EDUCAȚIEI

Cu titlu de manuscris

C.Z.U: 316.6. (043.2)

PAVLENKO LILIA

**PARTICULARITĂȚILE PSIHOLOGICE DE DEZVOLTARE ALE COMPETENȚEI
SOCIALE ÎN ONTOGENEZĂ**

511.03 – PSIHOLOGIE SOCIALĂ

Autoreferatul
tezei de doctor în psihologie

CHIȘINĂU, 2015

Teza a fost elaborată în cadrul sectorului Psihosociologia Educației și Incluziune Școlară
a Institutului de Științe ale Educației

Conducător științific:

Bolboceanu Aglaida, doctor habilitat în psihologie, profesor cercetător, specialitatea: 511.03 - psihologie socială.

Referenți oficiali:

Jelescu Petru, doctor habilitat în psihologie, profesor universitar, UPS „I. Creangă”

Rusnac Svetlana, doctor în psihologie, conferențiar universitar, ULIM

Componența Consiliului Științific Specializat:

Bucun Nicolae, președinte, doctor habilitat în psihologie, profesor universitar

Paladi Oxana, secretar științific, doctor în psihologie

Racu Igor, doctor habilitat în psihologie, profesor universitar

Tintiuc Dumitru, doctor habilitat în medicină, profesor universitar

Cojocaru Natalia, doctor în psihologie, conferențiar universitar

Vasian Tatiana, doctor în psihologie

Susținerea va avea loc la 11 martie 2015, ora 14.00, în ședința Consiliului Științific Specializat D 38 511.03-02 din cadrul Institutului de Științe ale Educației, pe adresa: or. Chișinău str. Doina, nr. 104, sala 212.

Teza de doctor și autoreferatul pot fi consultate la Biblioteca Institutului de Științe ale Educației din Chișinău și la pagina web a C.N.A.A. (www.cnaa.md).

Autoreferatul a fost expediat la

2015.

Secretar științific al CȘS, doctor în psihologie

_____ **Paladi Oxana**

Conducător științific, doctor habilitat, prof. cercet.

_____ **Bolboceanu Aglaida**

Autor

_____ **Pavlenko Lilia**

© Pavlenko Lilia, 2015

REPERELE CONCEPTUALE ALE CERCETĂRII

Actualitatea temei. Societatea de astăzi, care tinde spre cunoaștere și schimbare, solicită dezvoltarea unor noi oportunități pentru intervenția socială. Cercetarea competenței sociale, devenind o provocare a timpului, este orientată spre soluționarea problemelor actuale legate de procesele de adaptare, integrare, socializare a personalității. Dezvoltarea nu numai a capacităților personalității, abilităților de a trăi în lumea contemporană, dar și a unor comportamente performante în toate domeniile de activitate, argumentează necesitatea studierii acestei competențe, care, fiind abordată în alte domenii științifice (științe ale educației, științe economice, sociologie etc.), oferă psihologiei sociale arii de cercetare mai puțin explorate.

Orientarea spre aplicarea noilor tehnologii educaționale ce vizează și dezvoltarea noțiunii de competență este prevăzută în mai multe documente de politici (Concepția dezvoltării învățământului în Republica Moldova [7], Programul de dezvoltare strategică pentru anii 2012-2014 [22], în Codul Educației Republicii Moldova [6], Strategia sectorială de dezvoltare „Educația 2020” pentru anii 2014–2020 [26]), ce dovedesc că în spațiul atât științific, cât și academic se infiltrează o nouă direcție – abordarea procesului educațional axată pe competențe. O astfel de abordare facilitează trecerea de la direcțiile cognitive tradiționale ale procesului de învățământ către o nouă viziune – a însăși conținutului educațional, metodelor și tehnologiilor de utilizate. În așa mod, cercetarea de față reflectă una din competențele-cheie pentru învățarea pe tot parcursul vieții, și anume competențele sociale, care prevede dezvoltarea „formelor de comportament ce permit fiecărei persoane să participe în mod eficient și constructiv la viața socială și profesională” [26, p. 35]. Respectiv, tema studiului răspunde exigențelor politicilor naționale educaționale și sociale.

Descrierea situației în domeniul de cercetare și identificarea problemelor de cercetare. Începând cu anii 90 ai secolului XX, conceptul de *competență socială* devine subiect de studiu pentru mai mulți cercetători, lucrările cărora sunt orientate spre: determinarea caracteristicilor persoanei social-competente (U. Phingsten, R. Hintesch [46], H. Shroder și M. Vorweg [47]); concretizarea rolului competenței sociale în procesul de adaptare la anumite vârste (J. Racu [23]), diagnosticarea competenței sociale (J.-M. Dutrénit [44], S.L. Odom [45]); studierea competenței sociale în raport cu sănătatea mintală (O. Gavril [8], A. Аверкин [29]); clarificarea relației dintre personalitate și competența socială (V. Robu [24], Г.Э. Белицкая [30]).

Cercetările desfășurate până în prezent descriu doar unele aspecte ale dezvoltării competenței sociale. Practica, însă, demonstrează că atingerea unor performanțe, reușita socială, incluziunea în grupurile noi constituie o problemă mult mai extinsă. Pe lângă aceasta, rezultatele obținute până acum nu formează imaginea integrală a dezvoltării competenței sociale în

ontogeneză, nefiind studiate consecutiv perioadele de vârstă din perspectiva psihosocială, astfel prezentând abordarea fenomenului fragmentar. De asemenea, rezultatele existente se axează, cu precădere, pe aspectul cantitativ și mai puțin, pe dimensiunea calitativă a subiectului vizat. Actualmente, în Republica Moldova sunt puține studii referitor la acest subiect, cu excepția celor ce relevă studiul competențelor necesar a fi dezvoltate în procesul educațional. De aceea, considerăm oportună cercetarea dezvoltării competenței sociale, mai cu seamă, în contextul facilitării relațiilor interpersonale, a incluziunii educaționale și sociale a copiilor.

Problema cercetării se conturează din faptul că la momentul actual există, pe de o parte, contradicția între importanța primordială a competenței sociale ca instrument de socializare a persoanelor în societate, și, pe de altă parte, deficitul de informație psihosocială referitor la procesul dezvoltării acestei competențe.

Scopul și obiectivele cercetării constau în determinarea particularităților psihologice ale dezvoltării competenței sociale în ontogeneză, a dinamicii competenței sociale și evidențierea mecanismelor psihosociale ale dezvoltării acesteea. Obiectivele cercetării rezidă în: abordarea teoretică a conceptului de competență socială din perspectiva psihosocială; identificarea bazei metodologice de cercetare a conceptului de competență socială și de determinare a particularităților psihologice de dezvoltare a competenței sociale în ontogeneză (vârstele: preșcolară, școlară mică și preadolescentă), examinarea dinamicii competenței sociale în ontogeneză și evidențierea mecanismelor psihosociale de dezvoltare a acesteea; elaborarea concluziilor și recomandărilor ce ar viza cunoașterea și înțelegerea complexității particularităților psihologice de dezvoltare ale competenței sociale, fapt ce ar facilita integrarea socială a copiilor, elevilor.

Metodologia cercetării științifice a inclus metode teoretice de analiză și sinteză a literaturii de specialitate și a rezultatelor obținute în cadrul cercetării, metode empirice (observația, experimentul, testul, chestionarul), metode statistico-matematice (compararea mediilor (testul U Mann-Whitney), corelarea datelor (Pearson), stabilirea cotelor procentuale, a valorilor medii).

Noutatea și originalitatea științifică constau în determinarea particularităților psihologice ale dezvoltării competenței sociale în ontogeneză în contextul psihologiei sociale. Pentru prima dată la nivel național a fost realizată o cercetare teoretico-experimentală, în care a fost studiată evoluția competenței sociale în perioadele de vârstă preșcolară, școlară mică și preadolescentă. A fost elaborată metodologia de cercetare a competenței sociale în ontogeneză, care a inclus unele procedee noi de investigare a particularităților psihosociale ale competenței sociale.

Problema științifică importantă soluționată: în procesul cercetării teoretico-experimentale au fost stabilite particularitățile psihologice de dezvoltare ale competenței sociale și a mecanismelor psihosociale ale dezvoltării ei din perspectiva ontogenetică, ceea ce a contribuit la constituirea bazei psihosociale a procesului de formare a respectivei competențe, oferind oportunitatea cunoașterii acestor particularități de către psihologi, cadre didactice, în vederea valorificării informației obținute, a creșterii calității procesului educațional și a celui de asistență psihologică.

Semnificația teoretică a investigației. Conținutul lucrării contribuie la dezvoltarea psihologiei sociale prin completarea bazelor ei teoretice cu o nouă modalitate de abordare a competenței sociale - cea social-genetică. Rezultatele obținute oferă informație despre particularitățile psihologice de vârstă ale competenței sociale în ontogeneză din perspectiva componentelor cognitiv-afectivă, intențională și comportamentală, ele prezentând date științifice noi, referitor la dimensiunea calitativă a fenomenului vizat. Metodologia elaborată prezintă noi posibilități de examinare a competenței sociale pe trei paliere de vârstă: preșcolară, școlară mică și preadolescentă.

Valoarea aplicativă a lucrării este determinată de semnificația ei ca argument științific în vederea eficientizării procesului de dezvoltare a competenței sociale și stimulării cercetării acestei competențe în domeniul psihologiei sociale în plan teoretic și aplicativ. Rezultatele constatate în procesul investigației sunt importante, în deosebi, prin implementarea informației obținute referitor la dezvoltarea particularităților de vârstă ale competenței sociale și a mecanismelor psihologice de dezvoltare în procesul de prevenție, diagnosticare și dezvoltare a acestei competențe în instituțiile preuniversitare.

Rezultatele științifice principale înaintate spre susținere:

1. Competența socială reprezintă un fenomen psihosocial, particularitățile psihologice ale căruia se manifestă sub influența factorilor interni (în special, cel de vârstă) și externi (precum mediul social).
2. Structura tridimensională a competenței sociale valorifică relația dintre componentele cognitiv-afectivă, intențională și comportamentală.
3. Dinamica competenței sociale în ontogeneză poartă un caracter neuniform atât ca structură integrală, cât și în raport cu fiecare componentă în parte, reflectând o discrepanță dintre cogniție, intenție, pe de o parte, și acțiune, pe de altă parte.
4. Dezvoltarea competenței sociale este modelată de contextul „activității dominante”, în cadrul căreia schimbarea tipului de activitate duce și la schimbarea relațiilor, a activității de comunicare.

5. La baza dezvoltării competenței sociale stau un șir de mecanisme psihosociale care vin să explice schimbările acestea, cum ar fi cele de adaptare la condițiile noi, de percepere interpersonală, de atracție interpersonală, trebuința de comunicare.

Implementarea rezultatelor științifice. Rezultatele obținute au fost aplicate în activitatea de cercetare științifică din cadrul Sectorului Psihosociologia Educației și Incluziune Școlară, I.Ș.E., de elaborare a unor acte normative de reglementare a activității psihologului școlar, programe pentru pregătirea cadrelor didactice, psihologilor referitor la dezvoltarea relațiilor interpersonale la diferite vârste, consilierea și intervenția psihologică în cazul problemelor de relaționare și comportament la diferite vârste, în procesul de predare a disciplinelor *Psihologia relațiilor interpersonale* în cadrul studiilor de masterat, *Psihologia dezvoltării* (vârsta preșcolară) la cursurile de recalificare a cadrelor didactice din învățământul preșcolar, I.Ș.E.

Aprobarea rezultatelor științifice s-a realizat la ședințele sectorului Psihosociologia Educației și Incluziune Școlară din cadrul Institutului de Științe ale Educației în anii 2009-2014. Rezultatele importante ale investigației au fost reflectate în publicații și în comunicările prezentate la foruri științifice naționale și internaționale.

Publicații la tema tezei. Conținutul de bază al cercetării este reflectat în 13 lucrări științifice publicate, dintre care un Ghid metodologic pentru cadrele didactice și părinți (coautor), un capitol în monografie colectivă și 11 articole științifice: 2 în reviste de circulație națională și 9 publicații în materiale ale conferințelor naționale și internaționale.

Volumul și structura tezei. Teza constă din introducere, trei capitole, concluzii generale și recomandări, bibliografie din 201 titluri, 15 anexe. Volumul de bază al tezei este de 144 pagini. Textul lucrării este ilustrat prin intermediul a 27 tabele și 30 figuri.

Cuvinte-cheie: competența socială, vârsta preșcolară, vârsta școlară mică, vârsta preadolescentă, componentele competenței sociale: cognitiv-afectivă, intențională, comportamentală.

CONȚINUTUL TEZEI

În **Introducere** se conține argumentarea actualității, importanța temei de cercetare, sunt formulate scopul, obiectivele, problema științifică de cercetare, este ilucidată valoarea teoretică și practică a rezultatelor obținute, sunt indicate modalitățile de aprobare a rezultatelor științifice obținute și sumarul compartimentelor tezei.

În **capitolul 1 „Dimensiunea psihosocială a conceptului de competență – abordare teoretică”** este descris istoricul dezvoltării conceptului de competență, gradul de cercetare a noțiunii date atât de autorii din țară, cât și de peste hotarele ei [5; 10; 24; 35; 39; 44; 45; 46;47]. A fost făcută o distincție clară a diferitor sensuri atribuite conceptului de competență, și anume: între *competență* (ce exprimă *nivelul de competență*) și *competențe* (ce se referă la tipuri de

competențe); a termenului de *competență* și cel de *a fi competent*, primul fiind privit drept capacitate ce se referă la standardele de comportament, iar cel de-al doilea – capacitate de a obține rezultatele necesare ce duc spre performanțe [24, 35].

În cadrul cercetării au fost analizate și sintetizate studiile asupra conceptului de competență socială din diverse perspective ale științelor psihologice: *perspectiva psihologiei aplicate* (V. Robu [24]), *perspectiva interacționistă* (J.-M. Dutrénit [44]), *perspectiva psihologiei diferențiale* (S.L. Odom [45], A.B. Аверкин [29]), *a psihologiei pedagogice* (A. Neculau și Ș. Boncu, O. Lungu și I. Iacob, S. Marcus [apud 5]).

Studiul teoretic a permis delimitarea noțiunii de competență socială de alte noțiuni adiacente, precum competența social-psihologică, competența psihologică, comportamentul prosocial, inteligența socială.

În cadrul acestui capitol au fost reflectate diverse abordări ale conținutului competenței sociale propuse de U. Phingsten, R. Hinesch. [46], K.H. Rubin și L. Rose-Krasnor [apud 8], В.Н. Куницина [39], И.А. Зимняя [35], J. Racu [23] etc., în urma cărora am conchis că competența socială prezintă un fenomen psihosocial ce reflectă o achiziție psihică căpătată de individ în procesul socializării cu ajutorul căreia acesta poate să îndeplinească câteva funcții: să *aleagă* modele de comportament eficiente în situațiile de interacțiune; să *regleze* adaptarea la medii sociale noi; să *producă* influență social dezirabilă asupra altor persoane etc.

Sintetizând modalitățile de abordare a conținutului competenței sociale în literatura de specialitate [10; 24; 35; 39; 44; 45; 46, 47 etc.], a fost elaborată o viziune proprie asupra structurii competenței sociale, care a inclus următoarele trei **componente: cognitiv-afectivă, intențională și comportamentală**. Au fost stabiliți indicatorii fiecărei componente, astfel indicatorii componentei **cognitiv-afective** sunt: *descrierea unei situații de conflict și perceperea adecvată a emoțiilor celuilalt; a celei intenționale - tendința de comunicare în grupuri de copii și alegerea unei strategii de comportament în situații de conflict; componenta comportamentală* poate fi descrisă prin *manifestarea inițiativei, a amabilității, compasiunii, corelarea intereselor proprii cu ale altora, respectarea regulilor de grup, oferirea ajutorului*.

La fel au fost studiate etapele de formare a competenței sociale în vederea explicării dezvoltării acesteia ca fenomen integru; au fost caracterizate particularitățile vârstelor investigate pentru a elucida rolul competenței în cauză cu referire la procesele de adaptare și incluziune socială.

Totodată, analiza surselor științifice a dovedit că competența socială în domeniul psihologiei sociale este mai puțin studiată, mai cu seamă în Republica Moldova. Lipsesc cercetări orientate spre clarificarea manifestării competenței sociale în comportament, spre determinarea specificului dezvoltării acesteia în ontogeneză, spre elaborarea unui set de metode

de investigare a competenței sociale la diferite vârste. Toate acestea au condus la formularea problemei de cercetare, a scopului, obiectivelor și ipotezei cercetării.

În **capitolul 2 „Cercetarea experimentală a particularităților psihologice ale dezvoltării competenței sociale în ontogeneză”** este formulată **ipoteza cercetării** experimentale: particularitățile de vârstă ale competenței sociale se manifestă în raport cu competența socială ca structură integrală, în raport cu diferite componente ale acestei competențe și în relația dintre componentele ei. Sunt descrise metodologia și eșantionul de cercetare și reflectate rezultatele experimentului de constatare pentru vârstele preșcolară, școlară mică și preadolescentă. Datele experimentale obținute referitor la particularitățile de vârstă ale competenței sociale manifestate în ontogeneză sunt examinate în raport cu componentele stabilite: cognitiv-afectivă, intențională și comportamentală, dar și indicatorii acestora. Sunt analizate manifestările competenței sociale în raport cu unii factori de influență ce evidențiază dezvoltarea particularităților de vârstă (educație, mediu, gen) și elaborate portretele psihosociale ale preșcolarului, școlarului mic și preadolescentului din perspectiva procesului de dezvoltare a competenței sociale. La final sunt formulate concluzii referitor la specificul problemei de investigare pentru fiecare etapă de vârstă aparte.

Pentru verificarea ipotezei înaintate au fost selectate următoarele **metode de cercetare**: metoda observării; testul Zwei Personen al lui Henning; metoda sociometrică; metoda proiectivă „Imaginile”; metoda semiproiectivă Test-film al lui Rene’Gille, chestionarul „Autocontrolul în comunicare” după Н.П. Фетискин, В.В. Козлов.

Eșantionul experimental a inclus 228 de subiecți de vârste: preșcolară (78 de copii, lotul A), școlară mică (72 de elevi, lotul B) și preadolescentă (78 de elevi, lotul C), fiecare fiind divizat în grupuri în baza clasei/grupeii de grădiniță frecventate: **lotul A**: gr. A1, gr. A2, gr. A3; **lotul B**: gr. B1, gr. B2, gr. B3; **lotul C**: gr. C1, gr. C2, gr. C3. Scopul cercetării a constat în determinarea particularităților psihologice ale dezvoltării competenței sociale în dependență de factorul de vârstă, subiecții fiind selectați din grădinițe și licee diferite.

Concomitent au fost analizați factorii de gen și de statut social, în scopul determinării gradului de influență a acestora asupra obiectului cercetat.

Analiza cantitativă și calitativă a datelor obținute ne-a permis să determinăm particularitățile de manifestare a competenței sociale atât în cadrul fiecărei vârste, precum și în dinamică.

Datele experimentale obținute au fost analizate conform componentelor competenței sociale stabilite în cadrul studiului teoretic.

În așa mod, **la vârsta preșcolară** în manifestarea componentelor nominalizate au fost constatate câteva tendințe, pe care le prezentăm în continuare.

1. Cercetarea **componentei cognitiv-afective** a permis să stabilim că:

➤ mai mult de jumătate din numărul de preșcolari (53%) identifică subiectul conflictului, fără a descrie în amănunte problema; unii sunt capabili să descrie situația de conflict detaliat (45%);

➤ valorile indicatorului *perceperea trăirilor personajelor din imagini* demonstrează capacitatea copiilor (82%) de a percepe adecvat starea emoțională a personajelor aflate în situație de conflict.

Compararea intergrupală a valorilor medii la indicatorul *perceperea trăirilor personajelor din imagini* prin aplicarea testului Mann-Whitney U atestă diferențe semnificative, după cum este prezentat în Tabelul 1, unde subiecții din grupul A1 și cei din grupul A2 au înregistrat câte un scor de 3 puncte, iar subiecții din grupul A3 au acumulat 3,6 puncte.

Tabelul 1. Compararea intergrupală a valorilor medii la perceperea emoțiilor personajelor aflate în situații de conflict la metoda „Imaginile”, vârsta preșcolară

Compararea intergrupală a valorilor medii la perceperea emoțiilor a personajelor aflate în situații de conflict	Mann-Whitney U	Z	p
Gr. A2 și Gr. A3	187.00	-2.672	.008
Gr. A1 și Gr. A3	177.50	-3.416	.01

Analiza statistică a datelor vizând diferențele de gen și statut sociometric la această vârstă nu a demonstrat existența diferențelor semnificative, astfel acești factorii sociali nu influențează modelarea *perceperii trăirilor personajelor*.

2. Analiza componentei **intenționale** la vârsta preșcolară a demonstrat că:

➤ marea majoritate a preșcolarilor manifestă tendința de a comunica în grupuri de copii (40,6% dintre preșcolari manifestă această tendință moderat, iar 33,3% dintre copii – o manifestă mai frecvent), mai puțin în diade;

➤ intenția de a aplica un anumit tip de comportament în situațiile de conflict la vârsta preșcolară denotă preferințe pentru acomodare (40% de alegeri) în combinație cu cooperarea (23% de alegeri);

➤ preferința pentru un tip de comportament depinde de grup și de context.

Examinarea scorurilor obținute a permis constatarea corelației pozitive între indicatorul *intențiile copiilor de a comunica cu cei de o vârstă* în cadrul interacțiunii de grup și indicatorul componentei comportamentale - *propunerea de idei* ($r=.414$, $p<.001$), ceea ce semnifică că o dată cu creșterea tendinței preșcolarului de a comunica cu cel de o vârstă cu el apar mai multe idei, propuneri.

Din punct de vedere statistic, la compararea intergrupală s-au atestat diferențe relevante între valorile medii la alegerea strategiilor: în grupurile A1, A2 – de *acomodare* (unde $U=149$, $p=.001$), de *compromis* (unde $U=199.5$, $p=.001$); în grupurile A2, A3 – de *evitare* (unde

U=171.5, p=.002); între grupul A1, A3 – de acomodare (U=82.5, p=.001), de evitare (U=176.5, p=.001) și de compromis (U=180, p=.001) (Tabelul 2.). Aceste diferențe relevă importanța factorului de mediu pentru dezvoltarea componentei intenționale la vârsta respectivă.

Tabelul 2. Compararea intergrupală a datelor obținute la alegerea strategiilor de comportament la vârsta preșcolară

Alegerea strategiei de comportament	grupul A1	grupul A2	grupul A3
Acomodarea	0,7 puncte	1,9 puncte	2,0 puncte
Compromisul	0,7 puncte	0,04 puncte	0 puncte
Evitarea	0,8 puncte	0,7 puncte	0,2 puncte

Nu au fost înregistrate diferențe semnificative nici pentru factorul de gen, nici pentru cel de statut, ceea ce indică că genul și statutul la vârsta preșcolară nu influențează semnificativ manifestarea tendinței de comunicare în grupuri mari de copii.

3. Referindu-ne la **componenta comportamentală**, am constatat următoarele:

- jumătate din numărul total examinat de preșcolari (50%) manifestă inițiativă în cadrul situațiilor de problemă, aceasta corelând pozitiv cu atitudinea copiilor față de mamă;
- a treia parte din preșcolari respectă frecvent regulile grupului, cooperează între ei;
- unii copii (25%) în cadrul interacțiunii deseori îi oferă ajutor celui de o vârstă;
- fiecare al mai precis, al 6-lea sau al 7-lea copil corelează acțiunile sale cu ale celui de o seamă;
- unii copii (11% de subiecți) manifestă frecvent compasiune, alții (24% subiecți) – nu o manifestă deloc în cadrul situațiilor de problemă;
- în cadrul interacțiunii în situații de problemă preșcolarii practic nu manifestă amabilitate față de cel de o vârstă.

În așa mod, examinarea manifestării componentelor cognitivă, intențională și comportamentală a competenței sociale la vârsta preșcolară, în final, ne-a permis să integrăm faptele obținute într-un portret psihosocial al PREȘCOLARULUI din perspectiva dezvoltării competenței lui sociale.

Copilul de 5-7 ani percepe adecvat starea emoțională a celor de o seamă. Îndeosebi în situațiile pline de tensiune, el ține cont, în mare parte, de dorințele și nevoile altor copii. Mai puțin de jumătate dintre preșcolari reușesc să-și exprime emoțiile fără a-l ofensa pe celălalt, să-și exprime compasiunea. Fiind axat cu precădere pe sine, preșcolarul rareori oferă ajutor celui de o vârstă cu el.

Preșcolarul contemporan manifestă moderat tendința de a comunica în grupuri mari de copii. Astfel, băieții, comparativ cu fetele, sunt mai deschiși spre a comunica, a relaționa cu ceilalți, iar preșcolarii cu statut de „stele” reușesc să comunice mai bine comparativ cu cei cu statut de „izolați”.

Relațiile de prietenie cu cei de o seamă sunt foarte superficiale și pretind preșcolarului diverse abilități: de înțelegere a situației, de manifestare a inițiativei. Totodată, manifestarea scăzută a amabilității, serviabilității față de copii în activitățile comune generează dificultăți în comunicare.

În situațiile de conflict, preșcolarii practică toate tipurile de comportament, dar mai frecvent – se acomodează la situație. Modelarea comportamentului diferă în dependență de factorii implicați: se acomodează mai repede în prezența adulților cunoscuți; cooperează reușit în grupul de covârșnici; se confruntă pentru a-și impune punctul de vedere, în special, în prezența fetelor.

Fetele în situațiile tensionate sunt mai mult centrate pe sine, mai puțin cooperează, deseori evită situația creată și nu acceptă compromisul, pe când băieții se orientează spre partener, mai frecvent găsesc modalități constructive de a soluționa sau aplana viitorul conflict, cooperând sau căutând compromisuri. Copiii cu statut de „stele” reușesc să soluționeze momentele tensionante, iar cei cu statut de „izolați” se acomodează la situație sau – mai frecvent – se confruntă cu celălalt pentru a-și apăra poziția sa.

Cercetarea componentelor competenței sociale **la vârsta micii școlarități** a relevat informații importante despre dezvoltarea acesteia.

1. Componenta cognitiv-afectivă:

- majoritatea elevilor claselor a II-a (85% din subiecți), ca și la vârsta precedentă, percep adecvat emoțiile persoanelor ce se află în situație tensionantă;
- mai mult de jumătate dintre școlarii mici (52% din subiecți) pot identifica problema și o pot descrie în detalii, majoritatea elevilor pot descrie o situație de conflict (44% din subiecți);
- indicatorul *descrierea unei situații de conflict* la vârsta dată depinde de cunoașterea contextului social al problemei, astfel 67% dintre elevi pot descrie mai amplu situațiile când colegii întârzie la ore sau în cadrul unor confruntări cu grupul de semeni (49% dintre elevi) și mai puțin când sunt implicați adulții în situații mai puțin așteptate (40% din elevi).

Compararea intergrupală a valorilor medii pentru indicatorul *descrierea imaginilor* denotă diferențe semnificative, după cum se poate observa în Tabelul 3.

Tabelul 3. Compararea intergrupală a valorilor medii la *descrierea imaginilor* la vârsta școlară mică

Compararea intergrupală a valorilor medii la	Mann-Whitney U	Z	p
<i>descrierea cu mai multe detalii</i>			
Gr. B1 și Gr. B2	268.00	2.04	.04
Gr. B2 și Gr. B3	104.00	2.6	.009
<i>descrierea succintă</i>			
Gr. B1 și Gr. B2	267.5	2.06	.04
Gr. B2 și Gr. B3	102.0	2.7	.007

2. Examinând rezultatele obținute la analiza **componentei intenționale** menționăm:

➤ școlarii mici, ca și preșcolarii, demonstrează tendința de a comunica în grup cu cei de o vârstă (43,5 % dintre elevi manifestă această tendință moderat, iar 30% dintre copii o manifestă mai frecvent);

➤ intenția de a alege un tip de comportament în situație de conflict denotă preferința de acomodare (50% de alegeri) îmbinată cu confruntarea (25% de alegeri);

➤ se atestă legătura dintre *tendința de a comunica în grup cu cei de o vârstă* și atitudinile pozitive față de învățător și colegi și scăderea tendinței de izolare;

➤ comparativ cu preșcolarul, în situațiile de conflict școlarul mic nu alege *de facto* compromisul ca strategie de comportament (0,27 de alegeri).

Compararea intergrupală a valorilor medii a *tendinței de comunicare în grupuri mari de copii* a relevat diferențe semnificative între grupurile **B2** și **B3**: $U=127.5$, $p=.048$ (gr. **B2** - 3,3 puncte, gr. **B3** - 2,1 puncte).

Au fost stabilite un șir de corelații la nivel de strategii comportamentale în situațiile de conflict la această vârstă. Astfel, preferința strategiei de cooperare reduce frecvența alegerii confruntării ($r=-.421$, $p<.001$), iar preferința pentru strategia de acomodare reduce la fel alegerea confruntării ($r=-.437$, $p<.001$). Frecvența alegerii strategiei de evitare diminuează alegerea confruntării ca tip de comportament în situații conflictuale ($r=-.360$, $p<.002$).

Compararea intergrupală a scos în evidență diferențe semnificative numai la alegerea strategiilor de cooperare și confruntare în situații de conflict (Tabelul 4).

Tabelul 4. Compararea intergrupală a valorilor medii la alegerea strategiei de comportament pentru vârsta școlară mică

Compararea intergrupală a valorilor la alegerea strategiei de comportament	Mann-Whitney U	Z	p
cooperare			
Gr. B1 și Gr. B3	150.00	-2.7	.01
Gr. B2 și Gr. B3	111.00	-2.9	.003
confruntare			
Gr. B1 și Gr. B3	81.0	-3.97	.01
Gr. B2 și Gr. B3	79.5	-3.4	.001

Astfel, grupul **B3** oferă cooperării scoruri mai înalte (0,9 puncte) comparativ cu celelalte grupuri (gr. **B2** - 0,2 puncte; gr. **B1** - 0,26 puncte). La alegerea confruntării am obținut aceleași relații: în grupul **B3** au fost notate scoruri scăzute (0,3 puncte) față de celelalte două (gr. **B1** – 1,3 puncte; gr. **B2** – 1,4 puncte).

3. Examinarea **componentei comportamentale** a competenței sociale denotă următoarele:

➤ mai mult de jumătate din școlarii mici (63% din elevi), comparativ cu preșcolarii, manifestă inițiativă frecvent;

- marea majoritate dintre școlarii mici respectă regulile de grup, numărul lor crescând considerabil față de vârsta precedentă (81% din elevi comparativ cu 44 % pentru preșcolari);
- majoritatea școlarii mici (72% din elevi) își coordonează acțiunile sale în cadrul interacțiunii cu cele ale colegului;
- mai mult de jumătate dintre școlarii mici (62% din elevi) manifestă compasiune în relație cu cel de o vârstă;
- spre deosebire de preșcolari, a patra parte dintre școlarii mici manifestă amabilitate (23% din elevi);
- tendința de a ține cont de interesele celorlalți sporește odată cu creșterea controlului asupra comportamentului și asupra emoțiilor, atât la ore, cât și în afara lor ($r=.648$, $p<.001$), odată cu creșterea capacității de a asculta interlocutorul ($r=.545$, $p<.001$);

Compararea datelor experimentale obținute în randul copiilor de vârstă școlară mică în baza crieriilor de gen și statut atestă că fetele *respectă regulile* mai frecvent ca băieții (pentru fete 2,8 puncte, pentru băieți 1,8 puncte). La fel ele dețin un control mai înalt al *comportamentului în afara lecțiilor* (fetele – 1,8 puncte, băieții – 1,4 puncte ($U=410$, $p=.003$)), 2) și al *emoțiilor* (fetele – 1,8 puncte, băieții – 1,5 puncte ($U=444$, $p=.005$)) etc. La indicii ce denotă *tendința de a lucra independent* s-au înregistrat diferențe semnificative în raport cu statutul ($U=60$, $p=.02$), ceea ce denotă faptul că subiecții cu statut de „izolați” tind să lucreze independent în cadrul echipei mai frecvent față de cei cu statut de „stele” (0,6 puncte față de 0,2 puncte acumulate).

Constatările pe parcursul analizei datelor experimentale ne permit să elaborăm portretul psihosocial al MICULUI ȘCOLAR din perspectiva competenței sociale.

Elevul din clasele primare demonstrează înțelegerea emoțiilor pe care le trăiește partenerul său într-o situație tensionată. Astfel, el descrie mai minuțios acele cazuri care evocă situații similare și în care a resimțit emoții negative, ori în care sunt implicați frați/surori, persoane foarte apropiate. Ei sunt capabili să manifeste reactivitate plină de compasiune față de durerea altora, fapt atestat în special la fete.

Școlarul mic manifestă o tendință sporită de a comunica în grupuri de covârșnici, ceea ce favorizează lărgirea cercului de prieteni. Aceasta îi satisface, pe de o parte, nevoia de a fi respectat, apreciat de către aceștia, iar pe de altă parte, el își îmbogățește experiența de relaționare, imitând unele comportamente. Băieții își doresc să comunice în grup mai frecvent decât fetele, iar acestea din urmă tind să domine procesul de comunicare. Elevii cu statut de „izolați” dezvoltă mai mult dorința de a comunica față de elevii cu statut de „stele”, totodată, însă, manifestă agresivitate și tendință spre dominare.

În situațiile de interacțiune elevul mic își pune frecvent acțiunile sale în corelație cu dorințele și nevoile colegilor. Tot la această vârstă crește inițiativa, activismul elevului la lecții. Acest activism, însă, poartă preponderent un caracter formal, exteriorizat.

În situațiile de conflict cu cei de o vârstă tipul de comportament al școlarului mic depinde mult de context: prezența adulților, omogenitatea grupului. Astfel, școlarul mic exclude compromisul, evită ciocnirile cu celălalt, în prim-plan plasând *acomodarea*, amplificată în prezența adulților, apoi *confruntarea*, care devine importantă la această vârstă. Pe al treilea loc se situează *cooperarea*, pe care copiii o preferă în situațiile unde sunt implicați cei de o vârstă cu ei.

Toate acestea favorizează apariția și dezvoltarea prieteniei, ultima devenind o verigă în integritatea dezvoltării emoțional-personale în perioada de trecere de la preșcolaritate la vârsta școlară mică și, în continuare, la cea preadolescentă.

Examinând elementele structurale ale competenței sociale **la vârsta preadolescentă** conchidem:

1. componenta cognitiv-afectivă:

- preadolescenții percep adecvat trăirile persoanelor aflate în situații de conflict (94% din elevi);
- jumătate dintre preadolescenți (53% din elevi) sunt capabili să descrie o situație de conflict, înțelegând care este problema;
- examinarea percepției emoțiilor personajelor aflate în situații de conflict a arătat că la vârsta preadolescentă, comparativ cu etapa precedentă, se indică o tendință slab pronunțată spre depistare a unei soluții.

2. Analiza rezultatelor obținute la **componenta intențională** a condus spre formularea următoarelor concluzii:

- majoritatea preadolescenților (84% din elevi) manifestă tendința spre comunicare cu colegii;
- alegerea unei strategii de comportament la această vârstă denotă preferința pentru acomodare (30,98% de alegeri) în configurație cu confruntarea (23,3% de alegeri);
- tendința frecventă de a comunica în grup cu cei de o vârstă sporește colaborarea preadolescenților în cadrul lecțiilor și în afara lor, intensifică manifestările empatice, capacitatea de a asculta interlocutorii în procesul comunicării;
- alegerea unui tip de comportament în situațiile de conflict dovedește la vârsta dată o variabilitate *situațională*: acomodare în prezența adulților (60,35 % de alegeri); *de gen*: în prezența adulților și unii, și alții preferă să se acomodeze situației (62 % fete/ 58% băieți); în cazurile când sunt implicați atât adulți, cât și copii de vârste mai mici (frați/surori) fetele aleg

confruntarea (45% alegeri) și evitarea (32% alegeri), iar băieții – confruntarea (36% alegeri) și cooperarea (20% alegeri); dacă în cadrul grupului de semeni apare tensiune fetele denotă tendințe spre confruntare (39/ alegeri) și acomodare (30% alegeri), iar băieții spre – compromis (29% alegeri) și acomodare (25% alegeri).

- preadolescentul învață să facă compromisuri, alegând această strategie mai frecvent decât la vârstele precedente (11,4% de alegeri).

Examinarea statistică a tendinței de a comunica cu colegii a atestat mai multe corelări pozitive care pot fi urmărite în Tabelul 6.

Tabelul 6. Corelația dintre rezultatele obținute la *tendința de a comunica cu colegii* și alte variabile în cadrul observării la vârsta preadolescentă

Variabile	Tendința de a comunica cu colegii
Poziția constantă în grupul de semeni	$r=.539, p<.001$
Capacitatea de colaborare cu colegii în activitatea de învățare	$r=.621, p<.001$
Capacitatea de colaborare cu colegii în afara activității de învățare	$r=.693, p<.001$
Capacitatea de a asculta interlocutorul	$r=.461, p<.001$
Manifestarea empatiei față de celălalt	$r=.352, p<.002$

Astfel, observăm că creșterea tendinței de a comunica cu colegii la rândul său sporește și capacitatea de colaborare cu ei, de a-i asculta în cadrul comunicării, de a manifesta empatie față de aceștea. Respectiv, comunicarea cu cei de o vârstă intensifică manifestarea comportamentelor pozitive enumerate, ce-i permit preadolescentului să relaționeze constructiv.

Diferențe statistice de gen s-au înregistrat numai la alegerea compromisului ca tip de comportament ($U=497, p=.01$), băieții înregistrând un scor mai înalt (0,8 puncte) comparativ cu fetele (0,3 puncte).

3. Examinarea **componentei comportamentale** a oferit următoarele rezultate:

- doar jumătate dintre preadolescenți manifestă inițiativă frecvent (52% din elevi), valorile medii fiind mai scăzute față de vârsta precedentă;
- jumătate din numărul de preadolescenți respectă regulile de grup (51% din elevi), tendința aflându-se în descreștere comparativ cu școlarii mici;
- tot atâția manifestă compasiune față de covârșnic (53% din elevi), cu o scădere considerabilă față de micii școlari;
- mai puțin de jumătate dintre preadolescenți (46% din elevi) își corelează propriile interese cu ale celorlalți, scorul la acest criteriu micșorându-se aproape cu $\frac{1}{4}$;
- preadolescenții oferă ajutor colegilor săi mai rar decât școlarii mici (36% din elevi);
- a cincea parte dintre preadolescenți rareori manifestă amabilitate (24% din elevi);
- izolarea manifestată în activitățile de grup denotă nu numai probleme de comunicare, ci și formarea, promovarea unei poziții sociale proprii.

În cadrul cercetării s-a constatat influența semnificativă a diferitor factori asupra comportamentului preadolescenților: **ambianța socială** – manifestarea compasiunii, a ascultării; **genul** – fetele mai des decât băieții ascultă interlocutorul; **statutul** – comparativ cu „izolații”, „stelele” manifestă compasiune, inițiativă, ascultă interlocutorul, corelează interesele proprii cu cele ale altora; „izolații” manifestă amabilitate mai frecvent decât „stelele”.

Din punct de vedere statistic s-au atestat corelări pozitive între mai multe variabile: *capacitatea de a asculta interlocutorul* cu *manifestarea compasiunii*: ($r=.672$, $p<.001$), cu *luarea în considerare a intereselor altora* ($r=.545$, $p<.001$); *manifestarea compasiunii* se află în relație pozitivă cu *luarea în considerare a intereselor altora* ($r=.648$, $p<.001$). Am putea stabili că aceste manifestări empaticе la vârsta dată se prezintă ca un tablou integrу de caracteristici comportamentale, care, presupunem, îl fac pe preadolescent să se simtă nu numai bine, ci și mai matur.

Cotele procentuale calculate la analiza indicatorilor specificați prin prisma factorilor de gen și statut denotă faptul că fetele dovedesc scoruri mai înalte în comparație cu băieții la *manifestarea amabilității* (29,8% fete/ 17,6% băieți); și băieții, și fetele atestă scoruri aproape identice la *manifestarea inițiativei* în activitățile de grup (52% fete/ 53% băieți); băieții sunt mai receptivi ca fetele (40% băieți față de 31% fete); și unii, și alții au nevoie să se consulte cu colegii (câte 42% pentru ambii) etc.

Diferențele procentuale de statut atestate arată că dacă elevii cu statut de „stele” manifestă mai des inițiativă (68% respondenți), receptivitate (55% respondenți), creativitate (59% respondenți), adaptare la grup (59% respondenți), apoi cei cu statut de „izolați” mai frecvent sunt amabili cu colegii (33% respondenți).

Drept sinteză a rezultatelor obținute a fost schițat portretul psihosocial al PREADOLESCENTULUI din perspectiva manifestării competenței sociale.

Preadolescentul, în majoritatea cazurilor, recunoaște situațiile stresante, poate sesiza detalii, motive ce declanșează un conflict, rolul participanților la această situație. El percepe adecvat trăirile persoanelor în aceste momente, manifestând frecvent empatie, compasiune față de colegi, mai rar corelându-și propriile interesele cu ale celui alt. Totodată, particularitățile date se manifestă diferit în dependență de grupul din care face parte preadolescentul.

Atât factorul de gen, cât și cel de statut pe care-l ocupă elevul în cadrul clasei influențază indicatorii comportamentali ai competenței sociale. Fetele și elevii cu statut de „stele” mai des ascultă interlocutorul, manifestă compasiune, pe când băieții frecvent țin cont de dorințele și interesele celorlalți, care, la rândul lor, sprijină și mai mult relațiile de prietenie, axate cu precădere pe calitățile de personalitate.

Strategiile de comportament apar în diferite configurații, în dependență de context, gen, mai puțin fiind influențate de statut. Acomodarea rămâne strategia preferată a fetelor, deoarece băieții o aleg doar în cazul implicării adulților. Cu toate acestea, strategiile distructive prevalează: nivelul ridicat de conflictualitate se menține, mai cu seamă la fete în interacțiunea cu cei de o vârstă; totodată ele frecvent încearcă să evite conflictele; tendințele spre compromis și cooperare apar, în special, la băieți. La această vârstă fetele mai repede se conformă normelor comparativ cu băieții.

În cadrul interacțiunii de grup preadolescenței manifestă comportamente variate: și băieții, și fetele sunt plini de inițiative, idei, deschiși să se consulte cu colegii (în special, cei cu statut de „izolați”), băieții sunt mai receptivi la ceea ce spun colegii, și, totodată, mai puțin amabili. Fetelor și elevilor cu statut de „izolați” le place să-și demonstreze dezacordul și să realizeze sarcina de unul singur. Izolarea la etapa dată denotă atât neacceptarea din partea colegilor a unor calități, însușiri, obiceiuri, cât și căutarea unor răspunsuri, reflecții asupra Eului propriu, poziției sale în grupul de colegi. Preadolescentul devine mai tolerant, mai deschis față de cel de o seamă în comparație cu micul școlar.

Sintetizând faptele depistate în procesul de analiză a datelor, concluzionăm următoarele:

➤ La **vârsta preșcolară** dezvoltarea **componentei cognitiv-afective** se manifestă prin perceperea adecvată a stărilor emoționale a persoanelor aflate într-o situație de conflict și prin identificarea subiectului conflictului. **Componenta intențională** se manifestă în tendința de a comunica în grupuri de copii, în intenția de a aplica în situații de conflict acomodarea în combinație cu cooperarea. Totodată, menționăm că preferința pentru aplicarea unui tip de comportament depinde de componența grupului și de conținutul situației. Manifestările **componentei comportamentale** dovedesc că dezvoltarea competenței sociale la vârsta dată are loc *neuniform*, unele manifestări fiind mai frecvente (inițiativa), altele - mai rare (respectarea regulilor de grup, corelarea acțiunilor cu ale partenerului, oferirea de ajutor, manifestarea compasiunii), iar unele nu se înregistrează în general (exprimarea amabilității).

➤ La **vârsta școlară mică** manifestările **componentei cognitiv-afective** denotă că mai mulți elevi identifică problema în amănunte și această capacitate depinde nu numai de ambianța socială, dar și de faptul, dacă elevul a trăit situații similare sau în astfel de situații s-au aflat frații, surorile lui. **Componenta intențională** se manifestă prin tendința mai intensă, comparativ cu preșcolarii, de a comunica în grup cu cei de o vârstă, prin preferința de a alege acomodarea în combinație cu confruntarea ca strategii de comportament în situație de conflict și ignorarea compromisului. Manifestarea frecventă a inițiativei la elevii mici, a respectării regulilor de grup, corelarea acțiunilor sale cu ale colegului său în cadrul interacțiunii, compasiunea frecvent exprimată în relație cu cei de o seamă și unele manifestări de amabilitate caracterizează

componenta comportamentală. La fel ca și în etapa precedentă, indicatorii analizați denotă o dezvoltare diferită: cel mai frecvent se înregistrează respectarea regulilor, corelarea intereselor proprii cu ale altor persoane; deseori – manifestarea inițiativei, compasiunii; mai rar, oferirea ajutorului și, mai puțin, amabilitatea.

• La **vârsta preadolescentă** dezvoltarea **componentei cognitiv-afective** se manifestă prin perceperea adecvată a situațiilor de conflict, prin înțelegerea problemei apărute. **Componenta intențională** relevă tendința spre comunicare în grup, ce duce la sporirea și a altor comportamente pozitive (ex.: colaborarea în cadrul lecțiilor, manifestările empaticе etc.). Strategia de comportament predominantă în situații de conflict este acomodarea în configurație cu confruntarea. Preferința pentru un tip de comportament în situațiile de conflict dovedește variabilitate *situațională* ce, la rândul său, evidențiază în comportament diferențele de gen. Comparativ cu vârstele precedente, preadolescentul învață să facă compromisuri, alegând această strategie mai frecvent decât la vârstele precedente. **Componenta comportamentală** în dezvoltarea sa se manifestă mai frecvent în inițiativă, în respectarea regulilor de grup, demonstrarea compasiunii, corelarea intereselor proprii cu ale celorlalți, dar mai puțin în oferirea ajutorului colegilor săi și manifestări de amabilitate. Comportamentul preadolescenților este influențat de **ambianța socială, de gen și de statut.**

Astfel, s-a confirmat ipoteza precum că particularitățile de vârstă ale competenței sociale se manifestă în raport cu competența socială ca structură integrală, în raport cu diferite componente ale acestei competențe și în relația dintre componentele ei.

În **capitolul 3 „Dinamica dezvoltării competenței sociale”** a fost examinat aspectul dinamic al dezvoltării competenței sociale în ontogeneză, de la vârsta preșcolară până în preadolescență, fiind stabilite mecanismele psihosociale de dezvoltare a acesteea.

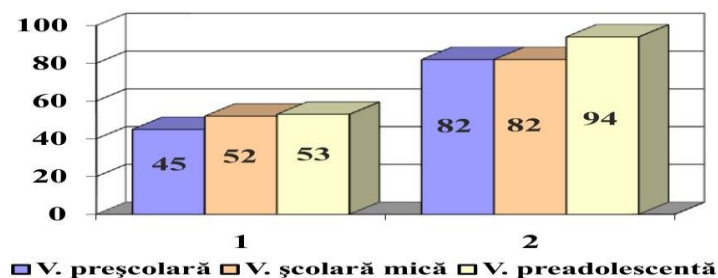
A fost caracterizat procesul de dezvoltare a competenței sociale prin prisma teoriei activității de grup în relațiile interpersonale, elaborată de A.B. Петровский [apud 38], a teoriei social-istorice a lui Л.С. Выготский, referitor la influența socialului asupra dezvoltării psihice [34], a teoriei activității dominante, descrisă de А.Н. Леонтьев [apud 40], a concepției genetice a comunicării elaborată de М.И. Лисина [40, apud 1], modelului dezvoltării cognitive al lui J. Piaget [21, apud 1], concepției trebuinței de comunicare ca mecanism al dezvoltării psihice [2].

La fel a fost analizată noțiunea de *mechanism* [2; 28; 41] și importanța aplicării acestuia în contextul cercetării noastre pentru explicarea schimbării comportamentului, a particularităților de dezvoltare ale competenței sociale în segmentul ontogenetic examinat.

În așa mod, în cadrul analizei dinamicii componentei **cognitiv-afective** a competenței sociale la vârstele preșcolară, școlară mică și preadolescentă s-a dovedit că creșterea capacității de *descriere a situației de conflict* poate fi remarcată mai cu seamă de la vârsta preșcolară (45%

din copii) la vârsta școlară mică (52% elevi, Figura 1). Între următoarele vârste diferența nu este semnificativă: 52% dintre școlarii mici și 53% dintre preadolescenți.

Dacă ne referim la *perceperea emoțiilor* celor aflați în situație de conflict constatăm valori ridicate la toate vârstele: 82% dintre preșcolari, 82% școlari mici și 94% dintre preadolescenți.



Unde: 1 – descrierea unei situații de conflict, 2 – perceperea adecvată a emoțiilor celui aflat în conflict

Fig. 1. Dinamica componentei cognitiv-afective a competenței sociale în ontogeneză

La indiciul *descrierea succintă a situației* s-au obținut diferențe semnificative între datele acumulate de preșcolari și școlarii mici: $U=2194,5$; $p=.02$ (preșcolarii - 2 puncte, iar școlarii mici - 1,7 puncte). Totodată observăm că la același indice se înregistrează o descreștere semnificativă statistic la băieții de vârstă preșcolară în raport cu cei de vârstă școlară mică (2 puncte și 1,6 puncte respectiv) pentru $U=430$; $p=.04$. Ținând cont de fragmentul ontogenetic examinat, înțelegem că odată cu vârsta capacitatea/abilitatea de descriere a unei situații de problemă prin constatarea faptelor de bază, fără amănunte, cu clarificarea problemei în cauză scade grație băieților.

Explicarea dezvoltării acestei componente de la o vârstă la alta în perioada investigată s-a axat pe teoria judecăților morale a lui J. Piaget [21], completată de L. Kohlberg [38] referitor la etapele de dezvoltare a conștiinței morale, ce vizează câteva stadii ale evoluției conștiinței morale cu implicarea mediului social. Astfel, dezvoltarea componentei cognitiv-afective, conform gândirii morale, la fel dovedește o progresie treptată, lentă, care depinde de mediul social, mai cu seamă de activitățile primordiale ale copilului.

În același context menționăm unul dintre cele mai relevante mecanisme psihosociale în cadrul relațiilor interpersonale, cel de **percepție socială**, ca formă a cunoașterii senzoriale în care se intersectează mai multe fenomene psihosociale.

Percepția socială are loc prin *decentrare*, *proiectare* a propriilor calități asupra celuilalt, *identificare* cu el, fie *emoțională*, fie *situațională*, aceste mecanisme implicându-se mai mult la primele două vârste, pe când în adolescență se evidențiază *reflexia și autoreflexia* [9; 32; 41].

Raportând aceste idei la perceperea de către respondenții noștri a emoțiilor celuilalt în situații de conflict, am constatat diferențe mari între vârsta preșcolară și școlară mică, unde

schimbările au loc brusc, rapid, ceea ce denotă influența poziției sociale a copilului, a mediului nou și a activității de învățare.

Se poate deduce, astfel: dinamica procesului de dezvoltare a componentei cognitiv-afective, care se manifestă prin apariția timpurie și prezența la toate etapele studiate a capacității de înțelegere a situației de conflict; modificarea lentă a capacității de percepere a trăirilor personajelor implicate într-o situație de conflict de la o vârstă la alta, inclusiv în preadolescență; schimbările cantitative rapide a capacității de descriere a unei situații de conflict în perioadele preșcolară și școlară mică, cu timpul redus al dezvoltării acestui aspect la vârsta preadolescență.

Examinarea dinamicii componentei cognitiv-afective denotă influența tipurilor de activitate dominantă, specifice vârstelor (jocul cu subiect pe roluri, activitatea de învățare, comunicarea cu semenii), în cadrul cărora se intensifică interacțiunea cu alte persoane și se modifică conținutul trebuinței de comunicare, influențând astfel cunoașterea socială.

Analiza **componentei intenționale** a competenței sociale la vârstele examinate demonstrează că în manifestarea *tendinței de a comunica în grupuri de copii* de la vârsta preșcolară (41% din copii) și până la cea școlară mică (44% din elevi) este o deosebire neesențială. O creștere spectaculoasă, practic dublă, se manifestă în perioada preadolescenței (gr. C – 84% din elevi, ceea ce putem observa în Figura 2, punctul 1.

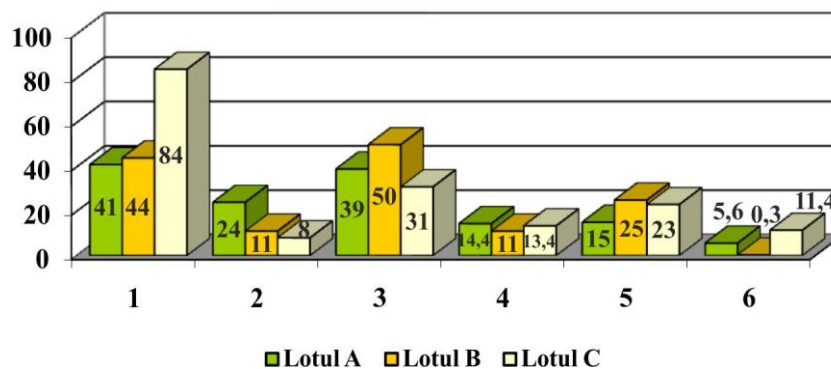


Fig. 2. Dinamica manifestării indicatorilor componentei intenționale în ontogeneză, %
Unde: 1 – *tendința spre comunicare în grupuri de covârșnici*, 2-6- *alegerea strategiei de comportament în situații tensionante*: 2 – cooperare, 3 – acomodare, 4 – evitare, 5 – confruntare, 6 – compromis.

Dinamica *tendinței spre comunicare în grupuri de covârșnici*, în opinia specialiștilor, se bazează pe conținutul trebuinței de comunicare care **la vârsta preșcolară** în cadrul jocului se manifestă în dorința de a fi în centrul atenției, a fi respectat, a obține afecțiunea tovarășilor de grup [1; 32; 40 etc.]. În **mica școlaritate** în contextul activității de învățare [32] conținutul trebuinței de comunicare include susținere și înțelegere, respect și autoritate din partea colegilor, ceea ce duce la formarea unor relații sociale extinse. Odată cu trecerea la **preadolescență** comunicarea este marcată de nevoia intensă de recunoaștere a maturității prin luarea în

considerare a propriei opinii, discuții de la egal la egal [1]. În literatura psihologică este bine cunoscut fenomenul reorientării preadolescentului de la comunicarea cu adultul la comunicarea cu cei de seama lui [2]. Modificarea conținutului trebuinței de comunicare stimulează tendința preadolescenților de a comunica în grupul de prieteni, constituind astfel mecanismul psihologic care stă la baza diferențelor constatate.

În alegerea unui mod de comportament în situații tensionante preferată de toate vârstele a fost **acomodarea - un mecanism de socializare** [25] sau **cedare în fața presiunii grupului** [41]. Acesta, la rândul său, implică mai multe fenomene, cum ar fi *influența normativă*, bazată pe preocuparea subiectului de imaginea sa socială [41], care în cazul alegerii acomodării vine din „dorința de a plăcea celor din jur, a fi acceptați” [41, p. 275] sau fenomenul *conformismului* ce reflectă discrepanța dintre atitudine și comportament, prezența unui conflict cognitiv pe care-l trăiește individul cunoscut drept „*disonanță cognitivă*” [41]. Intenția de a se elibera de sentimentele negative ce măresc disonanța cognitivă pun în mișcare mecanismul schimbării atitudinii: individul tinde să evite situațiile care alimentează tensiunea, fapt ce-l motivează să aleagă anumite strategii de comportament, mai cu seamă acomodarea.

Tabloul general al manifestărilor componenteii intenționale permite de a urmări dezvoltarea ei integrală pe segmentul ontogenetic studiat:

1.tendința de comunicare în grup cu semenii, se manifestă clar la vârsta preșcolară, păstrând intensitatea medie pe perioada miciei școlarității și amplificându-se esențial în preadolescență;

2.alegerea unei strategii de comportament în situație de conflict denotă preferința pentru acomodare la cele trei vârste. Modificarea acestui aspect al componenteii intenționale vizează numărul și combinațiile strategiilor aplicate de reprezentanții diferitor vârste: subiecții de vârstă preșcolară preferă acomodarea și cooperarea; la vârsta școlară mică alegerile țin de acomodare și de confruntare; la vârsta preadolescență se recurge adesea la acomodare și confruntare, alături de selectarea compromisului, mai frecvent decât la vârstele precedente;

3.activitățile dominante în cadrul fiecărei vârste sporesc *trebuința de comunicare* ca mecanism de dezvoltare a caracteristicilor competenței sociale: la vârsta preșcolară în cadrul jocului copiii *cunosc* diferite modele de comportament, își satisfac nevoia de a-și extinde cercul de prieteni; la vârsta școlară mică în cadrul activității de învățare - nevoia de susținere, respect din partea colegilor, înțelegere etc.; la vârsta preadolescență trebuința de comunicare le ajută în exprimarea maturității, trebuinței de recunoaștere, respectului, poziției sale sociale. *Decentrarea* care se dezvoltă pe parcursul vârstei preșcolare, permite subiecților să observe prezența și nevoile celuilalt, stimulând căutarea diverselor soluții. Astfel, se activează încă un mecanism

psihologic important – acomodarea – care participă în procesul de constituire a relațiilor cu alte persoane.

Examinarea rezultatelor obținute referitor la dinamica **componentei comportamentale** a competenței sociale la vârstele investigate relevă că cel mai înalt grad de inițiativă îl manifestă școlarii mici – 63% elevi, în comparație cu preșcolarii – 44% copii sau preadolescenții – 52% elevi (Figurile 3 și 4). Manifestarea amabilității în contextul experimentului, după cum observăm în Figura 4, apare de la vârsta micii școlarități, crescând ne semnificativ. La aceeași vârstă elevii mai des oferă ajutor colegilor în cadrul lucrului în grup (49% din elevii claselor a II-a).

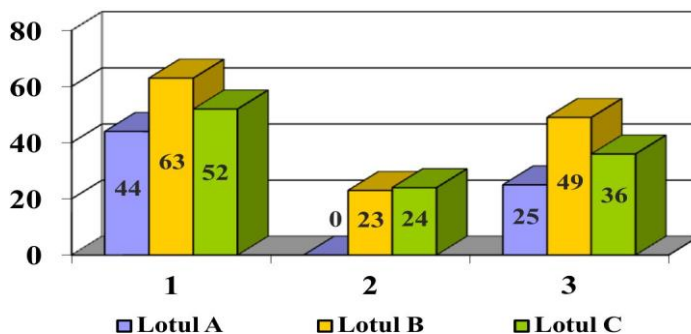
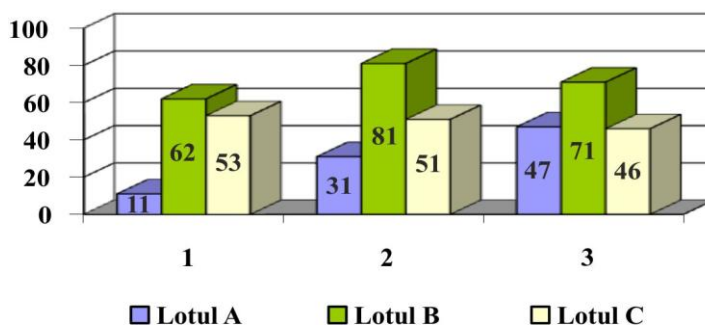


Fig. 3. Distribuția rezultatelor obținute la indicatorii componentei comportamentale la t. ZPH: 1 – manifestarea inițiativiei, 2 – manifestarea amabilității, 3 – oferirea ajutorului

Manifestarea celorlalți indicatori comportamentali, precum *demonstrarea compasiunii* în relațiile cu cei de o seamă, *corelarea acțiunilor și intereselor proprii cu ale altora* și *respectarea regulilor de grup* (Figura 5), denotă o dezvoltare neuniformă a acestora cu culminarea la vârsta micii școlarități.



1 – manifestă compasiune; 2 – corelează acțiunile proprii cu interesele celorlalți; 3 – respectă regulile de grup.

Fig. 4. Distribuția rezultatelor obținute la indicatorii componentei comportamentale, m. observării, %

După cum observăm, dinamica indicatorilor componentei comportamentale a competenței sociale înregistrează o linie frântă. Examinarea mecanismelor psihosociale care stau la baza dezvoltării relațiilor interpersonale scoate în evidență rolul empatiei în explicarea trăirilor emoționale [1; 32], a anticipării emoționale, ce permite individului să trăiască posibilele rezultate ale activității [2], a decentrării emoționale [2], conformării la normă [41], a modelării sociale -

un mecanism al socializării, bazat pe nevoia de afiliere și care apare în condițiile menținerii unor raporturi cu comunitatea umană etc.

Sintetizând rezultatele expuse la componenta comportamentală, evidențiem aspecte importante ale dinamicii dezvoltării ei:

- cele mai frecvente manifestări ale inițiativei, a ajutorului colegial în cadrul soluționării unei probleme, a compasiunii, corelării acțiunilor proprii cu ale celorlalți membri ai echipei se atestă rar la vârsta prescolară, frecvența lor crescând semnificativ în perioada școlară mică, ca să se reducă în preadolescență;

- amabilitatea în situațiile de problemă demonstrează o creștere uniformă lentă, începând cu mica școlaritate;

- la vârsta preșcolară și școlară mică mai des se ține cont de interesele proprii în corelație cu interesele celorlalți, iar la vârsta preadolescentă mai frecvent se manifestă compasiune.

Dinamica componentei date se axează pe un șir de mecanisme psihosociale, printre care se numără empatia; anticiparea emoțională; decentrarea emoțională; modelarea socială; învățarea socială; controlul social.

Referindu-ne la dinamica competenței sociale ca structură integrală și la mecanismele ei de dezvoltare în ontogeneză, formulăm **următoarele concluzii:**

- Dezvoltarea conținutului competenței sociale la vârstele studiate decurge în majoritatea cazurilor neuniform, cunoscând modificări radicale ale tempoului, în special, la vârsta micii școlarități, în care indicatorii comportamentali dovedesc o creștere considerabilă. La vârsta preadolescentă are loc o scădere de valori la majoritatea componentelor, ceea ce se reflectă în transformarea calitativă a celor asimilate anterior. Astfel, vârsta devine un factor valoros, de care se va ține cont la formarea competenței sociale.

- Referindu-ne la momentul apariției competenței sociale, menționăm că toate componentele competenței sociale studiate în prezenta lucrare au fost depistate deja la vârsta preșcolară, cu frecvență mai mare sau mai mică de manifestare; respectiv, nu este analizată existența lor în perioadele anterioare de dezvoltare.

- Analiza rolului activităților dominante în dezvoltarea competenței sociale și a mecanismelor psihosociale scoate în evidență potențialul esențial de influență a educației și mediului ca factori în dezvoltarea conținutului competenței sociale.

CONCLUZII GENERALE ȘI RECOMANDĂRI

Sintetiza rezultatelor obținute în procesul studiului teoretic și al analizei rezultatelor cercetării experimentale ne-au condus spre formularea următoarelor concluzii generale:

1. Competența socială prezintă un fenomen psihosocial, care reflectă o achiziție personală a individului, ce-i permite acestuia să aleagă modele eficiente de comportament în situațiile de

interacțiune; să realizeze performanțe sociale; să-și exprime individualitatea și să producă influență social dezirabilă asupra altor persoane, toate acestea favorizând procesele de adaptare, individualizare, integrare.

2. Competența socială relevă o structură tridimensională, ce reflectă relația dintre componentele cognitiv-afectivă, intențională și comportamentală. Componenta *cognitiv-afectivă* se manifestă în descrierea unei situații de conflict, perceperea adecvată a emoțiilor celuilalt în situație tensionată. Componenta *intențională* exprimă tendința de a comunica în grupuri de copii, alegerea unei strategii de comportament în situații de conflict. Componenta *comportamentală* desemnează manifestarea inițiativei, a amabilității, a compasiunii, oferirea ajutorului, corelarea acțiunilor și intereselor proprii cu ale altor copii, respectarea regulilor de grup.

3. Rezultatele experimentale obținute au evidențiat caracterul neuniform al dezvoltării competenței sociale în ontogeneză ca structură integrală, dar și în raport cu fiecare componentă în parte.

❖ Astfel, la vârsta preșcolară se atestă o dezvoltare uniformă a competenței sociale ca structură integrală, cu excepția componentei comportamentale, care se caracterizează prin diverse fluctuații, precum frecvența înaltă a unor acțiuni (manifestarea inițiativei) și scăzută a altora (respectarea regulilor de grup, corelarea acțiunilor proprii cu ale altora, oferirea ajutorului, manifestarea compasiunii), dar și stagnarea unora dintre ele (manifestarea amabilității).

❖ Un tempou deosebit de dezvoltare se atestă la vârsta școlară mică, care se manifestă în creșterea bruscă a majorității comportamentelor ce reflectă schimbările la nivel de componente ale competenței sociale. Comparativ cu vârsta preșcolară, referitor la componenta *cognitiv-afectivă*, mai mulți elevi denotă capacitatea de înțelegere a problemei, descrierea ei în amănunte și perceperea adecvată a persoanelor aflate în situații de conflict. Caracterul dezvoltării rapide și uniforme se atestă și în componenta *intențională* prin frecvența înaltă a tendinței de comunicare în grup. Dezvoltarea rapidă a componentei *comportamentale* se atestă în frecvența acțiunilor de inițiativă, respectarea normelor de grup, coordonarea propriilor acțiuni cu cele ale colegului, intensitatea manifestării compasiunii. Drept momente deosebite la această vârstă putem menționa alegerea strategiei de comportament – acomodarea în configurație cu confruntarea și apariția manifestărilor de amabilitate.

❖ Intensitatea dezvoltării competenței sociale ca structură integrală în perioada preadolescenței se reduce, în special, din contul componentei comportamentale, în cadrul căreia se atestă mai puține acțiuni de inițiativă, respectarea regulilor de grup, demonstrarea compasiunii, corelarea intereselor proprii cu ale colegilor. În ceea ce privește componentele cognitiv-afectivă și intențională se păstrează tendința pozitivă spre creștere.

4. O particularitate psihosocială relevantă a competenței sociale manifestată la vârstele preșcolară, școlară mică și preadolescentă este discrepanța dintre componentele cognitiv-afectivă și intențională, pe de o parte, și cea comportamentală, pe de altă parte. Aceasta poate fi observată în diverse acțiuni ale individului: alegerea la nivel verbal a unei strategii și aplicarea la nivel comportamental a alteia; înțelegerea adecvată a emoțiilor persoanelor aflate în situații de problemă cu manifestarea comportamentală inadecvată rezultatelor percepției.

5. Analiza datelor relevă multitudinea factorilor care influențează procesul de dezvoltare a competenței sociale: în primul rând, **ambianța socială** în care crește și se educă copilul; efortul depus de adult în direcționarea/sprrijinirea dezvoltării individului; **mediul** în care interacționează individul cu ceilalți, grupul de apartenență, conținutul situației, numărul, vârsta și statutul participanților la interacțiune; **genul** care modelează comportamentul individului mai mult situațional.

6. Dezvoltarea competenței sociale, modificările de la o etapă la alta au loc în contextul „activității dominante”. Odată cu schimbarea tipului de activitate se schimbă relațiile (copil-copil, copil-adult), activitatea de comunicare cu toate componentele ei. Respectiv, aceste modificări vor motiva, crea condiții favorabile pentru dezvoltarea competenței sociale.

7. Dinamica competenței sociale se fundamentează pe un șir de mecanisme psihosociale, precum de *adaptare* la condițiile noi (asimilarea diferitor modele de comportament); de *percepere interpersonală* (identificarea, empatia, proiecția, reflexia, anticiparea emoțională, decentrarea emoțională); de *atracție interpersonală* (nevoia de afiliere), *trebuința de comunicare* (nevoia de apreciere, respect, susținere).

Problema științifică importantă soluționată: în procesul cercetării teoretico-experimentale au fost stabilite particularitățile psihologice de dezvoltare ale competenței sociale și a mecanismelor psihosociale ale dezvoltării ei din perspectiva ontogenetică, ceea ce a contribuit la constituirea bazei psihosociale a procesului de dezvoltare a respectivei competențe, oferind oportunitatea cunoașterii acestor particularități de către psihologi, cadre didactice în vederea valorificării informației obținute, a creșterii calității procesului educațional și a celui de asistență psihologică.

Investigația realizată ne-a permis să elaborăm următoarele **recomandări practice:**

- Racordarea documentelor de politici educaționale la cele internaționale în vederea dezvoltării competenței sociale în procesul educațional ca una din competențele-cheie în învățarea pe tot parcursul vieții.

- Pentru atingerea unui nivel optim de dezvoltare a competenței sociale la copii procesul educațional trebuie să se bazeze pe experiența acumulată de aceștia, ținându-se cont de potențialul de vârstă al fiecăruia.

- Elaborarea metodologiilor și tehnologiilor educaționale în scopul realizării activităților de psihoprofilaxie, psihodiagnostic și intervenție în instituțiile preuniversitare care vizează competența socială trebuie axată pe mecanismele psihologice și legitățile de dezvoltare a acesteea.

- Pentru a obține o dezvoltare conformă standardelor de învățare și dezvoltare a copiilor, începând din preșcolaritate, metodologia de proiectare și dezvoltare curriculară trebuie să se bazeze pe particularitățile psihologice de dezvoltare a competenței sociale, care ar proteja și dezvolta potențialul copilului, facilitând astfel substanțial procesul de educație și evitând erorile posibile.

- În scopul obținerii unui comportament performant al copilului, educația parentală trebuie să includă cunoașterea caracteristicilor de dezvoltare ale competenței sociale în raport cu fiecare etapă de vârstă, deoarece părinții au nevoie să înțeleagă și să acționeze adecvat conform specificului dezvoltării acestuia.

Rezultatele obținute în prezenta investigație comportă importanță atât **teoretică, cât și aplicativă** pentru domeniul psihologiei sociale. Rezultatele sunt implementate de către autor în cadrul studiilor masterale, de recalificare a cadrelor didactice. Ele pot fi incluse la elaborarea materialelor informative și metodologice cu privire la specificul asistenței psihologice în dezvoltarea competenței sociale pentru părinți, profesori, psihologi.

Investigațiile efectuate și descrise în cadrul prezentei lucrări deschid **noi perspective** pentru: realizarea cercetărilor, care ar include rolul adulților în dezvoltarea competenței sociale (al cadrelor didactice și părinților); cercetarea altor aspecte care să vizeze și dimensiunea formării competenței sociale cum ar fi factorii, particularitățile individuale etc. Având în vedere că acest studiu este unul dintre primele de acest gen în Republica Moldova în domeniul psihologiei sociale în perspectivă se poate propune și dezvoltarea metodelor utilizate.

BIBLIOGRAFIE

1. Bolboceanu A. Impactul comunicării cu adultul asupra dezvoltării intelectuale în diferite perioade ale ontogenezei. Teză de dr. hab. în psihologie. Chișinău, 2005. 259 p.
2. Bolboceanu A. Conținutul trebuinței de comunicare ca mecanism al intervenției în contextul asistenței psihologice. În: Educația pentru dezvoltarea durabilă: inovație, competitivitate, eficiență: Conf. Șt. Internațională, IȘE, 18-19 oct., 2013. Chișinău: Print-Caro SRL, 2013, p.186-190.
3. **Bolboceanu A., Pavlenko L.** Diferențele de gen în rezolvarea situațiilor conflictuale la copii și adolescenți. În: Gen, muncă, familie și schimbare. Materialele conf. internaț. „Reconstrucția statutului femeii: de la discriminare la dezvoltare profesională și egalitate de șanse”, 20-22 septembrie, 2013. Iași: Institutul European, 2013, p. 143-153.
4. **Bolboceanu A., Pavlenko L.** Copilul meu merge în clasa întâi (aspecte psihologice ale adaptării la debutul școlar). Suport psihologic pentru părinți și învățători. Chișinău: Print Caro SRL, 2010. 51 p.
5. Caluschi M. Probleme de psihologie socială. Iași: Editura Cantes, 2001. 153 p.

6. Codul Educației Republicii Moldova. www.edu.md (vizitat: 09. 11.2014).
7. Concepția dezvoltării învățământului în R. Moldova. Chișinău, 1994. 48 p.
8. Gavril Jitaru O. Competențele sociale în tulburările fobice. În: Revista științifico-practică „Psihologie”, 2011, nr. 2, p. 62-72.
9. Jelescu P. Legitățile generale ale dezvoltării psihice. În: Psihologia dezvoltării și Psihologia pedagogică. Ig. Racu, C. Perjan, P. Jelescu. Chișinău: Univers Pedagogic, F.E. – P. „Tipografia Centrală”, 2007, p. 17-25.
10. Moscovici S. (coord.) Psihologia socială a relațiilor cu celălalt. Iași: Polirom, 1998. 256 p.
11. **Pavlenko L.** Manifestarea abilităților de rezolvare a conflictelor la micii școlari cu PCI. În: Problematika educației în mileniul III: național, regional, european. Materialele Simpozionului șt. internaț., 2-3 noiembrie, 2006. Chișinău: CEP USM, 2007, p. 351-354.
12. **Pavlenko L.** Importanța competențelor sociale în dezvoltarea personalității integrale. În: Modernizarea standardelor și curricula educaționale – deschidere spre o personalitate integrală. Materialele conf. șt. intern., 22-23 octombrie 2009, partea II. Chișinău: Print-Caro SRL, p. 294-297.
13. **Pavlenko L.** Competențele sociale în obiectivul educației de calitate. În: Perspectiva psihosocială a asigurării calității în educație în Republica Moldova. Coord. șt. Bolboceanu A. Chișinău: Print-Caro SRL, 2010, p. 10-21.
14. **Pavlenko L.** Unele caracteristici ale dezvoltării competențelor sociale. În: Personalitatea integrală – un deziderat al educației moderne, Materialele conf. șt. internaț., 29-30 octombrie 2010. Chișinău: Print-Caro SRL, p. 70-71.
15. **Pavlenko L.** Cadou la ziua de naștere – metodă sociometrică în diagnosticarea relațiilor interpersonale la preșcolari. În: Pledoarie pentru educație – cheia creativității și inovării. Materialele conf. șt. internaț., 1-2 noiembrie 2011, IȘE. Chișinău: Print-Caro SRL, 2011, p. 126-129.
16. **Pavlenko L.** Caracteristici practice comparative ale activității sociale la preșcolari și școlarii mici. În: Creșterea impactului cercetării și dezvoltarea capacității de inovare. Materialele conf. șt. cu participare internațională consacrată aniversării a 65-a a USM, 21-22.09.11, Vol. II: Științe sociale. Chișinău: CEP USM, 2011, p. 206-208.
17. **Pavlenko L.** Specificul comunicării la preadolescenți în contextul lucrului în grup. În: Univers Pedagogic, 2012, nr. 4, p. 42-46.
18. **Pavlenko L.** Manifestarea fenomenului de conformism în grupul de preadolescenți. În: Optimizarea învățământului pentru o societate bazată pe cunoaștere. Materialele conf. șt. internaț., 2-3 noiembrie 2012, IȘE. Chișinău: Print-Caro SRL, 2012, p. 383-385.
19. **Pavlenko L.** Caracteristici ale empatiei la vârsta preadolescentă în dependență de factorul gender și statutul sociometric. În: Educația pentru dezvoltare durabilă: inovație, competitivitate, eficiență. Materialele conf. șt. internaț., 18-19 octombrie 2013, IȘE. Chișinău: Print-Caro SRL, 2013, p. 302-306.
20. **Pavlenko L.** Dinamica componentei comportamentale a competenței sociale la vârstele: preșcolară, școlară mică și preadolescentă. În: Revista științifico-practică „Psihologie”, 2014, nr. 3-4, p. 13-23.
21. Piaget J. Psihologia copilului. Ed. a II-a. București: Cartier, 2011. 160 p.
22. Programul de Dezvoltare Strategică al ministerului educației pentru anii 2012-2014. www.edu.md (vizitat: 03.01.2014).
23. Racu J. Формирование социальной компетентности дошкольника в детском саду. În: Optimizarea învățământului în contextul societății bazate pe cunoaștere. Materialele conf. internaț., 2-3 noiembrie 2012. Chișinău: Print-Caro SRL, 2012, p. 182-185.
24. Robu V. Competențe sociale și personalitate. Iași: „Petre Andrei” LUMEN, 2011. 155p.
25. Rusnac S. Preocupări contemporane ale psihologiei sociale. Chișinău: F.E.-P. „Tipogr. Centrală”, 2007. 264 p.
26. Strategia sectorială de dezvoltare „Educația 2020” pentru anii 2014 – 2020 al

- ministerului educației. www.edu.md (vizitat: 15.08.2014).
27. Șchiopu U. Psihodiagnostic. București: SEMNE, 2002. 340 p.
 28. Ștefanet D. Impactul intervenției psihologice în depășirea dificultăților de relaționare interpersonală la preadolescenți. Teză de dr. în psihologie. Chișinău, 2012. 228 p.
 29. Аверкин А.В. Развитие компонентов социальной компетентности у подростков с детским церебральным параличом в условиях инклюзивного обучения. Автореферат дис. канд. психологических наук. Нижний Новгород, 2012. 23 с.
 30. Белицкая Г.Э. Социальная компетентность личности. В: Сознание личности в кризисном обществе. Под ред. К.А. Абульхановой-Славской и др. М.: Институт психологии, РАН, 1995, с. 42- 45.
 31. Битянова М. Организация психологической работы в школе. Москва: Совершенство, 1997. 298 с.
 32. Божович Л.И. Вопросы психологии личности школьника. М: Изд-во Академии педагогических наук РСФСР, 1961. 252 с.
 33. **Болбочану А.В., Павленко Л.Г.** Выбор стратегии поведения в конфликтных ситуациях на разных этапах развития. В: Materials digest of the LIX International Research and Practice conference and II stage of the championship in psychological sciences „Biosocial characteristics of the modern human psychology”. London, 08-14 august, 2013, Published by IASHE, 2013. с. 35-37.
 34. Выготский Л.С. История развития высших психических функций. (Библиотека всемирной психологии). Москва: Изд-во Смысл; Изд-во Эксмо, 2005. <http://yanko.lib.ru> (vizitat: 17.06.2013).
 35. Зимняя И.А. Ключевые компетенции – новая парадигма результата современного образования. В: Интернет-журнал „Эйдос”, 2006. <http://www.eidos.ru> (vizitat: 12.11.2011).
 36. Карелин А. Большая энциклопедия психологических тестов. М: Эксмо, 2007. 416 с.
 37. Коломинский Я.Д. Диагностика и коррекция психологического развития дошкольников. Минск: «Университетская», 1997. 237 с.
 38. Кулагина И.Ю., Колюцкий В.Н. Возрастная психология. Полный жизненный цикл развития человека. Москва: ТЦ «Сфера», 2001. 464 с.
 39. Куницына В.Н. Социальная компетентность и социальный интеллект: структура, функции, взаимоотношение. В: Теоретические и прикладные вопросы психологии. Часть 1. Ред. А.А. Крылова. СПб., 1995, №1, с. 195-200.
 40. Лисина М.И. Общение детей со взрослыми и сверстниками: общее и различное. В: Исследования по проблемам возрастной и педагогической психологии. Под ред. М.И. Лисиной. Москва: Педагогика, 1986. 195 с.
 41. Майерс Д. Социальная психология. (Изд.7). Санкт-Петербург: Питер, 2006. 794 с.
 42. Осницкий А.К. Выявление проблем ребенка и родителей с помощью „Фильм-теста” Рене Жиля. В: Вопросы психологии, 1997, №1, с. 55-62.
 43. Фетискин Н.П., Козлов В.В, Мануйлов Г.М. Социально-психологическая диагностика развития личности и малых групп. Москва: Изд-во Института Психотерапии, 2002. 490 с.
 44. Dutrénit J.-M. La Compétence sociale. Diagnostic et développement. Paris: L'Harmattan, 1997. 239 p.
 45. Odom S.L. Compétence sociale avec les pairs chez les jeunes enfants aux prises avec des deficiencias. In: Encyclopédie sur le développement des jeunes enfants, 2005, p. 1-7.
 46. Phingsten U., Hintesch R. Gruppentraining sozialer Kompetenzen. Weinheim, Deutschland: Psychologies Verlag Union, 1991. 61 p.
 47. Shroder H., Vorweg M. Soziale Kompetenz als Zielgrosse fur Personlichkeitstruktur und Verhaltensmodifikation. In: Zur psychologischen Personlichkeitsforschung, Berlin, 1978, p. 48-63.

ADNOTARE
**Pavlenko Lilia. Particularitățile psihologice de dezvoltare
ale competenței sociale în ontogeneză.**
Teză de doctor în psihologie. Chișinău, 2015

Structura tezei. Lucrarea include adnotările, lista abrevierilor, introducere, trei capitole, concluzii generale și recomandări, bibliografie din 201 de titluri, 15 anexe; 144 pagini, 30 de figuri și 27 tabele. Rezultatele cercetării au fost publicate în 13 lucrări științifice.

Cuvinte-cheie: competența socială, ontogeneză, vârstele: preșcolară, școlară mică, preadolescentă, componentele competenței sociale: cognitiv-afectivă, intențională, comportamentală, indicatori de performanță.

Domeniul de studiu: Psihologia socială.

Scopul cercetării constă în determinarea particularităților psihologice ale dezvoltării competenței sociale în ontogeneză, a dinamicii competenței sociale și evidențierea mecanismelor psihosociale de dezvoltare ale acestora.

Obiectivele cercetării rezidă în: abordarea teoretică a conceptului de competență socială din perspectiva psihosocială; identificarea bazei metodologice de cercetare a conceptului de competență socială și de determinare a particularităților psihologice de dezvoltare ale competenței sociale în ontogeneză (vârstele: preșcolară, școlară mică și preadolescentă), examinarea dinamicii competenței sociale în ontogeneză și evidențierea mecanismelor psihosociale de dezvoltare ale acestora; elaborarea concluziilor și recomandărilor ce ar viza cunoașterea și înțelegerea complexității particularităților psihologice de dezvoltare ale competenței sociale, fapt ce ar facilita integrarea socială a copiilor, elevilor.

Problema științifică importantă soluționată: în procesul cercetării teoretico-experimentale au fost stabilite particularitățile psihologice de dezvoltare ale competenței sociale și a mecanismelor psihosociale ale dezvoltării ei din perspectiva ontogenetică, ceea ce a contribuit la constituirea bazei psihosociale a procesului de dezvoltare a respectivei competențe, oferind oportunitatea cunoașterii acestor particularități de către psihologi, cadre didactice în vederea valorificării informației obținute, a creșterii calității procesului educațional și a celui de asistență psihologică.

Inovația științifică constă în determinarea particularităților psihologice ale dezvoltării competenței sociale în ontogeneză în contextul psihologiei sociale. Pentru prima dată la nivel național a fost realizată o cercetare teoretico-experimentală, în care a fost studiată evoluția competenței sociale în ontogeneză. A fost elaborată metodologia de cercetare a competenței sociale în ontogeneză, care a inclus unele procedee noi de investigare a aspectelor psihosociale ale competenței sociale.

Valoarea teoretică a investigației. Conținutul lucrării contribuie la dezvoltarea psihologiei sociale prin completarea bazelor ei teoretice cu o nouă modalitate de abordare social-genetică a competenței sociale. Rezultatele obținute oferă informație despre particularitățile psihologice de vârstă ale competenței sociale în ontogeneză din perspectiva componentelor competenței sociale, ele prezentând date științifice noi, referitor la dimensiunea calitativă a fenomenului vizat. Metodologia elaborată prezintă noi posibilități de examinare a competenței sociale pe trei paliere de vârstă: preșcolară, școlară mică și preadolescentă.

Valoarea aplicativă a lucrării este determinată de semnificația ei ca argument științific în vederea eficientizării procesului de dezvoltare a competenței sociale și stimulării cercetării acestora în domeniul psihologiei sociale în plan teoretic și aplicativ. Datele obținute ne demonstrează că dezvoltarea competenței sociale devine unul din obiectivele esențiale ale educației. Rezultatele constatate în procesul investigației sunt importante îndeosebi prin implementarea informației obținute referitor la dezvoltarea particularităților de vârstă ale competenței sociale și a mecanismelor psihologice de dezvoltare în procesul de prevenție, diagnosticare și dezvoltare a acestei competențe în instituțiile preuniversitare. În fond, rezultatele studiului reprezintă o dovadă a necesității pentru o mai bună pregătire a viitorilor specialiști în educație și a părinților în vederea dezvoltării competenței sociale la copii.

Implementarea rezultatelor științifice. Rezultatele obținute au fost aplicate în activitatea didactică în cadrul studiilor masterale la specialitatea „Psihologia socială și corecțională”, I.Ș.E. Materialele cercetării au fost prezentate în Ghidul metodologic *Copilul meu merge în clasa întâi* (aspecte psihologice ale adaptării la debutul școlar), în capitolul din monografie „Fundamente psihosociale ale asigurării calității în învățământ”, 2011; în 13 articole științifice.

АННОТАЦИЯ

Павленко Лилия. Психологические особенности развития социальной компетентности в онтогенезисе. Диссертация на соискание учёной степени доктора психологических наук. Кишинэу, 2015.

Структура работы: Диссертация состоит из введения, трех глав, общих выводов и рекомендаций, библиографии из 201 наименований, 144 основных страниц, 15 приложений, 30 фигур и 27 таблиц. Результаты исследования опубликованы в 13 научных работах.

Ключевые слова: социальная компетентность, онтогенезис, дошкольный возраст, младший школьный возраст, подростковый возраст, компоненты: когнитивно-аффективный, целевой, поведенческий.

Область исследования: Социальная психология.

Цель научной работы состоит в определении психологических особенностей развития социальной компетентности в онтогенезисе, динамики социальной компетентности и выявлении механизмов ее развития.

Задачи работы: теоретическая трактовка социальной компетентности с позиции социальной психологии; разработка методологической базы исследования социальной компетентности и выявление психологических особенностей развития данного феномена в онтогенезе (от дошкольного до подросткового возраста); исследование динамики социальной компетентности и психосоциальных механизмов ее развития; разработка выводов и рекомендаций для понимания сложности психологического развития социальной компетентности.

Важная решенная научная проблема состоит в выявлении психологических возрастных особенностей развития социальной компетентности в онтогенезе и ее психосоциальных механизмов; что подтверждает целесообразность знания данной информации психологами, учителями для развития исследуемой компетентности в воспитательном процессе и психологическом сопровождении.

Новизна и оригинальность научной работы состоит в выявлении психологических особенностей развития социальной компетентности в онтогенезисе в сфере социальной психологии. Впервые на национальном уровне было реализовано теоретически-экспериментальное исследование, которое отражает эволюцию изученного понятия в дошкольном, младшем школьном и подростковом периодах. Методической базой исследования являются новые приемы выявления психосоциальных аспектов социальной компетентности в области социальной психологии.

Теоретическая значимость: результаты исследования дополняют теоретическую базу социальной психологии новым социально-генетическим подходом в трактовке социальной компетентности. Предложена информация о специфике психологического развития социальной компетентности в онтогенезе и новые научные данные, касающиеся качественной стороны изученного явления. Разработанная методология открывает новые возможности для изучения социальной компетентности трех возрастных этапов: дошкольного, младшего школьного и подросткового.

Практическая значимость исследования включает научное аргументирование оптимизации процесса развития социальной компетентности и стимулирование исследований в области социальной психологии в теоретическом и практическом планах. Полученные данные доказывают, что развитие социальной компетентности становится одной из ключевых задач образования. Они особенно важны для внедрения полученной информации в профилактике, диагностике и развитии данной компетентности в школах. В целом, исследование доказывает необходимость улучшения подготовки будущих специалистов в области образования для развития социальной компетентности детей.

Внедрение научных результатов. Результаты исследования были использованы на высших курсах мастерата по специальности «Социальная и коррекционная психология», проводимых на базе Института Образования. Научные материалы были представлены в методологическом руководстве *Мой ребенок идет в первый класс*, в главе монографии „*Психосоциальные основы обеспечения качества образования*”, 2011; в 13 научных статьях.

ADNOTATION

Pavlenko Lilia. Psychological Particularities of Development of Social Competence in Ontogenesis. Doctoral Thesis in Psychology. Kishinev, 2015

Thesis structure. The paper includes annotations, list of abbreviations, introduction, three chapters, conclusions and recommendations, bibliography of 201 titles, 15 annexes, 144 pages, 30 charts and 27 tables. The research results were published in 13 scientific works.

Keywords: social competence, ontogenesis, ages: preschool, elementary school, preadolescent, components of social competence: cognitive-affective, intentional, behavioral, performance indicators.

Field of study: Social Psychology.

The aim of the research is to determine the psychological development of social competence in ontogenesis, the dynamics of social competence and psychosocial mechanisms highlighting its development.

Research objectives lie in the theoretical approach to the concept of social competence in psychosocial perspective; identifying the research methodological basis of the concept of social competence and determination of the psychological development of social competence in ontogenesis (ages: preschool, elementary school and junior youth), examining the dynamics of social competence in ontogenesis and psychosocial mechanisms highlighting its development; drawing the conclusions and the recommendations that would cover knowledge and understanding of the complexity of the psychological development of social competence, which would facilitate the social integration of children.

Scientific problem solved: through the theoretical-experimental research process were established the psychological particularities of development of social competence and the psychosocial mechanism of its development from perspective of the ontogenetic, thing which contributed to the establishment of psychosocial base of formation of this competence, offering the opportunity of learning about these particularities by psychologists, teachers in order to make use of this information, to increase the quality of educational process and of the psychological assistance.

Scientific innovation consists in determining the psychological particularities of social competence development in ontogenesis in the context of social psychology. For the first time it was conducted a nationwide theoretical-experimental research on social competence evolution along preschool, elementary school and preadolescent ages. It was developed the research methodology of the social competences in ontogenesis, which included new procedures for investigating psychosocial aspects of social competence.

The theoretical value of the investigation. The paper work contributes to the development of social psychology by completing its theoretical bases with a new social-genetic approach of social competence. The results provide information about the age psychological particularities of social competence in ontogenesis from the perspective of the cognitive-affective, intentional and behavioral components, these representing new scientific data, regarding the qualitative dimension of the phenomenon under the question. The applied methodology presents new opportunities for examining social competence based on three parallel age levels: preschool, elementary school and preadolescence.

The applicative value of the research is determined by its significance as a scientific argument to streamline the process of social competence development and to stimulate this competence study in social psychology at the theoretical and practical level. The data show that the development of social competence becomes one of the key objectives of education. The investigation results are important especially through the implementation of the information obtained on the development of social competence age particularities and of psychological mechanisms of development in the process of prevention, diagnosis and development of these competences in schools. In fact, the study results represent the proof of the need for a better education specialists and parents' training in order to develop children's social competence.

Implementation of scientific results. The obtained results were applied in the teaching activity of master studies of „Social and Correctional Psychology” specialty, I.E.S. Research materials were presented in the methodological Guide *My child goes to first grade* (psychological aspects of adaptation to school entrance), in the chapter of the „Psychosocial foundations of quality assurance in education” monograph, 2011; 13 scientific articles.

PAVLENKO LILIA

**PARTICULARITĂȚILE PSIHOLOGICE DE DEZVOLTARE ALE COMPETENȚEI
SOCIALE ÎN ONTOGENEZĂ**

**SPECIALITATEA 511.03
PSIHLOGIE SOCIALĂ**

Autoreferatul tezei de doctor în psihologie

Aprobat spre tipar: 6.02.2015

Formatul hârtiei 60x84 1/16

Hârtie offset. Tipar offset.

Tiraj ex. 50

Coli de tipar: 1,2

Comanda nr.5

SRL „PRINT-CARO”

str. Mircești 22/2, tel. 0-22-93-16-53