

UNIVERSITATEA DE STAT DIN MOLDOVA

Cu titlu de manuscris
C.Z.U:159.923 (043.2)

MOGA ECATERINA

**PARTICULARITĂȚILE INTERACȚIUNII
AUTOAPRECIERE – NIVEL DE EXPECTANȚE LA TINERI**

511.01 – PSIHLOGIE GENERALĂ

Autoreferatul tezei de doctor în psihologie

CHIȘINĂU, 2015

Teza a fost elaborată la Catedra de Psihologie Aplicată din cadrul Universității de Stat din Moldova.

Conducător științific:

PLATON Carolina, doctor habilitat în pedagogie, doctor în psihologie, profesor universitar

Referenți oficiali:

1. **BUCUN Nicolae**, doctor habilitat în psihologie, profesor universitar
2. **POTÎNG Angela**, doctor în psihologie, conferențiar universitar

Componența consiliului științific specializat:

1. **RACU Jana**, președinte, doctor habilitat în psihologie, profesor universitar
2. **TOLSTAIA Svetlana**, secretar științific, doctor în psihologie, conferențiar universitar
3. **BOLBOCEANU Aglaida**, doctor habilitat în psihologie, profesor cercetător
4. **CUZNEȚOV Larisa**, doctor habilitat în pedagogie, profesor universitar
5. **BOLEA Zinaida**, doctor în psihologie, conferențiar universitar

Susținerea va avea loc la "18" decembrie 2015 la ora 12.00 în ședința Consiliului științific specializat D30.511.01-04 din cadrul Universității de Stat din Moldova, adresa str. A. Mateevici 60, MD-2009, or. Chișinău, Republica Moldova, auditoria 505 blocul central

Teza de doctor și autoreferatul pot fi consultate la Biblioteca Științifică a Universității de Stat din Moldova și la pagina web a C.N.A.A. (www.cnaa.md)

Autoreferatul a fost expediat la "16" noiembrie 2015

Secretar științific al Consiliului științific specializat,

doctor în psihologie, conferențiar universitar



Tolstaia Svetlana

Conducător științific,

doctor habilitat în pedagogie, doctor în psihologie, profesor universitar



Platon Carolina

Autor



Moga Ecaterina

© Moga Ecaterina, 2015

REPERELE CONCEPTUALE ALE CERCETĂRII

Actualitatea temei. În ultimele decenii, societatea noastră se află într-un proces continuu de schimbare, reformele pe plan economic, social, politic, civic și educațional cunoscând, în acest sens, o nouă dinamică în procesul de adaptare la condițiile prezente și la cerințele actuale, necesare pentru a ne afirma și a ne putea ridica la noi standarde naționale și internaționale. În fiecare din noi este ascuns un potențial enorm, care necesită a fi valorificat, dar pentru aceasta, el trebuie să fie descoperit și pus în contribuție – aspect care solicită efort, proces de acțiune, voință și ambiție. Fiecare persoană are puterea de a-și coordona și gestiona aspectele vieții prin corectare și trasare de scopuri, care să derive din interior și să-l ajute în obținerea performanțelor, fapt care i-ar asigura tânărului de azi eficiența – condiție *sine qua non* în reușita personală și profesională. Tot mai frecvent întâlnim astăzi în viața cotidiană, în mass-media, pe bloguri și pe rețele de socializare tineri care caută răspuns la un șir de întrebări personalizate, pe de o parte, dar tot atât de comune pentru congenerii lor, pe de altă parte: *Cine sunt eu? Cât de bun sunt? Prin ce sunt diferit de colegul meu? Care sunt punctele mele forte, atuurile? Care sunt impedimentele specifice în dezvoltarea personală? Cum aș putea să-mi depășesc complexe pentru a-mi scoate în evidență valoarea și a-mi diminua aspectele vulnerabile? Cum să reușesc?*

Generația de azi, care este, comparativ cu cele precedente, cea mai dinamică și aparține unei epoci a divertismentului, este, în același timp, generația care denotă o doză a plictiselii, a indiferenței și a confuziei; ea rămâne eclipsată de întrebările tinerilor din secolul precedent sau ai deceniilor trecute, purtând o conotație mai sporită a intensității: *Care sunt șansele de a mă afirma și cum să reușesc acest lucru?* [1, 4]. Răspunsul la aceste întrebări se referă la cunoașterea însușirilor definitorii de personalitate, a aptitudinilor, a sistemului motivațional și cel de valori. De aici imperativul de a crește stima de sine, capacitățile de autoanaliză și autocontrol, de comunicare și de relaționare prin conectarea interpersonală, *autoapreciere* adecvată și definirea de *expectanțe*, care să asigure ridicarea la o nouă treaptă a autoafirmării în reușită și succes. Perceperea adevăratei identități a valorii umane conduce la sporirea încrederii în sine, fapt care favorizează *autoaprecierea adecvată* și conturarea acelor *expectanțe* realizabile care inspiră tânărul în atingerea succesului și a eficienței în fiecare sferă a vieții. Din aceste sfere ar trebui să derive și propriile *expectanțe*, care sunt trasate în mintea omului, fiind proiectate în propria-i entitate. Gândurile care se reflectă asupra *expectanțelor* devin un tipar, o paradigmă, care preia din subconștient toate elementele ce conlucrează pentru realizarea acestor concepte, indiferent de natura lor, în comportamente și rezultate manifestate în exterior.

Descrierea situației în domeniul de cercetare și identificarea problemelor de cercetare.

Diverse studii și investigații asupra autoaprecierii sunt reflectate în cercetările autorilor: W. James [43], G.H. Mead [51], C.R. Rogers [46], Ch. Cooley [47], Л.И. Божович [45], А. Захаров [51], Л. Бороздина [49], И. Кон [41], М. Лисина [43], В. Столин [49] etc. Cercetări de valoare asupra *nivelului de expectanțe* au efectuat K. Lewin [58], Т. Дембо [53], F. Hoppe [59], Н. Gardner, Л. Бороздина [53], Б. Зейгарник [50]. S-au ocupat de cercetările asupra interconexiunii dintre autoapreciere și nivelul de expectanțe autori precum R. Steiner [56], E. Lundgren, В.С. Мерлин, А. Сафина, S. Frank, J. Rotter, I. Ghilinsky, Л. Бороздина [42], Б. Зейгарник [52], Л.В. Видинска, А. Белкин [44].

În țara noastră au abordat conceptele de autoapreciere în sfera psihologiei următorii autori: N. Bucun, A. Bolboceanu, I. Racu, A. Sîrbu, A. Silvestru, S. Briceag, A. Cucer, V. Gonța, O. Paladi. În România problema autoaprecierii a fost studiată de T. Șuteu, V. Fărcaș [35], Gh. Zapan [36], M. Zlate [37, 38, 39], V. Pasenciuc [28], P. Popescu-Neveanu [26, 27], P. Pop [29, 30], V.R. Preda [31] și I.Al. Dumitru [11]. Cercetări asupra expectanțelor atestăm și în lucrările cercetătorilor români I. Dafinoiu [9, 10], C. Cucoș [7, 8], U. Șchiopu [33, 34], D. Sălăvăstru [32], A. Cosmovici și L. Iacob [6], A.L. Mitrulescu-Păișeanu [12], E. Wagner [40].

Domeniul experiențial solicită cercetarea problemei ce vizează stabilirea particularităților interacțiunii autoapreciere-expectanțe la tinerii integrați în activitatea profesională. Investigarea acestui domeniu ar contribui substanțial, în cazul tinerilor, la formarea armonioasă a personalității în aspectul dezvoltării personale și profesionale, pentru atingerea eficienței și a succesului propriu. În contextul celor expuse, **problema cercetării** o constituie identificarea particularităților interacțiunii autoapreciere – expectanțe la tineri ca fundament al dezvoltării personale și profesionale.

Scopul cercetării rezidă în identificarea particularităților interacțiunii autoapreciere – expectanțe și elaborarea unui program orientat spre valorizarea tânărului și dezvoltarea continuă a resurselor sale interioare, în vederea eficientizării autorealizării personale și a succesului profesional.

Obiectivele cercetării:

1. Analiza abordărilor teoretice ale conceptelor de autoapreciere și expectanțe ca elemente definitorii ale dezvoltării personalității.
2. Examinarea interacțiunii autoapreciere – expectanțe ca fenomen psihologic.
3. Identificarea particularităților autoapreciere – expectanțe la tineri.
4. Stabilirea profilurilor interacțiunii autoapreciere – expectanțe la tineri.
5. Elaborarea, aplicarea și validarea experimentală a *Programului de dezvoltare personală și profesională a tinerilor*, din perspectiva particularităților interacțiunii autoapreciere – expectanțe.
6. Stabilirea strategiilor de gestionare a autoaprecierii și expectanțelor la tineri, în vederea dezvoltării personale și profesionale.

Metodologia cercetării s-a constituit dintr-un ansamblu de metode *teoretice*: documentarea științifică, analiza și sinteza științifică, metode *empirice*: testarea, observarea, experimentul; metode *statistico-matematice* de prelucrare a datelor.

Noutatea și originalitatea științifică rezidă în determinarea particularităților interacțiunii autoapreciere-expectanțe ca element definitoriu al succesului personal și al eficienței profesionale la tineri; elaborarea profilurilor psihologice ale trăsăturilor distinctive pentru tineri, conform nivelului de autoapreciere și expectanțe și din perspectiva modelului unui lider de excelență; crearea unui program de formare și dezvoltare personală și profesională prin argumentarea experimentală a domeniilor psihologice de dezvoltare a tinerilor, pentru atingerea reușitei personale și a succesului profesional; elaborarea metodologiei și a strategiei de dezvoltare a tinerilor antrenați în activitatea profesională pentru dezvoltarea carierei.

Problema științifică importantă soluționată constă în stabilirea particularităților interacțiunii autoaprecierii - expectanțe la tineri, fapt ce a condus atât la elaborarea profilurilor

psihologice, cât și a unui program de dezvoltare personală și profesională, în vederea aplicării acestora în organizațiile responsabile de formare și dezvoltare personală și profesională a tinerilor.

Semnificația teoretică a cercetării rezidă în oferirea unor informații teoretice noi referitoare la profilurile tinerilor, conform interacțiunii dintre autoapreciere și nivelul de expectanțe, pornind de la dezvoltarea personală, autocunoașterea adecvată și continuând cu dezvoltarea competențelor profesionale, conform cerințelor actuale.

Valoarea aplicativă a lucrării este reprezentată de:

- trainingul elaborat în cadrul demersului formativ care poate fi aplicat în scopul autoperfecționării și al dezvoltării pe parcursul cursurilor de formare atât a cadrelor didactice, cât și a studenților – viitori specialiști în domeniul învățământului;
- rezultatele cercetării, în aspect psihologic, care pot sta la baza demersului de evaluare a cadrelor didactice din diverse instituții de învățământ;
- materialele lucrării ce oferă posibilitate conducătorilor să sporească, în mod substanțial, calitatea activității în cadrul organizațiilor și al instituțiilor patronate, prin dezvoltarea eficienței colectivului profesional, motivat și orientat spre formarea continuă, prin autodezvoltarea personală și profesională;
- utilizarea recomandărilor privind particularitățile interconexiunii autoapreciere – expectanțe la tineri prin programele de formare și dezvoltare atât din punct de vedere personal, cât și profesional a acestora;
- constructul referențial de valorificare și validare experimentală în domeniul dezvoltării tinerilor, care pot servi punct de reper în recrutarea resurselor umane, formarea profesională continuă la nivel instituțional.

Rezultatele științifice principale înaintate spre susținere:

1. Autoaprecierea este o componentă a autocunoașterii personale, care se reflectă în abilitatea individului de a-și evalua propria valoare, pornind de la concepția despre sine și de la concepția despre lume și viață. Autoaprecierea adecvată și trasarea de expectanțe adecvate se formează în baza unei autocunoașteri veridice.

2. Nivelul de expectanțe caracterizează gradul de complexitate întâlnit în realizarea anumitor obiective, iar atingerea acestora reprezintă o sarcină comună pentru alegerea scopului acțiunii, format în rezultatul trăirii succesului sau al insuccesului și al nivelului dorit al autoaprecierii. Formarea unui nivel de autoapreciere și expectanțe adecvat influențează succesul personal și eficiența profesională a tinerilor.

3. Implementarea trainingului are impact pozitiv în ceea ce privește aspectul îmbunătățirii atitudinii persoanei în raport cu sine înseși, confirmată prin trasarea de obiective și expectanțe veridice în atingerea noilor performanțe.

4. Profilurile psihologice elaborate în raport cu particularitățile interacțiunii dintre autoapreciere și expectanțe reprezintă un pilon semnificativ în orientarea procesului de formare și dezvoltare a tinerilor.

5. Analiza procesului de autoevaluare a personalității, ca parte integrantă a autodezvoltării personale, determină modalitățile de orientare și de fixare a sarcinilor în vederea autoperfecționării,

iar cunoașterea legilor psihologice și a standardelor de evaluare contribuie la asigurarea succesului și a reușitei individuale a tinerilor.

Implementarea rezultatelor științifice ale cercetării, în aspect psihologic, stau la baza demersului de evaluare a cadrelor didactice din instituții de învățământ din municipiul Chișinău, iar trainingul elaborat în cadrul demersului formativ a fost aplicat în scopul autoperfecționării și al dezvoltării atât în cadrul cursurilor de formare a cadrelor didactice din Instituția de Învățământ Liceul Teoretic „Elimul Nou”, cât și a studenților prin intermediul Proiectului Ambasadei Americane „Dezvoltare personală”, Centrul educațional „ProDidactica”, Asociația „WorldTeach”, Centrul de cultură și Creație „Fineas”, Seminarul directorilor din municipiul Chișinău organizat de DGETS.

Aprobarea rezultatelor științifice. Aspectele semnificative ale cercetării respective au fost prezentate și tratate în cadrul următoarelor conferințe științifice naționale și internaționale: Conferința Științifică Internațională *Priorități actuale în educație*, USM, Chișinău, 2010; Conferința Internațională *Teoria ocupațională și art-terapia la minori, tineri și femei privați de libertate – reinserție socială*, Bacău, România, 10 – 11 aprilie 2014; Conferința Internațională *Unitate prin diversitate*, Chișinău, octombrie 2014; Conferința Științifică Internațională *Integrare prin cercetare și inovare*, USM, Chișinău, noiembrie 2014; Conferința Științifică Internațională *Eficientizarea învățământului – vector al politicilor educaționale moderne*, IȘE, Chișinău, decembrie 2014; Forumul Dialoguri Chișinăuiene, Chișinău 13-23 februarie 2015.

Publicațiile la tema tezei. Rezultatele obținute sunt publicate în 13 lucrări științifice: 7 comunicări la conferințe științifice naționale și internaționale și 6 articole în reviste recenzate, de circulație națională și internațională.

Volumul și structura tezei. Teza cuprinde: introducere, 3 capitole, concluzii generale și recomandări, 280 de surse bibliografice, 22 de anexe, 155 de pagini text de bază, 34 de tabele și 54 de scheme.

Cuvinte-cheie: autoapreciere, expectanțe, competență, dezvoltare personală, dezvoltare profesională, tineri.

CONȚINUTUL TEZEI

În **Introducere** se fundamentează actualitatea temei de cercetare, prin conturarea și formularea problemei, a scopului, a obiectivelor cercetării, a bazei conceptuale și a metodelor aplicate; se reliefează importanța teoretică și valoarea practică a cercetării, tezele principale înaintate spre susținere; este expusă aprobarea rezultatelor cercetării și sumarul compartimentelor tezei.

În **Capitolul 1 – Analiza situației în domeniul interacțiunii autoapreciere – nivel de expectanțe la tineri** – sunt reflectate aspectele teoretice, conceptuale, cu caracter general, ale autoaprecierii și ale expectanțelor. În urma analizei literaturii de specialitate, este concretizată noțiunea de *autoapreciere* ca parte componentă a cunoașterii de sine, vizând mai mulți termeni aflați în relație de interferență: concepția de sine, imaginea de sine, aprecierea/ evaluarea de sine, care sunt considerate importante în definirea conceptului de autoapreciere și în determinarea structurii conceptului. Se explică prin demonstrare aplicativă că autoaprecierea se formează în baza concepției omului despre sine însuși, a concepției lui despre lume și viață, a experienței de viață, a influenței anturajului și a educației din familie. Conform Figurii 1, concluzionăm că noțiunea **concepția**

despre sine (*self-concept*), care cuprinde *sistemul de sentimente și concepte pe care persoana le-a construit despre sine și totalitatea gândurilor și a sentimentelor pe care le are omul față de el*, contribuie la formarea *imaginii de sine* (*self-image*).

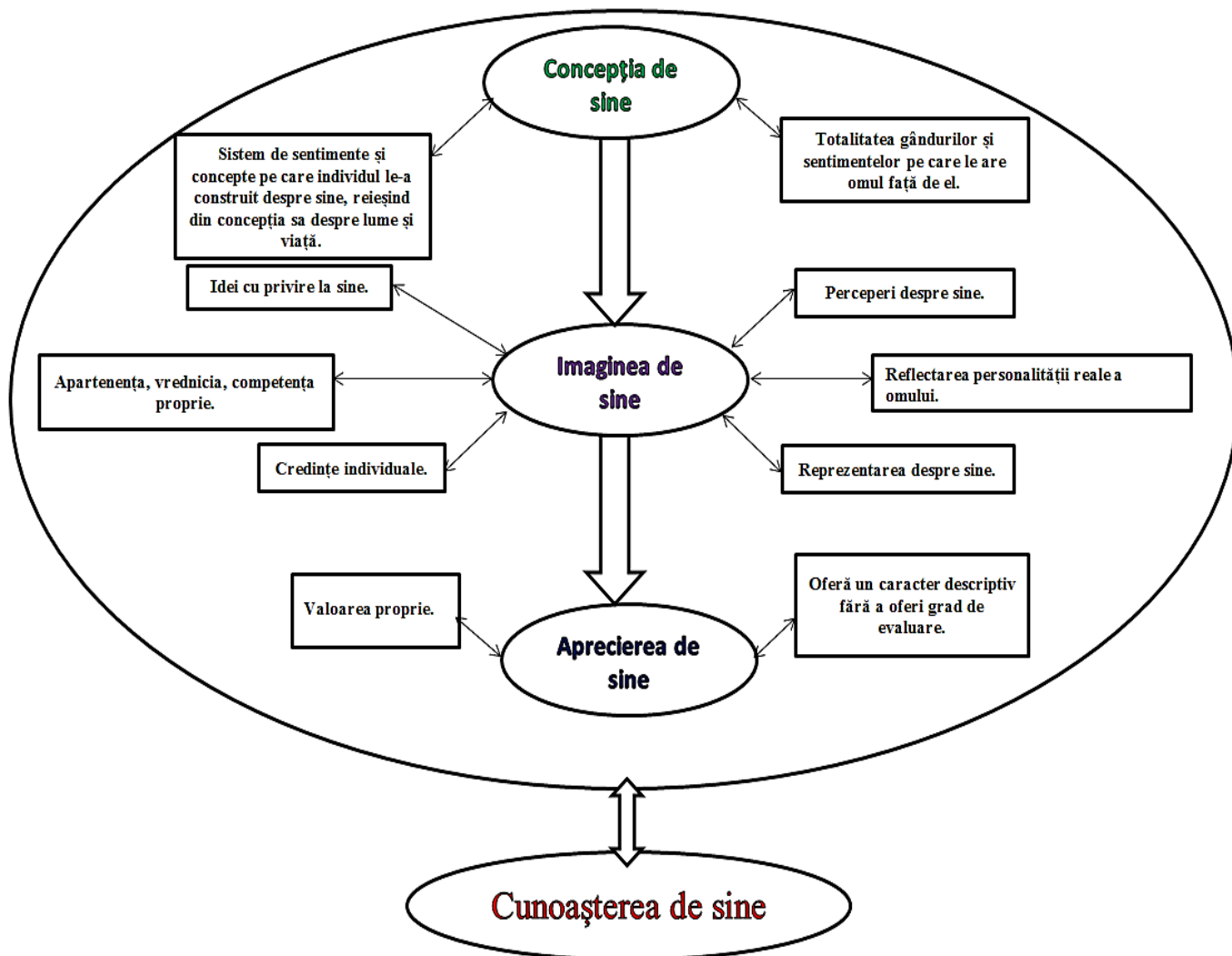


Fig. 1. Locul autoaprecierii în structura cunoașterii de sine

Aceasta reprezintă *reflectarea reală a personalității, cuprinde informația privitor la apartenența, vrednicia, competența și credințele individuale, ideile privitor la propria persoană, reprezentările și perceperele despre sine*. Toate acestea conduc la dezvoltarea abilității persoanei de a se *autoaprecia* (self-esteem), de a-și evalua propria valoare, reflectând poziția critică a individului față de propriul potențial și influențând calitativ cuantumul informațional al *cunoașterii de sine*, care, în mod reversibil, influențează și procesul calitativ de *autoapreciere*. *Imaginea de sine* și *stima de sine* sunt componente ale *conceptului de sine*. Prima, *self-image*, reprezintă părerile celor din jur despre calitățile și defectele pe care le avem. Cea de-a doua, *self-esteem*, reprezintă modul în care ne apreciem, cum ne evaluăm în raport cu propriile noastre expectanțe și așteptările celorlalți. Autoaprecierea se formează în timp și ea poate să capete, de-a lungul vieții sau a dezvoltării

profesionale, o altă dimensiune în evaluare, deoarece ea rezultă din concepția individului despre lume și viață, axându-se pe experiența din trecut.

În partea a doua a acestui capitol se evidențiază faptul că *expectanțele* dețin un rol important în dezvoltarea personalității prin aceea că oferă posibilitatea unei persoane să dețină controlul asupra reușitelor sale, prin atingerea rezultatului scontat. Se specifică importanța studierii expectanțelor în psihologia medicală, în pedagogie și psihologia educațională, în psihologia socială, psihologia de management și în alte domenii. Se aduc clarificări în debriefarea conceptul de *expectanță*, prin definirea noțiunilor de *auto-eficiență*, *așteptări*, *expectanțe de rol*, *aspirații*, *predicție ce se auto-împlinește*, *credințe* – care în mai multe surse apar ca și noțiuni complementare. Este descrisă atât geneza termenului de *nivel de expectanță* și autoapreciere, cât și cercetările inițiale și cele actuale pe această dimensiune. Astfel, s-a constatat că nivelul de expectanțe reprezintă tendința persoanei de a atinge scopuri și performanțe noi, în corespundere cu potențialul acestuia, potențial ce merită a fi dezvoltat și valorificat. Sunt aduse argumente, în baza studiilor efectuate de cercetători, că rezultatele nivelului de expectanțe pe care le are individul pot să ofere date concrete despre autoaprecierea persoanei [38, 48, 54]. Este evidențiată importanța autoaprecierii și a nivelului de expectanțe ale celor angajați în câmpul muncii, acestea fiind identificate ca aspecte ce influențează succesul profesional și productivitatea în muncă. *Raportul dintre expectanțele* pe care le are persoana și nivelul său de *autoapreciere* alcătuiesc infrastructura cognitivă a oricărei activități. Diferența dintre nivelul de expectanțe a tânărului și posibilitățile lui reale conduc la o distorsiune în autoapreciere; în acest context, persoana se autoapreciază incorect și, drept urmare, comportamentul său devine inadecvat (posibile manifestări emoționale necontrolate, un simț al îngrijorării, agresivitate etc.). Persoanele cu un nivel de expectanțe real manifestă încredere în capacitățile și posibilitățile lor, perseverență în atingerea scopurilor propuse, productivitate sporită și un spirit autocritic. La baza nivelului de expectanțe se află aprecierea propriilor competențe, a căror deținere a devenit pentru om o necesitate.

În **Capitolul 2 – Psihodiagnoza interacțiunii autoapreciere – expectanțe la tineri** – este prezentat demersul diagnostic, instrumentele aplicate în cercetare, lotul de subiecți, rezultatele obținute privitor la diagnosticarea nivelului de autoapreciere și a nivelului de expectanțe a subiecților, interacțiunea autoapreciere – nivel de expectanțe la subiecți. Fundamentat pe datele studiului teoretic reflectat în capitolul 1, demersul cercetării experimentale și a intervenției psihologice descris în capitolul 2 a avut ca scop identificarea particularităților autoaprecierii și a nivelului de expectanțe la tineri.

Obiectivele demersului de investigare au inclus:

- *determinarea nivelului de autoapreciere și al nivelului de expectanțe la tineri;*
- *examinarea raportului dintre autoapreciere și nivelul de expectanțe la tineri;*
- *stabilirea profilurilor, conform nivelului de autoapreciere și expectanțe.*

În calitate de grup-țintă au fost selectați tineri cu vârsta cuprinsă între 25-35 de ani, care profesază ca și cadre didactice în instituțiile de învățământ din Republica Moldova, cu o experiență didactică între 5-10 ani. În experimentul de constatare au fost incluși 149 de subiecți, dintre care 117 femei (79%) și 32 (21%) de bărbați. Subiecții din experimentul diagnostic au realizat probele

psihologice în cadrul Instituției de Învățământ Liceul Teoretic *Elimul Nou*, Școala primară *Antonin Ursu*, Centrul Educațional *Pro Didactica*, *Universitatea Divitia Gratiae* din municipiul Chișinău.

Demersul experimental al cercetării a cuprins trei nivele de investigație: *diagnostic*, *formativ* și *evaluativ*. **Nivelul diagnostic** a urmărit ca finalitate determinarea nivelului de autoapreciere și a nivelului de expectanțe la tineri. Acțiunile ce țin de acest nivel s-au desfășurat pe parcursul anilor 2008–2011, în care am reușit să *determinăm lotul experimental; să aplicăm testele selectate; să deducem particularitățile persoanelor care au un anumit nivel de autoapreciere și un anumit nivel de expectanțe*. **Nivelul formativ** a avut drept scop optimizarea formării tinerilor antrenați în activitatea didactică, prin formarea unei autoaprecieri adecvate și trasarea de expectanțe conform capacităților individuale. Acest nivel l-am desfășurat în perioada anilor 2011-2013 și el a inclus: determinarea grupului-țintă pentru demersul formativ; proiectarea și elaborarea trainingului de formare; elaborarea metodologiei și a instrumentelor de evaluare pentru grupul specific de tineri (cadre didactice); aplicarea trainingului de formare. **Nivelul evaluativ** reprezintă aspecte ale activității de evaluare și autoevaluare, care vin să valideze eficiența programului de formare a tânărului ce activează ca și cadru didactic. Acest nivel a fost realizat pe parcursul anilor 2013-2014 și în această perioadă am urmărit: validarea experimentală; aplicarea chestionarului de autoevaluare a cadrului didactic; analiza fișelor de evaluare a cadrelor didactice, deoarece anume evaluarea este un proces important în dezvoltarea personalității, oferind posibilitatea depistării anumitor probleme și soluționarea acestora.

Demersul diagnostic a vizat două aspecte: *Diagnosticarea nivelului de autoapreciere; Diagnosticarea nivelului de expectanțe*. Pentru diagnosticarea nivelului de autoapreciere și a nivelului de expectanțe la tineri, am aplicat: Testul *Autoapreciere*, varianta I, după Л.Д. Столяренко; Testul *Nivelul de Expectanțe*, după K. Švarčladerom; Testul de apreciere *Dembo-Rubenštein*. Rezultatele obținute în urma aplicării testelor au fost prelucrate prin metode statistico-matematice, iar pentru a evalua autenticitatea datelor obținute în urma intervențiilor formative a fost utilizat criteriul Fișer (Φ) și criteriul Pearson (r) pentru stabilirea nivelului de corelație [2,3,5]. Pentru descrierea calitativă a studiului a fost utilizată *abordarea tipologică* propusă de psihologul francez M. Huteau [57]. Această abordare privitor la tranzitivitatea nivelelor scalei a fost introdusă în psihologie de L. Gutman în 1940, ca și metodă de studiere calitativă [57]. Așadar, se poate de definit dimensiunile pe care le calculăm, fără să ne referim la corelații, dar să utilizăm scalele pe anumite dimensiuni tipologice.

În urma aplicării *Testului de Autoapreciere*, după Л.Д. Столяренко, varianta I, și a *Testului Nivelul de Expectanțe*, după K. Švarčladerom, au fost obținute rezultatele înregistrate în Tabelul 1 și Tabelul 2. Astfel, din cei 149 de subiecți – 55 (37%) de tineri se *Supraapreciază*; 60 (42%) de tineri dau dovadă de o autoapreciere la nivelul *Adecvat* și 34 (21%) dintre subiecți – se *Subapreciază*. Privitor la evaluarea nivelului de expectanțe – 61(41%) de subiecți care au un nivel de expectanțe *Adecvat* și 61 (41%) – nivel de expectanțe *Scăzut*, iar 27 (18%) de subiecți au un nivel de expectanțe *Înalt*.

Tabelul 1. Rezultatele evaluării nivelului de Autoapreciere

Nr.	Nivel de autoapreciere	Nr. de persoane	%
1	Supraapreciere	55	37
2	Adecvat	60	42
3	Subapreciere	34	21
	Total	149	100

Tabelul 2. Rezultatele evaluării nivelului de Expectanțe

Nr.	Nivel de expectanțe	Nr. de persoane	%
1	Înalt	27	18
2	Adecvat	61	41
3	Scăzut	61	41
	Total	149	100

Prin aplicarea Testului *Dembo-Rumbeiștein* au fost urmărite diagnosticarea a două dimensiuni: *Nivelul autoaprecierii* și *Nivelul de expectanțe*.

Tabelul 3. Rezultatele Testului *Dembo-Rumbeiștein*

Nr.	Nivel de autoapreciere	Nr. de persoane	%	Nivel de expectanțe	Nr. de persoane	%
1.	Supraapreciere	79	53	Înalt	90	60
2.	Adecvat	49	33	Adecvat	57	39
3.	Subapreciere	21	14	Scăzut	2	1
	Total	149	100	Total	149	100

Conform rezultatelor înregistrate în Tabelul 3, din cei 149 de subiecți care constituie lotul de cercetare – 79 (53%) se *Supraapreciază*, 49 (33%) dintre subiecți au un nivel de autoapreciere *Adecvat* și 21 (14%) – se *Subapreciază*. Rezultatele obținute denotă că 57 (39%) dintre subiecți manifestă un nivel de expectanțe *Adecvat*: acești subiecți sunt motivați de a se lansa în carieră și urmăresc succesul într-un mod foarte consecvent. 90 de subiecți (60%) din cei 149 – au un nivel de expectanțe *Înalt*: de obicei aceștia nu reușesc să-și stabilească țeluri care să corespundă realității, ignorând uneori abilitățile proprii sau condițiile necesare pentru realizare. 2 subiecți (1%) denotă un nivel *Scăzut* de expectanțe, deși propriile resurse le-ar permite atingerea unor rezultate superioare, astfel că această categorie de subiecți sunt persoanele comode.

Prelucrarea statistică a datelor ne-a dat posibilitatea să stabilim *coeficientul de corelație autoapreciere – expectanțe*, în scopul elucidării primei ipoteze. Astfel, în urma calculelor efectuate, am obținut următoarele rezultate: $r = 0,66$, $p = 0$. Obținând o corelație semnificativă, elucidăm faptul că există o interconexiune directă, la tineri, între autoapreciere și expectanțe.

Prelucrând calitativ rezultatele obținute, au fost identificate 9 relații ce pot fi stabilite între autoapreciere și nivelul de expectanțe, prezentate în Tabelul 4. Analiza comparativă a datelor incluse în tabel, scoate în evidență că lotul de subiecți la etapa de diagnostic este constituit în proporție de 24% de subiecți cu un nivel de expectanțe *Scăzut* și un nivel de autoapreciere *Adecvat*; 21% dintre subiecți cu un nivel de expectanțe *Adecvat* și un nivel de autoapreciere *Adecvat*; 18% subiecți – cu un nivel de expectanțe *Adecvat* – *Supraapreciere*. Sintetizând și generalizând rezultatele experimentale, identificăm trei dimensiuni în relaționarea acestor două fenomene: *Expectanțe > Autoapreciere*; *Expectanțe = Autoapreciere*; *Expectanțe < Autoapreciere*. Prima ipoteză care prevede existența interconexiunii directe între autoapreciere și expectanțe la tineri este elucidată de rezultatele obținute conform corelației Pearson. Prelucrarea statistică a datelor ne-a oferit

rezultate ce afirmă o corelație semnificativă între autoapreciere și expectanțe, demonstrată prin rezultatele: $r = 0,877$, $p = 0$.

Tabelul 4. Raportul nivel de expectanțe – autoapreciere

Nr	Expectanțe – Autoapreciere	Nr. de persoane	%
1.	Înalt – Supraapreciere	11	7
2.	Înalt – Adecvat	15	10
3.	Înalt – Subapreciere	1	1
4.	Adecvat – Supraapreciere	26	18
5.	Adecvat – Adecvat	31	21
6.	Adecvat – Subapreciere	4	3
7.	Scăzut – Supraapreciere	17	11
8.	Scăzut – Adecvat	36	24
9.	Scăzut – Subapreciere	8	5
	TOTAL	149	100

Figura 2 reprezintă relația dintre autoapreciere și nivelul de expectanțe; conform acestui grafic, semnul „-” reprezintă nivelul Scăzut, „+” – nivelul Adecvat și „++” – nivelul Înalt. Grupul de tineri 2, 3 și 6 – marcați cu nuanța albastră, se atribuie relației unde $NE > NA$; grupul de tineri cu numerele 4, 7 și 8 – marcate prin culoarea oranj, corespund relației $NE < NA$; grupul cu numerele 1, 5 și 9, care sunt conturate cu verde, reprezintă grupul în care s-au stabilit relații uniforme între autoapreciere și expectanțe, cu alte cuvinte $NE = NA$.

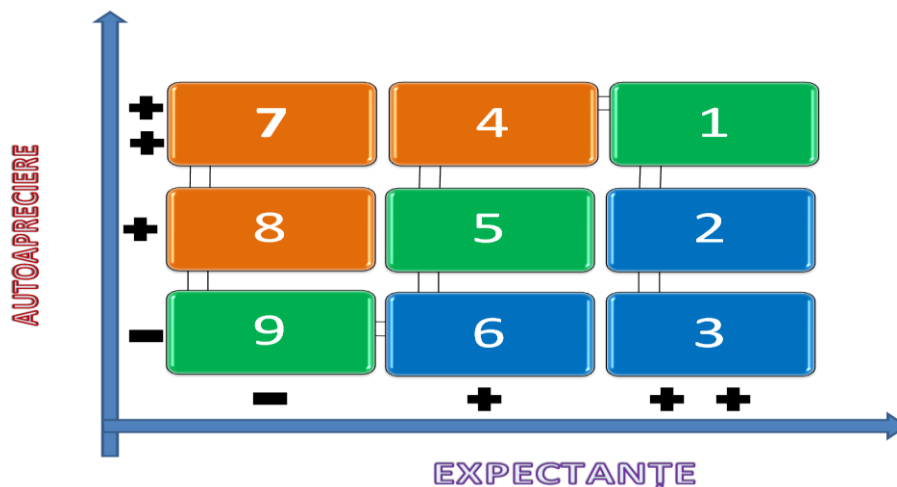


Fig. 2. Relația dintre autoapreciere și nivelul de expectanțe

Tabelul 5 reflectă profilurile psihologice ale fiecărui grup, stabilit în baza observărilor efectuate și a datelor interpretate în urma aplicării testelor.

Tabelul 5. Profilurile psihologice ale grupurilor

Nr	Grupul	Trăsături comune
1.	<i>Tineri care se Supraapreciază și au un nivel de expectanțe Înalt</i>	De obicei, sunt persoane încrezute în sine; în relațiile cu cei din jur sunt exigente și dure, pedante; în activități acționează rațional; dau dovadă de incapacitate în aprecierea justă a propriei persoane și a calităților personale, recurgând frecvent la comparația cu ceilalți; în cazul aspirațiilor, nu acceptă critici

		la adresa lor.
2.	<i>Tineri care au un nivel de autoapreciere Adecvat și un nivel de expectanțe Înalt</i>	Sunt persoane inteligente; energice; perseverente; optimiste; cred în succesul personal; lideri înnașcuți; buni organizatori; manifestă sentimentul propriei demnități la un nivel bine dezvoltat; au scopuri bine definite; respectă principii riguroase.
3.	<i>Tineri care se Subapreciază și au un nivel de expectanțe Înalt</i>	Sunt persoane ambițioase; în activitate dau dovadă de neîncredere în sine; nereușitele îi fac să fie mai perseverenți în atingerea și obținerea realizărilor dorite; eșecurile îi mobilizează pentru a merge mai departe; în nereușitele pe care le experimentează – deseori se acuză numai pe ei înșiși.
4.	<i>Tineri care se Supraapreciază și au un nivel de expectanțe Adecvat</i>	Sunt persoane impulsive; puternice; relaxate; independente; preferă să fie în atenția tuturor; nu tolerează indiferența față de propria persoană; în activitate sunt perfecționiști și sunt orientați spre dezvoltarea carierei.
5.	<i>Tineri cu un nivel de autoapreciere Adecvat și un nivel de expectanțe Adecvat</i>	Dispun de reprezentări certe despre propriile aptitudini și posibilități; dețin condiții stabile pentru afirmarea personalității; de obicei se caracterizează ca și persoane vesele, politicoase, fragile și comode; sunt ferme în activitatea pe care o desfășoară, axându-se pe realitatea obiectivă; dau dovadă de punctualitate și abilități organizatorice.
6.	<i>Tineri care se Subapreciază și au un nivel de expectanțe Adecvat</i>	Sunt persoane demne de încredere; interiorizează lucrurile și evenimentele; sunt iscusite, dar nesigure, în cele mai multe situații; dotate cu spirit critic, dar maleabile; așteaptă aprecierea celor din jur; lipsa cunoașterii propriului potențial conduce la o evaluare incorectă a succeselor și a realizărilor.
7.	<i>Tineri care se Supraapreciază și au un nivel de expectanțe Scăzut</i>	Aceste persoane, în majoritatea situațiilor, sunt independente; inteligente; sigure de sine; uneori arogante; ferme în realizarea sarcinilor, chiar dacă nu corespund potențialului propriu; evită situațiile periculoase; etalează mulțumirea de sine; stabilesc obiective ușor de realizat, ceea ce conduce la o plafonarea personalității.
8.	<i>Tineri cu nivel de autoapreciere Adecvat și un nivel de expectanțe Scăzut</i>	Sunt persoane vesele; tind să impresioneze pe cei din jurul lor, chiar dacă acțiunile lor nu corespund situației reale; sunt persoane interesante; energice; inteligente; puternice; sigure; în cazul nereușitelor se acuză numai pe sine, de aceea eșecurile nu le reduc încrederea în sine; sunt caracterizate prin calmitate și stăpânire de sine; sociabilitate moderată; modeste.
9.	<i>Tineri care se Subapreciază și au un nivel de expectanțe Scăzut</i>	Sunt persoane emotive; interiorizate; comode; fragile; sensibile; politicoase; predispuse spre colizii interioare, deseori inventate; sunt persoane sociabile și pline de viață; preferă să fie în centrul atenției pentru a obține aprecierea celor din jur; sunt nemulțumite de sine și de realizările personale; mereu se lamentează și sunt în căutarea motivației; sunt atente la opinia celorlalți; ușor influențabile, lipsite de siguranță și adeseori naive.

Concluzionând conținuturile analizate și rezultatele obținute în demersul diagnostic al cercetării, demonstrăm veridicitatea primei ipoteze – *există o interconexiune directă între autoapreciere și expectanțe la tineri*. Cercetarea demonstrează că raportul dintre expectanțele pe care le are persoana și nivelul său de autoapreciere alcătuiesc infrastructura cognitivă a oricărei activități pe care o realizează tânărul. Diferența dintre nivelul de expectanțe al tânărului și posibilitățile lui reale conduc la o distorsiune în autoapreciere, în acest context, persoana se autoapreciază incorect și, drept urmare, comportamentul său devine inadecvat. Persoanele cu un nivel de expectanțe ancorat în realitate manifestă încredere în capacitățile și posibilitățile lor, perseverență în atingerea scopurilor propuse, productivitate sporită și un spirit autocritic.

În **Capitolul 3 – Strategii de gestionare a interacțiunii autoapreciere – expectanțe la tineri** – urmărim ca și finalitate elaborarea unor programe de formare și dezvoltare a tinerilor, pentru a-i ajuta să identifice anumite probleme legate de *dezvoltarea personală și dezvoltarea profesională*. Astfel, reieșind din datele obținute în cadrul demersului diagnostic, la *nivel formativ* s-a urmărit ca și scop optimizarea dezvoltării tinerilor antrenați în activitatea didactică, prin formarea unei *autoaprecieri Adecvate* și trasarea de *expectanțe Adecvate*, conform capacităților individuale.

Rezultatele și constatările atestate în urma demersului diagnostic ne-au permis să conchidem că nivelul de autoapreciere și expectanțe a tinerilor poartă un caracter specific, care, în cea mai mare parte, depinde de calitatea individuală și de maturitatea dezvoltării personale. Datele înregistrate ne conduc la necesitatea demonstrării celei de a doua ipoteze: *autoaprecierea și expectanțele influențează succesul profesional al tinerilor*. Astfel, ne propunem să elucidăm următoarele ipoteze secundare: Considerăm că metodele de formare profesională și personală influențează nivelul de dezvoltare a autoaprecierii competențelor profesionale, ceea ce conduce la succesul profesional al tinerilor; Presupunem că autoaprecierea abilităților personale ale tânărului sunt în legătură directă cu competențele sale profesionale; Considerăm că dezvoltarea aptitudinilor de lider, la tineri, prin activitățile specifice de formare, conduce la dezvoltarea unui nivel adecvat de autoapreciere; Presupunem că interacțiunea între autoapreciere și expectanțe la tineri, conform trăsăturilor de personalitate care definesc tipologia relațiilor formate între acestea, va influența în mod direct modelul liderului de excelență.

În realizarea demersului formativ au fost incluși 38 de tineri. Subiecții au fost selectați în urma analizei rezultatelor testelor aplicate pe lotul inițial, după criteriile: *nivel de expectanțe Înalt – Subapreciere, Supraapreciere; nivel de expectanțe Adecvat – Subapreciere, Supraapreciere; nivel de expectanțe Scăzut – Subapreciere, Supraapreciere, Adecvat*. Locul desfășurării demersului formativ a fost Instituția de Învățământ Liceul Teoretic „Elimul Nou”. Tinerii cu vârstă cronologică cuprinsă în limitele 25-35 de ani și cu o experiență pedagogică de până la 10 ani, incluși ca și subiecți ai demersului formativ, activează în instituțiile de învățământ din Municipiul Chișinău și suburbiile acestuia. În cadrul capitolului sunt prezentate două programe de dezvoltare și rezultatele retest în urma formării realizate.

A. Programul de dezvoltare personală „Căi eficiente în atingerea succesului personal și profesional” – reprezintă un proiect etapizat de formare și dezvoltare, care cuprinde identificarea valorii personale și trasarea de scopuri și obiective clar definite, în vederea atingerii succesului profesional și autorealizarea personală.

Scopul trainingului rezidă în identificarea aspectelor psihologice ale dezvoltării autoaprecierii și nivelului de expectanțe a tinerilor (implicați în activitatea didactică), precum și în elaborarea și aplicarea unui program de dezvoltare individualizat, pentru a îmbunătăți, în mod semnificativ, eficiența personală, obținând succes personal și profesional. Realizarea ședințelor trainingului au demarat în lunile martie - aprilie 2014. Trainingul a fost desfășurat pe parcursul a 7 săptămâni, a câte 2 ședințe pe săptămână. Trainingul cuprinde 15 ședințe a câte 120 de minute fiecare, dintre care 2 ședințe cu caracter de generalizare, iar 13 ședințe, preponderent, de formare. Ședințele de bază cuprind analiza și însușirea celor șapte deprinderi care conduc la formarea și dezvoltarea semnificației personale unice. Fiecare ședință a fost elaborată conform cadrului ERRE, cu scopuri bine determinate și obiectivele ce se urmăresc a fi realizate.

B. Programul de dezvoltare profesională „Excelență Plus” – a avut la bază conceptul educațional, viziunea și misiunea școlii, tema de cercetare propusă în cadrul instituției și cerințele educaționale ale sistemului de învățământ din Republica Moldova. Obiectivul general al programului a constituit: formarea profesională continuă a personalului didactic prin achiziția și consolidarea unor competențe de comunicare și consiliere, precum și prin dezvoltarea unor abilități de management al grupului și al proiectului. Direcțiile urmărite în implementare au fost: creșterea calității procesului didactic pe diverse componente; creșterea calității relaționării și a comunicării la nivelul colectivului profesoral; împărtășirea experienței profesionale a cadrelor didactice cu experiență mai îndelungată; crearea unui cadru de mentorare a profesorilor mai tineri, în cadrul instituției; creșterea calității relației dintre profesori și elevi, prin asumarea rolurilor specifice; motivarea profesorilor pentru dezvoltarea carierei și formarea lor continuă, în vederea implementării unui învățământ de calitate; formarea competențelor digitale și a abilităților practice de utilizare a softurilor educaționale și modernizarea fundamentală a actului didactic; formarea unei echipe de profesori capabili să ofere consiliere primară în vederea recuperării elevilor cu probleme comportamentale.

Rezultatele obținute în urma analizei de ansamblu a datelor demersului formativ ne vor permite să completăm profilul fiecărui grup și să validăm demersul formativ al cercetării.

După realizarea demersului formativ, subiecților li s-a propus repetarea testelor, pentru validarea rezultatelor. Rezultatele evidențiate în Tabelul 6, din cadrul demersului formativ prin analiza comparativă a datelor obținute de la *Testul Autoapreciere, după Л.Д. Столяренко, varianta I*, a scos în evidență diferențe semnificative ($p < 0,05$, $p < 0,01$), fapt ce confirmă că programul de formare axat pe dezvoltarea personală și profesională a tânărului favorizează, în mod substanțial, schimbări calitative în dezvoltarea nivelului de autoapreciere.

Tabelul 6. Evaluarea autenticității diferențelor intervențiilor formative

Nr.	Nivel	Rezultate TEST		Rezultate RETEST		Φ	p
1.	Supraapreciere	19	50%	11	29%	1,9	< 0,05
2.	Adecvat	4	11%	22	58%	4,66	< 0,01
3.	Subapreciere	15	39%	5	13%	2,681	< 0,01
4.	Total	38	100%	38	100%		

Analiza acestor rezultate demonstrează că la etapa de test predomină numărul subiecților care se *Supraapreciază* – 50% și se *Subapreciază* – 39%, cei cu un nivel de autoapreciere *Adecvat* constituind 11% din lotul de cercetare selectat pentru demersul formativ. Astfel, după aplicarea trainingului, în cadrul demersului formativ, rezultatele retest demonstrează că s-au produs schimbări calitative: subiecții care constituie majoritatea sunt cei care au un nivel de autoapreciere *Adecvat* – 58%, urmați de acei 28% de subiecți care se *Supraapreciază* și 13% subiecți care se *Subapreciază*.

Rezultatele *Testului de Autoapreciere, după Л.Д. Столяренко, varianta a II-a*, prezentate în Tabelul 7, demonstrează diferențe ce atestă o schimbare calitativă a situației.

Tabelul 7. Reprezentarea rezultatelor nivelului de autoapreciere

Nr.	Nivel	Rezultate TEST		Rezultate RETEST		φ	P
1.	Supraapreciere	17	45%	14	37%	0,756	Nesemnificativ
2.	Adecvat	6	16%	20	53%	4,096	< 0,01
3.	Subapreciere	15	39%	4	10%	3,797	< 0,01
	Total	38	100%	38	100%		

Din cei 38 de subiecți 14 (37%) se *Supraapreciază*, 4 (10%) – se *Subapreciază*, iar 20 dintre ei (53%) au un nivel de autoapreciere *Adecvat*. Sunt înregistrate rezultate nesemnificative în cazul subiecților care se *Supraapreciază*, ceea ce ne orientează spre necesitatea desfășurării unui proces de formare de durată, datorită dificultății de sesizare adecvată a aptitudinilor și a reușitelor acestei categorii de persoane. În cazul subiecților care au o apreciere *Adecvată* sau se *Subapreciază*, am înregistrat rezultate semnificative.

În Tabelul 8 și Tabelul 9 sunt prezentate, prin comparație, rezultatele test și retest, la *Testul Dembo-Rubenshtein*, obținute de subiecții experimentului formativ.

Tabelul 8. Evaluarea autenticității diferențelor

Nr.	Nivel	TEST		RETEST		φ	P
1.	Supraapreciere	17	45%	13	34%	0,942	nesemnificativ
2.	Adecvat	13	34%	22	58%	2,092	< 0,05
3.	Subapreciere	8	21%	3	8%	1,678	< 0,05
	Total	38	100%	38	100%		

Tabelul 9. Rezultatele comparative ale nivelului de expectanțe

Nr.	Nivel	TEST		RETEST		φ	P
1.	Înalt	17	45%	16	42%	0,231	nesemnificativ
2.	Adecvat	21	55%	22	58%	0,227	nesemnificativ
3.	Scăzut	-		-		-	-
	Total	38	100%	38	100%		

Rezultatele prezentate privitor la nivelul de autoapreciere a tinerilor, au scos în evidență:

a) diferențe semnificative, $p < 0,05$ – în cazul transformărilor produse la nivelul de autoapreciere *Adecvat* și *Subapreciere*, ceea ce confirmă eficiența programului în dezvoltarea respondenților care au un nivel de autoapreciere *Adecvat* sau se *Subapreciază*;

b) diferențe nesemnificative în cazul subiecților care se *Supraapreciază* – considerăm că aceasta își găsește explicația în faptul că transformarea percepției de sine și a autoaprecierii juste a subiecților care se supraapreciază, în raport cu cei care se subapreciază, este un proces mai dificil, care necesită intervenții formative de durată.

Nivelul de expectanțe a subiecților, măsurat în conformitate cu normele de convertire a rezultatelor obținute, se situează la nivelul *Înalt* și *Adecvat*, conform datelor prezentate în Tabelul 9. Astfel, rezultatele retest de validare a nivelului de expectanțe ne demonstrează că 16 subiecți au un nivel de expectanțe *Înalt* (42%); iar 22 – un nivel de expectanțe *Adecvat* (58%). Datele înregistrate reflectă diferențe nesemnificative în ceea ce privește nivelul de expectanțe, ceea ce denotă necesitatea unui proces de intervenție formativă de durată. Ca și în cazul autoaprecierii, subiecții care se supraapreciază necesită timp și condiții de autocunoaștere adecvată pentru a-și percepe corect propria identitate și potențialul, pentru că doar așa vor putea să-și traseze expectanțe adecvate.

Tabelul 10. Evaluarea autenticității diferențelor intervențiilor formative

Nr.	Nivel de expectanțe	TEST		RETEST		φ	P
1.	Înalt	12	32%	5	13%	2,72	$\leq 0,01$
2.	Adecvat	10	26%	26	68%	4,307	$\leq 0,01$
3.	Scăzut	16	42%	7	19%	2,288	$< 0,05$
4.	Total	38	100%	38	100%		

Conform rezultatelor obținute la *Testul Nivelul de Expectanțe, după K. Șvarțladerom*, reflectate în Tabelul 10, din cei 38 de subiecți – 26 (68%) au un nivel de expectanțe *Adecvat*, ceea ce denotă un simț al realității și al percepției adecvate a potențialului propriu, au așteptări realiste de la ei înșiși, percepend adecvat condițiile actuale cu care se confruntă, realizând, astfel, expectanțele proprii; 7 subiecți (19%) au un nivel al expectanțelor *Scăzut*, de obicei, ei au așteptări mici, uneori destul de superficiale, ceea ce se intersectează cel mai frecvent cu mediocritatea și automulțumirea, care îi determină să dorească să rămână în zona confortului; 5 subiecți (13%) au un nivel de expectanțe *Înalt*, ceea ce explică tendința lor, în cele mai multe situații, de a-și trasa expectanțe mari; uneori acestea fiind ireale și, neavând toate resursele de a-și atinge expectanțele proprii, tinerii devin frustrați și irascibili. Analiza comparativă a datelor reflectate demonstrează diferențe semnificative ($p < 0,05$, $p \leq 0,01$) la subiecții antrenați în demersul formativ, fapt ce confirmă că programul de formare axat pe dezvoltarea personală și profesională a tânărului, pe care l-am implementat, conduce la schimbări calitative în dezvoltarea nivelului de expectanțe.

Pentru asigurarea atât a eficacității în aplicarea trainingului, cât și a asigurării calității în scopul obținerii de rezultate, demersul formativ l-am desfășurat pe 3 grupuri. Mai jos, prezentăm rezultatele comparative obținute la test și retest în urma aplicării Testului *Autoapreciere*, după Л.Д. Столяренко, varianta I, și a Testului *Nivelul de Expectanțe*, după K. Șvarțladerom. Astfel, cele trei grupuri de subiecți au fost constituite după criteriile:

- Grupul A. – *Expectanțe înalte – Supraapreciere/Subapreciere*, a fost format din 12 tineri (persoane cu un nivel de expectanțe *Înalt*, care se *Supraapreciază* – 8 subiecți; Persoane cu un nivel de expectanțe *Înalt*, care se *Subapreciază* – 4 subiecți).

Examinând în parte nivelul de expectanțe și nivelul de autoapreciere, observăm, prin diagramele din Figura 3 și 4, o schimbarea de paradigmă în urma desfășurării trainingului, și anume:

a. expectanțele exagerat de înalte, sau înalte, ale subiecților, la începutul cercetării, au suferit modificări serioase; spre exemplu, dacă subiectul avea un nivel de expectanțe *Ireal de Înalt*, care atingea valoarea maximă din lot, la finele cercetării acesta înregistrează un progres semnificativ, deși este înscris tot în categoria nivelului de expectanțe *Înalt*;

b. privitor la nivelul de autoapreciere a subiecților din acest grup, atestăm unele transformări individuale semnificative, de la *Subapreciere*, în urma demersului formativ, a trecut la nivelul de autoapreciere *Adecvat*; de la *Supraapreciere* la nivelul de autoapreciere *Adecvat*; de la *Subapreciere* în cadrul demersului diagnostic, la nivelul de autoapreciere *Adecvat*, după demersul formativ.

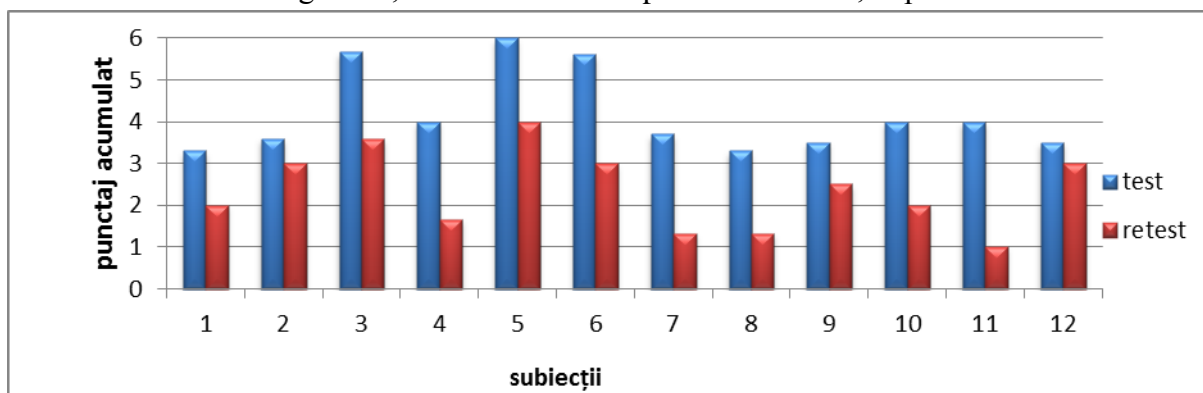


Fig. 3. Analiza comparativă a nivelului de expectanțe, Grupul A

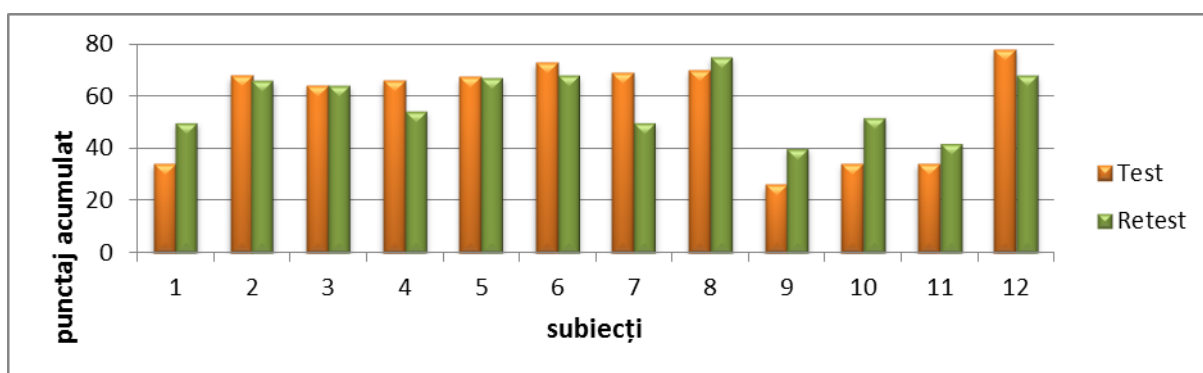


Fig. 4. Analiza comparativă a nivelului de autoapreciere, Grupul A

- Grupul B. – *Expectanțe adecvate – Supraapreciere/Subapreciere*, a cuprins 10 tineri (persoane cu un nivel de expectanțe *Adecvat*, care se *Supraapreciază* – 5 subiecți; persoane cu un nivel de expectanțe *Adecvat*, care se *Subapreciază* – 5 subiecți).

Analizând în particular Figurile 5 și 6, observăm:

a. o creștere ușoară a nivelului de expectanțe, ceea ce determină și o valorizare a imaginii de sine a individului, prin procesul de autocunoaștere;

b. în cazul autoaprecierii, transformările sunt destul de vizibile în dreptul unor subiecți, care de la un nivel de *Supraapreciere*, s-au dezvoltat la un nivel de autoapreciere *Adecvată*; și de la valori care indică un nivel de *Subapreciere*, au ajuns la nivelul de autoapreciere *Adecvată*.

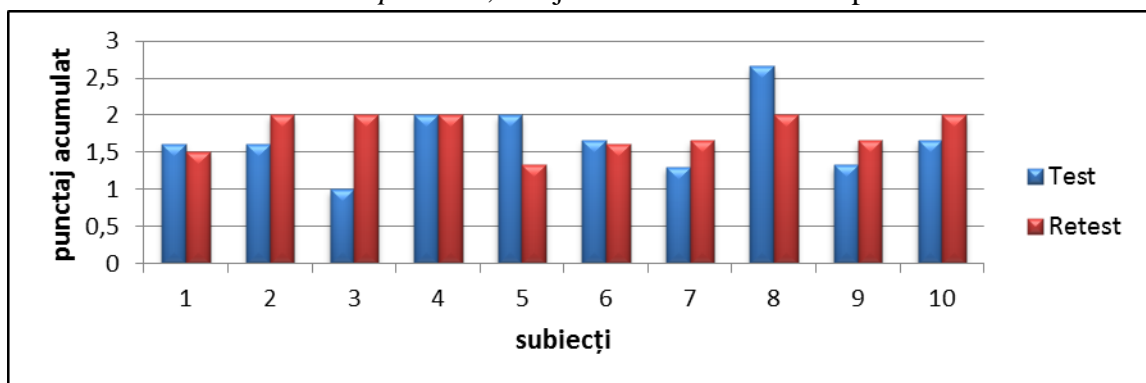


Fig. 5. Analiza comparativă a nivelului de expectanțe al grupului B

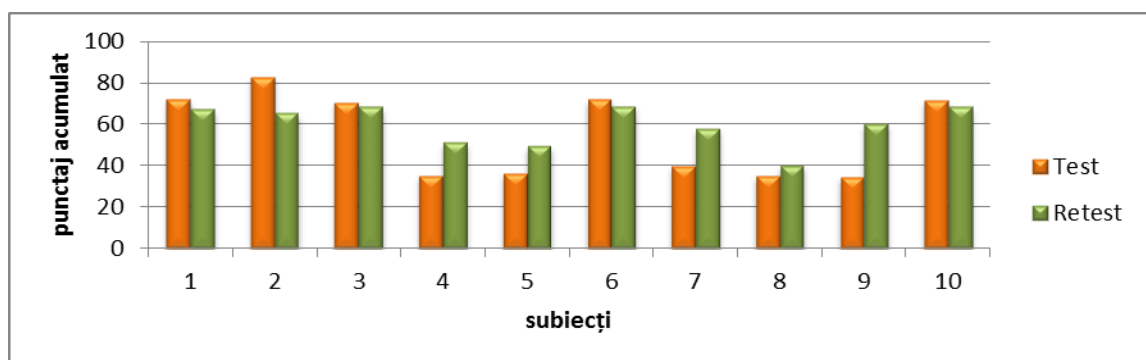


Fig. 6. Analiza comparativă a nivelului de autoapreciere al grupului B

• Grupul C. – *Expectanțe scăzute – Supraapreciere/Aprecie adecvată și Subapreciere*, a fost constituit din 16 tineri (persoane cu un nivel de expectanțe *Scăzut* care se *Supraapreciază* – 6 subiecți; persoane cu un nivel de expectanțe *Scăzut* care se autoapreciază *Adecvat* – 4 subiecți; persoane cu un nivel de expectanțe *Scăzut* care se *Subapreciază* – 6 subiecți). Rezultatele sunt prezentate în figurile 7 și 8.

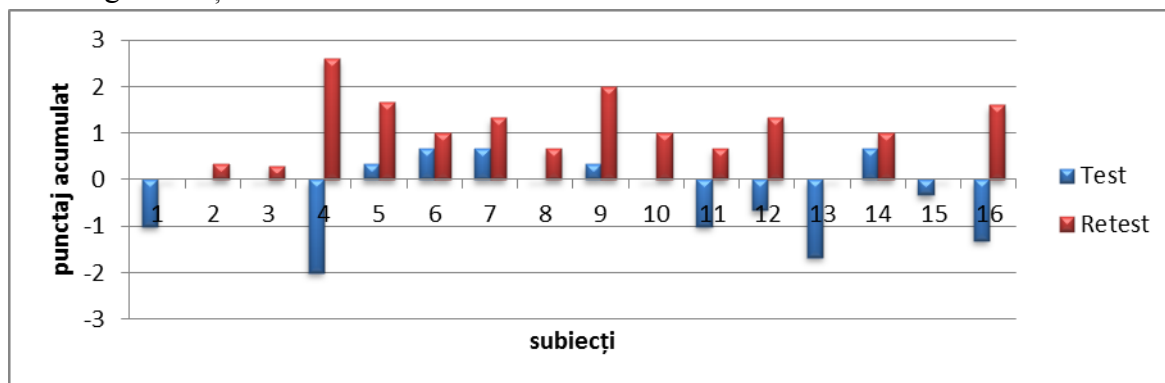


Fig. 7. Analiza comparativă a nivelului de expectanțe al grupului C

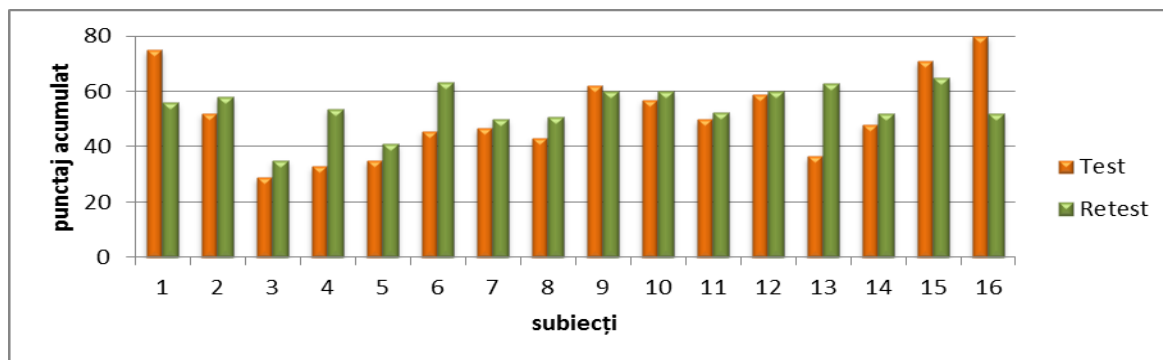


Fig. 8. Analiza comparativă a nivelului de autoapreciere a grupului C

Din Figurile 7 și 8, putem observa:

a. modificările care au intervenit în cazul subiecților cu nivelul de expectanțe *Scăzut* și *Neadecvat de scăzut*, care în urma demersului formativ înregistrează o schimbare destul de semnificativă – de la valorile negative, au atins valori pozitive.

b. în cazul analizei comparative a nivelului de autoapreciere la subiecții cu nivel de *Subapreciere*, în urma demersului formativ constatăm atingerea unui nivel de autoapreciere *Adecvat*; de la *Supraapreciere*, în urma demersului formativ, au atins un nivel de autoapreciere *Adecvat*.

Subliniem faptul că subiecții care au participat la trainingul de formare și dezvoltare personală și profesională au înregistrat schimbări calitative, ceea ce se explică faptul că au învățat să-și perceapă adecvat potențialul propriu, să evalueze obiectiv conjunctura și să învețe să-și planifice etapizat obiectivele în atingerea țelurilor și satisfacerea așteptărilor proprii. Evaluarea programului de formare și dezvoltare a demonstrat că informația și activitățile analizate și desfășurate pe durata trainingului au îmbunătățit atitudinea persoanei în raport cu sine însăși, trasarea de scopuri și expectanțe reale, orientate spre schimbare. Subiecții au confirmat atât o îmbunătățire în plan personal și profesional, în urma participării la training, cât și sporirea reușitei profesionale în activitate, raportat la rezultatele dinaintea experimentului. Astfel, s-a observat angajamentul și tendința, din partea participanților, de a-și schimba comportamentul, de a atinge noi performanțe prin valorificarea potențialului propriu și de a-și revizui stilul de viață, examinându-și, cu perspicacitate, toate sferele vieții.

Considerând că profesorul este unul dintre factorii responsabili în plan educațional, cu capacitate de influențare, modelare și dezvoltare a mentalității comunității, susținem necesitatea formării continue a acestuia, prin urmărirea aspectului de dezvoltare personală și profesională, care ar trebui să fie congruente.

Optând pentru atingerea succesului și promovarea excelenței, ne-am focalizat atenția asupra dezvoltării personale și profesionale a tinerilor prin implementarea de programe de formare. Astfel, atât prin elaborarea și aplicarea programului de formare *Profesor plus*, cât și prin realizarea sistematică și intenționată a procesului de evaluare și autoevaluare, a fost determinată reușita profesională a tinerilor implicați în calitate de subiecți ai lotului experimental. Analiza datelor ne-a permis să identificăm îmbunătățirea rezultatelor tinerilor - cadre didactice de la o evaluare la alta și de la un an academic la altul. La finele anului academic 2013-2014, subiecților li s-a propus să

completeze fișa de evaluare individuală, aceeași fișă a fost completată și de către comisia de asigurare a calității instituției, alături de grila de evaluare. În acest mod, am putut să identificăm autoaprecierea cadrului didactic, ca și specialist. Comparând rezultatele obținute, în urma evaluării, am identificat, conform fișei de evaluare, 26 de subiecți cu nivel *Superior* și 12 subiecți cu nivel *Bun*. 32 de subiecți s-au autoevaluat la nivel *Superior* și 6 la nivel *Bun*. Astfel, obținem o diferență în evaluare și autoevaluare a competențelor personale și profesionale identificate conform fișei de evaluare. Astfel, în urma analizei datelor, menționăm faptul că: *implementarea programului a condus la creșterea nivelului de profesionalism a cadrelor didactice din colectiv; în cadrul instituției a crescut nivelul de realizare a indicatorilor de performanță; reușita cadrelor didactice a favorizat creșterea rezultatelor elevilor și a prestigiului instituției, ceea ce s-a reflectat și în sporirea numărului de elevi; implementarea proiectului a condus la ridicarea numărului de cadre didactice care au aspirat spre un nou grad didactic acordat prin evaluarea organelor de stat responsabile de acest domeniu.*

Tabelul 11. Analiza comparativă a nivelului de autoapreciere

Nr.	Nivel	Autoaprecierea test psihologic	%	Autoaprecierea competenței profesionale	%
1.	Supraapreciere	11	29	9	24
2.	Adecvat	22	58	25	65
3.	Subapreciere	5	13	4	11
	Total	38	100	38	100

Pentru o analiză mai amplă, am inclus în Tabelul 11 rezultatele ce țin de nivelul de autoapreciere obținute în urma procesului de autoevaluare, cu rezultatele obținute în urma aplicării *Testului de Autoapreciere*. Astfel, prin procesul de analiză individuală a fiecărei situații, am atestat că pentru 44,7% dintre subiecți au coincis datele privitor la nivelul de autoapreciere conform *Testului de Autoapreciere*, după Л.Д. Столяренко, varianta I și rezultatele fișei de autoevaluare; 21,05% din subiecți se *Supraapreciază*, conform rezultatelor testului, și au nivelul de autoapreciere *Adecvat* în cadrul competențelor profesionale; 7,89% dintre subiecți au un nivel de autoapreciere *Adecvat*, conform rezultatelor testului, dar se *Supraapreciază* în ceea ce privește competențele profesionale; 7,89% dintre subiecți se *Subapreciază*, conform rezultatelor testului, dar au un nivel de autoapreciere *Adecvat* a competențelor profesionale; 13,15% dintre subiecți au un nivel de autoapreciere *Adecvat*, conform rezultatelor testului, dar se *Subapreciază* în ceea ce privește competența profesională; 5,26% dintre subiecți au înregistrat rezultate care demonstrează *Subaprecierea* în cazul datelor obținute la test și se *Supraapreciază* în cazul competențelor profesionale. La această etapă, am constatat că, cel mai adesea, tinerii care se *Supraapreciază*, se autoapreciază mai *Adecvat*, din punct de vedere profesional decât cei care se *Subapreciază* din punct de vedere personal. Situațiile în care tinerii se *apreciază* la modul general *Adecvat*, dar se *Subapreciază* din punct de vedere profesional, sunt mai frecvente decât situațiile inverse. Concluzionând cele expuse mai sus, susținem faptul că *autoaprecierea abilităților personale ale tânărului sunt, în cea mai mare parte, în corelație directă cu competențele sale profesionale, iar modelele de formare profesională și personală influențează nivelul de dezvoltare al autoaprecierii*

competențelor profesionale, ceea ce conduce la succesul profesional al tinerilor. În acest context, se confirmă două din cele patru sub-ipoteze pe care le-am formulat în urma demersului diagnostic.

La finele trainingului participanților li s-a propus să repete Testul *Autoaprecierea conducătorului*, instrument utilizat în mod intenționat, deoarece fiecare tânăr trebuie să-și dezvolte competențele de lider. Prin activitatea pe care o prestează, cadrul didactic reprezintă un lider de grup, ceea ce ne-a determinat să considerăm ca fiind importantă diagnosticarea nivelului de autoapreciere a abilităților de conducător a subiecților din lotul de cercetare. Pentru a evalua autenticitatea diferențelor obținute în urma intervențiilor formative, a fost aplicat criteriul Fișer (Φ), iar rezultatele sunt prezentate în Tabelul 12, unde p este indicele probabilității de eroare. Analizând datele din tabel, atestăm că dintre cei 38 de subiecți, 25 au un nivel de apreciere *Adecvat*, 5 – se *Subapreciază*, iar 8 subiecți – se *Supraapreciază*. Comparând rezultatele retest cu cele inițiale, observăm o schimbare calitativă. Astfel, dacă inițial în lotul reprezentat de 38 de subiecți, 15 se *Subapreciau*, după training numărul lor s-a micșorat până la 5; inițial au fost diagnosticați cu un nivel de autoapreciere *Adecvat* a competențelor de conducător doar 16 subiecți, iar după training numărul lor s-a ridicat până la 25.

Tabelul 12. Reprezentarea rezultatelor NA a competențelor de conducător

Nr.	Nivel	Rezultate TEST		Rezultate RETEST		Φ	P
1.	Supraapreciere	7	19%	8	21%	0,296	nesemnificativ
2.	Aprecieri Adecvat	16	42%	25	66%	2,092	< 0,05
3.	Subapreciere	15	39%	5	13%	2,681	< 0,01
4.	Total	38	100%	38	100%		

Analiza comparativă a datelor a scos în evidență următorul coraport:

a) diferențe semnificative ($p < 0,05$, $p < 0,01$) la subiecții cu un nivel de autoapreciere *Adecvat* și la cei care se *Subapreciază*, fapt ce confirmă că programul de formare a condus la schimbări calitative.

b) rezultate nesemnificative am sesizat la subiecții care se *Supraapreciază*. Considerăm că lucrul acesta își găsește explicația în faptul că este mult mai dificil să obții o transformare a percepției de sine și a autoaprecierii juste a subiecților care se supraapreciază, în raport cu cei care se subapreciază.

Datele înregistrate și constatările efectuate ne-au dat posibilitatea confirmării sub-ipotezei: *dezvoltarea, la tineri, a aptitudinilor de lider prin activități de formare conduce la dezvoltarea nivelului lor de autoapreciere*. Reiterăm ideea că dezvoltarea personală influențează dezvoltarea profesională, iar acesta este un proces progresiv, ireversibil, continuu și dinamic. Optând pentru atingerea succesului și promovarea excelenței, ne-am focalizat atenția asupra dezvoltării personale a tinerilor, care, la rândul ei, influențează dezvoltarea lor profesională, prin implementarea programului de formare. Astfel, am concluzionat următoarele:

- Interacțiunea autoapreciere-expectanțe la tineri influențează dezvoltarea abilităților, conturând un anumit model al liderului. Ținând cont de imperativul de a-și forma cele patru dimensiuni: viziune, curaj, etică, realitate – tinerii dezvoltă competențe de autoapreciere și expectanțe adecvate, care să-i motiveze spre progres și excelență.

- Dezvoltarea personală a tinerilor influențează progresul lor în domeniul profesional, ceea ce necesită o formare continuă, care să determine dezvoltarea abilităților persoanei și atingerea succesului profesional.

- Considerând că profesorul este unul dintre factorii responsabili în plan educațional, cu capacitate de influențare, modelare și dezvoltare a mentalității comunității, susținem necesitatea formării continue a acestuia, prin urmărirea dezvoltării personale și profesionale, care, la modul ideal, ar trebui să fie congruente.

CONCLUZII GENERALE ȘI RECOMANDĂRI

Rezultatele obținute în cadrul cercetării științifice, structura algoritmică a studiului ce reflectă o logică internă și externă a investigațiilor evidențiază, valoarea subiectului abordat prin prisma paradigmelor moderne și a referințelor de valorizare a problemei, care, atât prin complexitatea cuantumului cognitiv abordat, a aspectului teoretico-practic antrenat în procesul de validare experimentală, cât și a elucidării unor repere teoretico-practice autentice și relevante în procesul de formare și dezvoltare a tânărului, ne-au condus spre următoarele concluzii:

1. Prin argumentarea științifică susținută se confirmă că *autoaprecierea* se formează în baza concepției omului despre sine însuși – care, la rândul ei, derivă din concepția despre lume și viață pe care o posedă persoana respectivă – concepție formată în urma experiențelor de viață, a influenței anturajului și a educației din familie. Ea se formează în timp și poate să capete, de-a lungul vieții sau a dezvoltării profesionale, o altă dimensiune în evaluare, axându-se pe experiența din trecut.

2. S-a argumentat științific că la baza nivelului de expectanțe se află aprecierea propriilor competențe, a căror deținere a devenit o necesitate. S-a demonstrat că expectanțele au un impact direct asupra formulării scopurilor și a elaborării planului strategic de acțiune; ele au impact asupra autoaprecierii individului și determină comportamentul lui, în urma succesului sau a eșecului obținut. Ea are funcții motivatorii, direcționând tânărul spre redescoperirea potențialului propriu și influențându-i comportamentul. Expectanța poate fi specifică uneia sau mai multor sarcini; se poate referi la o stare de fapt sau la evaluarea capacității unei persoane; poate fi îndelung stabilă sau tranzitorie. Nivelul de expectanțe depinde de sistemul de valori și de experiența anterioară a unei persoane, de practicile și de criteriile de evaluare și autoevaluare, de caracteristicile mediului social și natural în care este integrată persoana respectivă.

3. Prelucrarea datelor obținute în cadrul demersului diagnostic ne-a permis identificarea a trei tipuri de legături stabilite între autoapreciere și expectanțe, în dependență de nivel: *autoaprecierea = nivelul de expectanțe*; *autoaprecierea < nivelul de expectanțe*; *autoaprecierea > nivelul de expectanțe*. Am demonstrat că persoanele care se Supraapreciază, de cele mai multe ori, pun în valoare *exteriorul*; cei cu un nivel de autoapreciere Adecvat acordă importanță *intelenței*; persoanele care se Subapreciază pun accent pe *autoritatea față de semenii* – acesta fiind, pentru ei, un etalon în definirea succesului.

De asemenea, am constatat că persoanele care se supraapreciază dau importanță majoră domeniilor ce țin de *relațiile interpersonale* și de *comunicare*, cei care au un nivel de autoapreciere

Adecvat pun accentul pe domeniul ce ține de *spiritul de întreprinzător* și pe *relațiile interpersonale*, iar acei care se Subapreciază – ca și dominantă au *atitudinea și comportamentul*.

4. Evaluarea programului de training a demonstrat că informația și activitățile analizate și desfășurate pe durata acestuia au îmbunătățit atitudinea persoanei față de sine însăși, au facilitat trasarea de scopuri și expectanțe veridice, orientate spre schimbare. Analiza comparativă a datelor obținute la *etapa inițială și cea finală* a demersului formativ a scos în evidență diferențe semnificative la subiecți atât în ceea ce privește nivelul de autoapreciere, cât și nivelul de expectanțe, fapt ce confirmă că programul de formare axat pe dezvoltarea personală și profesională a tânărului generează schimbări calitative în dezvoltarea unui nivel de autoapreciere adecvat și formarea de expectanțe adecvate.

5. Acordarea de asistență tinerilor în ceea ce privește autoaprecierea corectă s-a dovedit a fi destul de importantă, deoarece aceasta a contribuit, în mod semnificativ, atât la creșterea încrederii în sine, la sporirea gradului de socializare, la aprecierea adecvată a potențialului propriu, cât și la reevaluarea așteptărilor personale și profesionale. Au fost identificate atât anumite trăsături distinctive pentru fiecare grup de tineri, în corespundere cu nivelul de autoapreciere și de expectanțe, cât și manifestări comportamentale ale cadrelor didactice, conform acestor nivele.

6. Creșterea nivelului competențelor profesionale a evidențiat importanța formării continue a tinerilor sub aspect personal, dezvoltându-se inițial în ceea ce privește domeniul psihologic, iar apoi – cel profesional.

Recomandări practice:

Experților în domeniul politicilor educaționale: elaborarea de politici și strategii de dezvoltare personală a tinerilor ca și imperativ în vederea formării trăsăturilor de personalitate în vederea atingerii succesului profesional.

1. *Cadrelor didactice care activează în instituțiile de învățământ universitar și profesional:* elaborarea și implementarea ghidurilor, a materialelor didactice esențiale în formarea și dezvoltarea personală a tinerilor – ca premisă a eficientizării competențelor profesionale.

2. *Cercetătorilor în domeniul științelor socio-umaniste și al educației:* realizarea studiilor privind necesitatea de formare și dezvoltare a tinerilor prin procesul de autocunoaștere.

3. *Instituțiilor de formare profesională inițială și continuă a cadrelor didactice:* elaborarea unui curriculum ce prevede formarea și dezvoltarea progresivă a cadrelor didactice, pornind de la aspectul individual de dezvoltare personală în vederea obținerii reușitei profesionale, prin aplicarea modelului de dezvoltare a liderului de excelență.

4. *Psihologilor:* aplicarea modelelor de dezvoltare personală în cadrul ședințelor de formare și consiliere, realizate în scopul autocunoașterii obiective, autoaprecierii adecvate, trasării de expectanțe realiste și dezvoltării liderilor de excelență printre tineri.

5. *Managerilor școlari:* valorificarea conexiunii interacțiunii autoaprecierii și expectanțelor cadrelor didactice prin implementarea programelor de formare personală și profesională în scopul dezvoltării și eficientizării activității lor.

BIBLIOGRAFIA

1. Anderson N.T., Russo S. Păzește-ți copiii. Cluj Napoca: Logos, 2003. 278 p.
2. Bârsan B. Psihodiagnostic. Sibiu: Editura universității „L.B”, 2001. 155 p.
3. Bârsan B. Psihodiagnostic. Volumul II. Sibiu: Editura universității „L. B”, 2001. 65 p.
4. Blanchard K., Stoner J. De la scop la realizare. București: Curtea Veche, 2004. 146 p.
5. Clocotici V, Stan A. Statistică aplicată în psihologie. Iași: Polirom, 2001. 296 p.
6. Cosmovici A., Iacob L. Psihologie școlară. Iași: Polirom, 2008. 301 p.
7. Cucuș C. (coord.) Psihopedagogie pentru examenele de definitivare și grade didactice. Iași: Polirom, 2009. 766 p.
8. Cucuș C. Teoria și metodologia evaluării. Iași: Polirom, 2008. 266 p.
9. Dafinoiu I. Personalitatea. Metode calitative de abordare. Observația și interviul. Iași: Polirom, 2002. 244 p.
10. Dafinoiu I. Rolul expectanțelor în dezvoltarea personalității. În: Revista de psihologie, tom. 41, nr. 2, 1995, p. 155-158
11. Dumitru I. Al. Personalitate, Atitudini Și Valori. Timișoara: Editura de Vest, 2001. 256 p.
12. Mitrulescu-Păișeanu A. L. Expectanța: definiție, delimitări conceptuale. În: Analele Științifice ale Universității „Al.I.Cuza”. Psihologie-Pedagogie, tom II, 1993, p. 21-30.
13. Moga E. Influența imaginii de sine și a nivelului de expectanțe în dezvoltarea personalității. Studia Universitatis, seria Științe ale Educației. 2009, Nr 9 (29), p. 201-205.
14. Moga E. Delimitări conceptuale ale nivelului de autoapreciere și expectanțe la tineri. Studia Universitatis, seria Științe ale Educației. 2011, Nr 5 (45), p. 154-158.
15. Moga E. Modalități de manifestare a nivelului de autoapreciere și de formare a expectanțelor la tineri. Revista de teorie și practică educațională Didactica Pro, 2011, Nr. 5-6 (69-70), p. 26-28.
16. Moga E. Căi eficiente în atingerea succesului personal și profesional prin autocunoaștere Studia Universitatis, seria Științe ale Educației. 2014, Nr 9 (79), p. 123-128.
17. Moga E. Abilitate și competență – 11 căi în atingerea excelenței. Revista de teorie și practică educațională Didactica Pro. 2015, Nr.1 (89), p. 23-26.
18. Moga E. Nivelul de autoapreciere și expectanțe – elemente distinctive în dezvoltarea personală și profesională la tineri. Revista Univers Pedagogic, 2015, nr.1, p. 26-32.
19. Moga E. Interacțiunea autoapreciere – expectanțe la tinerii cu potențial de lider. România, Huedin. Revista ACTIVATED, Nr.2, 2015, p. 20-21.
20. Moga E. Fundamente teoretice ale autoaprecierii și nivelului de expectanțe în psihologia modernă. Conferința Științifică Internațională Priorități Actuale În Educație, USM, Chișinău 2011, p. 352-363.
21. Moga E. Dezvoltarea competențelor profesionale a cadrelor didactice – agenți ai schimbării și inovației într-un învățământ european accesibil, relevant și de calitate. Conferința Internațională Unitate prin diversitate, octombrie 2014, Chișinău. DGETS, p. 217-220.
22. Moga E. Autoaprecierea personală și profesională a profesorului – pas important spre autorealizare. Conferința Științifică Internațională, 10-11 noiembrie 2014, Chișinău. CEP USM, 2014, p. 108-111.

23. Moga E. Dezvoltarea personală și profesională a cadrelor didactice – premisă fundamentală în sporirea calității în educație. Conferința Științifică Internațională, Eficientizarea Învățământului – Vector al politicilor educaționale moderne. 11-12 decembrie 2014, Chișinău, p.279-287.
24. Moga E. Dimensiuni ale interacțiunii dintre autoapreciere și expectanțe la tineri – aspecte ale dezvoltării personale și profesionale. Forum Dialoguri Chișinăuiene, 13-23 februarie 2015, Chișinău, p. 185-190.
25. Moga E. Conducerea eficientă – atributul managerului multiplicator într-o instituție cu perspectivă europeană. Forum Dialoguri Chișinăuiene, 13-23 februarie 2015. p. 166-170.
26. Neveanu P.P., M. Zlate, T. Crețu. Psihologie. București: Didactica și Pedagogică, 1997. 221 p.
27. Neveanu P.P. Tratat de psihologie generală. București: Trei, 2013. 888 p.
28. Pasecinic V. Psihologia imaginii. Chișinău: Știința 2006. 128 p.
29. Pop P. Regresia moralei. Seria Teze. Oradea: C C., 2003. 239 p.
30. Pop P. Omul și lumea lui. Cluj -Napoca: Risoprint, 2014. 366 p.
31. Preda V. R. Efecte ale stresului si strategii de coping la cadre didactice si la elevi. Rezumatul tezei de doctorat. Universitatea Babeș – Bolyai, România: 2010. 70 p.
32. Sălăvăstru D. Psihologia educației. Iași: Polirom, 2004. 286 p.
33. Șchiopu U. Criza originalității la adolescenți. București: Odeon, 1995. 234 p.
34. Șchiopu U. (coord.). Dicționar de psihologie. București: Babel, 1997. 740 p.
35. Șuteu T., Fărcaș V. Aprecierea persoanei. București: Albatros, 1982. 238 p.
36. Zapan Gh. Cunoașterea și aprecierea obiectivă a personalității. București: Editura Științifică și Enciclopedică, 1984. 528 p.
37. Zlate M. (Coordonator) Psihologia la răspântia mileniilor. Iași: Polirom, 2001. 432 p.
38. Zlate M. Psihologie, Eul și personalitatea. București: Trei, 2004. 274 p.
39. Zlate M. Tratat de psihologia organizațional-managerială. Iași: Polirom, 2004. 568 p.
40. Wagner E. Factori motivaționali ai performanței școlare la studenți. Rezumatul tezei de doctor. Cluj Napoca: Universitatea Babeș-Bolyai, 2012. 55 p.
41. Бернс Р. М. Я-концепция и воспитание. Москва: Прогресс, 1986. 231 с.
42. Бороздина Л. В., Что такое самооценка? В: Психологический журнал, 1992. Nr 4, с. 99 – 100
43. Джемс У. Психология / Под ред. Л.А. Петровской. Москва: Педагогика, 1991. 368 с.
44. Зинько Е.В. Соотношение характеристик самооценки и уровня притязаний. Уровень притязаний и варианты его сочетаний с самооценкой. В: Психологический журнал, 2006, том 27, № 4, с.15 – 25.
45. Зинько Е.В. Особенности устойчивой и не устойчивой самооценки. В: Вестник МГУ, 2005. Сер. 14, № 3, с.35 – 49.
46. Зинько Е. В. Соотношение самооценки и уровня притязаний по параметрам устойчивости и адекватности. Автореферат диссертации. М: 2007. 22 с.
47. Краинг G., Восум D. Психология развития. Питер: Издательский дом, 2004. 940 с.
48. Липкина А.И. Самооценка школьника. Москва: Знание, 1976. 64 с
49. Немов Р.С. Психология: В 3 книгах. Кн.1. Москва: Владос, 1997. 388 с.

50. Сидоров К. Р. Триада риска и ее связь с состоянием психосоматического здоровья в юности. В: Психологический журнал, 2006, том.27, номер 6, с. 80 - 89.
51. Сидоров К. Р. Самооценка в психологии. В: Мир Психологии. Москва — Воронеж, 2006. №2 (46), с. 224 - 234.
52. Сидоров К.Р. Концепт „Уровень Притязаний” в истории зарубежной Психологии. В: Вестник Удмуртского Университета, 2008. Вып. 2 - с. 56 - 65.
53. Сидоров К. Р. Феномен несоответствия уровней самооценки и притязаний в ранней юности. Автореферат. Москва: 2007. 22 с.
54. Степанов В.А. Самооценка психических и физических качеств будущих учителей. В: Психологический журнал, 2004. №7, с. 45 - 50.
55. Bandura A., Human Agency in Social Cognitive Theory, American Psychologist, 44(9)
56. Bandura A. Cultivate Self-Efficacy for Personal and Organizational Effectiveness, and Handbook of principles of organization behavior. New York: Wiley, 2009. 179-200p.
57. Huteau M. Manuel de psychologie differentielle. Paris: Dunod, 1995. 294 p.
58. Lewin K., Dembo T., Festinger L., Sears P. Level of Aspiration // Personality and the Behavior Disorders. Vol. I. / J.Mcv Hunt (ed.). N.Y.; Oxford, 1944. 333-378 p.
59. Self-attribution, expectancy, suggestibility. In: „Revue de Psychologie”, t.39,nr.2, 1995.

ADNOTARE

Moga Ecaterina. Particularitățile interacțiunii autoapreciere – nivel de expectanțe la tineri. Teză de doctor în psihologie, Chișinău, 2015

Structura tezei: Lucrarea este constituită din introducere, 3 capitole, concluzii generale și recomandări, 280 de surse bibliografice, 22 de anexe, 155 de pagini text de bază, 34 de tabele și 54 de scheme. Rezultatele obținute sunt publicate în 13 lucrări științifice.

Cuvinte-cheie: autoapreciere, expectanțe, competență, dezvoltare personală, dezvoltare profesională, tineri.

Domeniul de studiu se referă la psihologia generală.

Problema cercetării o constituie identificarea particularităților interacțiunii autoapreciere – expectanțe la tineri ca fundament al dezvoltării personale și profesionale.

Scopul cercetării rezidă în identificarea particularităților interacțiunii autoapreciere – expectanțe și elaborarea unui program orientat spre valorizarea tânărului și dezvoltarea continuă a resurselor sale interne, în vederea eficientizării autorealizării personale și a succesului profesional.

Obiectivele generale: analiza abordărilor teoretice ale conceptelor de autoapreciere și expectanțe; identificarea interacțiunii autoapreciere–expectanțe ca fenomen psihologic; identificarea particularităților autoapreciere–expectanțe la tineri; stabilirea profilurilor interacțiunii autoapreciere – expectanțe la tineri; elaborarea, aplicarea și validarea experimentală a *Programului de dezvoltare personală și profesională a tinerilor*, din perspectiva particularităților interacțiunii autoapreciere–expectanțe; stabilirea strategiilor de gestionare a autoaprecierii și expectanțelor la tineri, în vederea dezvoltării personale și profesionale.

Noutatea și originalitatea științifică rezidă în determinarea particularităților interacțiunii autoapreciere–expectanțe ca element definitoriu al succesului personal și al eficienței profesionale la tineri; elaborarea profilurilor psihologice ale trăsăturilor distinctive pentru tineri, conform nivelului de autoapreciere și expectanțe și din perspectiva modelului unui lider de excelență; crearea unui program de formare și dezvoltare personală și profesională a tinerilor; elaborarea metodologiei și a strategiei de dezvoltare a tinerilor antrenați în activitatea profesională pentru dezvoltarea carierei.

Problema științifică soluționată constă în stabilirea particularităților interacțiunii autoapreciere - expectanțe la tineri, fapt ce a condus atât la elaborarea profilurilor psihologice, cât și a unui program de dezvoltare personală și profesională, în vederea aplicării acestora în organizațiile responsabile de formare și dezvoltare personală și profesională a tinerilor.

Semnificația teoretică a cercetării rezidă în oferirea unor informații teoretice noi referitoare la profilurile tinerilor, conform interacțiunii dintre autoapreciere și nivelul de expectanțe, pornind de la dezvoltarea personală, autocunoașterea adecvată și continuând cu dezvoltarea competențelor profesionale, conform cerințelor actuale.

Valoarea aplicativă a lucrării este reprezentată de: trainingul elaborat în scopul autoperfecționării și al dezvoltării pe parcursul cursurilor de formare atât a cadrelor didactice, cât și a studenților; rezultatele cercetării care pot sta la baza demersului de evaluare a cadrelor didactice; constructul referențial de valorificare și validare experimentală în domeniul dezvoltării tinerilor cu privire la formarea profesională continuă la nivel instituțional.

Implementarea rezultatelor științifice. Trainingul elaborat a fost aplicat în scopul autoperfecționării și al dezvoltării atât în cadrul cursurilor de formare a cadrelor didactice din Instituția de Învățământ Liceul Teoretic „Elimul Nou”, cât și a studenților prin intermediul Proiectului Ambasadei Americane „Dezvoltare personală”, Centrul educațional „ProDidactica”, Asociația „WorldTeach”, Centrul de cultură și Creație „Fineas”, Seminarul directorilor din municipiul Chișinău organizat de DGETS.

АННОТАЦИЯ

Мога Екатерина. Особенности взаимосвязи между самооценкой и уровнем притязаний у молодёжи. Диссертация на соискание степени доктора психологии. Кишинёв, 2015.

Структура диссертации: диссертация состоит из введения, трёх глав, общих выводов и рекомендаций, библиографии из 280 источников, 22 приложения, 155 страниц основного текста, 34 таблиц и 54 рисунка. Результаты исследования опубликованы в 13 научных работах.

Ключевые слова: самооценка, притязание, компетентность, личностное развитие, профессиональное развитие, молодёжь.

Область исследования соответствует специальности Общая психология.

Цель исследования: состоит в определении особенностей взаимосвязи между самооценкой и уровнем притязаний у молодых людей и разработке программы личностного роста, основанной на идее непрерывного развития внутренних ресурсов, способствующих личностному и профессиональному развитию.

Задачи исследования: анализ теоретических подходов к концепции самооценки и уровня притязаний в научной литературе; выявление взаимосвязи самооценки и уровня притязаний у молодых людей; разработка и апробация *Программы личностного и профессионального развития молодых людей*; создание стратегии управления процессами взаимосвязи между самооценкой и уровнем притязаний у молодых людей.

Научная новизна и оригинальность исследования заключается в выявлении особенностей взаимосвязи самооценка-уровень притязаний, как фактора определяющего личностную и профессиональную успешность молодых людей; в разработке личностного профиля лидера, в создании и экспериментальной аргументации программы, ориентированной на развитие личностное и профессиональное развитие молодых людей; в разработке методологии и стратегии развития молодых людей целях повышения эффективности самореализации и профессионального успеха.

В рамках исследования **решена важная научная проблема** выявления особенностей взаимосвязи самооценка - уровень притязаний у молодых людей, как фактора способствующего не только разработке психологических профилей личности, но и программы личностного и профессионального развития молодёжи с целью их внедрения в деятельность учебных заведений.

Теоретическая значимость исследования заключается в предоставлении новой теоретической информации о профилях молодых людей, с учетом взаимосвязи между самооценкой и уровнем притязаний.

Практическое значение исследования представлено: программой личностного и профессионального развития молодёжи, которая может быть использована как для работы с дидактическими кадрами, так и со студентами; методологией оценивания дидактического персонала; стратегиями непрерывного образования педагогических работников на уровне учреждения посредством личностного и профессионального саморазвития.

Внедрение научных результатов исследования. Теоретические и практические результаты исследования были использованы в процессе оценивания педагогического состава учебного заведения Теоретический лицей «Elimul Nou», а так же в рамках курсов повышения квалификации педагогических работников и студентов в рамках проекта американского посольства «Личностное развитие», образовательного центра "ProDidactica", ассоциации "WorldTeach", Центра культуры " Fineas", в рамках семинара директоров под эгидой DGETS.

ANNOTATION

**Ecaterina Moga. Peculiarities of self-esteem interaction - the youth expectancy level.
Thesis in psychology, Chisinau, 2015.**

Structure of the thesis: The thesis consists of introduction, three chapters, conclusions and recommendations, 280 bibliography sources, 22 annexes, 155 pages of basic text, 34 tables and 54 schemes. The results are published in 13 scientific papers.

Key-words: self-esteem, expectations, competence, success, personal development, professional development, values and principles.

The field of research covers general psychology with reference to the effective management of personal and professional youth potentialities.

The research purpose consists in identifying the peculiarities of interaction between self-esteem and expectations at young persons as a foundation of personal and professional development.

General objectives: analysis of theoretical approaches to the concepts of self-esteem and expectations as core elements of personality development; identifying interaction between self-esteem and expectations as a psychological phenomenon, identifying peculiarities of self-esteem - expectations at young people; establishing the profiles of interaction self-esteem – expectations at young people; establishing, application and experimental validation of the Program of personal and professional youth development from the perspective of self-esteem – expectations interaction peculiarities; establishing some management strategies of interaction between self-esteem and expectations at young people.

Scientific novelty and originality is focused on the opportunity to create a program of training for personal and professional development, based on experimental arguments of psychological areas of youth development, in order to achieve personal and professional success.

The researched scientific problem is to establish interaction features between self-esteem and level of expectations by young people, which helped to develop some psychological profiles and a program of personal and professional development as well, in order to implement them in the organizations responsible for training in personal and professional development of young people.

Theoretical value of research consists in providing new theoretical information on the profiles of young people, according to the interaction between self-esteem and level of expectations, starting from personal development, adequate self-knowledge and continuing with professional competence development, according to current requirements.

The applicative value of the research is represented by: planning strategy for personal and professional development process of young people; methodology of personal development of youth in order to achieve personal and professional success; methodology of perpetual professional development of teaching-staff within the institution; Managerial tools for: self-knowledge, professional training, human resources development; the research materials offer the leaders the possibility to substantially increase the work quality within the sponsored organizations and institutions by developing professional team efficiency, motivated and oriented towards perpetual training through personal and professional self-development.

Implementing of the scientific results of research, in the psychological aspect, are the basis of evaluation approach of teachers in the Lyceum "Elimul Nou"; the training, developed in the formative approach, was applied for self-improvement and development of training courses for teachers and students.

MOGA ECATERINA

PARTICULARITĂȚILE INTERACȚIUNII

AUTOAPRECIERE – NIVEL DE EXPECTANȚE LA TINERI

511.01 – PSIHOLOGIE GENERALĂ

Autoreferatul tezei de doctor în psihologie

Aprobat spre tipar: 13.11.15
Hârtie ofset. Tipar ofset.
Coli de tipar 1,8

Formatul hârtiei 60×84 1/16
Tiraj 50 ex.
Comanda 111/15

Centrul Editorial-Poligrafic al USM
str.A.Mateevici, 60, Chișinău, MD 2012