

**UNIVERSITATEA PEDAGOGICĂ DE STAT «ION CREANGĂ»
DIN CHIȘINĂU**

Cu titlu de manuscris

C.Z.U. 37.015.3 (043.2)

POPESCU MARIA

**REPREZENTAREA SOCIALĂ A MUNCII
LA CADRELE DIDACTICE DIN ÎNVĂȚĂMÂNTUL PRIMAR**

**SPECIALITATEA 511.02 – PSIHOLOGIA DEZVOLTĂRII ȘI
PSIHOLOGIA EDUCAȚIONALĂ**

Autoreferatul tezei de doctor în psihologie

CHIȘINĂU, 2016

Teza a fost elaborată la catedra de psihologie a Universității Pedagogice de Stat „Ion Creangă” din Chișinău

Conducător științific:

NEGURĂ Ion, doctor în psihologie, conferențiar universitar, specialitatea: 511.02 - Psihologia dezvoltării și psihologia educațională.

Referenți oficiali:

BOLBOCEANU Aglaida, doctor habilitat în psihologie, profesor cercetător, Institutul de Științe ale Educației;

ȘLEAHTIȚCHI Mihail, doctor în psihologie, doctor în pedagogie, conferențiar universitar.

Componenta Consiliului Științific Specializat:

RACU Igor, președinte, doctor habilitat în psihologie, profesor universitar;

VERDEȘ Angela, secretar științific, doctor în psihologie, conferențiar universitar;

BUCUN Nicolae, doctor habilitat în psihologie, profesor universitar;

JELESCU Petru, doctor habilitat în psihologie, profesor universitar;

PRITCAN Valentina, doctor în psihologie, conferențiar universitar;

PERJAN Carolina, doctor în psihologie, conferențiar universitar.

Susținerea va avea loc la data de 20 mai 2016, ora 14.00 în ședința Consiliului Științific Specializat D 33 511.02 - 04 din cadrul Universității Pedagogice de Stat „Ion Creangă” din Chișinău; str. Ion Creangă, 1, bloc 2, sala Senatului.

Teza de doctor și autoreferatul pot fi consultate la Biblioteca Științifică a Universității Pedagogice de Stat „Ion Creangă”, precum și pe site-ul C.N.A.A. www.cnaa.md

Autoreferatul a fost expediat la 19 aprilie 2016.

Secretar științific al Consiliului Științific Specializat,

doctor în psihologie, conferențiar universitar

Verdeș Angela

Conducător științific:

doctor în psihologie, conferențiar universitar

Negură Ion

Autor

Popescu Maria

© Popescu Maria, 2016

REPERELE CONCEPTUALE ALE CERCETĂRII

Actualitatea temei. Teoria reprezentărilor sociale a pornit de la conceptul propus de S. Moscovici [17] și s-a dezvoltat depășind hotarele psihologiei sociale. Nu doar psihologii sociali, ci și antropologii, istoricii, filosofii, sociologii utilizează actualmente noțiunea de *reprezentare socială* (RS) [29]. În ultimii ani se discută relația dintre RS și memoria socială, RS și identitatea socială, RS și practici sociale [27] etc. Însuși S. Moscovici avansa ideea că teoria sa poate fi regândită și înnoită continuu [15; 16]. În prezent, mai multe centre de cercetare din diverse țări sunt preocupate de studiul RS în domenii specifice [4]. În mod evident, noțiunea de RS s-a impus în științele sociale, ocupând actualmente un loc central. Dezvoltarea teoriei reprezentărilor sociale continuă și în prezent și urmează să fie cercetate diverse aspecte insuficient elucidate.

RS sunt în același timp *produs* și *proces* de transformare a realității. Ele sunt produse ale experiențelor și interacțiunilor noastre organizate social, însă ele au și o funcție de asimilare care permite menținerea coeziunii grupurilor sociale, asigurând similaritatea viziunii grupurilor asupra anumitor aspecte ale realității sociale [31].

Studiul RS presupune în primul rând existența unor obiecte sociale care să permită cristalizarea și dezvoltarea acestora. RS nu pot exista în lipsa unor obiecte care pot lua forma unor grupuri sociale, a unor evenimente sociale/politice, fenomene, categorii de persoane, etc. Nu orice obiect social însă poate deveni obiect de reprezentare, acesta trebuie să aibă o serie de caracteristici, care să-l definească [14]. Munca în general și activitatea profesională în mod particular pot fi considerate obiecte sociale care întrunesc condițiile unui obiect de reprezentare. Remarcăm că, până în prezent, în contextul local, RS a muncii la cadrele didactice din învățământul primar nu a fost încă studiată. Considerăm necesar studiul acestei reprezentări prin prisma unor aspecte care asigură confortul emoțional și echilibrul psihologic la locul de muncă – starea subiectivă de bine (SSB), satisfacția muncii (SM) și persistența motivațională (PM) – aspecte pe care le considerăm constituente esențiale în structura RS și care, fiind în legătură cu experiența individuală a persoanei, pot întări sau modifica nucleul central al RS a muncii [22; 31; 28].

Descrierea situației în domeniul de cercetare și identificarea problemei de cercetare.

După apariția lucrării lui S. Moscovici „La psychanalyse, son image et son public” [17], cercetările privind RS au luat amploare nu doar în Franța, ci și în multe alte țări din Europa, America Latină, Asia. Primele cercetări în domeniul RS au fost cele realizate de Cl. Herzlich (1969) – RS ale bolii și sănătății în spațiul francez; M.-J. Chombart de Lauwe (1979) – RS ale copilăriei; D. Jodelet (1989) – RS ale bolii mintale într-o comunitate rurală din Franța. Evoluția teoriei reprezentărilor sociale ia amploare mai ales în anii 80 ai secolului trecut [5; 12; 15; 19; 7; 13]. Printre cei care au contribuit esențial la dezvoltarea teoriei reprezentărilor sociale sunt: W.

Doise, J.-Cl. Abric, I. Markova, M.-L. Rouquette, A. Silvana De Rosa, P. Moliner, Ch. Guimelli, A. Palmonari, G. Mugny, P. Verges, Al. Clemence, M.-L. Pombeni, B. Zani, P. Salmaso, Cl. Flament, J.-C. Deschamps, J.-P. Deconchy, T. Ibanes, A.-M. Mamontoff, R. Mardellat, A. Arruda ș.a. În psihologia de limbă română, contribuții la teoria reprezentărilor sociale au adus: A. Neculau, M. Curelaru, M. Șleahițchi, L. Negură, I. Negură, N. Cojocaru, D. Nastas, B. Balan, A. Holman, F. Botoșineanu, M. Cristea, L. Iacob, N. Leon, O. Onici ș.a. De-a lungul timpului, interesul cercetărilor din domeniu s-au axat pe studiul RS ale relațiilor interindividuale și intergrupale, instituțiilor economice sau politice, bolii mintale, SIDA, alimentației, inteligenței, identității, sexualității, copilăriei, muncii, mediului înconjurător, corupției, vânătorii, științei ș.a.

Remarcăm că, până în prezent, nu a fost studiată RS a muncii învățătorului, relația dintre ea și SSB, SM și PM la cadrele didactice din învățământul primar, influența lor asupra rezultatului muncii și percepția subiectivă a muncii la cadrele didactice din clasele primare [28]. Dată fiind această situație ne vedem îndreptățiți și motivați să inițiem și să dezvoltăm cercetarea **problemei științifice** a reprezentării sociale a muncii la cadrele didactice din învățământul primar, a cărei esență rezidă în relevarea modului în care cadrele didactice de la noi își reprezintă munca lor, în stabilirea efectelor pe care le produce RS asupra activității și personalității cadrelor didactice și în determinarea condițiilor psihologice de schimbare, la necesitate, a RS.

Scopul cercetării constă în stabilirea conținutului și structurii reprezentării sociale a muncii la cadrele didactice din învățământul primar și a factorilor ce le determină, a relației ei cu starea subiectivă de bine, satisfacția în muncă, persistența motivațională și a condițiilor psihologice de schimbare a acestei reprezentări.

Obiectivele investigației: 1) analiza literaturii de specialitate în domeniul RS în vederea delimitării aspectelor teoretice relevante pentru elaborarea și desfășurarea studiului experimental privind RS a muncii la cadrele didactice din învățământul primar; 2) determinarea conținutului RS a muncii învățătorului și a modului în care este structurat acest conținut la cadrele didactice din învățământul primar în funcție de nivelul lor de formare / profesionalizare, de tipul și locul de amplasare a instituțiilor școlare în care ele activează; 3) evidențierea elementelor din RS a muncii la cadrele didactice din învățământul primar cu referire la: a) SSB, b) SM, c) PM; 4) stabilirea condițiilor care vor face posibile schimbări în RS a muncii la cadrele didactice, astfel încât ele să favorizeze apariția și consolidarea SSB, SM și PM; 5) elaborarea unui program de intervenție psihosocială și a unui set de activități de creștere a nivelului SSB, SM și PM, care să permită schimbarea anumitor elemente din sistemul periferic, care, în timp, vor atrage după sine și modificarea unor elemente din nucleul central; 6) determinarea eficienței programului de intervenție psihosocială și propunerea unor recomandări privind strategiile de schimbare a RS a muncii învățătorului.

Metodologia cercetării. În procesul investigațiilor științifice au fost folosite următoarele metode: *teoretice* (analiza științifică a surselor bibliografice, generalizarea lor, interpretarea ipotetico-deductivă a rezultatelor); *empirice* (experimentul de constatare, de formare și control; metode *statistico - matematice* (programul EVOC [3]; mediul de programare, analiză statistică și reprezentarea grafică a datelor R; testul U Mann-Whitney și testul Wilcoxon); *tehnicele*: „Chestionarul pentru studiul RS a muncii”, elaborat de L. Negură; „Tehnica de studiere a zonei mute” [23]; „Chestionarul pentru studiul stării subiective de bine”, elaborat de Liubomirski și Lepper, (1999), tradus și adaptat de D. Hendreș-Muntele [18]; „Chestionarul pentru studiul satisfacției de viață”, elaborat de Diener și Lucas (1999), tradus și adaptat de D. Hendreș-Muntele [18]; „Chestionarul pentru studiul persistenței motivaționale”, elaborat de T. Constantin [4]; „Chestionarul pentru studiul satisfacției muncii”, elaborat de T. Constantin [4].

Realizarea investigației științifice a avut loc în perioada 2012-2014. În total, au participat 582 de subiecți: 109 studenți din anul I, specialitatea învățământ primar, 92 studenți de anul III/IV; 81 studenți de la ciclul II, masterat; 100 învățători de clasele primare din instituții școlare de stat, mediul urban; 100 învățători de clasele primare din instituții școlare de stat, mediul rural; 100 învățători de clasele primare din instituții școlare private, mediu urban.

Noutatea și originalitatea științifică a rezultatelor obținute rezidă în faptul că pentru prima dată în Republica Moldova au fost determinate conținutul și structura reprezentării sociale a muncii la cadrele didactice din învățământul primar și a factorilor ce le influențează și au fost identificate strategiile de a face schimbări în reprezentarea socială astfel ca ea să favorizeze îmbunătățirea calității muncii învățătorului și a stării lui psihomorale.

Problema științifică importantă soluționată constă în *identificarea* conținutului și structurii reprezentării sociale a muncii la cadrele didactice din învățământul primar și a factorilor ce le determină, *fapt ce a permis, prin program special de intervenție psihosocială, stabilirea* condițiilor de a produce schimbări în reprezentarea socială a muncii, *având drept efect creșterea* nivelului stării de bine, a satisfacției în muncă și perseverenței motivaționale la cadrele didactice.

Semnificația teoretică a lucrării se referă la cunoștințele științifice obținute despre conținutul și structura reprezentării sociale a muncii la cadrele didactice din învățământul primar, despre factorii ce le determină și despre modul în care anumite elemente cu referință la SSB, SM și PM pot fi eventual schimbate.

Valoarea aplicativă a lucrării constă în elaborarea, implementarea și validarea unui program de intervenție psihosocială la cadrele didactice din învățământul primar în vederea creșterii SSB, SM și PM, care poate fi utilizat, în procesul formării inițiale și continue, cu efect benefic asupra calității muncii și vieții învățătorilor.

Rezultatele științifice principale înaintate spre susținere:

1. Există diferențe în conținutul și structura RS a muncii la cadrele didactice din învățământul primar determinate: a) de nivelul lor de profesionalizare (nivel de pregătire profesională / vechime în muncă); b) de tipul instituției școlare (de stat sau private); c) de zona în care se află instituția școlară (urbană sau rurală).

2. Există o zonă mută a RS a muncii învățătorului, nedeclarată, care conține elemente reprezentative cu semnificații divergente și chiar opuse celor din zona declarată, explicită.

3. Intervențiile psihosociale special organizate pot să catalizeze factorii ce ar putea schimba anumite elemente ale RS a muncii la cadrele didactice, favorizând propulsarea elementelor pozitive din zonele periferice spre nucleul central și, respectiv, eliminându-le pe cele negative.

Implementarea rezultatelor științifice. Rezultatele cercetării au fost implementate în cadrul procesului de formare inițială și continuă a învățătorilor, au fost introduse în conținutul și metodologia cursului *Psihologie educațională* pentru facultățile de Limbi și Literaturi Străine și de Științe Exacte și Tehnologii Informaționale ale UPS "Ion Creangă". De asemenea concluziile studiului au fost incluse în curriculum-ul disciplinelor academice, elaborate și predate de autor și utilizate în lucrul cu studenții și profesorii la aceste cursuri.

Aprobarea rezultatelor științifice. Rezultatele teoretice și practice ale cercetării au fost discutate în cadrul ședințelor catedrei de psihologie și a laboratorului de psihologie a Facultății de Psihologie și Psihopedagogie specială a Universității Pedagogice de Stat „Ion Creangă” din Chișinău, cât și la diverse conferințe științifice (mai mult de 10 la număr).

Publicațiile la tema tezei. Conținutul principal al lucrării a fost reflectat în articole științifice, dintre care 2 - în monografiile științifice colective; 4 - în reviste științifice de specialitate categoria C; 2 - în culegeri de articole științifice; 10 - în culegeri ale conferințelor științifice.

Volumul și structura tezei. Volumul părții principale a tezei îl constituie 155 pagini, inclusiv 19 tabele și 94 figuri. Conținutul tezei este structurat astfel: adnotare în limbile română, engleză și rusă, lista abrevierilor, introducere, trei capitole, concluzii generale și recomandări, bibliografia (215 titluri) și 10 anexe.

Cuvintele - cheie: reprezentare socială, munca învățătorului, obiect social, modificarea reprezentării sociale, context și practici sociale, obiectificare, ancorare, nucleu central, elemente periferice, zone ambigue, zonă mută, starea subiectivă de bine, persistență motivațională, satisfacție de muncă, cadre didactice.

CONȚINUTUL TEZEI

În *Introducere* sunt prezentate aspecte generale cu referire la problematica tezei, fiind argumentate actualitatea și importanța studierii RS a muncii în contextul schimbărilor sociale actuale, sunt formulate scopul și obiectivele de cercetare, este relevată problema științifică importantă soluționată, sunt puse în evidență noutatea cercetării și valoarea teoretico-aplicativă a acesteia, este expus sumarul compartimentelor tezei.

În capitolul 1, intitulat “*Aspecte teoretice ale reprezentării sociale a muncii la cadrele didactice*” sunt discutate fundamentele teoretice privind conceptul de RS și evoluția teoriei reprezentărilor sociale. Sunt examinate cele mai relevante definiții ale reprezentărilor sociale și caracteristicile esențiale care derivă din aceste definiții, după care urmează descrierea principalelor funcții ale RS. Pentru o înțelegere mai bună a funcționării RS, a fost descrisă structura lor și relația dintre reprezentări și practicile sociale. În acest context, a fost examinat mecanismul formării și transformării RS, care sunt întrebările ce trebuie să și le pună un cercetător când inițiază un studiu privind RS a unui aspect al realității sociale și care este deosebirea dintre un obiect social obișnuit și unul de reprezentare. Au fost analizate varii concepții privind problema schimbării și transformării reprezentărilor sociale, dezvăluind factorii, condițiile, tipurile, mecanismele și fazele acestui proces. În final, a fost evaluată starea în care află la ora actuală cercetarea temei abordate, au fost evidențiate „petele albe” ale cunoașterii științifice privind domeniul dat și au fost formulate problema și ipoteza de cercetare, scopul și obiectivele studiului teoretico-experimental.

Teoria RS a fost elaborată de remarcabilul psiholog social Serge Moscovici și expusă inițial în teza sa de doctorat „La psychanalyse, son image et son public” [17]. Conform definiției lui S. Moscovici, RS este un fenomen psihosocial ce implică moduri specifice de înțelegere și comunicare, prin care se creează atât realitatea, cât și simțul comun; implicit, RS se constituie ca un sistem de valori, noțiuni și practici, referitoare la obiectele aparținând mediului social [17]. A. Palmonari și W. Doise au definit RS în felul următor: RS se prezintă întotdeauna cu două fațete: a imaginii și a semnificației ce-i corespunde fiecărei imagini. Ele constituie o formă particulară de gândire simbolică, odată ce imaginile concrete cuprind direct și simultan o trimitere la un ansamblu de raporturi foarte sistematice ce dau semnificație și mai amplă acestor imagini concrete [6]. Pe de altă parte, W. Doise [7] susține că RS sunt niște principii generatoare de luări de poziție ce sunt legate de inserțiile specifice într-un ansamblu de raporturi sociale. El consideră că luările de poziție se realizează prin raporturi de comunicare ce privesc orice obiect al cunoașterii ca având o importanță în raporturile stabilite cu agenții sociali. După alți autori, de exemplu, N. Ficher [8], RS este un proces de elaborare perceptivă și mentală a realității ce transformă obiectivele sociale (persoane, contexte, situații) în categorii simbolice (valori,

credințe, ideologii) și le conferă un statut cognitiv, permițând înțelegerea aspectelor vieții obișnuite printr-o racordare a propriei noastre conduite la interiorul interacțiunilor sociale.

O definiție oarecum acceptată de întreaga comunitate științifică, definiție pe care o preluăm și o utilizăm și în prezenta lucrare, este cea propusă de D. Jodelet pentru care RS este o formă de cunoaștere, elaborată social și împărtășită de membrii unui grup, având un scop practic și concurând la construirea unei realități comune unui ansamblu social [11].

Teoria RS cunoaște o dezvoltare și răspândire vertiginoasă în mai multe țări, fiind îmbogățită și completată ca urmare a cercetărilor din domeniu. Până în prezent, o serie de cercetări în domeniu s-au realizat în cadrul Laboratorului de psihologie socială de la *Ecole des Hautes Etudes en Sciences Sociales* din Paris, condus de S. Moscovici. Eforturile cercetătorilor s-au orientat în vederea definirii și clarificării conceptului de RS, fundamentării unor strategii de abordare teoretică și cercetare practică (grupul de psihosociologi de la Geneva: W. Doise, V. Mugny, A. Clemence; grupul de la Aix-en Provence: J. C. Abric, C. Flament, P. Moliner, D. Jodelet) și elaborării unor instrumente de cercetare a RS. Între timp, s-au publicat mai multe volume colective, lucrări de sinteză, ghiduri metodologice etc.

În spațiul cultural și academic românesc, meritul deosebit în dezvoltarea teoriei reprezentărilor sociale îi aparține renumitului psiholog și om cu suflet mare Adrian Neculau, care a condus mai multe proiecte de cercetare a RS în România, a făcut parte din mai multe echipe de cercetare europene preocupate de studiul RS.

În urma analizei literaturii de specialitate putem rezuma astfel rezultatele cercetărilor RS și a relației ei cu munca învățătorului.

RS sunt construcții socio-cognitive elaborate social, au un caracter relativ omogen, sunt caracteristice unui anumit grup social și create, în principal, în vederea stăpânirii realității complexe cu care se confruntă componenții acestui grup. Ele joacă un rol fundamental în dinamica relațiilor sociale și îndeplinesc următoarele patru funcții: cognitivă, identitară, justificativă și orientativă.

RS se formează prin intermediul interacțiunilor dintre membrii unui grup social în vederea înțelegerii contextului social în care se află și se caracterizează printr-o anumită structură internă constituită din nucleul central și elemente periferice. În plus, o reprezentare socială mai presupune, pe de o parte, prezența elementelor explicite, iar, pe de altă parte, a celor non-exprimabile, non-declarabile. Ultimele alcătuiesc așa numita zonă mută a reprezentării care pot fi activate doar în condițiile aplicării unui consemn de substituție.

Orice RS este centrată și focusată pe un anumit obiect social. Nu însă orice obiect social poate fi obiect de reprezentare. Pentru ca un obiect social să devină obiect de reprezentare este necesar ca el să întrunească anumite condiții și anume: să fie un obiect polimorf, să fie

caracteristic unui grup social, să constituie o miză pentru identitatea sau coeziunea grupului dat, să fie în centrul unor dinamici sociale intergrupuri și să nu fie supus unor instanțe ideologice de control.

Munca, în general, iar munca învățătorului, în mod particular, poate fi considerată obiect social susceptibil de a fi și obiect de reprezentare deoarece întrunește toate condițiile unui astfel de obiect social. Ea este un obiect social polimorf, ce se manifestă printr-o diversitate de cogniții. Munca învățătorului ca obiect social are o miză importantă în definirea identității profesionale a cadrelor didactice, iar RS a acesteia originează din dinamicile și interacțiunile atât intragrupale (colegii de muncă), cât și cu alte grupuri sociale (elevi, părinți, alte categorii profesionale). În plus, RS a muncii învățătorului se cristalizează în corespundere cu schimbările sociale și reformele educaționale.

Există anumite aspecte care asigură confortul emoțional și echilibrul psihologic la locul de muncă – starea subiectivă de bine, satisfacția muncii și persistența motivațională – aspecte pe care le considerăm posibile componente esențiale în structura RS și care, fiind puse în legătură cu experiența individuală a persoanei, pot întări sau schimba unele elemente periferice, în timp, și nucleul central al RS a muncii.

Capitolul 2, intitulat “*Studiul reprezentării sociale a muncii la cadrele didactice din învățământul primar și la studenții pedagogi*” (*studiu experimental constatativ*) debutează cu o notă în care este argumentat și justificat demersul investigațional al RS a muncii învățătorului, evocând criteriile propuse de P. Moliner [14] pentru a vedea în ce măsură un obiect social este sau nu și un obiect de reprezentare și am aplicat paradigma dată obiectului social studiat de noi și anume *munca învățătorului*.

Realizarea investigației a avut loc în perioada 2012-2014, având la bază trei etape: prima, *de pregătire a cercetării*: clarificarea dimensiunilor pentru cercetare, alegerea instrumentelor de cercetare corespunzătoare, contactarea potențialilor subiecți (2012); cea de-a doua, *de colectare a datelor* (2013) și cea de-a treia, *de prelucrare cantitativă și calitativă a datelor și de interpretare a rezultatelor obținute* (2013-2014). Ulterior, aceste rezultate au stat la baza programului de intervenție, propus de noi, în vederea schimbării unor elemente periferice a RS a muncii învățătorului, despre care vom discuta pe larg în capitolul 3.

Scopul experimentului constă în relevarea conținutului și structurii reprezentării sociale a muncii la cadrele didactice din învățământul primar, a relației ei cu starea subiectivă de bine, satisfacția în muncă, persistența motivațională și a condițiilor de schimbare a unor elemente ale reprezentării.

Obiectivele experimentului au fost:

1. De a identifica conținutul RS a muncii și modul în care este structurat acest conținut la cadrele didactice în funcție de nivelul lor de formare / profesionalizare, de tipul și locul de amplasare a instituției școlare în care ele activează.

2. De a evidenția elementele din RS a muncii la cadrele didactice în formare și la cadre didactice în exercițiu cu referire la: a) starea lor subiectivă de bine, b) satisfacția în muncă, c) persistența motivațională.

3. De a determina conținutul zonei mute a RS a muncii învățătorului.

Ipotezele de cercetare:

1. Presupunem că există diferențe în conținutul și structura RS a muncii la cadrele didactice în funcție de nivelul lor de profesionalizare (nivel de pregătire profesională/vechime în muncă).

2. Presupunem că există diferențe în conținutul și structura RS muncii la cadrele didactice care activează în instituții școlare de stat și, respectiv, private.

3. Presupunem că există diferențe în conținutul și structura RS muncii la cadrele didactice care activează în instituții școlare din mediul urban și, respectiv, rural.

4. Presupunem că exista o zonă mută a RS a muncii învățătorului, nedeclarată, care ar conține elemente reprezentative divergente ca semnificație în raport cu cele din zona declarată, explicită.

Eșantionul experimental. În total, la acest studiu au participat 582 de subiecți, cu vârste cuprinse între 18 și 60 de ani, dintre care:

- 109 studenți din anul I, specialitatea învățământ primar (63 studenți de la UPS „Ion Creangă” și 46 studenți de la Universitatea din Tiraspol);
- 92 studenți de anul III/IV (54 studenți de la UPS „Ion Creangă” și 38 studenți de la Universitatea din Tiraspol);
- 81 studenți de la ciclul II, masterat (44 studenți de la UPS „Ion Creangă” și 37 studenți de la Universitatea din Tiraspol);
- 100 învățători de clasele primare din instituții școlare de stat, mediul urban (Gimnaziul nr.7, școala nr. 152, LT „Natalia Dadiani”, LT „Al. I. Cuza”, LT „M. Sadoveanu”, LT „Ștefan cel Mare”, LT „Dante Aligheri”, LT „Minerva”, LT „Gh. Asachi”);
- 100 învățători de clasele primare din instituții școlare de stat, mediul rural (școli din următoarele localități: Sângera, Lozova, Balatina, Baraboi, Sipoteni, Peresecina, Seliște, Grătiești, Borogani, Suruceni, Ialoveni, Pârlița, Sadova, Cotiujeni);
- 100 învățători de clasele primare din instituții școlare private, mediu urban (LT „Prometeu”, LT „Orizont” LT „Columna”, LT „Elimul Nou”, LT „Elitex”).

Subiecții au fost distribuiți în loturi în funcție de următoarele criterii:

- Trei loturi de subiecți, cadre didactice în proces de formare, care au un contact indirect cu domeniul practic al activității profesionale (un total de 282 de subiecți, studenți/licență, anul I și III/IV – 2 grupuri, masteranzi – 1 grup);

- Șase loturi de subiecți, care au un contact direct cu domeniul practic al activității profesionale (cadre didactice în exercițiu, un total de 300 de subiecți, care, la rândul lor au fost repartizate după alte trei criterii: *vechimea în muncă*, un grup de cadre didactice cu vechimea în muncă până la 5 ani (69 subiecți) și un grup de cadre didactice cu vechimea în muncă peste 5 ani (231 subiecți); *mediul în care își desfășoară activitatea*, un grup de cadre didactice din mediul rural (100 subiecți) și un alt grup din mediul urban (200 subiecți) și *tipul instituției școlare*, un grup de cadre didactice din instituții de stat (200 subiecți) și un grup de cadre didactice din instituții private (100 subiecți)].

Instrumente de cercetare. Pentru realizarea scopului și a obiectivelor propuse am utilizat următoarele instrumente de cercetare: 1) Chestionarul pentru studiul RS a muncii, elaborat de L. Negură [23], 2) Chestionarul pentru studiul stării subiective de bine, elaborat de Liubomirski și Lepper, (1999), tradus și adaptat de D. Hendreș-Muntele [18], 3) Chestionarul pentru studiul satisfacției de viață, elaborat de Diener și Lucas (1999), tradus și adaptat de D. Hendreș-Muntele [18], 4) Chestionarul pentru studiul persistenței motivaționale, elaborat de T. Constantin [4], 5) Chestionarul pentru studiul satisfacției muncii, elaborat de T. Constantin [4].

Prezentarea datelor experimentale și a rezultatelor științifice obținute

1. Analiza comparativă a conținutului și structurii RS a muncii învățătorului la studenții pedagogi anul 1, studenții pedagogi anul 3, masteranzi, cadre didactice tinere, cadre didactice cu vechime în muncă.

Rezultatele analizei comparative a structurii RS a muncii învățătorului în funcție de nivelul de formare / profesionalizare a cadrelor didactice din învățământul primar:

1. Elementele din nucleul central al RS a muncii învățătorului la studenții-pedagogi din anul 3 nu s-au schimbat foarte mult, comparativ ce cele identificate la studenții din anul I. La ei diferă doar locul pe care se plasează acestea în nucleul central.
2. Patru dintre elementele nodului central al RS a muncii învățătorului la masteranzi sunt prezente și la studenții din anul I și III. Acestea sunt: *aptitudini, responsabilitate, instruire și perseverență*.
3. Nucleul central al RS la cadrele didactice tinere este format din 4 elemente: *aptitudini, responsabilitate, educație, grea*, în timp ce la cadrele cu vechime în muncă îl formează termenii: *dăruire, competență, perseverență, inteligență...*

Datele sunt reflectate în tabelele 1, 2, 3, 4 și 5.

Tabelul 1. *Structura reprezentării sociale a muncii la studenți, licență, anul I*

	Rang mic (rang mai mic sau egal cu 2,9) (elemente plasate pe primele locuri în lanțul asociativ)	Rang mare (rang mai mare decât 2,9) (elemente plasate pe ultimele locuri în lanțul asociativ)
Frecvență mare (mai mare sau egală cu 10)	<p><u>Elemente centrale</u> Elevi 31/2,8 Aptitudini 29/2,0 Educație 23/2,6 Prost platită 23/2,9 Instruire 22/2,7 Proiecte didactice 18/2,0 Responsabilitate 16/2,9 Realizări 15/2,4 Perseverență 14/2,7 Cunoștințe 12/2,6 Străduință 12/2,9 Efort 10/2,6</p>	<p><u>Elemente cu statut ambiguu</u> Afecțiune 20/3,1 Respect 25/3,2 Grea 13/3,4 Comunicare 11/3,0 Evaluări 11/3,6</p>
Frecvență mică (mai mică sau egală cu 10)	<p><u>Elemente cu statut ambiguu</u> Inteligență 8/2,8 Motivație 8/2,7 Lecții 6/2,8</p>	<p><u>Elemente periferice</u> Plăcere 8/3,7 Activități 7/3,5 Perfecționare 7/3,0 Disciplină 6/3,6 Griji 6/3,1 Rechizite 6/3,6 Remunerare 5/4,6</p>

Tabelul 2. *Structura reprezentării socială a muncii la studenți, licență, anul III*

	Rang mic (rang mai mic sau egal cu 2,9)	Rang mare (rang mai mare decât 2,9)
Frecvență mare (mai mare sau egală cu 10)	<p><u>Elemente centrale</u> Responsabilitate 41/2,5 Aptitudini 38/2,6 Afecțiune 21/2,4 Perseverență 18/2,6 Cunoștințe 16/2,7 Educație 15/2,3 Instruire 14/2,8 Inteligență 14/2,7 Sârguință 10/2,3 Dezvoltare 10/2,9</p>	<p><u>Elemente cu statut ambiguu</u> Elevi 15/3,1 Respect 15/3,5 Prost-plătită 12/3,7 Activități 10/3,5</p>
Frecvență mică (mai mică de 10)	<p><u>Elemente cu statut ambiguu</u> Competență 7/1,2 Documente școlare 7/1,7 Rechizite 7/2,8 Grea 6/2,1 Evaluări 5/2,6</p>	<p><u>Elemente periferice</u> Lecții 7/3,0 Motivație 6/3,0 Efort 6/3,0 Proiecte didactice 6/3,5 Școală 6/3,3 Comunicare 5/4,4 Dăruire 5/3,0 Plăcere 5/3,0</p>

Tabelul 3. *Structura reprezentării sociale a muncii la masteranzi*

	Rang mic (rang mai mic sau egal cu 2,9)	Rang mare (rang mai mare decât 2,9)
Frecvență mare (mai mare sau egală cu 10)	<p><u>Elemente centrale</u> Aptitudini 22/2,6 Grea 20/2,8 Responsabilitate 19/2,4 Instruire 19/2,5 Documente școlare 16/2,8 Perseverență 16/2,5 Proiecte didactice 12/1,5 Elevi 10/2,5</p>	<p><u>Elemente cu statut ambiguu</u> Evaluări 12/3,3 Respect 11/3,0</p>

Frecvență mică (mai mică de 10)	Elemente cu statut ambiguu Lipsa de timp 8/2,7 Afecțiune 8/2,7 Competență 7/2,0 Educație 7/2,7 Învățător 6/2,6 Cunoștințe 6/2,3 Lecții 6/2,3 Muncă neprețuită 5/1,6	Elemente periferice Comunicare 9/3,4 Prost plătită 9/3,2 Dăruire 9/3,4 Materiale didactice 9/3,4 Plăcere 7/4,0 Rechizite 7/3,5 Efort 5/3,6 Realizări 5/3,8
---------------------------------	--	---

Tabelul 4. *Structura reprezentării sociale a muncii la cadre didactice (stagiul de muncă până la 5 ani)*

	Rang mic (rang mai mic sau egal cu 2,9)	Rang mare (rang mai mare decât 2,9)
Frecvență mare (mai mare sau egală cu 10)	Elemente centrale Aptitudini 29/2,5 Responsabilitate 23/1,7 Educație 16/2,6 Grea 15/2,9 Inteligență 13/2,6 Dăruire 11/2,6	Elemente cu statut ambiguu Perseverență 18/3,1 Activități 14/3,2 Afecțiune 14/3,3 Comunicare 10/3,6
Frecvență mică (mai mică de 10)	Elemente cu statut ambiguu Instruire 8/2,8 Elevi 7/2,2 Cunoștințe 5/2,4 Disciplină 5/2,8 Motivație 5/2,8 Efort 5/2,8 Perfecționare 5/2,8 Pregătire pentru ore 5/2,0 Prost platită 5/2,6	Elemente periferice Evaluări 6/3,3 Respect 7/3,2 Documente școlare 5/3,2 Lipsă de timp 5/3,8

Tabelul 5. *Structura reprezentării sociale a muncii la cadre didactice (stagiul de muncă peste 5 ani)*

	Rang mic (rang mai mic sau egal cu 2,9)	Rang mare (rang mai mare decât 2,9)
Frecvență mare (mai mare sau egală cu 10)	Elemente centrale Aptitudini 82/2,4 Perseverență 61/2,8 Dăruire 59/2,5 Afecțiune 48/2,8 Responsabilitate 48/2,2 Competență 31/2,6 Activități 27/2,9 Inteligență 25/2,2 Prost platită 25/2,9 Plăcere 23/2,8 Educație 22/2,8 Elevi 18/2,8 Cunoștințe 17/2,4 Realizări 16/2,8	Elemente cu statut ambiguu Grea 46/3,4 Respect 38/3,2 Instruire 35/3,2 Evaluări 19/3,3 Comunicare 16/ 3,1 Lipsa de timp 15/3,0 Motivație 14/3,1 Documente școlare 14/3,8 Generația viitoare 12/2,8 Satisfacție 12/3,0 Creativitate 11/3,4 Epuizare 11/3,3 Onestă 11/3,0
Frecvență mică (mai mică de 10)	Elemente cu statut ambiguu Nopti nedormite 9/2,8 Pasiune 8/2,6 Pregătire pentru ore 8/2,8 Exigență 7/2,8 Lecții 7/2,7 Sârguință 7/2,7	Elemente periferice Muncă neprețuită 9/3,5 Dezvoltare 8/3,5 Energie 8/4,0 Flexibilitate 6/4,0 Chin 5/4,0 Demnitate 5/4,0 Nervi 5/3,0

2. Analiza comparativă a conținutului și structurii RS a muncii învățătorului la cadrele didactice din școli rurale și la cele din școli urbane.

Patru elemente din nucleul central al RS la cadrele didactice din mediu urban sunt prezente și în nucleul central al RS la cadrele didactice din mediul rural, însă se observă și diferențe: la urbani apare termenul *rău plătită*, lucru care denotă insatisfacție față de remunerarea salarială. La rurali acest element se poziționează în zona periferică.

Datele sunt reflectate în tabelele 6 și 7.

Tabelul 6. Structura reprezentării sociale a muncii la cadre didactice din mediul rural

	Rang mic (rang mai mic sau egal cu 2,9)	Rang mare (rang mai mare decât 2,9)
Frecvență mare (mai mare sau egală cu 10)	Elemente centrale Aptitudini 44/2,3 Perseverență 26/2,6 Instruire 24/2,7 Responsabilitate 21/1,8 Afecțiune 17/2,9 Educație 17/2,8 Dăruire 16/2,7 Elevi 14/2,8 Perfecționare 11/2,8 Inteligență 10/2,3	Elemente cu statut ambiguu Grea 23/3,5 Respect 20/3,3 Activități 15/3,0 Evaluări 12/3,5 Plăcere 12/3,0
Frecvență mică (mai mică de 10)	Elemente cu statut ambiguu Motivație 9/2,6 Disciplină 7/2,2 Cunoștințe 5/2,0 Competență 5/2,2 Efort 5/2,8	Elemente periferice Documente școlare 9/3,6 Lipsă de timp 9/3,6 Prost plătită 9/3,5 Comunicare 7/4,5 Stres 6/4,0

Tabelul 7. Structura reprezentării sociale a muncii la cadre didactice din mediul urban

	Rang mic (rang mai mic sau egal cu 2,9)	Rang mare (rang mai mare decât 2,9)
Frecvență mare (mai mare sau egală cu 10)	Elemente centrale Aptitudini 31/2,6 Perseverență 24/2,6 Dăruire 18/2,2 Inteligență 17/2,0 Responsabilitate 17/2,6 Prost plătită 15/2,7 Competență 14/2,1 Comunicare 13/2,9 Educație 13/2,7 Plăcere 11/2,7 Realizări 11/2,7	Elemente cu statut ambiguu Grea 20/3,1 Afecțiune 12/3,3 Respect 12/3,3 Activități 11/3,1 Instruire 10/3,3
Frecvență mică (mai mică de 10)	Elemente cu statut ambiguu Pregătire pentru ore 8/2,3 Sânguință 9/2,8 Cunoștințe 9/2,7 Elevi 9/2,6 Nobilă 6/2,3 Proiecte didactice 5/2,4 Sacrificii 5/1,8 Generația viitoare 6/2,6 Satisfacție 5/2,6	Elemente periferice Lipsă de timp 9/3,1 Evaluări 7/3,5 Onestă 7/3,2 Toleranță 7/3,8 Lecții 6/3,3 Cerințe 5/3,6 Creativitate 5/3,2 Griji 5/3,0 Pasiune 5/3,2 Rechizite 5/3,2

3. Analiza comparativă a conținutului și structurii RS a muncii învățătorului la cadrele didactice din școli de stat vs la cele din școli private.

Conținutul nucleului central al RS la cadrele didactice din școli de stat coincide într-o

anumită măsură cu cel de la cadrele didactice din școli private: *aptitudini, dăruire, responsabilitate*, însă la cadrele didactice din școli de stat observăm termeni specifici: *perseverență, prost plătită*.

Datele sunt reflectate în tabelele 8 și 9.

Tabelul 8. *Structura reprezentării sociale a muncii la cadrele didactice în funcție de tipul instituției (de stat, urban)*

	Rang mic (rang mai mic sau egal cu 2,9)	Rang mare (rang mai mare decât 2,9)
Frecvență mare (mai mare sau egală cu 10)	Elemente centrale Aptitudini 31/2,6 Perseverență 24/2,6 Dăruire 18/2,2 Inteligență 17/2,0 Responsabilitate 17/2,6 Prost plătită 15/2,7 Competență 14/2,1	Elemente cu statut ambiguu Grea 20/3,1 Afecțiune 12/3,3 Respect 12/3,3 Activități 11/3,1 Instruire 10/3,3
Frecvență mică (mai mică de 10)	Elemente cu statut ambiguu Efort 9/2,8 Cunoștințe 9/2,7 Elevi 9/2,6 Pregătire pentru ore 8/2,3 Generația 6/2,6 Nobilă 6/2,3 Generație viitoare 6/2,6 Proiecte didactice 5/2,4 Sacrificii 5/1,8 Satisfacție 5/2,6 Sârguință 9/2,8	Elemente periferice Lipsă de timp 9/3,1 Toleranță 7/3,8 Evaluări 7/3,5 Lecții 6/3,3 Cerințe 5/3,6 Creativitate 5/3,2 Griji 5/3,0 Pasiune 5/3,2 Rechizite 5/3,2

Tabelul 9. *Structura reprezentării sociale a muncii la cadrele didactice în funcție de tipul instituției (privat, urban)*

	Rang mic (rang mai mic sau egal cu 2,9)	Rang mare (rang mai mare decât 2,9)
Frecvență mare (mai mare sau egală cu 10)	Elemente centrale Aptitudini 36/2,4 Dăruire 36/2,6 Responsabilitate 33/1,9 Afecțiune 33/2,8 Activități 15/2,9	Elemente cu statut ambiguu Perseverență 29/3,3 Grea 18/3,2 Competență 14/3,1 Respect 13/3,1 Inteligență 11/3,0
Frecvență mică (mai mică de 10)	Elemente cu statut ambiguu Nobilă 9/2,2 Sacrificii 9/2,6 Educație 8/2,5 Cunoștințe 8/2,2 Vocație 8/1,6 Prost plătită 6/2,3 Comunicare 6/2,6 Generația viitoare 6/2,8 Perfecționare 5/2,4 Proiecte didactice 5/2,2	Elemente periferice Creativitate 6/3,8 Dezvoltare 7/3,7 Dirijare 6/3,5 Documente școlare 6/3,0 Epuizare 6/3,8 Evaluări 6/3,1 Instruire 9/4,0 Motivație 8/3,7 Muncă neprețuită 5/3,2 Nopti nedormite 5/3,0

4. Analiza zonei mute a RS a muncii învățătorului.

Zona mută a RS a muncii învățătorului este populată îndeosebi cu elemente cu conotație negativă: *grea, prost plătită, muncă neprețuită, elevi obraznici, corupție* și se deosebește tranșant de zona explicită unde domină elementele pozitive.

Datele sunt reflectate în tabelul 10.

Tabelul 10. Zona mută a reprezentării sociale a muncii la cadrele didactice

	Rang mic (rang mai mic sau egal cu 2,9)	Rang mare (rang mai mare decât 2,9)
Frecvență mare (mai mare sau egală cu 30)	<p>Elemente centrale</p> <p>Grea 209/2.54</p> <p>Prost platită 141/2.35</p> <p>Aptitudini 123/ 2.46</p> <p>Respect 117/2.98</p> <p>Instruire 98/2.36</p> <p>Munca neprețuită 98/2.57</p> <p>Elevi obraznici 95/3.07</p> <p>Responsabilitate 83/2.70</p> <p>Compătimire 64 /2.50</p> <p>Corupție 64/2.30</p> <p>Elevi 58/2.41</p> <p>Perseverență 48/2.71</p> <p>Remunerare 45/2.40</p> <p>Cunoștințe 47/2.55</p> <p>Inteligență 43/2.72</p> <p>Lipsă de timp 38/2.95</p> <p>Efort 35/2.46</p> <p>Ușoară 34/2.12</p> <p>Chin 33 /2.30</p>	<p>Elemente cu statut ambiguu</p> <p>Stres 84/3.02</p> <p>Afecțiune 53/ 3.23</p> <p>Evaluări 50/3.00</p> <p>Activități 37/3.03</p> <p>Motivație 36/3.00</p> <p>Generația viitoare 34/3.21</p>
Frecvență mică (mai mică de 25)	<p>Elemente cu statut ambiguu</p> <p>Rechizite 27/2.93</p> <p>Competență 25/2.60</p> <p>Condiții dificile 24/2.83</p> <p>Concediu mare 21/2.38</p> <p>Educație 19/2.58</p> <p>Griji 18/2.39</p> <p>Sărăcie 17/2.35</p> <p>Indiferență 16/2.63</p> <p>Nopți nedormite 15/2.80</p> <p>Incompetență 14/2.21</p> <p>Plictiseală 13/1.92</p> <p>Proiecte didactice 13/2.77</p> <p>Documente școlare 12/2.25</p> <p>Disciplină 10/2.50</p> <p>Scoală 10/2.30</p> <p>Exigențe 9/2.56</p> <p>Loc de muncă 9/2.56</p> <p>Tehnică 8/1.75</p> <p>Voință 8/2.88</p> <p>Favoritism 8/2.88</p> <p>Sacrificii</p>	<p>Elemente periferice</p> <p>Epuiizare 29/3.38</p> <p>Comunicare 25/3.00</p> <p>Virtuți 20/3.35</p> <p>Sănătate precară 18/3.44</p> <p>Dăruire 15/3.07</p> <p>Creativitate 13/3.23</p> <p>Plăcere 12/3.25</p> <p>Perfecționare 12/3.08</p> <p>Stabilitate 11/3.18</p> <p>Suport 9/3.22</p> <p>Muncă importantă 9/3.00</p> <p>Realizări 9/3.22</p> <p>Ședințe 8/3.75</p> <p>Energie 8/3.63</p> <p>Dezvoltare 8/3.00</p> <p>Satisfacție 8/3.50</p> <p>Toleranță 7/3.43</p> <p>Conflict 7/3.14</p> <p>Bine platită 6/3.17</p> <p>Nobilă 6/3.83</p> <p>Părinți plecați 5/3.20</p>

5. Analiza datelor privind starea de bine, satisfacția în muncă și persistența motivațională la cadrele didactice.

Starea subiectivă de bine, satisfacția în muncă și persistența motivațională sunt aspecte esențiale în manifestarea angajamentului, pasiunii și implicării în procesul muncii. În fond aceste 3 caracteristici asociate cu munca învățătorului îi conferă ei valoare psihologică și determină creșteri ale calității vieții și ale confortului psihomoral, dimensiuni extrem de importante în contextul evaluării valențelor și influențelor pe care le poate exercita munca asupra trăirilor interioare ale subiectului muncii.

În tabelul 11 sunt reflectate elementele reprezentative identificate în conținutul reprezentării sociale a muncii la cadrele didactice din învățământul primar cu referire la starea subiectivă de bine (SSB), satisfacția de muncă (SM) și persistența motivațională (PM).

Tabelul 11. *Conținutul RS a muncii învățătorilor cu referire la SSB, SM, PM*

În conținutul RS a muncii a cadrelor didactice am identificat următoarele elemente reprezentative cu referire la SSB :	
a) La cadre didactice din IP	cu conotație pozitivă: <i>afecțiune</i> (NC); cu conotație negativă: <i>epuizare</i> (EP).
b) La cadre didactice din ISR	cu conotație pozitivă: <i>afecțiune</i> (NC); cu conotație negativă: <i>nervi</i> (EP), <i>stres</i> (EP).
c) La cadre didactice din ISU	cu conotație pozitivă: <i>pasiune</i> (EP), <i>satisfacție</i> (SA); cu conotație negativă: <i>sacrificii</i> (SA), <i>griji</i> (EP).
În conținutul RS a muncii a cadrelor didactice am identificat următoarele elemente reprezentative cu referire la SM :	
a) La învățătorii din IP –	cu conotație pozitivă: <i>respect</i> (SA); cu conotație negativă: <i>sacrificii</i> (SA), <i>prost plătită</i> (SA), <i>grea</i> (SA), <i>neprețuită</i> (EP).
b) La învățătorii din ISR	cu conotație pozitivă: <i>respect</i> (SA), <i>plăcere</i> (SA); cu conotație negativă: <i>grea</i> (SA), <i>lipsă de timp</i> (EP);
c) La învățătorii din ISU	cu conotație pozitivă: <i>satisfacție</i> (SA), <i>plăcere</i> (NC); cu conotație negativă: <i>prost plătită</i> (NC), <i>lipsă de timp</i> (EP);
În conținutul RS a muncii a cadrelor didactice am identificat următoarele elemente reprezentative cu referire la PM :	
a) La învățătorii din IP	cu conotație pozitivă: <i>motivație</i> (EP), <i>perseverență</i> (SA); cu conotație negativă -----
b) La învățătorii din ISR	cu conotație pozitivă: <i>motivație</i> (SA), <i>perseverență</i> (NC); cu conotație negativă: <i>efort</i> (SA);
c) La învățătorii din ISU	cu conotație pozitivă: <i>realizări</i> (NC), <i>perseverență</i> (NC); cu conotație negativă -----

În final, am stabilit că:

1. În conținutul RS a muncii învățătorului se atestă elemente comune pentru toate categoriile de subiecți, cum ar fi: *aptitudini*, *responsabilitate*, *perseverență* ș.a. Elementul central, aflat pe primele poziții, se referă la dimensiunea vocațională a profesiei de cadru didactic – *aptitudini*. Pentru cadrele didactice cu vechimea în muncă până la 5 ani, munca este și *grea*, un element central întâlnit doar la acest grup, iar pentru cadrele didactice cu vechimea în muncă peste 5 ani, din mediul urban, instituții de stat, munca mai este și *prost plătită* – element care nu apare la cadrele didactice din instituții private. La cadrele didactice în exercițiul funcțiunii spre deosebire de cele aflate în proces de formare printre elementele centrale se găsesc și termenii *competență* și *dăruire*.

2. În condițiile unui „consemn normal”, conținutul RS a muncii este preponderent pozitiv, pe când în condițiile unui consemn de substituție apar o serie de elemente negative care nu sunt întâlnite în primul caz, cum ar fi: *corupție*, *elevi obraznici*, *muncă neprețuită*. Aceste elemente țin de zona mută a reprezentării a RS muncii învățătorului. Printre elementele care apar în această zonă se observă și elemente cu referire la starea de bine (*grea*, *chin*), satisfacția de muncă (*prost plătită*, *muncă neprețuită*, *elevi obraznici*) și persistența motivațională (*perseverență*, *efort*).

3. Se înregistrează diferențe în ceea ce privește evaluarea stării subiective de bine la cadrele didactice din instituții private (IP) comparativ cu cele din instituții de stat (IS). Însă la unele aspecte pot fi identificate diferențe mai mult între grupul de cadre didactice din mediul urban (IP și IS), decât între cadrele didactice din școli rurale și cele urbane.

4. Subiecții din instituții private au un grad mai înalt de satisfacție în muncă în raport cu diverse aspecte ale activității profesionale, pe când cei din instituții de stat sunt mai degrabă mulțumiți la un nivel mediu, excepție fiind nivelul de remunerare, față de care cadrele didactice din instituțiile de stat se declară foarte nemulțumite.

5. Majoritatea cadrelor didactice manifestă un nivel înalt și moderat de persistență motivațională, cu tendințe spre foarte înalt la cadrele didactice de la instituțiile private. În realizarea sarcinilor, chiar dificile, ce necesită timp și efort, manifestă nivel înalt de angajament și concentrare.

În capitolul 3, intitulat “*Intervenții psihosociale în vederea modificării reprezentării sociale a muncii la cadrele didactice din învățământul primar*”, este expus mersul și rezultatele studiului cu caracter formativ.

Scopul principal al acestui studiu constă în relevarea și descrierea condițiilor psihologice ce ar provoca și determina schimbări în RS a muncii învățătorului cu efect pozitiv asupra SSB, SM și PM a cadrelor didactice.

Ipoteza de cercetare a studiului de față afirmă că intervențiile psihosociale special organizate pot să catalizeze factorii ce ar putea schimba anumite elemente ale RS a muncii la cadrele didactice, favorizând astfel propulsarea elementelor pozitive cu referință la SSB, SM și PM din zonele periferice spre nucleul central și, respectiv, retrogradarea sau chiar eliminarea celor negative.

Eșantionul de cercetare îl formează un grup omogen constituit din 40 de subiecți care au fost selectați din eșantionul general și au manifestat un nivel scăzut al SSB – 54% au manifestat un nivel sub mediu de stare subiectivă de bine, SM – 13% au manifestat insatisfacție față de munca prestată și PM – 45% au manifestat în mică măsură persistență motivațională. Au participat învățători din următoarele licee din municipiul Chișinău: LT „Al. Ioan Cuza”, LT „Ștefan cel Mare”, LT „Natalia Dadiani”, care au fost repartizați în 2 grupuri: a) grupul experimental (GE), 20 subiecți; b) grupul de control (GC), 20 subiecți.

Intervențiile psihosociale au fost realizate cu o frecvență de trei ori pe săptămână, în decurs de două luni, începând cu 22 septembrie până la 7 noiembrie 2014, astfel, numărul total a constituit 18 ședințe, 40 de ore de contact direct și 20 de ore individuale care au luat forma „temei pentru acasă”. Durata ședințelor a fost de 2 ore și 2,5 ore.

Grupului experimental i s-a administrat un program de intervenție psihosocială prin care am avut drept scop creșterea nivelului SSB, SM și PM, care, în consecință, să producă schimbări în RS a muncii învățătorului în sensul că elementele reprezentationale pozitive legate de SSB, SM și PM să avanseze spre nodul central, iar cele negative să dispară sau să se transforme din negative în pozitive.

Prezentarea datelor experimentale și a rezultatelor

1. Analiza datelor privind starea subiectivă de bine, satisfacția muncii și persistența motivațională la cadrele didactice.

Analizând datele din studiul experimental se constată că activitățile de training au avut un efect facilitator asupra creșterii SSB la subiecții din grupul experimental (GE) în raport cu situația lor de până la experiment (SSB: $mdn1 = 5,00$, $mdn2 = 4,00$, $W = 278,50$, $p = 0,019$, $r = 0,33$). Cadrele didactice din GE înregistrează și o stare dispozițională mai bună, mai puțin se simt lipsiți de energie, se declară, într-un număr mai mare, destul de fericiți și sunt de acord că fericirea poate fi găsită în multe lucruri din mediul înconjurător sau în relațiile favorabile cu ceilalți.

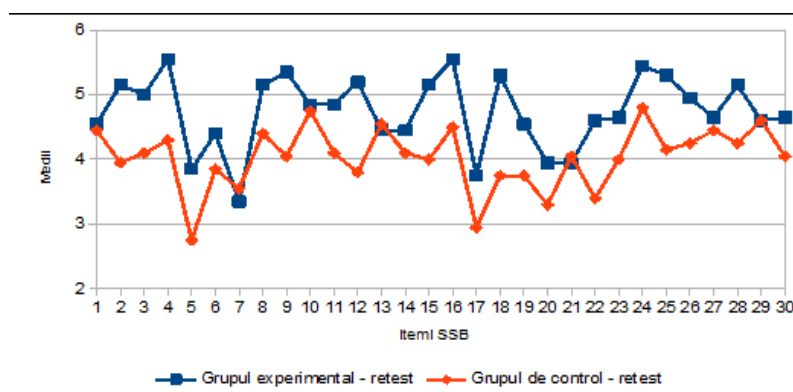


Figura 1. *Starea subiectivă de bine la GE și GC după programul de intervenție*

Schimbări esențiale la acest grup au fost înregistrate și în raport cu percepția favorabilă privind satisfacția de viață (SWLS: $mdn1 = 6,00$, $mdn2 = 3,50$, $W = 345,00$, $p = 0,001$, $r = 0,61$).

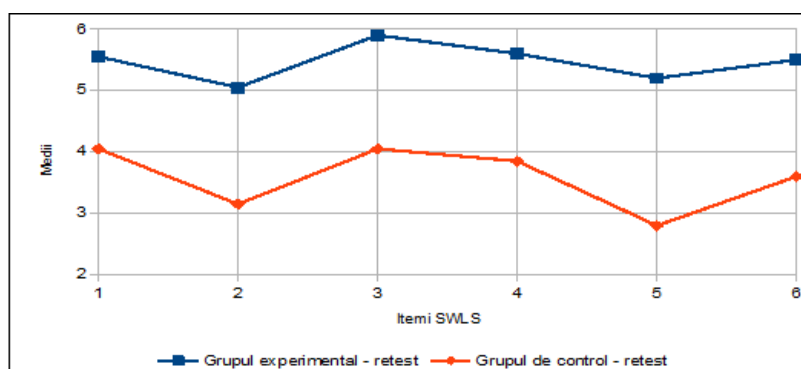


Figura 2. *Satisfacția de viață la GE și GC după programul de intervenție*

Implicațiile activităților de intervenție se remarcă și în raport cu datele înregistrate la scala SM (SM: $mdn1 = 4,00$, $mdn2 = 3,00$, $W = 311,00$, $p = 0,002$, $r = 0,46$): subiecții din GE sunt mai mulțumiți decât colegii lor din GC în ceea ce privește oportunitățile de dezvoltare profesională, își percep munca drept stimulantă și interesantă. Ca urmare a programului de intervenție s-au îmbunătățit și relațiile subiecților cu ceilalți, ei declarându-se foarte mulțumiți și

destul de mulțumiți de interacțiunile cu cei din jur, pe care le percep mai favorabile și mai puțin stresante.

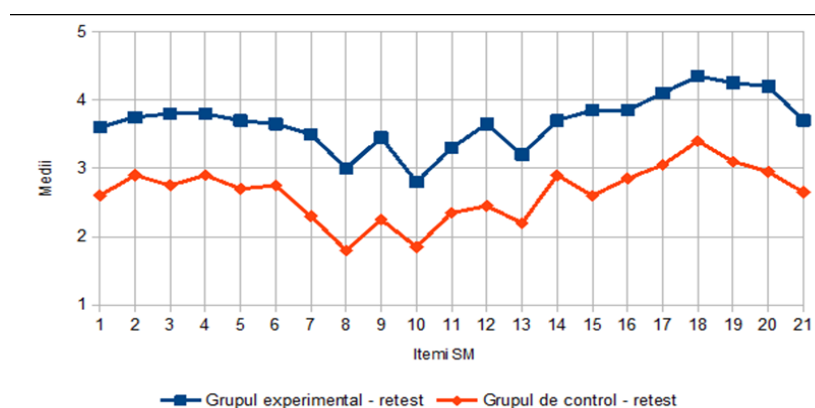


Figura 3. Satisfacția în muncă la grupurile experimental și de control după programul de intervenție

Analizând datele, constatăm și un nivel ușor îmbunătățit de PM la cadrele didactice din GE (PM: $mdn1 = 4,00$, $mdn2 = 3,00$, $W = 299,00$, $p = 0,004$, $r = 0,42$): ei se percep mai perseverenți în urmarea unor scopuri de lungă durată, consideră că dau dovadă de o bună concentrare în realizarea sarcinilor și în gestionarea timpului pentru realizarea unor obiective personale, manifestă într-o mai mare măsură consecvență în realizarea unor proiecte în care cred.

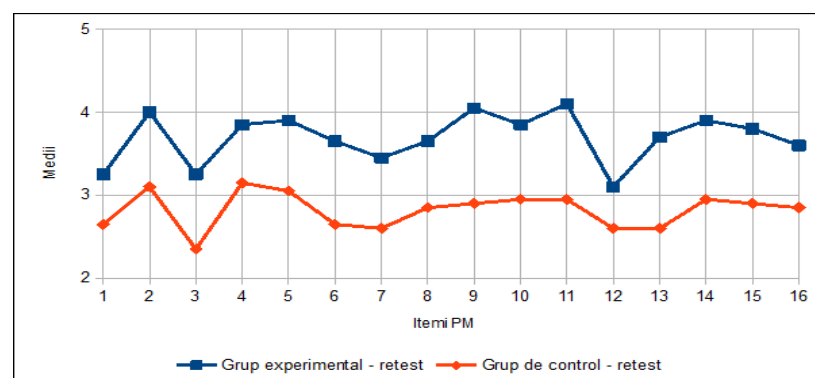


Figura 4. Nivelul persistenței motivaționale la GE și GC după intervenție

Cele menționate mai sus ne permite să afirmăm că ipoteza potrivit căreia intervențiile psihosociale special organizate pot determina creșterea nivelului de SSB, SM și PM la cadrele didactice s-a confirmat.

2. Analiza schimbărilor conținutului RS muncii învățătorului

Programul de intervenție psihosocială a determinat spor de creștere a SSB, SM și PM.

Acest fapt a generat anumite schimbări la nivel de conținut și structură a RS a muncii învățătorului la cadrele didactice. Astfel itemul *satisfacție*, care până la experiment se afla în zona periferică, a ajuns, tranzitând zonele ambigue I și II, în nucleul central, care, precum se cunoaște, are caracter stabil, rezistent la schimbare. De asemenea au fost înregistrate și alte

„migrări” ale unor elemente ce țin de SSB, SM și PM spre zona centrală: *dăruire, apreciere* (ZM). În plus, au fost semnalate apariții de noi elemente legate de SSB, SM și PM, care până la experiment erau absente în RS: *apreciere, respect, nobilă*. Anumite elemente cu conotație negativă, în rezultatul experimentului, „au părăsit” RS: *griji, grea*.

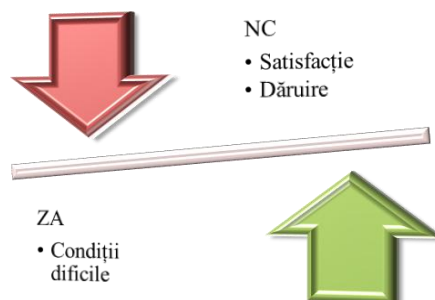


Figura 5. Migrarea elementelor în structura RS a muncii învățătorului după programul de intervenție psihosocială

Evaluarea eficienței programului de intervenție psihosocială

Programul de intervenție psihosocială a constat dintr-un sistem de mijloace, metode, procedee și tehnici psihologice, prin care am urmărit creșterea nivelului SSB, SM și PM, prin intermediul gândirii pozitive, optimizării autocunoașterii și dezvoltării personale. În acest sens, au fost utilizate o serie de tehnici expresiv-creative, exerciții de conștientizare și exerciții de acceptare reciprocă.

Eficiența programului este confirmată atât de schimbările produse în percepția SSB, a SM și a nivelului de PM, cât și ca urmare a felului în care au decurs activitățile propriu-zise. Prin stimularea discuțiilor, participanții erau încurajați să-și împărtășească diferite experiențe, opinii și atitudini. În acest sens, discuțiile și împărtășirea experiențelor comune (nemulțumiri în raport cu propria persoană, cu rezultatele muncii prestate, demotivare, interpretări eronate ale realității, griji cotidiene ș.a.) au oferit participanților mai mult deschidere, apropiere și flexibilitate în relațiile cu ceilalți. Utilizarea jocului a fost deosebit de eficientă, participanții fiind stimulați în acest fel, manifestând mai mult dinamism și implicându-se activ în activitățile propuse, exprimând o dorință mai mare de a învăța lucruri noi. Prin joc s-a creat o atmosferă productivă și plăcută în cadrul grupului.

Pentru a spori reușita activităților de intervenție și pentru a asigura continuitatea și durabilitatea efectelor în timp, subiecților li s-a cerut să realizeze sarcini și în afara ședințelor propriu-zise de training (tema de acasă). Fiind vorba de un grup instruit, cu un anumit nivel de cultură generală, formatorul nu s-a limitat doar la prezentarea anumitor activități sau sarcini pe care să le îndeplinească, ci acestea erau însoțite de o anumită notă informativă cu referire la

descrierea fenomenului propriu-zis (respectiv, SSB, SM și PM), fiind analizate și justificate efectele pe care le produce asupra randamentului și calității muncii.

Orice program de intervenție, oricât de bine ar fi el planificat și organizat, nu poate avea succes, dacă subiecții nu manifestă interes pentru schimbare. Prin urmare, schimbările înregistrate se datorează, pe de o parte, eforturilor depuse de moderator (relevante prin atitudinile pozitive și recunoștință manifestate de participanți atât pe parcursul activităților propriu-zise, cât și după finalizarea programului – orice întâlnire ulterioară era un prilej de bucurie în care își exprimau mulțumirea pentru faptul de a fi fost participanții acestui training); pe de altă parte, trebuie să recunoaștem și mobilizarea participanților prin implicarea activă și motivantă în timpul activităților în vederea însușirii noilor comportamente.

Eficiența programului de intervenție a fost analizată, aplicând metoda observației nestandardizate, având ca indicatori de analiză frecvența participării la ședințe, dinamica grupului și atmosfera generală în timpul training-ului, gradul de participare la activități și relațiile dintre participanți în cadrul ședințelor. În această ordine de idei, vom declara că nu am atestat absențe de la activități, iar întârzierile au fost minime. Atmosfera generală favorabilă, contagioasă în sensul bun al cuvântului, a determinat un climat afectiv facilitator pentru stabilirea unor interacțiuni optime atât între moderator și restul grupului, cât și între participanții la program. Pe parcursul ședințelor se putea observa un spor de deschidere a participanților spre achiziția de noi experiențe în vederea dezvoltării profesionale și personale. Nu am remarcat situații de marginalizare sau izolare în activitățile de grup. Satisfacția trăită ca urmare a ședințelor de training era mereu exprimată prin cuvinte de mulțumire și recunoștință la sfârșitul acestora.

Rezumând rezultatele obținute în experimentul cu caracter formativ, vom afirma că:

1. În rezultatul studiului am identificat o serie de elemente în conținutul RS a muncii care influențează negativ SSB, SM și PM a cadrelor didactice, dintre care cele mai semnificative sunt *prost plătită, condiții dificile, lipsă de respect* și a. În pofida eforturilor și a investițiilor afective pe care trebuie să le manifeste în activitatea de zi cu zi, aceste eforturi nu sunt răsplătite pe măsură, mai ales, în plan material. Dincolo de identificarea profundă cu activitatea profesională salariul este un fel de „unitate de măsură” a prestigiului și succesului social. Pe lângă salariul mic, SSB, SM și PM este afectată și de alte două elemente întâlnite în nucleul central: *condiții dificile* și *lipsă de respect*.

2. În structura RS a muncii la GE, pe lângă elementele comune, întâlnite și în structura RS la GC a fost găsit și termenul *satisfacție*. Acest element a devenit salient ca urmare a programului de intervenție psihosocială. În general, conținutul RS la GE exprimă tendințe spre centralizarea unor elemente pozitive, dezirabile cu referire la procesul muncii: *satisfacție*,

perfecționare, aptitudini, dăruire și trecerea unor elemente negative, cum ar fi *condiții dificile de muncă* în categoria elementelor cu statut ambiguu. Alte elemente care influențează favorabil SSB, SM și PM sunt *relațiile bune cu ceilalți* și *recunoașterea rezultatelor muncii* depuse.

3. Programul de intervenție care a constat dintr-un sistem de tehnici psihologice a produs un efect de facilitare asupra creșterii SSB, ridicării nivelului de SWLS, a modificat percepțiile defavorabile cu referire la sursele de insatisfacție în procesul muncii și în relațiile cu ceilalți, stimulând dorința persoanelor de perseverare în atingerea scopurilor pe termen lung, chiar și în cazul unor sarcini dificile sau obstacole intervenite.

4. Implicațiile activităților de intervenție se remarcă și în raport cu SM: subiecții din GE sunt mai mulțumiți decât colegii lor din GC, în ceea ce privește oportunitățile de dezvoltare profesională, își percep munca drept stimulatorie și interesantă. Ca urmare a programului de intervenție psihosocială s-au îmbunătățit și relațiile subiecților cu ceilalți, ei declarându-se foarte mulțumiți și destul de mulțumiți de interacțiunile cu cei din jur, pe care le percep mai favorabile și mai puțin stresante.

5. Prin program s-a realizat un spor sensibil de PM la subiecții din GE: ei se percep mai perseverenți în urmarea unor scopuri de lungă durată, chiar și atunci când acestea solicită investiții de timp și efort în învingerea unor obstacole, consideră că dau dovadă de o bună concentrare în realizarea sarcinilor și în gestionarea timpului pentru realizarea unor obiective personale, manifestă într-o mai mare măsură consecvență în realizarea unor proiecte în care cred sau pe care le consideră importante.

6. Am stabilit că putem influența, la necesitate, prin intermediul unui program de intervenție psihosocială schimbarea RS a muncii la cadrele didactice. Inițial am presupus că, prin creșterea nivelului SSB, SM și a PM, se va produce migrarea unor elemente periferice pozitive către nucleul central. Am considerat SSB, SM și PM aspecte ale personalității care ar putea suporta o intervenție psihosocială în vederea schimbării sau consolidării unei RS favorabile a muncii, deoarece aceste trei aspecte derivă în mod direct din activitatea profesională desfășurată de pedagogi. Chiar dacă RS a muncii la cadrele didactice nu s-a schimbat în mod spectaculos, fapt oarecum firesc, luând în considerare durabilitatea unei reprezentări în timp, totuși anumite schimbări s-au produs, ceea ce ne îndreptățește să afirmăm că ipoteza pentru acest studiu experimental s-a confirmat și că programul de intervenție psihosocială administrat de noi este adecvat și eficient.

CONCLUZII GENERALE ȘI RECOMANDĂRI

Studiul efectuat cu privire la RS a muncii învățătorului a prilejuit formularea următoarelor **concluzii cu caracter general**.

1. Reprezentările sociale sunt construcții socio-cognitive elaborate social, au un caracter relativ omogen, sunt caracteristice unui anumit grup social și create, în principal, în vederea stăpânirii realității complexe cu care se confruntă componenții acestui grup. Ele joacă un rol fundamental în dinamica relațiilor sociale și îndeplinesc următoarele patru funcții esențiale: cognitivă, identitară, justificativă și orientativă [29].

2. RS se caracterizează printr-o anumită structură internă, sunt împărtășite de membrii unui anumit grup social și se formează prin intermediul interacțiunilor dintre membrii acestui grup în vederea înțelegerii contextului social. În structura RS pot fi descoperite și elemente non-exprimabile, non-declarabile care formează așa numita „zonă mută” a reprezentării și care pot fi dezvăluite doar în condițiile aplicării unui consemn de substituție [29].

3. Orice RS este centrată și focalizată pe un anumit obiect social. Nu însă orice obiect social poate fi obiect de reprezentare. Pentru ca un obiect social să devină obiect de reprezentare este necesar ca el să întrunească anumite condiții și anume: să fie un obiect polimorf, să fie caracteristic unui grup social, să constituie o miză pentru identitatea sau coeziunea grupului dat, să fie în centrul unor dinamici sociale intergrupuri și să nu fie supus unor instanțe ideologice de control [26].

4. Munca, în general, iar munca învățătorului, în mod particular, poate fi considerată obiect social susceptibil de a fi și obiect de reprezentare deoarece ea, munca învățătorului, întrunește toate condițiile unui astfel de obiect social. Ea este un obiect social polimorf, ce se manifestă printr-o diversitate de cogniții, capabil de a genera noi semnificații și reevaluări în contextul schimbărilor sociale actuale, are o miză importantă în definirea identității profesionale a cadrelor didactice, iar RS a acesteia originează din dinamica și interacțiunile atât intragrupale (colegii de muncă), cât și cu alte grupuri sociale (elevi, părinți, alte categorii profesionale). În plus, RS a muncii învățătorului se adaptează și se cristalizează în corespundere cu schimbările sociale și reformele educaționale [25; 32].

5. În conținutul RS a muncii învățătorului se atestă elemente comune pentru toate categoriile de subiecți, cum ar fi: *aptitudini*, *responsabilitate*, *perseverență* ș.a. Elementul central, aflat pe primele poziții, se referă la dimensiunea vocațională a profesiei de cadru didactic – *aptitudini*. Pentru cadrele didactice cu vechimea în muncă până la 5 ani, munca este și *greă*, un element central întâlnit doar la acest grup, iar pentru cadrele didactice cu vechimea în muncă peste 5 ani, din mediul urban, instituții de stat, munca mai este și *prost plătită* – element care nu apare la cadrele didactice din instituții private. La cadrele didactice în exercițiul funcțiunii spre

deosebire de cele aflate în proces de formare printre elementele centrale se găsesc și termenii *competență și dăruire* [31].

6. În condițiile unui „consemn normal”, conținutul RS a muncii este preponderent pozitiv, pe când în condițiile unui consemn de substituție apar o serie de elemente negative care nu sunt întâlnite în primul caz, cum ar fi: *corupție, elevi obraznici, muncă neprețuită*. Aceste elemente formează zona mută a reprezentării a RS muncii învățătorului. Printre elementele care apar în zona mută se observă și elemente cu referire la SSB (*greă, chin*), SM (*prost plătită, muncă neprețuită, elevi obraznici*) și PM (*perseverență, efort*) [31].

7. Se înregistrează diferențe în ceea ce privește evaluarea stării subiective de bine la cadrele didactice din instituții private (IP) comparativ cu cele din instituții de stat (IS). Însă la unele aspecte pot fi identificate diferențe mai mult între grupul de cadre didactice din mediul urban (IP și IS), decât între cadrele didactice din școli rurale și cele urbane [33].

8. Subiecții din IP au un grad mai înalt de satisfacție în muncă în raport cu diverse aspecte ale activității profesionale, pe când cei din instituții de stat sunt mai degrabă mulțumiți la un nivel mediu, excepție fiind nivelul de remunerare, față de care cadrele didactice din instituțiile de stat se declară foarte nemulțumite [33].

9. Majoritatea cadrelor didactice manifestă un nivel înalt și moderat de persistență motivațională, cu tendințe spre foarte înalt la cadrele didactice de la IP. În realizarea sarcinilor, chiar dificile, ce necesită timp și efort, dovedesc un nivel înalt de angajament și concentrare [31].

10. O serie de elemente în conținutul RS a muncii influențează negativ SSB, SM și PM a cadrelor didactice, dintre care cele mai semnificative sunt *prost plătită, condiții dificile, lipsă de respect* și a. În pofida eforturilor și a investițiilor afective pe care trebuie să le manifeste în activitatea de zi cu zi, aceste eforturi nu sunt răsplătite pe măsură, mai ales, în plan material. Dincolo de identificarea profundă cu activitatea profesională salariul este un fel de „unitate de măsură” a prestigiului și succesului social. Pe lângă salariul mic, SSB, SM și PM este afectată și de alte două elemente întâlnite în nucleul central: *condiții dificile și lipsă de respect* [26; 28].

11. În structura RS a muncii la GE, pe lângă elementele comune, întâlnite și în structura RS la GC a fost găsit și termenul *satisfacție*. Acest element a devenit salient ca urmare a programului de intervenție psihosocială. În general, conținutul RS la GE exprimă tendințe spre centralizarea unor elemente pozitive, dezirabile cu referire la procesul muncii: *satisfacție, perfecționare, aptitudini, dăruire* și trecerea unor elemente negative, cum ar fi *condiții dificile de muncă* în categoria elementelor cu statut ambiguu. Alte elemente care influențează favorabil SSB, SM și PM sunt *relațiile bune cu ceilalți și recunoașterea rezultatelor muncii* depuse [28].

12. Programul de intervenție care a constat dintr-un sistem de tehnici psihologice a produs un efect de stimulare și facilitare a creșterii SSB, SM și PM ale subiecților din GE. Ei trăiesc o

stare dispozițională mai bună, mai puțin se simt lipsiți de energie, se declară, într-un număr mai mare, destul de fericiți și sunt de acord că fericirea poate fi găsită în multe lucruri; sunt mai mulțumiți decât colegii lor din GC în ceea ce privește oportunitățile de dezvoltare profesională, își percep munca drept stimulatoare, interesantă și se percep mai perseverenți în urmarea unor scopuri de lungă durată, chiar și atunci când acestea solicită investiții de timp și efort în învingerea unor obstacole, consideră că dau dovadă de o bună concentrare în realizarea sarcinilor și în gestionarea timpului pentru realizarea unor obiective personale, manifestă într-o mai mare măsură consecvență în realizarea unor proiecte în care cred sau pe care le consideră importante [31].

Sintetizând rezultatele științifice prilejuite de studiul nostru de doctorat, vom conchide prin a afirma că scopul și obiectivele de cercetare propuse au fost realizate pe deplin și că drept urmare a fost **soluționată problema științifică importantă** care constă în *identificarea conținutului și structurii reprezentării sociale a muncii la cadrele didactice din învățământul primar și a factorilor ce le determină, fapt ce a permis, prin program special de intervenție psihosocială, stabilirea* condițiilor de a produce schimbări în reprezentarea socială a muncii, *având drept efect creșterea* nivelului stării de bine, a satisfacției în muncă și perseverenței motivaționale la cadrele didactice.

Rezultatele studiului teoretico-experimental al RS muncii la cadrele didactice din învățământul primar oferă oportunitatea de a propune **recomandări** privind dezvoltarea practicii psihologice și a cercetărilor de perspectivă în domeniul dat:

1. Sugerăm ca programul de intervenție psihosocială vizând schimbarea RS a muncii învățătorului să fie preluat și utilizat de către psihologi în scop de cercetare a condițiilor de dezvoltare și consolidare a unei RS a muncii care să favorizeze creșterea nivelului SSB, SM și PM la cadrele didactice și de optimizare a muncii lor.

2. Recomandăm psihologilor să manifeste interes față de problema creșterii calității muncii și a confortului psihologic la locul de muncă al cadrelor didactice prin punerea în uz a paradigmei schimbării RS a muncii, organizând și desfășurând practici sociale adecvate, inclusiv pe cele prezentate în studiul de față.

3. Propunem lărgirea ariei de cercetare a reprezentării sociale a muncii incluzând în demersul investigațional și alte categorii de cadre didactice, cum ar fi profesorii de gimnaziu, de liceu și cadrele didactice universitare.

4. Sugerăm în calitate de problemă de cercetare pentru un posibil studiu al reprezentării sociale a muncii la cadrele didactice identificarea și dezvoltarea prin acțiuni psihologice ale elementelor din RS ce vizează potențialul de dezvoltare a potențialului uman ce-l conține munca

de pedagog, posibilitățile și oportunitățile enorme de autoactualizare și perfecționare pe care le oferă această muncă subiecților ei.

5. Atragem atenția psihologilor asupra faptului că pentru a asigura durabilitatea practicilor de dezvoltare personală și profesională este necesar de a elabora și implementa un program de activități planificate, bine concepute și organizate, astfel ca aceste practici să determine schimbarea unor elemente periferice din structura RS a muncii și, în timp, a celor din nucleul central.

6. Considerăm utilă și oportună elaborarea pentru unitățile de formare continuă a cadrelor didactice și managerii școlari a unui program de dezvoltare profesională și personală a cadrelor didactice centrat pe ideea edificării unei RS a muncii care să determine creșterea nivelului calității muncii și a confortului psihologic la locul de muncă.

BIBLIOGRAFIE

1. Abric J.-C. Pratiques sociales et représentations. Paris: PUF, 1994. 238 p.
2. Bălan B. Reprezentarea socială a profesiei psihologului: între a fi și a deveni. În: Psihologia socială. Iași: Polirom, Nr. 4, 1999, p. 74-88.
3. Bonneec Y., Roussiau N., Vergès P. L'analyse prototypique et catégorielle: une étude sur la démarche qualité en institution hospitalière. În: Revue européenne de psychologie appliquée, Nr. 52, 2002, p. 213-220.
4. Constantin T. Predictorii ai persistenței motivaționale. Rolul implicării motivaționale. În: T. Constantin (coord.). Determinanți ai motivației în muncă. De la teorie la analiza realității organizaționale. Iași: Editura Universității „A. I. Cuza”, 2009, p. 149-180.
5. Curelaru M. Reprezentări sociale. Iași: Polirom, 2006. 235 p.
6. Doise W. Ancorarea în studiul reprezentărilor sociale. În: A. Neculau (coord.). Reprezentările sociale. Psihologia câmpului social. Iași: Polirom, 1997, p. 155-166.
7. Doise W. Les représentations sociales. Paris: PUF, 1986. 234 p.
8. Fisher G. N. Les concepts fondamentaux de la psychologie sociale. Montréal: Presses de l'université de Montréal, 1987. 118 p.
9. Guimelli Ch., Deschamps J.-C. Effets de contexte sur la production d'associations verbales. Le cas des représentations sociales de gitans. In: Les Cahiers Internationaux de Psychologie Sociale, Nr. 47-48, 2000, p. 44-54.
10. Guimelli Ch. Normativitate, reprezentări sociale și strategii de mascare. În: M.-L. Rouquette (coord.). Gândirea socială. Perspective fundamentale și cercetări aplicate. Iași: Polirom, 2010, p. 173-192.
11. Jodelet D. Représentations sociales: phénomènes, concepts et théorie. In: S. Moscovici (ed.). Psychologie sociale. Paris: PUF, 1984. P. 357-378.
12. Jodelet D. Reprezentările sociale, un domeniu în expansiune. În: Neculau A. (coord.). Reprezentările sociale. Psihologia câmpului social. Iași: Polirom, 1997, p. 85-106.
13. Mannoni P. Les représentations sociales. Paris: PUF, 1998. 235 p.
14. Moliner P. Cinci întrebări în legătură cu reprezentările sociale. În: Neculau A. (coord.). Reprezentările sociale. Psihologia câmpului social. Iași: Polirom, 1997, p. 145-154.
15. Moscovici S. Influență socială și schimbare socială. Iași: Polirom, 2011. 256 p.
16. Moscovici S. Fenomenul reprezentărilor sociale. În: A. Neculau (ed.). Reprezentările sociale. Psihologia câmpului social. Iași: Polirom, 1997, p. 15-75.
17. Moscovici S. La psychanalyse, son image, et son publique. Paris: PUF, 1961. 211 p.
18. Muntele-Hendreș D. Starea subiectivă de bine. Iași: Universitatea „Al. Ioan Cuza”, 2009. 396 p.

19. Neculau A., Curelaru M. Reprezentările sociale. În: A. Neculau (coord.). Manual de psihologie socială. Iași: Polirom, 2004, p. 294-318.
20. Neculau A. (coord). Psihologie socială. Iași: Polirom, 1996. 224 p.
21. Neculau A. (coord). Reprezentările sociale. Iași: Polirom, 1997. 243 p.
22. Negură I., **Sîrbu M.** Relația dintre reprezentările sociale și starea subiectivă de bine. În: Perspectivele și problemele integrării în Spațiul European al Învățământului superior. Cahul: CP Universitatea de Stat „Bogdan Petriceicu Hașdeu”, 2014, p. 212-218.
23. Negură L. Le travail après le communisme. L'émergence d'une nouvelle représentation sociale dans l'espace postsoviétique. Quebec: Les Presses de l'Université Laval, 2007. 165 p.
24. Palmonari A., Zani B. Les représentations sociales dans le champ des professions psychologiques. In: D. Jodelet (ed.). Les représentations sociales. Paris: PUF, 1989, p. 67-89.
- 25. Sîrbu M.** Importanța muncii în viața omului. În: I. Racu (coord.). Asistența psihologică, psihopedagogică și socială ca factor al dezvoltării societății. Chișinău: CEP UPS „Ion Creangă”, 2010, p. 107-110.
- 26. Sîrbu M.** Reprezentarea socială a muncii la învățătorii claselor primare. În: Tendințe moderne de dezvoltare economică și financiară a spațiului rural: mater. conf. șt. naț. Chișinău, UASM, 27.04.2012. Vol. 31. Chișinău: CE UASM, 2012, p. 701-706.
- 27. Sîrbu M.** Reprezentări și practici sociale. În: Probleme ale științelor socioumanistice și modernizării învățământului. Chișinău: CEP UPS ”Ion Creangă”, 2014, p. 371-375.
- 28. Sîrbu M.** Satisfacția în muncă. In: Probleme actuale ale științelor umanistice și modernizării învățământului. Conf. șt. anuală, Chișinău, 05.04.2012. Vol. 1. Chișinău: CEP UPS ”Ion Creangă”, 2012, p. 161-164.
- 29. Sîrbu M.** Istoricul apariției și dezvoltării reprezentărilor sociale. În: Psihologie. Pedagogie specială. Asistență socială. 2013, Nr. 2 (31), p. 89-93.
- 30. Sîrbu M.** Problema schimbării reprezentărilor sociale. În: Psihologie. Pedagogie specială. Asistență socială. 2014, Nr. 1 (34), p. 8-17.
- 31. Sîrbu M.** Reprezentarea socială a muncii la cadrele didactice din învățământul primar. În: I. Negură (coord.). Formarea competențelor de rezolvare a problemelor psihologice în procesul instruirii inițiale și continue a psihologilor. Chișinău: CEP UPS „Ion Creangă”, 2014, p. 201-227.
- 32. Sîrbu M.** Atitudinea pedagogilor față de munca prestată. În: Psihologie. Pedagogie specială. Asistență socială. 2010, Nr. 3 (20), p. 72-76.
- 33. Sîrbu M.,** Negură I. Reprezentarea socială a muncii la învățătorii din școlile de stat și private. În: Psihologie. Pedagogie specială. Asistență socială. 2006, Nr. 2 (3), p. 48-50.

ADNOTARE

Popescu Maria. *Reprezentarea socială a muncii la cadrele didactice din învățământul primar.*

Teză de doctor în psihologie. Chișinău, 2016.

Structura tezei. Lucrarea cuprinde adnotările, lista abrevierilor, introducere, trei capitole, concluzii generale și recomandări practice, lista bibliografică din 215 de titluri, glosar, 155 pagini de text de bază, 19 tabele, 94 figuri, 10 anexe. Rezultatele științifice obținute sunt publicate în 17 lucrări științifice.

Cuvintele-cheie: reprezentare socială, elementele centrale, elementele periferice, zona mută, ancorare, obiectificare, obiect de reprezentare, satisfacție în muncă, stare subiectivă de bine, persistența motivațională.

Domeniu de studiu: psihologia cadrului didactic.

Scopul cercetării constă în relevarea conținutului și structurii reprezentării sociale a muncii la cadrele didactice din învățământul primar și a factorilor ce le determină, a relației ei cu starea subiectivă de bine, satisfacția în muncă, persistența motivațională și a condițiilor psihologice de schimbare a acestei reprezentări.

Obiectivele cercetării: Analiza literaturii de specialitate în domeniul reprezentărilor sociale în vederea delimitării aspectelor teoretice relevante pentru elaborarea și desfășurarea studiului experimental privind RS a muncii la cadrele didactice din învățământul primar; Determinarea conținutului RS a muncii învățătorului și a modului în care este structurat acest conținut la cadrele didactice din învățământul primar în funcție de nivelul lor de formare / profesionalizare, de tipul și locul de amplasare a instituțiilor școlare în care ele activează; Evidențierea elementelor din RS a muncii învățătorului la cadrele didactice în exercițiu din învățământul primar cu referire la a) SSB, b) SM și c) PM; Stabilirea condițiilor care vor face posibilă schimbarea unor elemente periferice a RS a muncii la cadrele didactice, astfel încât ea să favorizeze apariția și consolidarea stării de bine, satisfacției în muncă și persistenței motivaționale; Elaborarea unui program de intervenție psihosocială și a unui set de activități de creștere a SSB, SM și PM, care să permită schimbarea anumitor elemente din sistemul periferic, care, în timp, vor atrage după sine și modificarea unor elemente din nucleul central; Determinarea eficienței programului de intervenție psihosocială și propunerea unor recomandări privind strategiile de schimbare a unor elemente din RS a muncii învățătorului.

Noutatea științifică a rezultatelor obținute rezidă în faptul că pentru prima dată în Republica Moldova au fost determinate conținutul și structura reprezentării sociale a muncii la cadrele didactice din învățământul primar și a factorilor ce le influențează. În plus, au fost identificate elementele ei constituente care ar putea fi integrate într-un program de intervenție psihosocială în vederea producerii de schimbări în reprezentarea socială astfel ca ea să favorizeze îmbunătățirea calității muncii învățătorului și a stării lui psihomorale.

Problema științifică importantă soluționată constă în *identificarea* conținutului și structurii reprezentării sociale a muncii la cadrele didactice din învățământul primar și a factorilor ce le determină, *fapt ce a permis, prin program special de intervenție psihosocială, stabilirea* condițiilor de a produce schimbări în reprezentarea socială a muncii, *având drept efect creșterea* nivelului stării subiective de bine, a satisfacției în muncă și perseverenței motivaționale la cadrele didactice.

Semnificația teoretică a lucrării vizează relevarea conținutului și structurii reprezentării sociale a muncii la cadrele didactice și stabilirea modului în care anumite elemente cu referință la starea subiectivă de bine, satisfacția în muncă și persistența motivațională pot fi schimbate în sensul dezirabil.

Valoarea aplicativă a lucrării. Dat fiind faptul că reprezentarea socială este un diriguitor esențial al acțiunilor, conduitelor și practicilor sociale, implicit al celor profesionale, valoarea aplicativă a studiului constă în elaborarea, implementarea și validarea unui program de intervenție psihosocială la cadrele didactice din învățământul primar în vederea creșterii stării lor de bine, a satisfacției în muncă și a perseverenței motivaționale, care poate fi utilizat, în procesul formării inițiale și continue, cu efect benefic asupra calității muncii și a vieții lor.

Implementarea rezultatelor științifice. Rezultatele cercetării și concluziile studiului empiric au fost incluse în tematica disciplinelor academice elaborate de autor și utilizate în lucrul cu studenții și profesorii la cursurile predate, au fost implementate în cadrul procesului de formare inițială și continuă a învățătorilor, în conținutul și metodologia cursului *Psihologie educațională* pentru Facultatea Limbi și Literaturi Străine și Facultatea Științe Exacte și Tehnologii Informaționale ale UPS "Ion Creangă".

АННОТАЦИЯ

Попеску Мария. *Социальное представление труда у учителей начальных классов.*

Диссертация на соискание степени доктора психологии.

Кишинэу, 2016.

Структура диссертации. Диссертация состоит из аннотаций, списка сокращений, введения, трёх глав, общих выводов и рекомендаций, библиографии из 215 названий, 10 приложений, глоссарий, 155 страниц основного текста, 19 таблиц, 94 фигуры. Результаты исследования опубликованы в 17 научных работах.

Ключевые слова: социальное представление, труд, центральные элементы, периферийные элементы, объективация, невидимая зона представления, объект представления, удовлетворенность трудом, состояние субъективного благополучия, мотивационная настойчивость.

Область исследования: психология учителя.

Целью исследования является выявление содержания и структуры социального представления труда учителя начальной школы, его влияния на состояние субъективного благополучия, удовлетворенность своим трудом, мотивационную настойчивость и психологических условий его изменения.

Задачи исследования: анализ научной литературы в области социальных представлений для обозначения соответствующих аспектов необходимых для планирования и проведения исследования; определение содержания и структуры социального представления труда у педагогов начальной школы и их зависимости от уровня профессиональной подготовки, типа и места расположения школ, в которых они работают; выявление элементов социального представления труда учителя связанных со состоянием субъективного благополучия, удовлетворенностью трудом и мотивационной настойчивостью; выявление психологических условий изменения социального представления труда учителя, таким образом чтобы оно способствовало повышению состояния субъективного благополучия, удовлетворенности трудом и мотивационной настойчивости; определить эффективность экспериментальной тренинговой программы и предложить рекомендации по стратегии изменения некоторых элементов социального представления о труде учителя.

Научная новизна заключается в том, что впервые в Республике Молдова были определены содержание, структура и факторы социального представления труда у учителей начальных классов, а также были идентифицированы репрезентационные элементы связанных со состоянием субъективного благополучия и внесены в экспериментальную программу изменения социального представления с тем, чтобы оно способствовало улучшению качества труда и психолого-нравственного состояния учителя.

Решенная значимая научная проблема состоит в определении содержания и структуры социального представления о труде учителя, факторов, которые влияют на них, что позволило бы при помощи специальной экспериментальной программы выявить психологические условия изменения социального представления учительского труда, способствующие повышению субъективного состояния благополучия, удовлетворенности своим трудом и мотивационной настойчивости.

Теоретическое значение исследование состоит в раскрытии содержания и структуры социального представления о своем труде у учителей начальных классов и выявлении тех составляющих элементов этого представления которые семантически связаны со состоянием субъективного благополучия, удовлетворенности трудом мотивационной настойчивости.

Практическое значение исследования заключается в разработке, реализации и экспериментальном апробировании программы психологического тренинга по изменению социального представления учительского труда с тем чтобы оно способствовало повышению их психологического благополучия, удовлетворенности трудом и мотивационной настойчивости.

Внедрение научных результатов. Результаты исследования были использованы в рамках вузовской подготовки будущих учителей и непрерывного обучения учителей, в развитии и усовершенствовании курса *Педагогическая психология*, читаемого на факультетах Информатики и Иностранных Языков Государственного Педагогического Университета имени "Иона Крянгэ".

ANNOTATION

**Popescu Maria. *Social representation of work to teachers in primary education.*
PhD thesis in psychology. Chisinau, 2016.**

Thesis structure. The thesis includes annotations, list of abbreviations, introduction, three chapters, conclusions and practical recommendations, 215 titles of bibliography, glossary, 155 pages of basic text, 19 tables, 94 figures, 10 annexes. The results of the research have been published in 17 scientific articles.

Keywords: social representation, teacher's work, central core, peripheral system, mute area of social representation, anchoring, objectification, objects of representatio, work satisfaction, subjective state of well being, motivational persistence.

Field of study: teachers' psychology.

The aim of the research is to reveal the content and the structure of social representation of work at teachers from primary education and factors that determine, its relationship with the subjective state well being, work satisfaction, persistence motivational and psychological conditions change that representation.

Research objectives: To analyze the social representations theories in order to establish the relevant aspects for running a research; Determination the social representation content of work and how it's structured content to teachers in primary education according to their level of training / professionalization of the type and location of schools in which they operate; To reveal the elements of social representation of work at these two groups referring to their subjective state of well being, work satisfaction and motivational persistence; To identify the conditions that will make possible to change teachers' social representation of work, so that they will foster the subjective state of well being, work satisfaction and motivational persistence; Determine the effectiveness of psychosocial intervention program and propose recommendations on strategies to change some elements of social labor representation teacher.

The scientific novelty of the results is that for the first time in Moldova were determined content and structure of social representation of work to teachers in primary education and the factors influencing them. In addition, its constituent elements have been identified which could be integrated into a psychosocial intervention program to produce changes in social representation so that she would encourage improved work quality and state of psycho-moral teacher.

The solved scientific problem is to identify the content and structure of social representation of work to teachers in primary education and factors that determine, which allowed by special psychosocial intervention, establishing the conditions for making changes to the social representation of labor having the effect of increasing levels of subjective well, job satisfaction and motivation to teachers perseverance.

The theoretical significance of the study reveals the content and structure of social representation of work from teachers and determining how certain elements with reference to the subjective state of good, job satisfaction and motivational persistence can be exchanged for the purposes desirable.

The practical value. Considering that social representation is a guiding core of actions, behaviors and social practices, the default of the professional value of the study lies in the development, implementation and validation of a program of psychosocial intervention to teachers in primary education to increase their state well, job satisfaction and motivation perseverance, which can be used in the process of initial and continuing with beneficial effect on their quality of work and life.

The implementation of scientific results. The research results were implemented within the program of initial and continuous training of teachers, within the content and the methodology of educational psychology course for students of the Department of Foreign Languages and Literatures, and of the Department of Exact Sciences and IT at "Ion Creanga" Pedagogical State University.

POPESCU MARIA

**REPREZENTAREA SOCIALĂ A MUNCII LA CADRELE
DIDACTICE DIN ÎNVĂȚĂMÂNTUL PRIMAR**

**SPECIALITATEA 511.02 – PSIHOLOGIA DEZVOLTĂRII ȘI
PSIHOLOGIA EDUCAȚIONALĂ**

Autoreferatul tezei de doctor în psihologie

Aprobat spre tipar:

Formatul hârtiei 60x84 1/16

Hârtie ofset.

Tipar ofset. Tirajul 40 ex.

Coli de tipar 8

Comanda Nr.

Tipografia UPS «Ion Creangă»