

INSTITUTUL DE ȘTIINȚE ALE EDUCAȚIEI

Cu titlu de manuscris
C.Z.U: 376.33:316.61/.64 (043.2)

PLĂTICĂ ADINA

**IMPACTUL ATITUDINILOR
PREADOLESCENTULUI CU
HIPOACUZIE ASUPRA RELAȚIILOR
INTERPERSONALE CU SEMENII**

511.03 – PSIHLOGIE SOCIALĂ

Autoreferatul tezei de doctor în psihologie

CHIȘINĂU, 2016

Teza a fost elaborată în cadrul Catedrei de Psihologie Aplicată a Universității de Stat din Moldova

Conducător științific:

BOLBOCEANU Aglaida, doctor habilitat în psihologie, profesor cercetător

Referenți oficiali:

1. **RACU Igor**, doctor habilitat în psihologie, profesor universitar, Universitatea Pedagogică de Stat "Ion Creangă"
2. **VASIAN Tatiana**, doctor în psihologie, Institutul de Științe ale Educației


Componența Consiliului Științific Specializat:


1. **BUCUN Nicolae**, președinte, doctor habilitat în psihologie, profesor universitar
2. **PALADI Oxana**, secretar științific, doctor în psihologie, conferențiar universitar
3. **JELESCU Petru**, doctor habilitat în psihologie, profesor universitar
4. **PLATON Carolina**, doctor habilitat în pedagogie, doctor în psihologie, profesor universitar
5. **OLĂRESCU Valentina**, doctor în psihologie, conferențiar universitar
6. **PAVLENKO Lilia**, doctor în psihologie
7. **POTÂNG Angela**, doctor în psihologie, conferențiar universitar

Susținerea va avea loc la "22" septembrie 2016, ora 13⁰⁰ în ședința Consiliului științific specializat D 38 511.03-06 din cadrul Institutului de Științe ale Educației, adresa: str. Doina, 104, or. Chișinău, Republica Moldova, sala 212.

Teza de doctor și autoreferatul pot fi consultate la biblioteca Institutului de Științe ale Educației și la pagina web a C.N.A.A. (www.cnaa.md)

Autoreferatul a fost expediat la "16" august 2016

Secretar științific al Consiliului științific specializat  **Paladi Oxana**
doctor în psihologie, conferențiar universitar

Conducător științific,  **Bolboceanu Aglaida**
doctor habilitat în psihologie, profesor cercetător

Autor  **Plătică Adina**

REPERELE CONCEPTUALE ALE CERCETĂRII

Actualitatea temei. Cunoașterea și educația sunt doi factori primordiali pentru succesul incluziunii sociale. Din asemenea perspectivă, psihologia modernă are menirea să conceptualizeze și să elaboreze suportul științifico-psihologic, contribuind astfel, prin metode specifice, la dezvoltarea personalității ca subiect al relațiilor sociale.

Interrelația "atitudine – relații interpersonale" include două formațiuni psihologice care se întâlnesc în comunicare – activitate în cadrul căreia apar și se dezvoltă ambele [2]. În contextul cercetării, relevăm relația bidirecțională dintre atitudini și relații interpersonale. Ultima se prezintă ca spațiu de apariție, manifestare și dezvoltare a atitudinilor, modificându-se odată cu dezvoltarea atitudinilor [8]. Conștientizarea acestor circumstanțe a condus spre inițierea cercetării atitudinilor preadolescentului cu dizabilitate auditivă (hipoacuzie) și impactului lor asupra relațiilor interpersonale.

Problema copiilor cu CES, inclusiv a celor cu dizabilitate auditivă (hipoacuzie), apare astăzi ca una prioritară în politicile educaționale ale Republicii Moldova [32]. Conform Biroului Național de Statistică al Republicii Moldova, care prezintă informația vizând numărul elevilor cu deficiențe înscrși în învățământul special (în anul de studii 2010-2011), copiii cu dizabilitate auditivă (hipoacuzie) constituie 7,5%, crescând în anul de studii 2014-2015 până la 12,1% [35].

Copiii cu dizabilitate auditivă (hipoacuzie) sunt lipsiți de sursele de informație la care au acces colegii lor cu dezvoltare tipică [9]. Restricționați în utilizarea canalelor de percepție auditivă, copiii nu pot cunoaște întreaga diversitate a experienței umane, astfel multe dintre resursele sociale și personale rămân inaccesibile pentru ei [16]. Limitele în activitățile practice și în jocuri afectează formarea funcțiilor psihice superioare, iar stările emoționale negative, nemulțumirea cronică determină modificări patologice ale caracterului, distorsiuni în formarea personalității, formarea unor atitudini negative față de lumea înconjurătoare [4].

Procesul de socializare a preadolescentului cu dizabilitate auditivă (hipoacuzie) are loc în condiții deprivat. Afectarea auzului îngustează contactele interpersonale cu colegii și mediul social, care, la rândul său, provoacă diminuarea experienței de comunicare, întârzierea în formarea relațiilor interpersonale mature, primitivitatea și încetinirea percepției sociale și a reflecției, sensibilitatea redusă la estimările altora [17]. Are loc deprivarea senzorială, comunicativă, emoțională, informațională, socială și de familie [34]. Specificul procesului de socializare afectează formarea competenței de comunicare, inclusiv și natura relațiilor interpersonale [25].

Dezvoltarea personalității și socializarea preadolescentului cu dizabilitate auditivă (hipoacuzie) poate fi facilitată dacă vom consolida abilitățile lor sociale, printre care cele mai importante sunt capacitățile de stabilire a relațiilor interpersonale [11]. În perioada de preadolescență se însușesc normele și valorile general acceptate, se educă fidelitatea, maturitatea. Acest proces implică comunicarea cu colegii, formarea grupurilor de semeni și apariția prietenilor apropiați. Potrivit studiilor din psihologia socială, preadolescenții recurg la conflict și răzvrătire ca mijloc de obținere a autonomiei și a independenței față de părinții lor. Respectiv, comunicarea cu semenii devine activitate dominantă, influențând ideile, rolurile și valorile preadolescenților [3, 6].

Grupurile sociale de referință sunt constituite, de regulă, din persoane cu care preadolescentul interacționează frecvent sau are relații apropiate [5]. Dezvoltarea interacțiunilor flexibile și adecvate în comportamentul social, abilitatea de a forma relații interpersonale productive, asimilarea rolurilor sociale, dezvoltarea socio-emoțională – este un obiectiv esențial în formarea preadolescentului cu dizabilitate auditivă (hipoacuzie).

Descrierea situației în domeniul de cercetare și identificarea problemei de cercetare. Odată cu aprobarea principiului incluziunii în educație, care presupune creșterea ratei socializării și a integrării persoanelor cu dizabilități în societate, problema dificultăților de relaționare interpersonală a copiilor cu dizabilitate auditivă (hipoacuzie) s-a acutizat vădit, în special la vârsta preadolescentă [9, 14, 18]. În condițiile incluziunii școlare, chiar și atunci când se reușește la învățătură, nu se reușește în relații. În literatura de specialitate națională, cât și cea de peste hotare, descrise sunt anumite aspecte ale dificultăților de interrelaționare: N. Bucun, A. Bolboceanu, V. Rusnac, T. Vasian, V. Olărescu, T. Vrășmaș, C. Neamțu, A. Gherguț, I. Stanică și M. Pora, P. Боскис, Э. Вийтар, А. Дьячков, А. Зотова, З. Медведева, В. Петрова, Н. Шматко, Н. Furth etc., nu sunt însă suficient abordate cauzele lor. De cele mai multe ori se examinează importanța mediului, mai puțin – se analizează resursele personale.

Totodată, analiza situației în domeniul de cercetare ne-a permis să constatăm că, până în prezent, puțin se cunoaște care este propriul aport al preadolescentului cu dizabilitate auditivă (hipoacuzie) în formarea relațiilor cu ceilalți. În contextul incluziunii, însă, necesitatea asistenței psihologice a dezvoltării relațiilor interpersonale eficiente bazate pe colaborare, susținere, înțelegere etc. la preadolescenții cu dizabilitate auditivă (hipoacuzie) a crescut considerabil. În această ordine de idei, se impune realizarea unor studii multidimensionale necesare. Din acest punct de vedere, **problema cercetării** este generată de contradicția dintre necesitatea identificării și dezvoltării resurselor psihologice personale și cunoașterii condițiilor psihologice și psihosociale, care pot contribui la stabilirea unui sistem de relații interpersonale al preadolescenților cu dizabilitate auditivă (hipoacuzie), pe de o parte, și de deficitul de informație științifică existent în domeniul vizat, pe de altă parte. Prin prezenta cercetare intenționăm să răspundem la întrebările legate de rolul atitudinilor preadolescenților cu dizabilitate auditivă (hipoacuzie) în relațiile interpersonale cu semenii lor și unele oportunități de intervenție psihologică întru facilitarea procesului de stabilire și menținere a relațiilor lor cu ceilalți.

Astfel, **scopul cercetării** rezidă în determinarea impactului atitudinilor preadolescentului cu dizabilitate auditivă (hipoacuzie) față de semenii asupra relațiilor interpersonale și stabilirea condițiilor psihosociale de valorificare a acestora în dezvoltarea relațiilor interpersonale.

În corespundere cu problema enunțată și scopul trasat, ne propunem următoarele **obiective**:

- analiza teoretică a particularităților atitudinilor preadolescenților și evidențierea rolului acestora în procesul de constituire a relațiilor interpersonale;
- determinarea, prin experiment, a particularităților psihologice ale atitudinilor preadolescenților cu dizabilitate auditivă (hipoacuzie) și a specificului relațiilor interpersonale cu semenii;

- elaborarea și implementarea unui program de intervenție psihologică în dezvoltarea atitudinilor și a relațiilor interpersonale pozitive față de semenii, în special, față de cei fără dizabilitate auditivă (hipoacuzie);

- determinarea eficienței Programului de intervenție psihologică în vederea schimbării atitudinilor preadolescenților în procesul experimentului formativ;

- elaborarea recomandărilor cu privire la suportul psihologic al dezvoltării atitudinilor și a relațiilor interpersonale a preadolescenților cu dizabilitate auditivă (hipoacuzie).

Metodologia cercetării derivă din obiectul, scopul și sarcinile cercetării și se constituie din: metode teoretice (analiza și sinteza literaturii de specialitate); metode empirice (observarea directă cu observator ignorat; metoda "Eseul" pentru depistarea atitudinilor, particularităților comunicative și relațiilor interpersonale; metoda "Spune ce gândești despre tine și despre alții" pentru determinarea atitudinilor, stereotipurilor și reprezentărilor; metoda proiectivă de studiere a atitudinilor și a relațiilor interpersonale "Test-filmul" Rene Gille (TFRG); experimente de constatare și de control; intervenții psihologice; metode statistice (frecvența și media grupurilor; testul Mann-Whitney pentru testarea ipotezelor referitoare la diferențele dintre loturile experimentale și Coeficientul de corelație Pearson).

Noutatea și originalitatea științifică. Pentru prima dată în Republica Moldova:

- A fost realizat un studiu al atitudinilor și relațiilor interpersonale ale preadolescentului cu dizabilitate auditivă (hipoacuzie) în activitățile școlare și extrașcolare. Important în studiul promovat este abordarea impactului propriilor atitudini în dezvoltarea preadolescentului cu dizabilitate auditivă (hipoacuzie) ca personalitate și ca subiect al relațiilor sale cu alte persoane.

- Obiectul unei cercetări a devenit particularitățile atitudinilor care generează dificultăți în relațiile interpersonale la preadolescenții cu dizabilitate auditivă (hipoacuzie).

- Programul de intervenție psihologică elaborat pentru dezvoltarea atitudinilor față de persoanele din ambientul lor apropiat și, ca urmare, optimizarea relațiilor interpersonale a fost construit pe baza încurajării implicării proprii în dezvoltarea relațiilor cu cei din jur și depășirea dificultăților de interacțiune cu semenii..

- În particular, în procesul intervenției psihologice a fost valorificată ideea decentrării de la poziția sau scopul celui alt și concentrarea pe propriile atitudini, manifestarea inițiativei.

- Contextul în care a derulat intervenția psihologică a fost apropiat celui cotidian, unde preadolescentul interacționează atât cu persoane cu dizabilitate auditivă (hipoacuzie), cât și cu cele cu o dezvoltare tipică.

- Implementarea Programului de intervenție psihologică a permis profilarea unor condiții psihosociale eficiente (metode, tehnici, procedee) pentru soluționarea dificultăților de constituire și menținere a relațiilor interpersonale constructive.

Problema științifică importantă soluționată constă în determinarea impactului atitudinilor preadolescenților cu dizabilitate auditivă (hipoacuzie) asupra relațiilor lor cu semenii, fapt ce a condus la stabilirea unor noi oportunități de intervenție psihologică, în baza cărora a fost elaborat un Program de intervenție psihologică și demonstrat potențialul lui de ameliorare a relațiilor interpersonale cu semenii.

Semnificația teoretică a lucrării rezidă în determinarea particularităților atitudinilor preadolescentului cu dizabilitate auditivă (hipoacuzie) ca subiect al relațiilor interpersonale și a impactului lor asupra interrelaționării cu semenii; în elaborarea și validarea bazelor metodologice ale intervenției psihologice în vederea dezvoltării atitudinilor față de semenii și facilitarea procesului de socializare a preadolescentului cu dizabilitate auditivă (hipoacuzie). Rezultatele cercetării completează cunoașterea psihologică cu noi informații referitor la factorii formării atitudinilor și a relațiilor interpersonale ale copiilor cu dizabilitate auditivă (hipoacuzie) și ale celor cu dezvoltare tipică, la posibilitățile de intervenție psihologică – în vederea facilitării procesului de socializare a persoanelor cu CES.

Valoarea aplicativă a lucrării:

- Programul de intervenție psihologică, eficient pentru modificarea atitudinilor și optimizarea relațiilor interpersonale la preadolescenții cu dizabilitate auditivă (hipoacuzie), deschis spre încadrarea eficientă în practica cotidiană a relațiilor sociale a fost elaborat, aprobat și implementat.

- Principiile noi de intervenție psihosocială au fost verificate în procesul elaborării Programului de intervenție psihologică – implicarea proprie a preadolescentului cu dizabilitate auditivă (hipoacuzie) și structurarea eterogenă a grupului de training – persoane cu aceeași dizabilitate și persoane cu dezvoltare tipică.

- Rezultatele obținute completează baza metodologică a activității serviciului de asistență psihologică din instituțiile de învățământ preuniversitar și din centrele specializate cu metode de diagnosticare și formare a relațiilor interpersonale, cu recomandări practice în prevenirea dificultăților de relaționare în vârsta preadolescență a persoanelor cu CES, în special, a celor cu dizabilitate auditivă (hipoacuzie).

- Materialele lucrării oferă oportunitatea aplicării de către psihologi a Programului de intervenție psihologică, în scopul prevenției și remedierii psihologice în domeniul relațiilor interpersonale a preadolescenților cu dizabilitate auditivă (hipoacuzie).

- Relațiile și faptele constatate în teză pot fi utilizate în predarea cursurilor de Psihologia generală, Psihologia socială, Psihologia vârstelor, Psihologia specială, în procesul formării inițiale și continue a psihologilor școlari, a cadrelor didactice și a instituțiilor de învățare pe tot parcursul vieții a părinților.

- Rezultatele obținute pot fi valorificate în elaborarea ghidurilor metodologice cu privire la educația incluzivă a preadolescenților, a materialelor informative pentru psihologi, psihopedagogi, părinți, cadre didactice, cadre didactice de sprijin, echipe multidisciplinare și serviciile de asistență psihopedagogică privind specificul intervenției psihologice în modificarea atitudinilor și depășirea dificultăților de relaționare inter-personală la preadolescenții cu dizabilitate auditivă (hipoacuzie).

Rezultatele științifice principale înaintate spre susținere:

1. Dizabilitatea și izolarea în instituțiile rezidențiale de îngrijire, legăturile sociale limitate reduc posibilitățile de comunicare, ceea ce, la rândul său, influențează relațiile interpersonale preadolescentului cu dizabilitate auditivă (hipoacuzie). Acestea devin impedimente în comunicare. Dacă în cazul copiilor cu dezvoltare tipică comunicarea continuă să progreseze cu vârsta, în cazul preadolescenților cu dizabilitate auditivă (hipoacuzie) această activitate regresează. Din cauza comunicării insuficiente formarea atitudinilor și constituirea sistemului de relații interpersonale încetinește.

2. Dizabilitatea de auz influențează formarea atitudinilor preadolescenților față de sine și față de persoanele din ambientul social.

3. Aplicarea Programului de intervenție psihologică orientat spre modificarea atitudinilor preadolescenților cu dizabilitate auditivă (hipoacuzie) va contribui la formarea unor atitudini adecvate față de semenii lor, în special cei cu dezvoltare tipică, și la ameliorarea proceselor de constituire a relațiilor interpersonale.

Implementarea rezultatelor științifice. Rezultatele cercetării au fost implementate în activitatea de consiliere a preadolescenților cu dizabilități din cadrul Centrului de reabilitare și protecție socială a copiilor în situație de risc "Пламяче" din or. Taraclia și în optimizarea activității Asociației Obștești "Prima" care realizează educația incluzivă.

Aprobarea rezultatelor științifice. Rezultatele cercetării au fost discutate și aprobate în cadrul ședințelor Catedrei de Psihologie Aplicată a Universității de Stat din Moldova, Catedrei de Pedagogie a Universității de Stat "G. Țamblac" din Taraclia, Sectorului Psihosociologia Educației și Incluziune Școlară din cadrul Institutului de Științe ale Educației. Valoarea științifică a cercetării a fost confirmată prin comunicări la un șir de foruri științifice naționale și internaționale: Conferința științifică internațională "*Aspecte psiho-sociale ale procesului educațional*" (2006); Conferința științifică internațională "*Învățământul superior și cercetarea – piloni ai societății bazate pe cunoaștere*" (2006); Conferința științifică "*Integrarea psihosocială a copiilor din familii temporar dezintegrate*" (2009); Conferința științifică internațională "*Personalitatea integrală – un deziderat al educației moderne*" (2010); Conferința internațională științifico-practică "*Limbă. Etnie. Comunicare*" (2011); Conferința științifică internațională "*Optimizarea învățământului în contextul societății bazate pe cunoaștere*" (2012); Conferința științifică internațională "*Sociologia și asistența socială: interferențe și perspective de dezvoltare*" (2014).

Publicațiile la tema tezei. Conținutul de bază al tezei a fost reflectat în 11 lucrări științifice, dintre care 3 au fost publicate în reviste științifice cu recenzenti, incluse în baze de date naționale și internaționale și 8 – în culegerile diverselor conferințe naționale și internaționale.

Volumul și structura tezei. Teza este constituită din: introducere, trei capitole, concluzii generale și recomandări, bibliografie (213 de titluri). Lucrarea conține 11 anexe, 8 figuri și 32 de tabele. Volumul tezei cuprinde 128 de pagini de text de bază.

Cuvinte-cheie: atitudini, semeni, relații interpersonale, relații preadolescent – semeni, preadolescent cu hipoacuzie, dizabilitate.

CONȚINUTUL TEZEI

În **Introducere** este argumentată actualitatea temei, precum și importanța problemei abordate; se conturează problema cercetării; se formulează scopul și obiectivele; se argumentează noutatea științifică, valoarea teoretică și cea aplicativă a lucrării; se prezintă modalitățile de diseminare a rezultatelor, precum și un sumar al organizării și conținutului tezei.

În **Capitolul 1, Fundamente teoretice ale atitudinilor și relațiilor interpersonale la preadolescenții cu hipoacuzie**, este inclusă descrierea succintă a conceptului "atitudine" [7, 15, 27]. În cercetarea atitudinilor am relevat caracteristicile și modele de abordare structurală, cât și funcțiile atitudinilor [19, 27]. În literatura psihologică, descrise sunt mai multe teorii care pun în evidență relația dintre atitudine și comportament [18]. Am găsit importante pentru cercetarea noastră să evidențiem: teoria atribuirii, teoria acțiunii planificate, teoria disonanței cognitive, teoria managementul impresiei și teoria autopercepției [12, 13, 23, 24, 26, 28, 30]. Referindu-se la modificarea atitudinilor, R. Petty și J. Cacioppo afirmă că ele pot fi schimbate și schimbarea lor se axează pe răspunsurile la comunicare. În cadrul teoriilor sale vizând dinamica grupurilor, K. Lewin a introdus conceptul "rezistență la schimbare". Motivul pentru care oamenii manifestă rezistență în tentativele de schimbare a atitudinilor puternice rămâne unul dintre subiectele principale ale teoriei atitudinilor [27].

Din perspectiva prezentei cercetări prezintă interes concepția M. Лисина despre comunicare. Urmându-l pe A. Леонтьев și alți psihologi ruși, M. Лисина consideră comunicarea drept "procesul de interacțiune dintre oameni, care vizează armonizarea și unificarea energiilor lor pentru a obține un rezultat comun" [5]. În opinia noastră, concepția autoarei oferă un instrument de analiză a comunicării ca activitate independentă și importantă pentru diverse aspecte ale vieții subiectului, inclusiv pentru atitudinile și relațiile interpersonale [21, 22].

Trecerea în revistă a cercetărilor consacrate particularităților psihologice ale preadolescenților cu dizabilitate auditivă (hipoacuzie) a dat naștere a două curente contradictorii. Pe de o parte, studiile efectuate au relevat că au fost afectate laturi ale fiziologiei vorbirii, bogăția vocabularului, maturitatea gramaticală, înțelegerea, expresivitatea, formarea conceptelor lingvistice, memoria auditivă, deprinderile de a asculta și chiar inteligența, comportamentul și adaptarea socială. Se observă scăderea capacității de recepție, prelucrare, păstrare și reproducere a informației, apar dificultăți în memorizarea orală indirectă, întârzie procesul de formare a noțiunilor [1, 10]. În cadrul celui de al doilea curent particularitățile dezvoltării psihice ale copiilor cu dizabilități auditive s-a argumentat că structurile psihice nu au o dezvoltare specifică, ci doar sunt retardate, în mod temporar, până când el își va însuși limba, așa încât aceasta să devină instrument al gândirii și principal mijloc de comunicare [33, 36].

În psihologia socială diverse aspecte ale particularităților psihologice ale preadolescenților cu dizabilitate auditivă (hipoacuzie) au fost investigate de mai mulți savanți care susțin că copiii cu dizabilități auditive fac parte din grupul de risc social și emoțional [20]. Aceștia nu au practica comunicării cu copii de aceeași vârstă, foarte repede se pomenesc într-un cerc vicios: neputința de a se adapta în societate duce la

micșorarea contactelor, iar aceasta, la rândul său, duce la lacune serioase în dezvoltarea socială și emoțională, căci apar sentimente negative provocate de discriminare. Aceasta este una din cauzele timidității, dependenței, lipsei de încredere în forțele proprii, a ambițiozității și negativismului copilului cu dizabilitate auditivă (hipoacuzie) [1, 8, 16, 19, 34, 37]. Putem menționa că autorii mai multor cercetări, oferind valoroase informații referitor la cauzele dezvoltării insuficiente ale personalității și relațiilor interpersonale a copiilor cu dizabilitate auditivă (hipoacuzie), nu au fost preocupați de stabilirea resurselor personale ale acestora și de condițiile necesare pentru înlăturarea consecințelor.

În baza analizei teoretice, am formulat scopul, obiectivele și ipotezele cercetării, pe care le-am realizat în partea experimentală a lucrării.

În **Capitolul 2, *Determinarea particularităților atitudinilor și a relațiilor interpersonale a preadolescentului cu hipoacuzie***, este pus în valoare cadrul metodologic general (scop, ipoteze, subiecți experimentali, sarcini, metode de cercetare) care a orientat realizarea demersului psihodiagnostic și rezultatele obținute privind determinarea particularităților atitudinilor preadolescentului cu dizabilitate auditivă (hipoacuzie) ca subiect al relațiilor interpersonale față de alte persoane.

În urma observării participative (directă cu observator ignorat) în cadrul jocului, lecțiilor, activităților extrașcolare, care a avut drept scop înregistrarea exactă a diferitor manifestări atitudinale în activitățile comune cu colegii lor cu dizabilitate auditivă (hipoacuzie), dar și cu preadolescenți cu dezvoltare tipică, am remarcat următoarele: comunicarea verbală este limitată, precum sunt limitate și condițiile lor sociale, respectiv, ei dispun de un număr limitat de variante de modele comunicative; personalul, cadrele didactice și alte categorii sunt preocupate mai mult de îngrijirea copiilor și însușirea programelor școlare și mai puțin – de dezvoltarea unor atitudini sociale adecvate; experiențele negative de comunicare, generalizările pripite ale adulților pot genera prejudecăți față de preadolescenții cu dezvoltare tipică; se pare că uneori cadrele didactice și alte persoane care lucrează în școală nu cunosc importanța modelelor de atitudine și de interrelaționare pe care chiar ele le prezintă preadolescenților și care nu totdeauna sunt demne de urmat. Preadolescentul cu dizabilitate auditivă (hipoacuzie), pe lângă limitele fiziologice, demonstrează și atitudini specifice în comunicarea cu ceilalți semenii, dar și cu adulții: nu totdeauna sunt disponibili să accepte ajutorul, să manifeste înțelegere și susținere, să colaboreze, fapt ce diminuează posibilitatea lor de a stabili și menține relații prietenești, în special – cu preadolescenții cu dezvoltare tipică.

Rezultatele prezentate în tabelul 1 atestă că preadolescenții din grupul GE1 utilizează mai puține cuvinte (ca număr) pentru descrierea tuturor categoriilor de persoane în comparație cu cei din GE2 (preadolescenți cu dezvoltare tipică). Lexicul preadolescenților din grupul GE1 (cuvintele care pot fi aplicate pentru caracterizarea persoanelor) este sărac în comparație cu cel al semenilor din grupul GE2. Acest fapt se referă atât la caracteristicile pozitive, cât și la cele negative ale persoanelor. Eseurile copiilor din grupul GE1, spre deosebire de cei din grupul GE2, conțin mai multe cuvinte separate, îmbinări de cuvinte, uneori fără sens, propoziții simple, fapt ce indică nivelul redus al limbajului coerent. Preadolescentul cu dizabilitate auditivă (hipoacuzie) își descrie prietenul folosind cuvinte de tipul deștept, muncitor, cinstit,

spălat, curat, respectuos, cuminte, amabil, liniștit, ascultător, educat, atent, activ [23, 28].

Tabelul 1. Numărul total pe grup, frecvența și media cuvintelor care reflectă atitudinile folosite după metoda "Eseul"

Eseurile	Preadolescenții cu dizabilitate auditivă (hipoacuzie) (GE1)		Preadolescenții cu dezvoltare tipică (GE2)		Semnificația diferențelor după testul U	
	numărul total	media	numărul total	media	U-value	p-value
Prietenul meu	129	2,58	482	3,7	300	0,0001
Prietenul meu (preferințe)	68	1,36	303	2,33	425,5	0,0001
Prietenul meu (cu fișa de cuvinte)	585	11,7	752	5,78	1440,5	0,00174
Oamenii maturi	55	1,1	240	1,84	123	0,0001
Oamenii maturi (preferințe)	41	0,82	143	1,1	67	0,0001
Părinții	48	0,96	426	3,27	362	0,034
Părinții (preferințe)	38	0,76	124	0,95	208	0,4354
Profesorii	56	1,12	279	2,14	250,5	0,00214
Profesorii (preferințe)	48	0,96	180	1,38	132,5	0,01078

Analiza contextuală a acestor atitudini relevă că ele sunt preluate de la maturi și caracterizează persoana ca elev, nu ca prieten. Această concluzie este susținută și de faptul că preadolescenții cu dezvoltare tipică din grupul GE2 descriu prietenul cu cuvinte de tipul bun, vesel, înțelegător, onest, încrezut în tot ceia ce face etc. Numărul modest de cuvinte și lexicul sărac aplicat de preadolescenții cu dizabilitate auditivă (hipoacuzie) în caracterizările realizate tuturor categoriilor de persoane (semeni, maturi, rude, prieteni, colegi) demonstrează nu doar nivelul scăzut de dezvoltare a limbajului în general, ci și nivelul scăzut de cunoaștere a omului ca personalitate și a proprietăților lui psihologice, inclusiv celor ce se referă la atitudinile personalității și relațiile ei cu alte persoane. Lexicul sărac utilizat de preadolescenții cu dizabilitate auditivă (hipoacuzie) este un indicator al cunoașterii modeste și a capacității reduse de diferențiere a calităților de personalitate, fie în cazul propriei persoane, fie în cazul celorlalți.

Rezultatele cu privire la media atitudinilor atribuite propriei persoane (tabelul 2), au scos în evidență că preadolescenții din grupul GE1 și-au atribuit mai puține calități pozitive, decât cei din grupul GE2 [38, 31].

Media este depășită de grupul GE2 cu 0,44 unități ($p=0,0001$ $U=9,5$). Respondenții din grupul GE1 au atribuit atitudini negative cu medie aproape dublă față de cei din grupul GE2 – 1,77 ori ($p=0,90448$; $U=69,5$).

Tabelul 2. Numărul total pe grup și media atitudinilor atribuite propriei persoane (după metoda "Spune ce gândești despre tine și despre alții")

	atitudini pozitive		atitudini negative	
	numărul total	media	numărul total	media
GE1 (50 respondenți)	460	9,2	32	0,64
GE2 (130 respondenți)	1254	9,64	48	0,36

Mediile atitudinilor atribuite altor categorii de semeni (tabelul 3) denotă diferențe între atitudinile respondenților din grupul GE1 față de cei din grupul GE2.

Constatăm că preadolescenții din grupul GE1 au atribuit mai puține atitudini pozitive, comparativ cu cei din GE2. Media este mai mică decât în GE1 cu 2,28 unități ($p=0,0001$; $U=10$). Membrii grupului GE1 atribuie mai multe atitudini negative altor categorii de semeni, depășind la acest indicator media grupului GE2 de 2,15 ori ($p=0,47152$; $U=93$).

Tabelul 3. Numărul total pe grup și media atitudinilor atribuite altor persoane (după metoda "Spune ce gândești despre tine și despre alții")

	atitudini pozitive		atitudini negative	
	numărul total	media	numărul total	media
GE1 (50 respondenți)	349	6,98	109	2,18
GE2 (130 respondenți)	1205	9,26	132	1,01

Aplicarea metodei "Spune ce gândești despre tine și despre alții" ne-a permis stabilirea următoarelor fapte: preadolescenții din ambele grupuri tind să-și atribuie sie și altor colegi atât atitudini pozitive, cât și negative; o altă tendință comună pentru grupurile de preadolescenți cercetate este autoatribuirea unui număr mai mare de atitudini pozitive și a unui număr mai mic de atitudini negative; preadolescenții din grupul GE1 își atribuie același număr de atitudini negative ca și membrii grupului GE2. Situația se schimbă atunci când are loc atribuirea de calități Celuilalt: preadolescentul cu dizabilitate auditivă (hipoacuzie) atribuie de 2,15 ori mai multe atitudini negative preadolescenților cu dezvoltare tipică, decât aceștia din urmă. Totodată, datorită cercetărilor efectuate în domeniul psihologiei sociale, este binecunoscut că atitudinea pozitivă este una dintre condițiile inițierii relațiilor interpersonale [23].

Aplicarea metodei proiective Rene Gille ne-a permis să constatăm unele particularități ale interrelaționării preadolescenților cu dizabilitate auditivă (hipoacuzie), manifestate în reacțiile comportamentale și în comunicare cu cei din ambientul social și atitudinile lor față de alte persoane (mamă, tată, frați, surori, bunei, prieteni, colegi, profesori). Urmărind datele din Figura 1 constatăm o relație directă între atitudinile preadolescenților cu dizabilitate auditivă (hipoacuzie) față de diverse categorii de persoane și particularitățile comportamentale ale lor ca subiect al relațiilor interpersonale.

Comparând indicii curiozității sociale (itemul VIII), constatăm valorile reduse la GE1 în comparație cu GE2. O situație similară poate fi observată și în cazul tendinței spre dominare (IX), al sociabilității (X), izolării (XI) și reacției la frustrare (XII). Concomitent, pot fi evidențiate și tendințe de diferențiere a atitudinilor față de diverse categorii de persoane, prezente atât în grupul GE1, cât și în grupul GE2.

Confruntarea indicilor în interiorul grupului GE1 (figura 1) ne sugerează că atitudinea față de părinți (itemul III – 48,6%) este mai pronunțată decât atitudinea față de fiecare părinte separat. Indicele preferinței față de tată (II – 12,8%) este aproape de 2 ori mai mic decât cel al atitudinii față de mamă (I – 24,1%). Tot în acest grup, itemul VII – "Atitudinea față de profesori" (23,2%) este cu diferență minimă față de itemul VI – "Atitudinea față de prieteni" (23,2%). Procentajul minim acumulat pentru itemul V – "Orientarea la bune" (8,4 unități) se poate explica prin comunicarea ocazională cu aceștia.

Tendența la itemul X "Comunicare (sociabilitate)" se ridică la 85%, iar "Izolările" (XI) – 14,3%. "Curiozitatea socială" (VIII) este aproape de media pe grup, constituind 52,4%, iar indicele "Reacției la frustrare" (XII) – 42,4 unități.

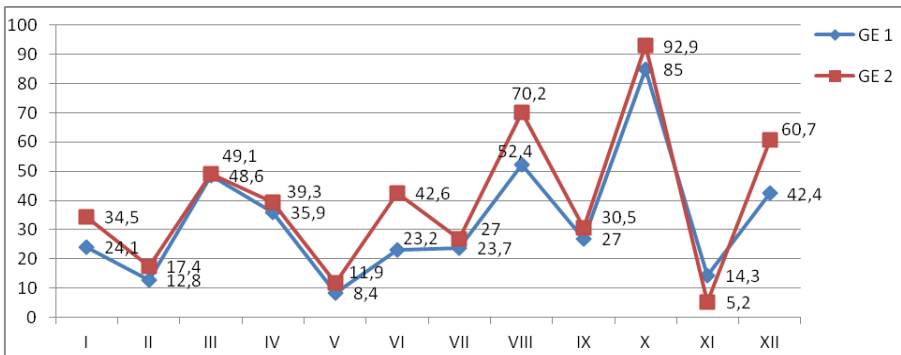


Fig. 1. Raportul dintre indicii atitudinali și reacțiile comportamentale dintre grupuri

În Figura 1 se poate observa că în grupul GE2 prietenul – itemul VI – este mai preferat (42,6%) decât mama (itemul I – 34,5%), iar atitudinea față de aceasta, la rândul său, demonstrează valori duble în comparație cu atitudinea față de tată (II – 17,4%). "Atitudinea față de frați și surori" (IV – 39,3%) este aproape de indicii atitudinii față de prieteni (VI – 42,6%). Media la atitudinea față de părinți ca cuplu este destul de înaltă (III – 49,1%). Indicii la "Tendența spre izolare" (XI) în grupul GE2 sunt scăzuți (5,2%), fiind în coerență cu punctajul înalt la itemii VIII – "Curiozitate socială" (70,2%), XII – "Reacția neutră la frustrare" (60,7%) și X – "Comunicare (sociabilitate)" (92,9%).

Rezultatele obținute în urma efectuării testului proiectiv Rene Gille permit să constatăm următoarele particularități ale atitudinilor preadolescentului cu dizabilitate auditivă (hipoacuzie) față de alte persoane și specificul relațiilor lui interpersonale și al reacțiilor comportamentale comparativ cu cea a preadolescenților cu dezvoltare tipică: în comunicarea cu membrii familiei preadolescenții cu dizabilitate auditivă (hipoacuzie) o preferă mai mult pe mama, frații și surorile și mai puțin comunică cu

tata și bunicii. Ei manifestă o atitudine pozitivă pronunțată față de familie, de părinți în cuplu, însă de tata ca persoană independentă sunt atașați mai puțin; cu prietenii relațiile preadolescentului cu dizabilități auditive se limitează la comunicarea cu colegii lor cu aceeași dizabilitate, implicați în procesul de învățământ. Această tendință se constată și în atitudinea față de profesori, confirmată de diferență slabă între atitudinea față de profesori (23,7%) și cea față de prieteni (23,2%). Media pe grup a alegerilor prietenului este de 2 ori mai mică decât la preadolescenții cu dezvoltare tipică (42,6%); relațiile cu semenii sunt influențate de particularitățile comportamentale ale preadolescentului cu dizabilitate auditivă (hipoacuzie). Preadolescenții grupului GE1 manifestă curiozitate socială redusă, comunicare în grupuri mari (sociabilitatea) este redusă față de grupul GE2, iar tendința de izolare este accentuată; în relațiile cu alte persoane se atestă și nivelul redus al curiozității sociale, ceea ce explică activismul lor redus în identificarea și stabilirea contactelor cu persoanele noi. Respectiv, tendința spre comunicare deopotrivă este redusă, indicii izolării fiind mai înalți în comparație cu preadolescenții cu dezvoltare tipică; tendința spre dominare în relațiile interpersonale la preadolescenții cu dizabilitate auditivă (hipoacuzie) se exteriorizează mai puțin decât la preadolescenții cu dezvoltare tipică, manifestându-se și în dependență de partenerul de comunicare. Comunicând cu colegii cu dizabilitate, preadolescentul cu dizabilitate auditivă (hipoacuzie) tinde să domine mai mult decât în situațiile când comunică cu colegii cu dezvoltare tipică; comportamentul preadolescenților cu dizabilitate auditivă (hipoacuzie) în situații de interrelaționare frustrante tinde mai mult spre agresivitate, sau suferința pasivă, autoînvinuirii, acestea din urmă fiind mărite considerabil față de grupul de referință. Acestea complică procesul de stabilizare și menținere a comunicării, deoarece îi determină frecvent să reacționeze cu agresivitate sau supărare în situațiile de interrelaționare [29].

Un interes deosebit îl provoacă caracterul reacției la frustrare în grupurile studiate. И. Гильяшева și Н. Игнатъева menționează că reacția neutră la frustrare presupune prezența toleranței în comunicare și autocontrolul emoțiilor care facilitează formarea și menținerea relațiilor interpersonale și adaptarea socială a individului. Reacția activ-agresivă se manifestă prin agresivitate, nervozitate, antipatie, iar al treilea tip de reacție – suferința pasivă – se exprimă prin plâns, supărare sau plângeri [23, 28].

În baza datelor ce reflectă caracterul reacției la frustrare (tabelul 4), ușor se poate constata că toți preadolescenții din ambele grupuri reacționează mai mult agresiv decât pasiv.

Tabelul 4. Indicii relațiilor la frustrare în diferite grupuri de preadolescenți (în procente)

Grupurile		GE1	GE2
Caracterul reacției la frustrare	Neutră	42,3	60,7
	Activ, agresiv	39,7	32,7
	Suferință pasivă	18	6,6

O reacție agresivă mai pronunțată o au preadolescenții grupului GE1. Aceștia reacționează activ-agresiv – 39,7% în comparație cu 32,7% în GE2. Preadolescenții

cu dizabilitate auditivă (hipoacuzie) manifestă mai des agresivitate, iritare sau furie față de semenii, iar față de mame și tate (mama, tata, profesor) demonstrează deseori reacția pasivă ca plânsul, supărarea, îngâmfarea. Reacția pasivă în grupul GE1 (18%) depășește grupul GE2 (6,6%) de 3 ori. Reacție neutră mai pronunțată la frustrare se constată în grupul GE2, unde media pe grup este 60,7%, depășind grupul GE1 (42,3%) cu 18,7 unități.

Rezultatele experimentului de constatare au condiționat formularea următoarelor *concluzii*:

1. Vocabularul preadolescentului cu dizabilitate auditivă (hipoacuzie) este redus în comparație cu cel al preadolescenților cu dezvoltare tipică, atât din punct de vedere cantitativ, cât și calitativ. Volumul redus de cuvinte, limbajul coerent nedezvoltat, lexicul sărac utilizat în situații de comunicare relevă nu doar particularități de dezvoltare a limbajului preadolescentului cu dizabilitate auditivă (hipoacuzie), ci și reprezentări limitate referitor la personalitate și relațiile dintre oameni cauză din care primele devin impedimente în relaționarea cu persoanele din jur, în special cu semenii cu dezvoltare tipică.

2. Atitudinile generale ale preadolescenților cu dizabilitate auditivă (hipoacuzie) față de persoane mature și semenii, față de propriile sale caracteristici psihologice diferă de acelea ale preadolescenților cu dezvoltare tipică. Ei consideră că persoanele mature, dar, încă mai frecvent, cei de o vârstă cu ei au mai multe trăsături negative decât cei din grupul lor (cu dizabilitate), iar conținutul reprezentărilor preadolescentului cu dizabilitate auditivă (hipoacuzie) despre cei cu dezvoltare tipică este orientat spre statutul personalității, spre calitatea de elev, profesor sau părinte. Caracteristicile care ar reflecta perceperea Celuilalt în statutul de prieten, aproape că nu se regăsesc în imaginea Celuilalt, dar și în cea a propriei persoane.

3. Nivelul redus de dezvoltare a limbajului preadolescenților cu dizabilitate auditivă (hipoacuzie) generează insuccese în comunicare; acestea repercuzionează în ideile lor despre sine și despre alții, generalizând caracteristicile atribuite sie și altor persoane care se reflectă în atitudini pozitive și negative, cu predominarea ultimelor. De remarcat e frecvența înaltă a manifestărilor de atitudini negative față de preadolescenții cu dezvoltare tipică, ceea ce, la rândul său, influențează posibilitățile de comunicare și interrelaționare a preadolescentului cu dizabilitate auditivă (hipoacuzie).

4. Preadolescenții cu dizabilitate auditivă (hipoacuzie) îi percep pe semenii săi ca elevi, dar nu ca prieteni – parteneri de comunicare, de distracții sau persoane confidente, fapt ce s-a manifestat în caracterizările oferite de către ei colegilor. Această concluzie este susținută de alegeri ale prietenului în TFRG, egal cu cele ale profesorului, și de diferența semnificativă dintre media alegerilor pe grup în comparație cu cea a preadolescenților cu dezvoltare tipică. Utilizarea atitudinilor "modest" și "reținut" cu referire la prieten, dar și mai frecvent la propria persoană, indică la tendința de a se autoaprecia modest pe sine și a proiecta propriile atitudini asupra persoanelor din ambientul social.

5. Atitudinile preadolescentului cu dizabilitate auditivă (hipoacuzie) față de situațiile de comunicare și relațiile cu persoanele din ambientul social diferă considerabil de cele ale preadolescenților cu dezvoltare tipică: ei preferă să comunice cu membrii familiei, manifestă un nivel redus al curiozității sociale, tendința spre

izolare este evident pronunțată. Fiind frustrați în situațiile de comunicare, preadolescenții cu dizabilitate auditivă (hipoacuzie) preferă să aleagă dintre pozițiile de limită – agresivitate sau suferință pasivă, autoînvinuire.

6. Manifestările preadolescentului cu dizabilitate auditivă (hipoacuzie) în relațiile interpersonale depind și de interlocutor. Relaționând cu preadolescenții ce au aceeași dizabilitate, ei tind mai mult să se impună. În situațiile cu preadolescenții cu dezvoltare tipică, tendința de dominare se reduce, preadolescenții cu dizabilitate auditivă (hipoacuzie) lăsându-se să fie conduși.

7. Însumate, particularitățile menționate ale preadolescentului cu dizabilitate auditivă (hipoacuzie) creează premise nefavorabile pentru inițierea contactelor cu semenii lui, ceea ce reduce posibilitatea lor de a-și construi un larg cerc de comunicare și un sistem de relații interpersonale.

Capitolul 3, Impactul atitudinilor în formarea relațiilor interpersonale a preadolescenților cu hipoacuzie, înglobează caracterizarea generală și amplă a experimentului formativ: sunt expuse și descrise principiile elaborării Programului de intervenție psihologică, structura ședințelor de training, metodele de lucru, activitățile organizate cu subiecții care au participat la experimentul formativ. Demersul a fost efectuat cu participarea a 20 de subiecți: 10 preadolescenți cu dizabilitate auditivă (hipoacuzie) și 10 preadolescenți cu dezvoltare tipică. Ședințele de training au avut loc o dată în zi, timp de 90 de minute. În total au avut loc 9 ședințe, care au fost promovate în tabăra de odihnă "Speranța" din raionul Cahul, unde preadolescenții cu dizabilitate auditivă (hipoacuzie) aveau posibilitatea de a comunica nu doar în timpul ședinței, dar și pe întreg parcursul sejurului în tabără.

Modificarea atitudinilor și pe această cale – influențarea pozitivă a relațiilor interpersonale ale preadolescenților prin formarea elementelor de personalitate, componentele și condițiile învățării participanților unor procedee simple de autocunoaștere și autosesizare – a constituit **scopul** Programului de intervenție psihologică. În cadrul demersului experiențial au fost realizate următoarele **obiective**:

- ✓ formarea ideilor elementare despre personalitate, componentele ei și condițiile de dezvoltare;
- ✓ familiarizarea cu particularitățile esențiale ale relațiilor cu semenii și cu regulile de comunicare constructivă;
- ✓ învățarea unor procedee simple de autoanaliză și autocunoaștere, de cunoaștere a unei persoane nou întâlnite;
- ✓ însușirea competențelor de bază, a unor reguli necesare pentru colaborarea cu o persoană puțin cunoscută: ascultarea activă și reflectivă, înțelegerea empatică;
- ✓ dezvoltarea abilităților de comunicare.

Aceste obiective au direcționat elaborarea programului, apoi a conținutului, ce îmbină informații de psihologie generală, socială, specială și cea a vârstelor. Întru realizarea obiectivelor a fost necesar să familiarizăm preadolescenții cu un minimum de informații despre personalitate și structura ei, despre conștient, inconștient, despre rolul prietenilor în viața preadolescenților.

Pentru a detecta efectul Programului de intervenție psihologică asupra atitudinilor și relațiilor interpersonale am efectuat repetat probele psihologice aplicate în cadrul experimentului de constatare. La experimentul de control au participat 30 de respondenți: 10 preadolescenți cu dizabilitate auditivă (hipoacuzie) care au participat

la experimentul de formare și alcătuiesc grup experimental I (Gr. I), 10 preadolescenți cu dizabilitate auditivă (hipoacuzie) au constituit grupul de control (Gr. de control) și 10 preadolescenți cu dezvoltare tipică care au participat la experimentul formativ – al II grup experimental (Gr. II).

Rezultatele obținute prin aplicarea metodei "Eseul", proba "Prietenul meu" (tabelul 5) au demonstrat că de această dată, descriind prietenul, copiii din grupul Gr.I au utilizat un număr mai mare și mai divers de caracteristici și, concomitent, au demonstrat abilități mai dezvoltate de diferențiere a calităților de personalitate și conceptualizare a relațiilor interpersonale.

Tabelul 5. Numărul total pe grup și media cuvintelor care reflectă atitudinile folosite în timpul descrierii prietenului (după metoda "Eseul", proba "Prietenul meu")

	cuvinte care reflectă atitudinile				dinamica
	experimentul de constatare		experimentul de control		
	numărul total	media	numărul total	media	
Gr.I	9	0,9	34	3,4	+25
Gr. de control	15	1,5	15	1,5	-
Gr.II	18	1,8	57	5,7	+39

Rezultatele obținute la faza de control demonstrează creșterea considerabilă a numărului de cuvinte care reflectă atitudinile și diversitatea lor în descrierea prietenului de către preadolescenții cu dizabilitate auditivă (hipoacuzie) din grupul Gr. I. Dacă în experimentul de constatare ei au folosit doar 5 asemenea cuvinte (bun, atent, deștept, harnic, frumos), apoi în experimentul de control au folosit 18 cuvinte care reflectă atitudinile (cuminte, bun, deștept, liniștit, atent, harnic, frumos, ascultător, sincer, plăcut, vesel, onest, puternic, serios, scump, credincios, cult și glumeț). De 3,8 ori s-a mărit numărul de cuvinte care reflectă atitudinile preadolescenților din acest grup.

Această tendință se poate constata și în grupul Gr. II, care în experimentul de control a folosit 25 de cuvinte care reflectă atitudini (cuminte, bun, atent, liniștit, deștept, harnic, frumos, înțeleghător, sincer, activ, cinstit, darnic, viteaz, comunicabil, ordonat, curat, plăcut, vesel, rușinos, săritor la nevoie, gingaș, iubitor, ne educat, modest, serios), comparativ cu experimentul de constatare, unde au fost utilizate doar 10 (bun, atent, liniștit, deștept, harnic, frumos, înțeleghător, educat, sincer). De 2,5 ori s-a mărit numărul de cuvinte care reflectă atitudinile preadolescenților cu dezvoltare tipică.

Situația este diferită în cazul preadolescenților din grupul Gr. de control. Numărul de cuvinte folosite de respondenți a rămas același: și în experimentul de constatare, și în cel de control – s-a recurs la 15 cuvinte (cuminte, bun, liniștit, deștept, harnic, frumos, ascultător, educat etc.).

O altă constatare pe care am realizat-o vizează rezultatele aplicării metodei "Spune ce gândești despre tine și despre alții" (tabelul 6).

Tabelul 6. Numărul total pe grup și media atitudinilor atribuite propriei persoane (metoda "Spune ce gândești despre tine și despre alții")

	atitudini pozitive				dinamica	atitudini negative				dinamica
	experimentul de constatare		experimentul de control			experimentul de constatare		experimentul de control		
	numărul total	media	numărul total	media		numărul total	media	numărul total	media	
Gr.I	56	5,6	98	9,8	+42	11	1,1	1	0,1	-10
Gr. de control	97	9,7	91	9,1	-6	14	1,4	16	1,6	+2
Gr.II	74	7,4	123	12,3	+49	21	2,1	2	0,2	-19

În grupul experimental Gr. I se observă o dinamică pozitivă (de 1,75 ori) de atribuire a atitudinilor pozitive în interiorul grupului. Acest grup folosește mai multe cuvinte pozitive decât grupul Gr. de control, dar de 1,25 ori mai puține – decât grupul Gr. II. Numărul de atitudini negative raportat la numărul de participanți ai grupului experimental Gr. I este mai mic de 11 ori în experimentul de control comparativ cu cel de constatare. În grupul Gr. de control scade de 1,06 ori numărul atitudinilor pozitive atribuite și crește de 1,14 ori numărul celor negative. Membrii acestui grup își atribuie cele mai multe atitudini negative, ele fiind de 16 ori mai multe decât în grupul experimental Gr. I și de 8 ori – decât în Gr. II. Preadolescenții cu dezvoltare tipică (Gr. II) au atribuit atitudini pozitive de 1,66 ori mai multe în experimentul de control. În același grup scade semnificativ numărul atitudinilor negative – de 10,5 ori.

Numărul total pe grup și media atitudinilor atribuite altor categorii de preadolescenți după metoda "Spune ce gândești despre tine și despre alții" sunt prezentate în tabelul 7.

Tabelul 7. Numărul total pe grup și media atitudinilor atribuite altor categorii de preadolescenți (după metoda "Spune ce gândești despre tine și despre alții")

	atitudini pozitive				dinamica	atitudini negative				dinamica
	experimentul de constatare		experimentul de control			experimentul de constatare		experimentul de control		
	frecvența	media	frecvența	media		frecvența	media	frecvența	media	
Gr.I	49	4,9	89	8,9	+40	34	3,4	3	0,3	-31
Gr. de control	92	9,2	87	8,7	-5	7	0,7	9	0,9	+2
Gr.II	50	5,0	90	9,0	+40	18	1,8	2	0,2	-16

Subliniem că grupul experimental Gr. I conferă mult mai rar atitudini negative (rău, leneș, fricos, nervos, needucat) și tot mai frecvent – atitudini pozitive (bun, ascultător, frumos, educat). În grupul Gr. de control se atestă atitudini care au fost atribuite la ambele faze experimentale: deștept, încrezut, muncitor, educat, cinstit, sincer, aspru. Rezultatul obținut în grupul experimental Gr. I demonstrează că preadolescenții cu dizabilitate auditivă (hipoacuzie) conferă tot mai multe atitudini pozitive altor semenii (preadolescenților cu dezvoltare tipică), fapt reflectat în tabelul 7 – de 1,81 ori în interiorul grupului, ceea ce constituie de 1,02 ori mai multe atitudini pozitive decât grupul de control și de 1,01 ori mai puține – decât grupul Gr. II. Calitățile ce i-ar caracteriza negativ pe reprezentanții altor grupuri, în percepția preadolescenților cu dizabilitate auditivă (hipoacuzie), sunt în descreștere de 11,33 ori în experimentul de control comparativ cu cel de constatare.

Respondenții din grupul Gr. de control au atribuit semenilor de 1,05 ori mai puține atitudini pozitive și de 1,28 ori mai multe atitudini negative în interiorul grupului. Preadolescenții cu dezvoltare tipică (Gr. II) au oferit atitudini pozitive preadolescenților cu dizabilități de 1,8 ori mai multe în experimentul de control. Același grup atribuie atitudini negative de 9 ori mai puțin [23, 28].

Aplicarea repetată a metodei TFRG a permis să reliefaș modificări în ceea ce privește interrelaționarea preadolescenților cu diferite categorii de persoane sau grupuri (mama, tata, frați, surori, bunei, prieteni, profesori) [30]. Rezultatele sunt reflectate în Figura 2.

Examinarea rezultatelor relevă tendințele de modificare a atitudinilor preadolescenților în rezultatul experimentului formativ. În grupul experimental Gr. I se înregistrează cea mai pronunțată diferență între comunicarea cu mama (de la 4,1 până la 5,3 media alegerilor pe grup).

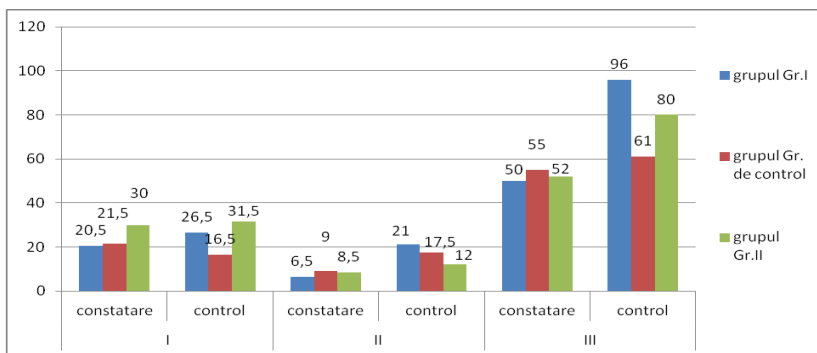


Fig.2. Indicii preferințelor de interrelaționare - părinții (experimentul de constatare și de control)

În grupul preadolescenților cu dezvoltare tipică (Gr. II), diferența este de 0,3 puncte convenționale între mediile alegerilor pe grup, iar în grupul Gr. de control s-a înregistrat o scădere la acest item (de la 4,3 până la 3,3 media alegerilor pe grup). Notăm diferențe semnificative între grupul experimental Gr. I și Gr. de control ($p=0,0232$; $U=19,5$), dar și între grupul Gr. de control și grup experimental Gr. II ($p=0,04136$; $U=22,5$). Distingem o dinamică pozitivă a atitudinii față de tată (itemul

II) în experimentul de control comparativ cu cel de constatare în toate trei grupuri, deși valorile medii ale acestei atitudini sunt mici față de toate celelalte, care se referă la părinți. La respectivul item o creștere mai pronunțată se înregistrează în Gr. I – de 3,2 ori pe grup ($p=0,00652$; $U=13,5$). În Gr. de control se constată creșterea aproape dublă în interiorul grupului, însă media este de 1,2 ori mai mică decât în grup experimental Gr. I. În grupul Gr. II crește de 1,41 ori, însă media rămâne minimă comparativ cu celelalte grupuri [33]. Atitudinea față de părinți ca cuplu (itemul III) se intensifică în grupul experimental Gr. I de 1,92 ori ($p=0,0022$; $U=9$). Dinamică pozitivă se înregistrează și în grupul Gr. II cu creștere de 1,53 ori ($p=0,01552$; $U=17,5$), și în grupul Gr. de control, însă media alegerilor pe grup ajunge doar la 6,1. Diferență minimă comparativ cu celelalte grupuri. Diferențe semnificative se observă atât între Gr. I cu cel de control ($p=0,00736$; $U=14$), cât și între Gr. I și Gr. II ($p=0,0455$; $U=23$).

Datele din Figura 3 reprezintă rezultatele experimentului de constatare și de control pentru itemi: IV – "Atitudinea față de frați/surori", V – "Atitudinea față de buneii", VI – "Atitudinea față de prieteni" și VII – "Atitudinea față de profesori".

Vectorul pozitiv al modificărilor poate fi remarcat la itemul "Atitudinea față de prieteni" în I-ul grup experimental (de la 25 la 44 unități). Semnificația înaltă a diferențelor este confirmată de Mann-Whitney U-test ($p=0,02574$; $U=20$). Media în grupul I o depășește pe cea înregistrată în grupul de control de 2,75 ori ($p=0,00028$; $U=1,5$). Grupul de control manifestă dinamică negativă în atitudinea față de prieteni, cu o scădere de la 28,5 la 16 unități (semnificația diferenței după Mann-Whitney la nivel de U-test $p=0,034$; $U=21,5$). O creștere mai puțin pronunțată există în grupul II – de la 41,5% la 48%.

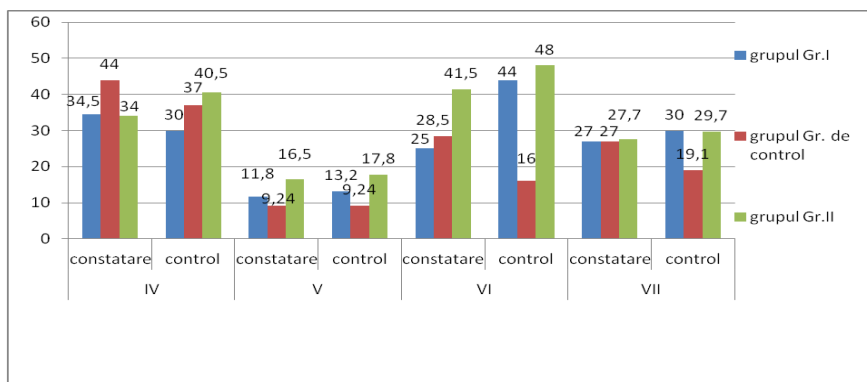


Fig.3. Indicii preferințele de interrelaționare - frați, surori, buneii, prieteni și profesori, experimentul de constatare și de control

Atitudinea față de profesori în grupul Gr. I de asemenea se modifică în direcție pozitivă, deși cu o intensitate mai mică decât alți indicatori: majorarea este de 3 unități pe grup. Totodată, există diferențe semnificative față de grupul Gr. de control ($p=0,03752$; $U=22$) și cel al preadolescenților cu dezvoltare tipică (Gr. II) de 1,01 ori mai mare. În grupul de control se constată modificare negativă la atitudinea față de

profesori de 1,41 ori pe grup și de 3 ori comparativ cu grupul Gr. II ($p=0,0232$; $U=19,5$). Grupul Gr. II înregistrează o dinamică pozitivă minimă – de 1,07 ori.

Examinarea rezultatelor experimentale expuse în Figura 4 scoate în evidență modificările manifestărilor comportamentului în relațiile interpersonale.

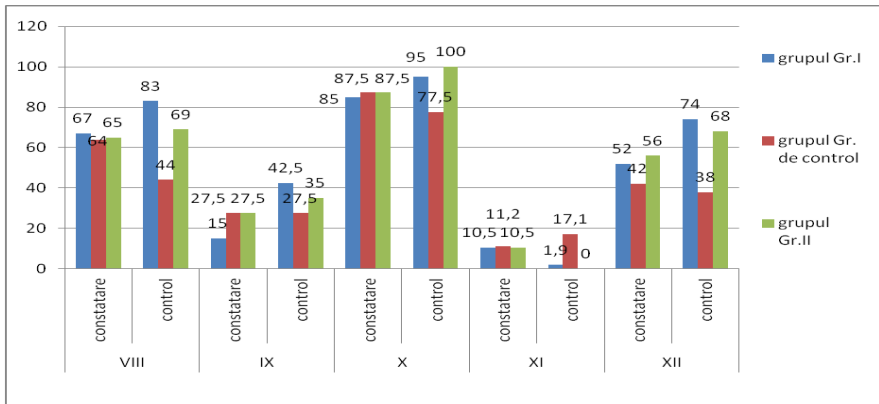


Fig.4. Raportul dintre indicii manifestărilor comportamentale în procesul de interrelaționare (experimentul de constatare și cel de control)

Cele mai importante dintre ele au fost constatate la itemul "Curiozitate socială" (VIII) și s-au produs în grupul experimental Gr. I. Respondenții din acest grup au acumulat la etapa experimentului de constatare 67 unități convenționale, iar în experimentul de control – 83 unități, creșterea producându-se de 1,23 ori. Rezultatul depășește media grupului de control de 1,88 ori ($p=0,00168$; $U=8$) și pe cea a grupului experimental Gr. II – de 1,2 ori. În grupul preadolescenților cu dezvoltare tipică (Gr. II) diferența pozitivă față de etapa de constatare constituie doar 1,06 puncte.

În grupul preadolescenților cu dizabilitate auditivă (hipoacuzie) (Gr. I) a crescut semnificativ "Tendința spre dominare" (IX) – de 2,83 ori pe grup, $p=0,00222$, $U=9$, apropiindu-se de nivelul optim pentru relații interpersonale – 50%. Itemul "Tendința spre dominare" în grupul Gr. de control a rămas nemodificat, cu media de 27,5 unități pe grup. În experimentul de control media grupului experimental Gr. I depășește grupul de referință de 1,54 ori și grupul Gr. II – de 1,21 ori. În grupul experimental Gr. II s-a înregistrat o creștere de 1,27 ori.

Respondenții din Gr. II la etapa de control au obținut punctajul maxim la itemul "comunicare în grupuri mari" (X), creșterea pe grup este de 1,14 ori. Grupul experimental Gr. I demonstrează o dinamică pozitivă, indicele și-a mărit valoarea de 1,11 ori. În grupul Gr. de control, însă, se atestă scădere egală cu 10 unități în interiorul grupului, cu 17,5 unități față de grupul Gr. I și cu 22,5 față de grupul Gr. II.

Tendința spre izolare (itemul XI) s-a micșorat în interiorul grupului Gr. I de 5,59 ori ($p=0,04136$; $U=22,5$). Gr. II a înregistrat un nivel deosebit de scăzut al izolării în experimentul de control (scădere cu 10,5 unități pe grup față de indicii din experimentul de constatare). Diferența semnificativă este confirmată în testul Mann-Whitney ($p=0,02574$; $U=20$). În grupul de control, însă, a avut loc creșterea de 1,52

ori pe grup a acestui item. Diferențe semnificative între Gr. I și Gr. de control ($p=0,0114$; $U=16$) confirmă eficacitatea programului formativ.

În menținerea unei relații de prietenie este importantă reacția neutră la frustrare. În baza datelor ce reflectă caracterul reacției la frustrare (tabelul 8) se poate constata că majoritatea membrilor grupului experimental Gr. I, în procesul celei de a doua testări, reacționează la frustrare mai mult neutru decât agresiv sau pasiv. În experimentul de control preadolescenții demonstrează o reacție neutră de 1,36 ori mai mare decât în experimentul de constatare ($p=0,00152$; $U=7,5$) [33].

Tabelul 8. Indicii relațiilor la frustrare în procente în diferite grupuri de preadolescenți, (experimentul de constatare și experimentul de control)

Grupurile		Gr.I		Gr. de control		Gr.II	
		constatare	control	constatare	control	constatare	control
Caracterul reacției la frustrare	Neutră	52	74	42	38	56	68
	Activ, agresiv	36	15	42	43	32	16
	Suferință pasivă	12	11	5	18	12	16

Reacția agresivă se micșorează de 2,4 ori pe grup. Gr. I reacționează neutru mai des de 1,94 ori decât grupul Gr. de control ($p=0,00116$; $U=6,5$) și de 1,08 ori – decât Gr. II la etapa de control. În procesul testării de control Gr. II manifestă reacții agresive de 2,86 ori mai rar decât Gr. de control și de 1,06 ori mai rar – decât Gr. II. Cel mai mic indice în experimentul de control îl deține Gr. I cu 11 unități pe grup, în comparație cu Gr. II în care media este de 16 unități și cu Gr. de control cu media de 18 unități. Gr. de control la etapa de control a experimentului manifestă reacție neutră la frustrare de 1,1 ori mai rar decât în experimentul de constatare. Diferențe se observă între Gr. I cu Gr. II la reacția neutră în situațiile de frustrare ($p=0,00578$; $U=13$). Reacția agresivă a rămas practic neschimbată, iar reacția pasivă a crescut de 3,6 ori pe grup în procesul testării de control. Gr. II în experimentul de control manifestă o reacție neutră la frustrare de 1,21 ori mai frecvent decât în experimentul de constatare ($p=0,08914$; $U=27$). Reacția agresivă în acest grup s-a micșorat de 2 ori, iar reacția neutră este în creștere de 1,33 ori.

Examinarea minuțioasă a rezultatelor experimentului formativ, compararea lor cu cele obținute la etapa de constatare a cercetării și cu datele obținute în grupul de control conduce spre următoarele concluzii:

1. Implementarea Programului de intervenție psihologică a contribuit la modificarea cantitativă și calitativă a limbajului ca exponent a atitudinilor preadolescenților cu dizabilitate auditivă (hipoacuzie), utilizat în caracterizarea altor persoane: creșterea numărului de cuvinte care reflectă atitudinile, utilizarea mai frecventă a cuvintelor cu tentă pozitivă și a celor ce reflectă atitudinea față de Celălalt ca persoană, coleg, prieten.

2. S-au modificat atitudinile despre sine și despre alte persoane. După participare în Programul de intervenție psihologică, caracterizându-se pe ei înșiși, preadolescenții

se orientează mai frecvent spre acceptarea propriului Eu și spre aprecierea preponderent pozitivă a Celuilalt.

3. Atitudinea față de semenii de asemenea a suferit modificări pozitive, ceea ce s-a manifestat în intensificarea tendinței de orientare spre semenii, însoțită de creșterea interesului față de tată și părinți (cuplu).

4. Modificări importante au avut loc și referitor la manifestările comportamentale ale preadolescenților cu dizabilitate auditivă (hipoacuzie). După participarea la Programul de intervenție psihologică s-a mărit curiozitatea față de situațiile de comunicare, preadolescenții preferă mai frecvent situațiile de comunicare, decât activitățile de unul singur, încearcă să se impună în comunicare cu semenii, inclusiv cu preadolescenții cu dezvoltare tipică.

5. Tot cu referință la indicatorii comportamentali, constatăm reducerea nivelului de frustrare, mai mult din contul reacțiilor agresive, alături de manifestările mai frecvente a intenției de participare; respectiv se reduce intensitatea tendinței de izolare.

6. Generalizând, am putea conchide că, participarea preadolescenților cu dizabilitate auditivă (hipoacuzie) la Programul de intervenție psihologică a influențat pozitiv potențialul acestora de comunicare și implicare în relațiile cu persoanele din jur, în special cu semenii lor. Se poate concluziona că încurajarea participării preadolescenților cu dizabilitate auditivă (hipoacuzie), crearea atmosferei prietenoasă, colaborative în mediul educațional contribuie la dezvoltarea atitudinii generale pozitive față de alte persoane, la creșterea tendinței de implicare, a sociabilității, orientării spre comunicare cu semenii și cu persoanele mature, toate împreună stimulându-i pe aceștia să se manifeste nu doar ca obiect, dar și ca subiect al relațiilor interpersonale.

CONCLUZII GENERALE ȘI RECOMANDĂRI

Demersul investigațional realizat a fost orientat spre soluționarea *problemei științifice importante* care constă în determinarea impactului atitudinilor preadolescenților cu dizabilitate auditivă (hipoacuzie) asupra relațiilor lor cu semenii, fapt ce a condus la stabilirea unor noi oportunități de intervenție psihologică, în baza cărora a fost elaborat un Program de intervenție psihologică și demonstrat potențialul lui de ameliorare a relațiilor interpersonale cu semenii.

Rezultatele obținute permit să formulăm un șir de concluzii privind raportul dintre atitudinile și relațiile interpersonale ale preadolescentului cu dizabilitate auditivă (hipoacuzie) și modalitățile de facilitare a procesului de interrelaționare. Valorile cele mai importante ale cercetării sunt sintetizate de următoarele *concluzii generale*:

1. Preadolescentul cu dizabilitate auditivă (hipoacuzie) constată manifestarea atitudinii de neîncredere, reticență și alte atitudini negative. Atitudinea față de prieten se referă la statutul de "elev" în primul rând, rolurile de coleg, potențial prieten, convârstnic fiind invocate mai rar.

2. În calitate de subiect al relațiilor interpersonale preadolescentul cu dizabilitate auditivă (hipoacuzie) preferă să se împrietenească cu preadolescenții cu aceeași dizabilitate; demonstrează tendința de a se lăsa dominat de preadolescentul cu dezvoltare tipică, totodată manifestând tendința spre dominare în grupul de preadolescenți cu aceeași dizabilitate; în situațiile de interacțiune cu colegii, preadolescentul cu dizabilitate auditivă (hipoacuzie) se caracterizează prin tendința spre izolare, curiozitate socială redusă, agresivitate, suferință pasivă și autoînvinuire într-o măsură net superioară comparativ cu grupul de referință.

3. Rezultatele obținute la etapa formativă a cercetării demonstrează că potențialul de comunicare și dezvoltare a relațiilor interpersonale în cazul copiilor cu dizabilitate auditivă (hipoacuzie) poate fi amplificat prin dezvoltarea atitudinilor față de sine și față de alte persoane. Participarea preadolescenților cu dizabilitate auditivă (hipoacuzie) la Programul de intervenție psihologică promovat în cadrul actualei cercetări, a influențat achiziționarea unor atitudini și instrumente favorabile pentru optimizarea comunicării și a relațiilor interpersonale cu semenii:

a) modificări cantitative și calitative ale limbajului ca instrument important în formarea relațiilor interpersonale;

b) detașarea de persoana adultului ca unica sursă de ajutor și soluții;

c) intensificarea motivației de cunoaștere socială, a semenilor și a persoanelor adulte.

4. Programul de intervenție psihologică a influențat toate trei aspecte ale competenței sociale: cunoștințe, atitudini și instrumente, iar drept rezultat s-au îmbunătățit relațiile interpersonale. Revederea programului formativ permite să relevăm metodele și conținuturile care au condus spre dezvoltarea preadolescenților cu dizabilitate auditivă (hipoacuzie) ca subiect al relațiilor interpersonale.

Rezultatele investigației au validat noutatea științifică prin confirmarea ipotezelor de cercetare, prin valoarea teoretică și aplicativă a faptelor psihologice și regularitățile constatate, prin determinarea posibilităților de modificare a atitudinilor și relațiilor interpersonale în cadrul intervenției psihologice, fapt care a permis să constatăm realizarea scopului stabilit inițial.

Rezultatele obținute în urma cercetării realizate prezintă importanță teoretică prin faptul că au fost determinate particularitățile atitudinilor preadolescentului cu dizabilitate auditivă (hipoacuzie) ca subiect al relațiilor interpersonale, particularitățile lor de interrelaționare. A fost demonstrată posibilitatea de a influența atitudinile preadolescentului cu dizabilitate auditivă (hipoacuzie) prin intervenție psihologică, orientându-l spre colaborare, spre autocunoaștere, cunoașterea celuilalt ca persoană și dezvoltarea mijloacelor de comunicare.

Valoarea aplicativă a lucrării constă în elaborarea, aprobarea și implementarea unui Program de intervenție psihologică adecvat de modificare a atitudinilor pentru optimizarea relațiilor interpersonale la preadolescenții cu dizabilitate auditivă (hipoacuzie) ce se încadrează eficient în practica cotidiană a relațiilor sociale. Rezultatele obținute completează baza metodologică de date a activității serviciului de asistență psihologică din instituțiile de învățământ preuniversitar și din centrele specializate cu metode de diagnosticare și formare a relațiilor interpersonale, cu recomandări practice în prevenirea dificultăților de relaționare a copiilor cu CES la vârsta preadolescentă. Studiul realizat a demonstrat că preadolescenții cu dizabilitate auditivă (hipoacuzie) în condițiile incluziunii educaționale au nevoie de asistență psihosocială specială. Aducerea preadolescentului în clasele cu copiii cu dezvoltare tipică este doar primul pas în procesul de incluziune școlară și socială.

Rezultatele cercetărilor în cadrul tezei de doctorat sugerează unele **recomandări** practice adresate *psihologilor din educație* pentru valorificarea oportunităților oferite de incluziunea educației:

- ✓ orientarea preadolescentului spre cunoașterea Celuilalt și autocunoaștere în activitățile în comun cu persoane cu dezvoltare tipică, adulți și copiii;
- ✓ dezvoltarea abilităților de comunicare prin demonstrarea unor comportamente eficiente în situații reale de comunicare: la inițierea contactelor, susținerea interlocutorului, finalizarea convorbirii, comunicare cu persoane diverse: cunoscuți, necunoscuți, diferite după gen, vârstă, profesie, statut social etc.;
- ✓ formarea autoaprecierii adecvate, dezvoltarea abilităților de identificare și dezvoltare a resurselor personale; încurajarea tendinței de autonomie personală însoțită de gătița psihologică de acordare sau acceptare a ajutorului.
- ✓ dezvoltarea încrederii în sine și a expectanțelor pozitive a preadolescenților cu dizabilitate auditivă (hipoacuzie) în interacțiunea cu preadolescenții cu dezvoltare tipică, crearea atmosferei de respect și recunoaștere a drepturilor celuilalt;
- ✓ îmbogățirea vocabularului cu noțiuni, expresii, caracteristici ce se referă la personalitate, comunicare, relații interpersonale; dezvoltarea capacității de ascultare activă, deschidere și bunăvoință față de alte persoane;

Menționăm că obiectivele și principiile metodologice sunt mai eficiente acceptate și promovate fiind nu doar de psiholog, ci și de *cadrele didactice și părinți*. Aceștia vor conștientiza că principala sursă de informație, de acțiuni și de atitudini pentru elevii cu dizabilități de auz este profesorul sau cadrul didactic de sprijin. Se poate contribui la dezvoltarea potențialului de comunicare a preadolescenților cu dizabilitate auditivă și dezvoltarea relațiilor interpersonale prin susținerea tendințelor elevilor de a se împrieteni, de a comunica și a soluționa în mod amical probleme de orice ordin.

BIBLIOGRAFIE

1. Anca Maria. Psihologia deficienților de auz. Cluj-Napoca: Presa Universitară Clujeană, 2001. 282 p.
2. Bogdan-Tucicov A. Psihologie generală și psihologie socială. București: Editura Didactică și Pedagogică, 1973. 288 p.
3. Bolboceanu A. Conținutul trebuinței de comunicare ca mecanism al intervenției în contextul asistenței psihologice. În: Educația pentru dezvoltarea durabilă: inovație, competitivitate, eficiență: Conf. Șt. Internațională, IȘE, 18-19 oct., 2013. Chișinău: Print-Caro SRL, 2013, p.186-190.
4. Bolboceanu A. Impactul comunicării cu adultul asupra dezvoltării intelectuale în diferite perioade ale ontogenezei. Teză de dr. hab. în psihologie. Chișinău, 2005. 259 p.
5. Bolboceanu A. Psihologia comunicării. Chișinău: Univers Pedagogic, 2007. 136 p.
6. Bolboceanu A. Comunicare cu adultul și dezvoltare cognitivă: aspecte etative. Chișinău: Institutul de Științe ale Educației, 2003. 118 p.
7. Boza M. Atitudinile sociale și schimbarea lor. Iași: Polirom, 2010. 212 p.
8. Bucun N. și colab. Integrarea școlară și socială a copiilor cu cerințe speciale. În: Simpozionul internațional. Chișinău: Epigraf, 1998. 264 p.
9. Bucun N., Paladi O., Rusnac V. Evaluarea pentru educația incluzivă a copiilor de vârstă preșcolară și școlară mică. Chișinău: S.n., (Tipogr. „Sirius”), 2013. 372 p.
10. Drăgan L., Văcărescu A. Elemente de surdodidactică. Timișoara: Orizonturi Universitare, 2002. 158p.
11. Dumitrana M. Fundamente psihosociale ale dezvoltării limbajului verbal la copilul neauzitor. Chișinău, 1996. 118 p.
12. Duck S. Relațiile interpersonale. A gândi, a simți, a interacționa. Iași: Polirom, 2000. 224 p.
13. Gavreliuc A. De la relațiile interpersonale la comunicarea socială: psihologia socială și stadiile progresive ale articulării sinelui. Iași: Polirom, 2007. 272 p.
14. Gherguț A. Educație integrată – sursă de conflict în sistemul românesc de învățământ. În: Analele Științifice ale universității “Al.I. Cuza” din Iași., Științele educației, vol.III, 1998. http://www.editura.uaic.ro/periodice.php?ctg=anale_stiintifice (vizitat 15.01.2011).
15. Golu P. Psihologie socială. București: Didactică și Pedagogică, 1974. 378 p.
16. Nagy A. Integrarea socială a persoanelor cu deficiențe de auz. În: Didactica Pro..., 2002, nr 1, p. 15-18.
17. Neamțu C. Psihopedagogie specială: ghid practic pentru învățământul deschis la distanță. Iași: Polirom, 2003. 261 p.
18. Neculau A. ș.a. Manual de psihologie socială. București: Polirom, 2004. 352 p.
19. Olărescu V. Atitudini în familie în care s-a născut, se educă și se dezvoltă un copil bolnav. În: Aspecte psihopedagogice ale curriculumului de educație a părinților în Moldova: Conferința științifico-practică internațională. Chișinău, 2005. 388 p.
20. Plătică A. Argumente psihosociale pentru integrarea școlară a copiilor hipoacuzici. În: Conferința științifică internațională în domeniul psihologiei “Aspecte psiho-sociale ale procesului educațional”, Ch.: Univers Ped., 2006. p. 266-270.

21. Plătică A. Deficiențe de comunicare în familiile care educă copiii cu deficiențe auditive. În: Conferința științifică internațională "Sociologia și asistența socială: interferențe și perspective de dezvoltare", Ch.: CEP USM, 2014, p. 174-180.

22. Plătică A. Impactul comunicării copiilor hipoacuzici în integrarea semenilor sănătoși. În: Anuar "Relațiile moldo-bulgare: Personalități marcante. Învățământ și știință", Cahul.: Centografic, 2011, p. 313-320.

23. Plătică A. Particularități ale relațiilor interpersonale ale copiilor hipoacuzici cu prietenii. În: Anuar "Dunărea-Nistru: Științe sociale. Lingvistica. Pedagogia", Cahul: SȘB Centografic, 2010, p. 265-271.

24. Plătică A. Problema integrării copiilor hipoacuzici în rândurile semenilor sănătoși. În: Univers pedagogic, nr. 2, 2007, p. 64-68.

25. Plătică A. Problema integrării copiilor hipoacuzici în sistemul educativ contemporan. În: Conferința științifică internațională "Optimizarea învățământului în contextul societății bazate pe cunoaștere", Ch.: Print-Caro, 2012, p. 390-392.

26. Plătică A. Problema relațiilor interpersonale a copiilor cu deficiențe de auz. În: Conferința științifică internațională "Învățământul superior și cercetarea – piloni ai societății bazate pe cunoaștere", Ch.: CEP USM, 2006. p. 393-395

27. Plătică A. Reflectarea particularităților atitudinale asupra comunicării copiilor hipoacuzici cu semenii. În: Anuar "Dunărea-Nistru", Ch.: S.n. Centografic, 2014. p.190-198.

28. Plătică A., Bolboceanu A. Particularități ale relațiilor interpersonale ale copiilor hipoacuzici. În: Revista științifică "Studia universitatis", nr. 5, 2007, p. 224-227.

29. Plătică A., Bolboceanu A. Particularități comportamentale ale copiilor hipoacuzici. În: Conferința științifică internațională "Personalitatea integrală – un deziderat al educației moderne", Ch.: S.n., 2010, p. 41-46.

30. Plătică A., Bolboceanu A. Particularitățile relațiilor copiilor hipoacuzici cu membrii familiei și prietenii. În: Conferința științifică "Integrarea psihosocială a copiilor din familii temporar dezintegrate", Ch.: UPS Ion Creangă, 2009, p. 141-147.

31. Plătică A., Bolboceanu A. Rolul profesorului în integrarea școlară reușită a copilului hipoacuzic. În: Univers pedagogic, nr. 4(12), 2006, p. 64-67.

32. Programul de dezvoltare a educației incluzive în Republica Moldova pentru anii 2011-2020. În: Monitorul Oficial, 15.07.2011, Nr. 114-116, art. Nr: 589. <http://lex.justice.md> (vizitat 20.10.15).

33. Pufan C. Probleme de surdopsihologie. București: Editura Didactică și Pedagogică, 1972. 491 p.

34. Rusnac V. Particularitățile mecanismelor integrării sistemelor senzoriale la copii cu dizabilități. În: Univers Pedagogic Pro..., 2012, nr.4, p. 11-19.

35. Situația persoanelor cu dizabilități în Republica Moldova. <http://www.statistica.md/newsview.php?l=ro&idc=168&id=4976> (vizitat 07.12.15).

36. Stancă I., Popa M. Elemente de psihologia deficienților de auz. București: INREIPH, 1994. 160 p.

37. Vasian T. Particularitățile psihosociale ale atitudinilor parentale față de copilul cu dizabilități. Teză de doctor în psihologie. Chișinău, 2013. 220 p.

ADNOTARE

Plătică Adina. Impactul atitudinilor preadolescentului cu hipoacuzie asupra relațiilor interpersonale cu semenii. Teză de doctor în psihologie. Chișinău, 2016.

Structura tezei. Teza este constituită din: introducere, trei capitole, concluzii generale și recomandări, bibliografie (213 de titluri). Lucrarea conține 11 anexe, 8 figuri și 32 tabele. Volumul tezei cuprinde 128 pagini de text de bază. Rezultatele obținute sunt publicate în 11 lucrări științifice.

Cuvintele cheie: atitudini, semenii, relații interpersonale, relații preadolescent - semenii, preadolescent cu hipoacuzie, dizabilitate.

Domeniul de cercetare: Psihologia socială.

Scopul cercetării rezidă în determinarea impactului atitudinilor preadolescentului cu dizabilitate auditivă (hipoacuzie) față de semenii asupra relațiilor interpersonale și stabilirea condițiilor psihosociale de valorificare a acestora în dezvoltarea relațiilor interpersonale.

Obiectivele lucrării: analiza teoretică a particularităților atitudinilor preadolescentilor și evidențierea rolului acestora în procesul de constituire a relațiilor interpersonale; determinarea particularităților psihologice ale atitudinilor preadolescentilor cu dizabilitate auditivă (hipoacuzie) și a specificului relațiilor interpersonale cu semenii; elaborarea și implementarea unui program de intervenție psihologică în dezvoltarea atitudinilor și relațiilor interpersonale pozitive față de semenii; determinarea eficienței Programului de intervenție psihologică în vederea schimbării atitudinilor preadolescentilor în procesul experimentului formativ; elaborarea recomandărilor cu privire la suportul psihologic al dezvoltării atitudinilor și relațiilor interpersonale a preadolescentilor cu dizabilitate auditivă (hipoacuzie).

Noutatea și originalitatea științifică. Pentru prima dată în Republica Moldova a fost realizat studiu al atitudinilor și relațiilor interpersonale ale adolescentului cu dizabilitate auditivă (hipoacuzie) în activitățile școlare și extrașcolare. Un element nou este abordarea impactului propriilor atitudini în dezvoltarea preadolescentului cu dizabilitate auditivă (hipoacuzie) ca personalitate, ca subiect al relațiilor sale cu alte persoane. Programul de intervenție psihologică a fost construit pe baza încurajării implicării proprii în dezvoltarea relațiilor cu cei din jur și depășirea dificultăților de interacțiune cu semenii. Implementarea Programului de intervenție psihologică a permis profilarea unor condiții psihosociale eficiente (metode, tehnici, procedee) pentru soluționarea dificultăților de constituire și menținere a relațiilor interpersonale constructive.

Problema științifică importantă soluționată constă în determinarea impactului atitudinilor preadolescentilor cu dizabilitate auditivă (hipoacuzie) asupra relațiilor lor cu semenii, fapt ce a condus la stabilirea unor noi oportunități de intervenție psihologică, în baza cărora a fost elaborat un Program de intervenție psihologică și demonstrat potențialul lui de ameliorare a relațiilor interpersonale cu semenii.

Semnificația teoretică rezidă în determinarea particularitățile atitudinilor preadolescentului cu dizabilitate auditivă (hipoacuzie) ca subiect al relațiilor interpersonale și a impactului lor asupra interrelaționării cu semenii; în elaborarea și validarea bazelor metodologice ale intervenției psihologice în vederea dezvoltării atitudinilor față de semenii și facilitarea procesului de socializare a preadolescentului cu dizabilitate auditivă (hipoacuzie).

Valoarea aplicativă a lucrării: a fost elaborat, aprobat și implementat un Program de intervenție psihologică eficient pentru modificarea atitudinilor și optimizarea relațiilor interpersonale la preadolescenții cu dizabilitate auditivă (hipoacuzie). Rezultatele obținute pot fi incluse în elaborarea ghidurilor metodologice cu privire la educația incluzivă a preadolescentilor, a materialelor informative pentru psihologi, psihopedagogi, părinți, cadre didactice, cadre didactice de sprijin, echipe multidisciplinare și serviciile de asistență psihopedagogică privind specificul intervenției psihologice în modificarea atitudinilor și depășirea dificultăților de relaționare interpersonală la preadolescenții cu dizabilitate auditivă (hipoacuzie).

Implementarea rezultatelor științifice. Rezultatele obținute au fost aplicate în activitatea de consiliere a preadolescentilor cu dizabilități din cadrul Centrului de reabilitare și protecție socială a copiilor în situație de risc "Пламяче" din or. Taraclia și în optimizarea activității Asociației Obștești "Prima" care realizează educația incluzivă.

АННОТАЦИЯ

Плэтикэ Адина. Влияние отношения подростков с нарушением слуха на формирование межличностных взаимоотношений со сверстниками. Диссертация на соискание учёной степени доктора психологии. Кишинэу, 2016.

Структура работы: Диссертация состоит из введения, трех глав, общих выводов и рекомендаций, библиографии (213 источников). Работа содержит 11 приложений, 8 рисунков и 32 таблицы, 128 страницы основного текста. Результаты исследования опубликованы в 11 научных работах.

Ключевые слова: отношения, сверстники, межличностные отношения, отношения младший подросток - сверстник, младший подросток с потерей слуха, ограниченные возможности.

Область исследований: Социальная психология.

Цель исследования состоит в определении влияния отношения к сверстникам у младшего подростка с потерей слуха на формирование межличностных отношений и создание возможности использования отношений для развития межличностного взаимодействия.

Цель достигнута посредством решения следующих **задач:** теоретический анализ особенностей отношений младших подростков и их роли в процессе формирования межличностных отношений; выявление психологических особенностей отношения младших подростков с проблемами слуха и их отношений со сверстниками; разработка и внедрение Программы психологического вмешательства с целью развития позитивного отношения; разработка рекомендаций по развитию отношений и межличностного взаимодействия у младших подростков с потерей слуха.

Научная новизна и оригинальность. Впервые в Республике Молдова было проведено исследование влияния отношений подростков с потерей слуха на формирование межличностных связей в рамках школьной и внешкольной деятельности. Новый элемент - исследование персонального подхода младшего подростка с нарушениями слуха, как личности и как субъекта отношений с другими людьми. Программа психологического вмешательства разработана на основе поощрения личного участия подростка в развитии межличностных связей с другими людьми и преодоления трудностей взаимодействия со сверстниками. Реализация Программы позволила выявить эффективные социально-психологические условия для решения трудностей установления и поддержания конструктивных межличностных отношений.

В рамках исследования **решена важная научная проблема** определения влияния отношения подростков с потерей слуха на межличностные отношения со сверстниками, что способствовало созданию новых возможностей психологического воздействия, на основе которых была разработана Программа психологического вмешательства, способствующая улучшению межличностных взаимоотношений.

Теоретическая значимость работы состоит в определении особенностей отношений подростка с потерей слуха как субъекта межличностных связей и их влияние на отношения со сверстниками, в разработке методологической базы психологического вмешательства, направленного на развитие отношений со сверстниками и преодоление трудностей в межличностных связях.

Практическая значимость заключается в разработке и внедрении Программы психологического вмешательства, направленной на изменение отношения и оптимизации межличностных связей подростка с потерей слуха. Полученные результаты могут быть использованы при разработке практических рекомендаций в области инклюзивного образования, информационных материалов для психологов, психопедагогов, учителей, социальных педагогов, родителей, мультидисциплинарных комиссий служб социально-психологической поддержки детей.

Внедрение научных результатов. Результаты были применены в консультировании подростков с ограниченными возможностями в центре реабилитации и социальной защиты детей группы риска "Пламяче" г. Тараклия и для оптимизации деятельности ОО "Prima" по внедрению инклюзивного образования.

ANNOTATION

Platica Adina. Peculiarities of Attitude of Teenagers with Hearing Disability to Creating of Interpersonal Relations with Peers. Thesis in psychology, Chisinau, 2016.

The structure of the thesis: the Dissertation consists of introduction, three chapters, conclusion, recommendations, bibliography (213 titles), and 11 supplements. The paper contains 128 pages, 8 drawings, and 32 tables. The results of the investigation have been published in 11 scientific works.

Key words: attitude to peers, interpersonal relations, interpersonal links of a younger teenager with peers, a younger teenager with hearing disability, disability.

Study field: Social psychology.

The purpose of the research is to determine influence made by attitude to peers of a younger teenager with hearing disability in order to form interpersonal relations and create possibilities for their exploitation while developing interpersonal links.

Objectives of the research: reveal peculiarities of relations of younger teenagers with hearing disabilities and their influence on interpersonal links with peers; to work out, inculcate and determine psychological interference of the Programme on development or the positive attitude and interpersonal links; to work out recommendations on the development of psychological support relationships and interpersonal links of a younger teenager with hearing disability.

Scientific novelty. For the first time, the investigation on influence of attitudes of younger teenagers with hearing disability on the creation of interpersonal links in the conditions of inclusive education has been conducted in the Republic of Moldova. The new element is personal approach of a younger teenager with hearing disability, influence of individual attitudes on the personality's development. The psychological program of interference has been worked out on the bases of participation encouragement in the development of interpersonal links with others and overcoming difficulties in interrelations with peers, this fact has allowed to emphasize effective methods, strategies and techniques for coping with difficulties and creating support for constructive interpersonal relationships.

The important scientific problem solved consists in determining of influence made by attitude of a younger teenager with hearing disability to peers: which led to the establishment of new opportunities psychological intervention, development and implementation of a program developers to improve interpersonal relationships with peers.

Theoretical significance of the paper is that peculiarities of attitudes of a younger teenager with hearing disability as a subject of interpersonal relations have been defined, methodological and technological bases of psychological interference into the development of relationships and overcoming difficulties in interpersonal relations have been worked out and asserted.

The practical value: The suitable Programme of psychological interference for altering attitude in optimizing interpersonal links of a younger teenager with hearing disability has been developed, asserted and realized; it can be used by psychologists in consulting. The established facts may be implied in the programs on preparation of school psychologists, teachers and for improvement of their professional skills, also in development of methodological instructions on inclusive education, in informative materials for parents, teachers and psychologists.

Implementation of scientific results. The results were used in counseling young people with disabilities in the center of rehabilitation and social protection of children at risk "Пламяче" Taraclia and to optimize activities of the NGO "Prima" on the implementation of inclusive education.

PLĂTICĂ ADINA

**IMPACTUL ATIDUDINILOR
PREADOLESCENTULUI CU HIPOACUZIE
ASUPRA RELAȚIILOR INTERPERSONALE
CU SEMENII**

511.03 – Psihologie socială

Autoreferatul tezei de doctor în psihologie

Aprobat spre tipar:
Hârtie ofset. Tipar ofset.
Coli de tipar 1,8

Formatul hârtiei 60×84 ¹/₁₆
Tiraj 40 ex.
Comanda Nr

Centrul Editorial-Poligrafic al USM
str.A.Mateevici, 60, Chișinău, MD 2012