

UNIVERSITATEA PEDAGOGICĂ DE STAT „ION CREANGĂ” DIN CHIȘINĂU

Cu titlu de manuscris

C.Z.U: 159.923.2-053.5 (043.2)

PÎSLARI STELA

DEZVOLTAREA EMPATIEI LA VĂRSTA PREADOLESCENȚĂ

**SPECIALITATEA 511.02 – PSIHOLOGIA DEZVOLTĂRII ȘI PSIHOLOGIA
EDUCAȚIONALĂ**

Autoreferatul tezei de doctor în psihologie

CHIȘINĂU, 2018

Teza a fost elaborată la Catedra de Psihologie a Universității Pedagogice de Stat „Ion Creangă” din Chișinău

Conducător științific:

Racu Igor, doctor habilitat, profesor universitar

Specialitatea 511.02 - psihologia dezvoltării și psihologia educațională

Referenți oficiali:

Bolboceanu Aglaida, doctor habilitat în psihologie, profesor cercetător, IȘE, Chișinău

Calancea Angela, doctor în psihologie, conferențiar universitar, ULIM, Chișinău

Componența Consiliului Științific Specializat:

Jelescu Petru, președinte, doctor habilitat în psihologie, profesor universitar

Losîi Elena, secretar științific, doctor în psihologie, conferențiar universitar

Bucun Nicolae, doctor habilitat în psihologie, profesor universitar

Cuznețov Larisa, doctor habilitat în pedagogie, profesor universitar

Prițcan Valentina, doctor în psihologie, conferențiar universitar

Susținerea va avea loc la 29 iunie 2018, ora 14:00, în ședința Consiliului Științific Specializat D 33.511.02 – 04 din cadrul Universității Pedagogice de Stat „Ion Creangă” din Chișinău, adresa: str. I. Creangă, nr. 1, bl. 2, sala Senatului.

Teza de doctor și autoreferatul pot fi consultate la Biblioteca Științifică a Universității Pedagogice de Stat „Ion Creangă” din Chișinău și la pagina web a C.N.A.A. (www.cnaa.md)

Autoreferatul a fost expediat la _____ 2018.

Secretar științific al Consiliului Științific Specializat
doctor în psihologie, conferențiar universitar

Losîi Elena

Conducător științific
doctor habilitat în psihologie, profesor universitar

Racu Igor

Autor

Pîslari Stela

REPERE CONCEPTUALE ALE CERCETĂRII

Actualitatea temei. În decursul vieții, omul se confruntă cu o permanentă adaptare și integrare la mediul fizic și social, iar în secolul XXI – secolul tehnologiilor și schimbărilor rapide – această necesitate de adaptare și integrare devine tot mai accentuată. Interacțiunile dintre oameni presupun abilitatea și disponibilitatea fiecărui individ de a înțelege și a interpreta perspectiva, punctul de vedere, starea sufletească și chiar cea mentală a celuilalt. Întrucât pentru adaptarea continuă la condițiile schimbătoare de mediu omul trebuie să posede inteligență și creativitate, el ar trebui să posede și capacitate empatică. Aceasta își pune amprenta pe toate conduitele omului pe parcursul întregii vieți, îi facilitează relația cu cei din jur, comunicarea interpersonală, înțelegerea celorlalți și construirea unei strategii proprii de acțiune în societate.

Referitor la fenomenul empatiei, există o bibliografie imensă, reflectată în mai multe discipline socioumane: sociologie, psihologie generală, psihologie socială, pedagogie, etică. Practic în toate tratatele de psihologie este abordată problema empatiei și a mecanismului său comportamental în situațiile care implică relații interpersonale. Empatia este un fenomen psihic prezent în conduitele omului, în relațiile cu semenii săi, fenomen psihic de identificare parțială sau totală, conștientă sau inconștientă, aparentă sau inaparentă a unei persoane cu un model de comportament uman perceput sau evocat, favorizând un act de înțelegere și comunicare implicită, precum și o anumită „contaminare” afectivă. Empatia nu presupune trăirea emoțiilor altor persoane, ci înțelegerea acestor emoții, pornind de la propriile experiențe, nu exprimă o identificare cu celălalt prin suprimarea propriei personalități, ci transpunerea în mintea și sufletul altuia, pentru a înțelege cum distinge acesta realitatea.

Descrierea situației din domeniu de cercetare și identificarea problemei de cercetare.

Reperete teoretice ale cercetării vizează *concepțiile și teoriile empatiei* (T. Lippps, C. Rogers, E.B. Titchener, A. Mehrabian și N. Epstein, M. Iarșevski, J. Janis, R. Dymond, M. Hoffman, K. Bullmer, A. Predescu, S. Marcus); *concepțiile cu privire la particularitățile de vârstă ale preadolescenților* (L. Vîgotski, D. Elkonin, L. Bojovici, V. Muhina, P. Golu. E. Verza, U. Șchiopu) și *teoriile ce abordează dezvoltarea empatiei la preadolescenți* (C. Saami, J. Selye, A. Beck, J. Strayer, V. Stern, A. Zaporjets, A. Neverovici, I.M. Yusupov). Psihologia contemporană a empatiei se fundamentează pe cercetările realizate în psihoterapie. Contribuții valoroase în acest domeniu au fost aduse de investigațiile realizate de psihoterapia centrată pe client (C. Rogers ș.a.), psihanaliză (S. Freud, C. Jung, S. Stark etc.), gestalt terapie (F. Perls), comunicare nonviolentă (M.B. Rosenberg), psihoterapie integrativă (R. G. Erskine, A.C. Bohart, L.S. Greenberg etc.). În România, studiul empatiei este reprezentat de S. Marcus, Al. Roșca, V. Vasilescu, I. Ciofu, D.T. Regan și G. Totten, M. Rocco, R. Gherghinescu, M. Caluschi, A.

Catina, O. Dimitriu-Gârlaşu. Cercetări ale capacității empatice au fost realizate de K. Bullmer, M. Caluschi, S. Marcus, M. Rocco.

Actualitatea cercetării este determinată și de faptul că, deși este un concept destul de interesant și important, în prezent nu se atestă studii asupra dezvoltării empatiei la diferite etape de vârstă. Era în care ne aflăm modifică semnificativ conștiința umană, generațiile în devenire asistă astăzi la promovarea și preluarea altor tipuri de valori, decât cele de până acum. Totodată, tranziția din Republica Moldova spre economia de piață a contribuit la crearea unei situații economice în care șomajul și sărăcia alimentează fenomenul migrației. Fiind în căutarea unui loc de muncă, părinții mai mult pun accent pe carieră, decât pe educație. Situația descrisă contribuie la destrămarea familiilor și la separarea copiilor de părinții lor. Familia a devenit un factor mai puțin competent și mai puțin dispus să realizeze educația copiilor.

Scopul cercetării constă în dobândirea cunoștințelor științifice noi privind specificul empatiei la preadolescenți, determinarea particularităților de personalitate ale preadolescenților cu diferite niveluri de empatie, elaborarea și implementarea unui program de intervenție psihologică orientat spre dezvoltarea empatiei.

Scopul propus își găsește concretizarea în următoarele **obiective**: cercetarea literaturii psihologice cu privire la fenomenul empatiei și a particularităților vârstei preadolescente; stabilirea diferențelor cu privire la nivelul empatiei în funcție de genul și clasa în care învață preadolescenții; relevarea evoluției empatiei pe parcursul vârstei preadolescente în funcție de mediul social; determinarea legăturilor dintre nivelul empatiei și variabilele de personalitate ale preadolescenților (inteligența emoțională, stima de sine, alte trăsături de personalitate); elaborarea și implementarea unui program de intervenție psihologică, cu scopul dezvoltării empatiei la preadolescenți; evaluarea eficienței programului de intervenție psihologică pentru dezvoltarea empatiei; formularea concluziilor, recomandărilor cu privire la dezvoltarea empatiei pentru profesori, psihologi și părinți.

Metodologia cercetării științifice implică metode teoretice (analiza și sinteza literaturii de specialitate; metoda ipotetico-deductivă pentru interpretarea și explicarea rezultatelor obținute în cercetare); metode empirice (observația, convorbirea, chestionarul, testul, experimente de constatare și de control, intervenții psihologice); metode matematice și statistice (metoda calculării coeficientul de corelație Bravais Pearson, testul U Mann–Whitney și testul Wilcoxon).

Noutatea și originalitatea științifică. Pentru prima dată, la nivel național, a fost realizat un studiu teoretico-empiric privind dezvoltarea empatiei la vârsta preadolescentă: este constatată dinamica empatiei pe parcursul vârstei de 10-15 ani; sunt stabilite diferențele de gen în manifestarea tendințelor empatice, a capacităților empatice și a inteligenței emoționale; au fost stabilite relațiile dintre empatie și stima de sine; s-a reliefat un portret psihologic specific

preadolescenților empatici; a fost elaborat și implementat un program de dezvoltare a abilităților empatică la preadolescenții din clasele a V-a, a VII-a și a IX-a; s-a evidențiat că aplicarea programului psihologic influențează pozitiv dezvoltarea empatiei și dezvoltarea emoțională a personalității.

Problema științifică importantă soluționată este: identificarea particularităților de formare și dezvoltare a empatiei la preadolescenți, evidențierea trăsăturilor de personalitate și a condițiilor sociale care contribuie la dezvoltarea empatiei, analiza profilului psihologic al preadolescenților cu un nivel scăzut de empatie, elaborarea și realizarea programului de dezvoltare a abilităților empatică.

Semnificația teoretică a cercetării o constituie cercetarea și prezentarea caracteristicilor esențiale ale empatiei la preadolescenți, a mecanismelor, componentelor, tipurilor, nivelurilor, factorilor determinanți în dezvoltarea acesteia. Rezultatele studiului completează bazele teoretice ale științei psihologice cu noi cunoștințe referitoare la particularitățile de dezvoltare a empatiei la copiii de diferite vârste.

Valoarea aplicativă a tezei constă în posibilitatea aplicării programului complex de dezvoltare a abilităților empatică și a rezultatelor cercetării în lucrul psihologilor, profesorilor și părinților. Programul psihologic de intervenție poate fi inclus în manuale și materiale instructiv-didactice destinate psihologilor și cadrelor didactice din instituțiile preuniversitare și poate constitui baza unui ghid metodologic pentru psihologi, profesori și toți cei interesați de acest domeniu.

Rezultatele științifice principale înaintate spre susținere:

1. Empatia este întâlnită la preadolescenți și cunoaște o dinamică particulară, în funcție de vârsta și genul preadolescenților, cu manifestări mai accentuate la sfârșitul perioadei și cu o incidență mai mare în rândul fetelor.
2. Pornind de la faptul că empatia este componentă a inteligenței emoționale, de unde deducem că nivelul empatic al preadolescenților este determinat și de nivelul inteligenței emoționale pe care o au aceștia.
3. Nivelul empatiei este dependent de o paletă extrem de largă de factori, particularități și condiții cum ar fi: familii complete, familii incomplete, internat (situația socială de dezvoltare), experiența de comunicare a preadolescentului în grupul de referință (clasa de elevi) și transformările în conținutul conștiinței de sine.
4. Considerăm că profilul psihologic al preadolescentului empatic, înglobează următoarele trăsături de personalitate: inteligență, sensibilitate și stabilitate emoțională, activism, optimism, încredere în forțele proprii, sinceritate, libertate în comunicare, rezistență la schimbare, supunere, dominare, prudență, îndrăzneală, conformism, receptivitate la trăirile altor persoane.

5. Intervențiile psihologice formative special organizate influențează pozitiv dezvoltarea abilităților empatice ale preadolescenților.

Implementarea rezultatelor științifice. Teza constituie o contribuție temeinică la îmbogățirea literaturii științifice naționale în domeniul psihologiei și este utilizată în procesul de pregătire și formare a psihologilor la Facultatea de Psihologie și Psihopedagogie Specială din Universitatea Pedagogică de Stat „Ion Creangă” la cursurile Psihologia dezvoltării, Psihologia personalității, Psihologia preadolescentului, în serviciul psihologic școlar, în activitatea de consiliere psihologică.

Aprobarea rezultatelor cercetării. Rezultatele cercetării au fost discutate și aprobate în cadrul ședințelor Catedrei de Psihologie a Universității Pedagogice de Stat „Ion Creangă” și al consiliilor pedagogice profesionale, în școala și liceul în care a fost realizat experimentul de constatare și cel formativ.

Publicații la tema tezei. Ideile fundamentale și conținutul de bază al tezei au fost reflectate și elucidate în cele 16 de lucrări științifice publicate, dintre care 14 publicate în culegeri ale diverselor conferințe, simpozioane naționale și internaționale, 2 articole în reviste: Psihologie, Univers Pedagogic.

Volumul și structura tezei: teza cuprinde adnotări, lista abrevierilor, introducere, trei capitole, concluzii generale și recomandări, bibliografie, alcătuită din 230 de titluri, 12 anexe și este perfectată pe 137 de pagini, conține 50 de figuri și 5 tabele.

Cuvinte-cheie: empatie, tendințe empatice, capacități empatice, mediu social, trăsături de personalitate, vârsta preadolescentă.

CONȚINUTUL TEZEI

În **Introducere** sunt prezentate actualitatea și importanța temei investigate, sunt formulate problema, scopul, obiectivele investigării, este fundamentat suportul conceptual al cercetării. Este prezentată o caracterizare succintă a lucrării, subliniindu-se noutatea și originalitatea ei, problema științifică importantă soluționată, semnificația teoretică și valoarea aplicativă a lucrării, aprobarea și implementarea rezultatelor.

Capitolul I, „PROBLEMA EMPATIEI ÎN PSIHLOGIE”, se examinează delimitările conceptuale și teoriile empatiei, ipostazele, structura și mecanismul psihologic de producere a empatiei, funcțiile acesteia, tipurile și factorii care influențează apariția și dezvoltarea empatiei. Tot aici au fost descrise etapele de dezvoltare a empatiei la copiii de diferite vârste, profilul psihologic al persoanelor empatice și specificul acestuia în preadolescență. Drept rezultat am, conchis următoarele:

„Empatia este capacitatea de a te pune cu adevărat în locul altuia, de a vedea lumea așa cum el o vede.” (C. Rogers, G.M. Kinget), „Empatia este aptitudinea de a sesiza mentalitatea

altuia, sentimentele, dorințele, opiniile sau, mai concret, de a prezice conduitele lui.” (J. Maisonneuve).

Analiza literaturii de specialitate ne permite să constatăm următoarele ipostaze pe care le poate avea empatia: fenomen psihic, proces psihic, însușire psihică și construct multidimensional de personalitate. În calitate de construct multidimensional, empatia are următoarea structură: componenta psihofiziologică, componenta predictivă, latura sau componenta afectivă, latura motivațional-acțională și dimensiunea aptitudinală. Cele mai semnificative funcții ale empatiei sunt: funcția cognitivă, funcția anticipativă, funcția de comunicare, funcția de contagiune afectivă și funcția performanțială.

Fenomenul empatiei se bazează pe interrelația structurală cognitivă, afectivă și organică și necesită un proces prealabil de cunoaștere a celuilalt. În manifestarea conduitei empatice, putem distinge o anumită succesiune de elemente: conținut cognitiv-informațional, model ce urmează a fi empatizat, retrăire subiectivă a acestui model, produs psihic, stare de empatie. Geneza acestei conduite empatice este favorizată de trei categorii de condiții: interne, externe și circumstanțiale.

În calitate de fenomen psihologic complex, empatia are mai multe niveluri, începând de la foarte scăzut, scăzut, mediu și până la înalt; aceste niveluri se remarcă în cadrul mai multor tipuri de manifestare a empatiei, printre care empatia cognitivă, empatia afectivă sau emoțională, empatia previzibilă, empatia comportamentală și preocuparea empatică.

Printre factorii care amplifică sau diminuează empatia, vom enumera: factori intrapsihici, factori psihosociali, disponibilitatea față de ceilalți, gândirea pozitivă, capacitatea proprie de empatie. Persoanele cu un nivel înalt de empatie se caracterizează prin trăsături de personalitate ca altruismul, toleranța, optimismul, echilibrul emoțional, abilități dezvoltate de identificare a emoțiilor celorlalți, comunicabilitate, generozitate.

În pofida ambiguităților privind apariția empatiei, copiii disting la o vârstă foarte mică semnalele emoționale la ceilalți. În dezvoltarea copilului, foarte devreme apare o gamă de abilități corelate cu empatia, însă acestea devin mai distincte și mai intenționate odată cu înaintarea în vârstă.

Empatia se dezvoltă și în cadrul vârstei preadolescente. Preadolescența este o fază timpurie a adolescenței, între 10-11/14-15 ani, perioadă a transformărilor profunde psihofiziologice, a unor conturări complicate ale intereselor, aptitudinilor și concepției morale a copilului. La vârsta preadolescentă, empatia se manifestă ca o deschidere în comunicare, în relațiile de prietenie, ca manifestare a normelor morale în acțiuni, drept compasiune față de semenii, acceptarea celorlalți ca rezultat al procesului complex de transformări prin care trece însuși preadolescentul; în același timp, sunt prezente instabilitatea emoțională și diminuarea

manifestărilor empatice în relațiile cu părinții, ca o consecință a schimbării grupului de referință în această perioadă.

Capitolul II. „CERCETAREA EXPERIMENTALĂ A EMPATIEI LA PREADOLESCENȚI ”, pune în evidență următoarele aspecte ale experimentului de constatare: dinamica empatiei pe parcursul vârstei preadolescenței; diferențele de gen privind nivelul de empatie la preadolescenți; nivelurile de empatie existente la preadolescenții din diferite subgrupe de vârstă; relația dintre empatie și inteligența emoțională; relația dintre empatie și stima de sine; portretul psihologic al școlarului cu diferite niveluri de empatie.

Eșantionul de cercetare a fost constituit din 270 de școlari (135 de băieți și 135 de fete), cu vârsta cuprinsă între 10 și 15 ani, din clasele a V-a, a VII-a și a IX-a. Preadolescenții au fost selectați din diferite medii sociale: 90 de preadolescenți din familii complete, 90 de preadolescenți din familii incomplete și 90 de preadolescenți din internat. În experimentul de constatare am înaintat următoarea ipoteză generală: *Manifestarea, nivelurile și tipurile empatiei la vârsta preadolescentă sunt determinate de vârstă, gen, mediul social diferit și își au specificul lor pentru această etapă de dezvoltare.* Pentru investigarea empatiei și a componentelor ei, a inteligenței emoționale, stimei de sine și a trăsăturilor de personalitate, am utilizat următoarele instrumente: Chestionarul „*Studierea nivelului tendinței empatice*”, elaborat de I.M. Yusupov, Testul „*Diagnosticarea nivelului capacităților empatice*”, elaborat de V.V. Boico, Testul „*Diagnosticarea inteligenței emoționale*”, elaborat de N. Hall, *Scala Rosenberg a stimei de sine* (Rosemberg Self-Esteem Scale, 1965) indică nivelul stimei de sine și a fost adaptată de D. David, *Chestionarul 16 factori primari de personalitate (16PFQ)*, elaborat de R. Cattell, *Chestionarul pentru copii CPQ/Chestionarul 16 PF Cattell Forma C.*

Pentru a verifica ipoteza conform căreia există diferențe în ceea ce privește nivelul empatiei la preadolescenți în funcție de vârstă, gen și mediu social, am aplicat chestionarul „*Studierea nivelului tendinței empatice*”. Rezultatele obținute cu privire la nivelul de manifestare a tendințelor empatice la preadolescenții din lotul experimental sunt prezentate în figura 1.

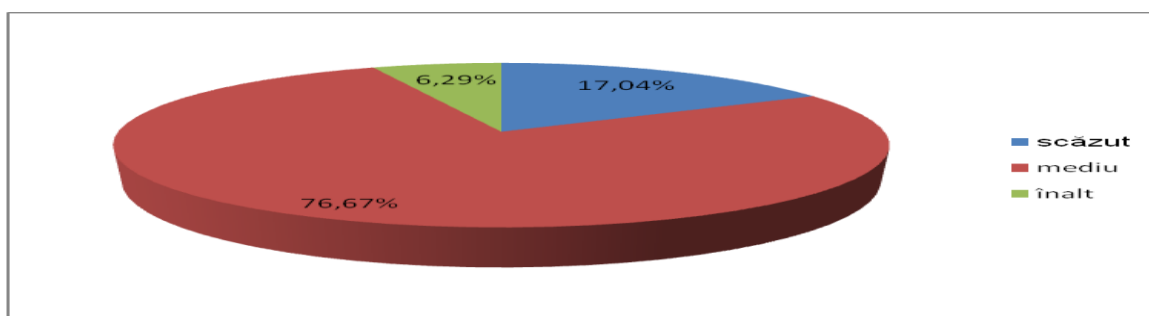


Fig. 1. Distribuția rezultatelor cu privire la nivelul tendințelor empatice la preadolescenți

Rezultatele prezentate în figura 1. ne permit să menționăm că 17,4% (46) din preadolescenții testați au obținut un scor ce indică un nivel scăzut al tendințelor empatice. Acești preadolescenți manifestă rar bunăvoință, grijă, compasiune față de cei din jur. Copiii din anturajul lor nu ar putea să afirme că sunt preadolescenți duri, dar, în același timp, nu sunt sensibili față de colegi. În relațiile interpersonale, sunt predispuși să judece prin fapte, nu prin impresii personale. Lecturând opere artistice și vizionând filme, ei se concentrează pe acțiunile personajelor, și nu pe trăirile lor emoționale, nu-și dezvăluie trăirile interioare și acest fapt îi împiedică să perceapă pe deplin oamenii.

76,67% (207) din subiecți au dovedit un scor mediu al tendințelor empatice, ceea ce presupune faptul că ei sunt sensibili la nevoile și problemele altora, predispuși de a înțelege și a ierta, inițiază ușor o comunicare și sunt apreciați de cei din jur pentru sinceritate. Ei evită conflictele, acceptă soluții de compromis, sunt de acord cu criticile care li se aduc, au nevoie permanent de acceptare socială, pentru a acționa, sunt apti a realiza munci migăloase și de mare precizie, dar, deseori, le sunt caracteristice stări de dezechilibru emoțional.

6,29% (17) din preadolescenți au înregistrat un nivel înalt al tendinței empatice. Comunicând, ei sunt atenți la dispoziția afectivă a interlocutorului, înainte de a spune ceva, percep și se conduc de starea emoțională a acestuia. Copiii și chiar maturii le încredințează secrete și chiar le cer sfaturi. Deseori, ei se autoblamează prin mijloace verbale și nonverbale (prin mimica facială, expresivitatea vizuală), din grija de a nu incomoda pe cineva. Ei sunt foarte vulnerabili, pot suferi când văd un animal schilodit, au nevoie permanent de sprijin emoțional.

Următorul pas în demersul experimental a fost analiza tendințelor empatice în funcție de genul preadolescenților. Rezultatele obținute pot fi văzute în figura 2.

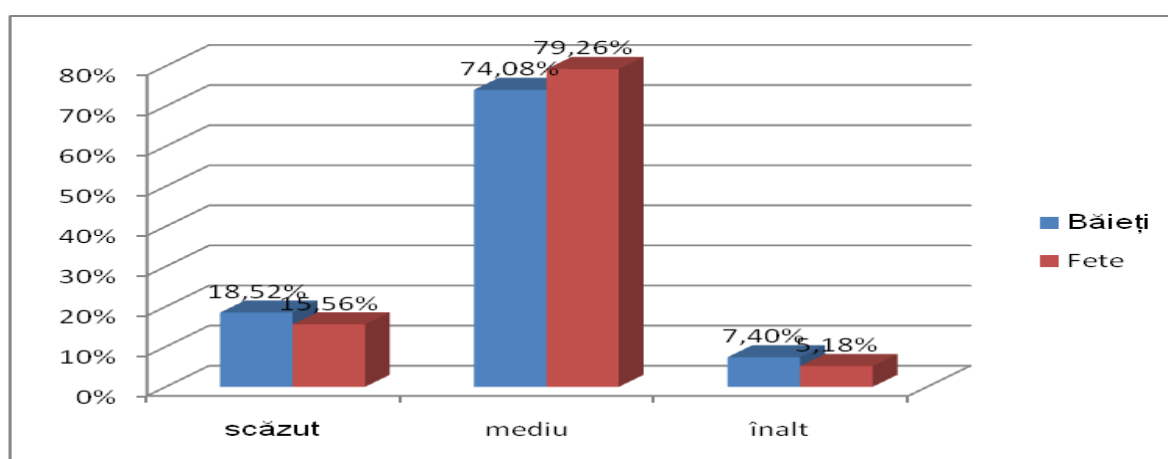


Fig. 2. Distribuția scorurilor preadolescenților la nivelul tendințelor empatice în funcție de gen

Datele prezentate în figura 2 ne permit să constatăm că băieții au înregistrat în raport de 18,52% (25) nivel scăzut al tendințelor empatice, 74,08% (100) – nivel mediu al tendințelor empatice și 7,40% (10) – nivel înalt al tendințelor empatice, în timp ce fetele – 15,56% (21) –

prezintă un nivel scăzut al tendințelor empatice, 79,26% (107) – nivel mediu și 18% (7) – nivel înalt al tendințelor empatice.

Cote mai mari la nivelul scăzut al tendințelor empatice le-au obținut băieții – 18,52%, spre deosebire de fete – 15,56%. La fete, predomină nivelul mediu al tendințelor empatice.

Cele mai mari valori, la nivelul înalt al tendințelor empatice, au fost înregistrate de băieți (7,40%), spre deosebire de fete, care constituie 5,18% .

Astfel, conform acestor rezultate, remarcăm că empatia este mai pregnant exprimată la băieți, decât la fete. Aceasta se explică prin faptul că atât fetele, cât și băieții își pot îmbunătăți și dezvolta stilul de exprimare și reglare emoțională în funcție de educație, socializare sau de contextul social. Ei își pot dezvolta abilitatea de a fi atenți la nevoile celorlalți, de a înțelege și empatiza pe altul.

În continuare, ne-am propus să investigăm specificul tendințelor empatice ale preadolescenților în funcție de clasa în care învață.

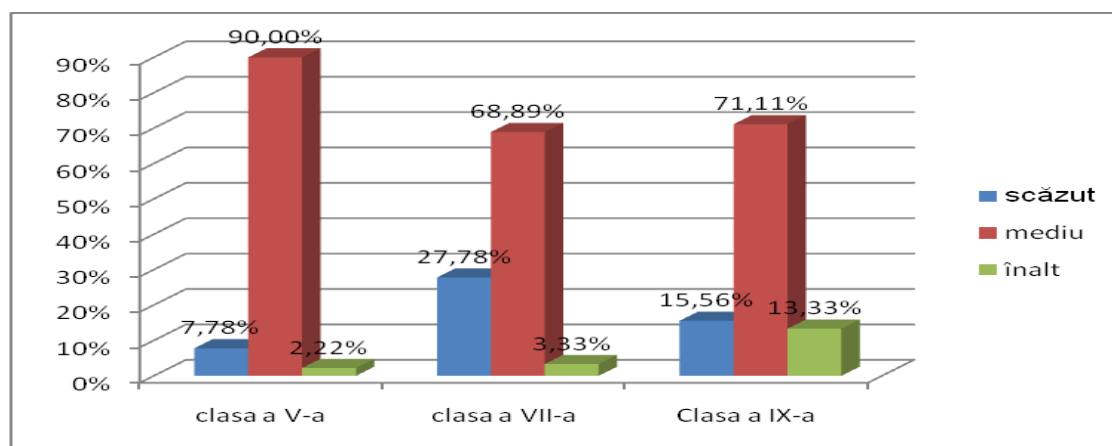


Fig. 3. Distribuția scorurilor preadolescenților la nivelul tendințelor empatice în funcție de clasă

Analiza procentuală a datelor obținute la nivelul înalt al tendințelor empatice demonstrează o creștere ascendentă a empatiei pe parcursul vârstei preadolescente: 2,22% din preadolescenți din clasa a V-a, 3,33% preadolescenți din clasa a VII-a și 13,33% preadolescenți din clasa a IX-a. Conform testului T-student, am obținut diferențe statistice semnificative între rezultatele preadolescenților din clasa a V-a (valoarea mediei pe grup = 41,08) și cele ale preadolescenților din clasa a IX-a (valoarea mediei pe grup = 49,27), unde $t = 5,328$, $p = 0,001$. Totodată, atestăm diferențe statistice semnificative între rezultatele preadolescenților din clasa a IX-a (valoarea mediei pe grup = 49,27) și rezultatele preadolescenților din clasa a VII-a (valoarea mediei pe grup = 48,48), la $t = 4,964$, $p = 0,001$.

În conformitate cu rezultatele obținute, menționăm că perioada dintre 10 și 12 ani, în care se încadrează elevii din clasa a V-a, prezintă începutul preadolescenței și este caracterizată ca fiind tensionată și confuză, reliefată de o multitudine de transformări fiziologice, emoționale și

cognitive profunde, care au un rol esențial în conturarea tabloului psihologic al puberului. Restructurările morfofuncționale și biologice la care este supus organismul copilului, trecerea la un alt nivel de școlarizare, modificarea statutului în familie și societate condiționează o instabilitate emotivă și o hipersensibilitate puternică. Cu toate acestea, ei sunt capabili să-și înțeleagă semenii și să le ofere suport emoțional.

Vârsta cuprinsă între 14 și 15 ani marchează sfârșitul preadolescenței și este o perioadă mai calmă, deoarece „furtuna” schimbărilor radicale deja s-a produs în criză. Trăirile emoționale sunt mai echilibrate, preadolescentul caracterizându-se prin nuanțarea, clarificarea și intensificarea laturii sale afective. Puberul începe să controleze conștient expresiile emoționale manifestate sau reținute. În aceste circumstanțe, este esențial să menționăm că numărul preadolescenților cu un nivel scăzut de empatie scade din cauza amplificării capacității de stăpânire activă a emoțiilor și a celei de identificare cu semenii săi, dar și cu trăirile și problemele cu care se confruntă personal.

Pentru o cercetare mai amplă și mai profundă a empatiei în preadolescență, ne-am propus să examinăm nivelul de dezvoltare a tendințelor empatice în funcție de mediul social.

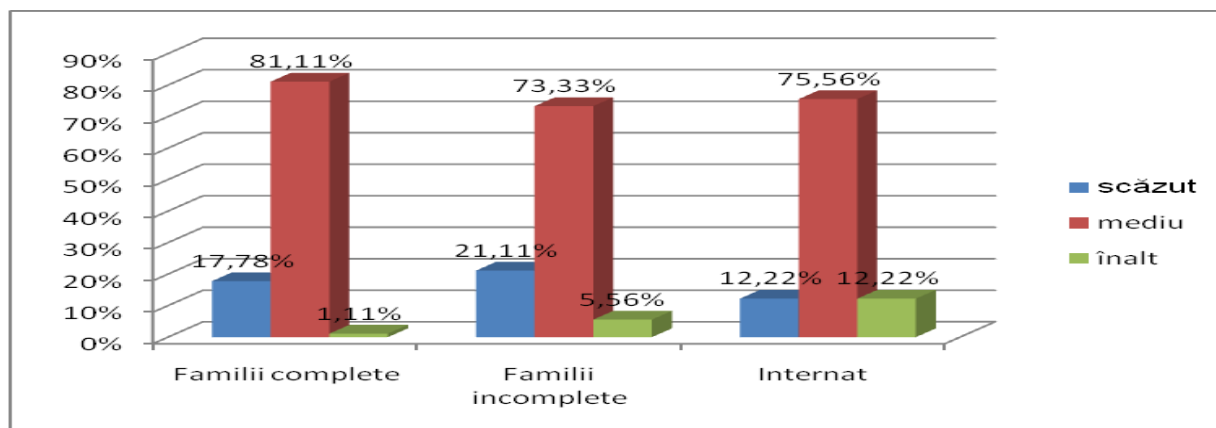


Fig. 4. Distribuția scorurilor preadolescenților la nivelul tendințelor empatice în funcție de mediul social

Analiza comparativă a rezultatelor ne determină să conchidem că nivelul mediu al tendințelor empatice predomină la preadolescenții din familii complete (81,11%), comparativ cu preadolescenții din familii incomplete (73,33%) și preadolescenții din internat (75,56%). Astfel, se înregistrează diferențe statistice semnificative după testul T-student ($t = 2,780$, $p = 0,007$) între rezultatele preadolescenților din familii complete (valoarea mediei pe grup = 5,50) și preadolescenții din internat (valoarea mediei pe grup = 5,36).

Comparând rezultatele, constatăm că preadolescenții din internat au un nivel mai înalt al tendințelor empatice (12,22%) decât preadolescenții din familii complete (1,11%) și incomplete (5,56%). Rezultatele ne permit să constatăm existența diferențelor semnificative după testul T-student între rezultatele obținute de preadolescenții din familii incomplete (valoarea mediei pe

grup = 4,25) și preadolescenții din internat (valoarea mediei pe grup = 5,36) la ($t = 2,728$, $p = 0,008$). Astfel, preadolescenții din internat se caracterizează prin toleranță, fiind înțelegători cu semenii și cu cei din jur.

Inteligența emoțională desemnează capacitatea de a recunoaște propriile emoții, dar și pe ale celorlalți, de a ști cum să trăiești emoții negative și pozitive. Conform lui D. Goleman, empatia este un element al inteligenței emoționale, alături de alte componente, precum conștientizarea propriilor emoții, autocontrolul, motivația. Întrucât empatia se află în strânsă legătură cu inteligența emoțională, ne-am propus să examinăm nivelul de dezvoltare a inteligenței emoționale și evoluția acesteia în funcție de genul, vârsta și mediul social al preadolescenților.

În scopul investigării inteligenței emoționale, am aplicat testul *Diagnosticarea inteligenței emoționale* (după N. Hall).

Distribuția rezultatelor obținute prin proba dată este prezentată în figura 5.

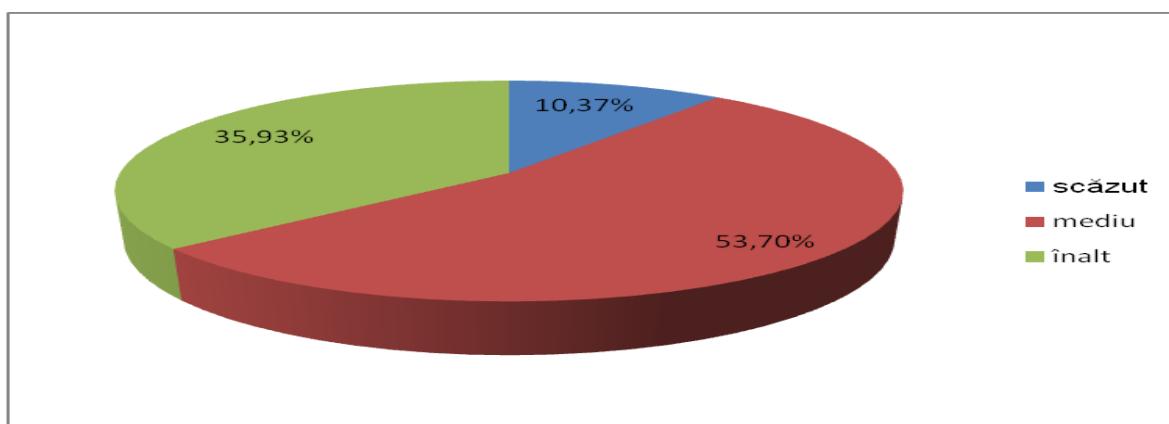


Fig. 5. Distribuția rezultatelor privind nivelul inteligenței emoționale la preadolescenți

Vizualizarea figurii 5 ne permite să constatăm că dispunerea rezultatelor la această probă este următoarea:

10,37% (28) din subiecți se înscriu la nivelul scăzut al inteligenței emoționale, caracterizându-se printr-un control slab al emoțiilor, toleranță scăzută la frustrare, tendințe autodestructive, incapacitate de a-și stăpâni mânia, o slabă conștientizare a propriilor emoții, lipsa asertivității, inadaptabilitate, incapacitate de a soluționa conflicte, incapacitate de discriminare între sentimente, senzații și acțiuni;

53,70% (145) din subiecții testați au dovedit un nivel mediu al inteligenței emoționale. Ei își exprimă deschis emoțiile, plâng atunci când sunt triști și, atunci când sunt veseli, își exprimă buna dispoziție printr-un zâmbet larg. Empatia și deschiderea față de exterior sunt semne de inteligență emoțională crescută; în plus, emoțiile sunt exteriorizate, ceea ce este bine pentru sănătate;

35,93% (97) din subiecții supuși testării prezintă un nivel ridicat al inteligenței emoționale, ceea ce denotă că atitudinea față de propriile emoții este una sănătoasă. Nu le este rușine să-și exprime emoțiile ocazional și să se simtă bine cu această atitudine. Posedă un vocabular emoțional bogat.

Pentru determinarea relației dintre tendințele empatice și inteligența emoțională, am apelat la determinarea coeficientului de corelație Bravais-Pearson. În urma aplicării testului, se observă o corelație pozitivă și semnificativă statistic între nivelurile celor două variabile: $r = 0,565$, $p \leq 0,01$. Odată cu creșterea valorilor la tendințele empatice, cresc și rezultatele la inteligența emoțională. Astfel, cu cât preadolescenții sunt mai sensibili la nevoile și problemele altora, sunt predispuși de a înțelege și a ierta multe, cu atât este mai mare și deschiderea lor față de exterior și atitudinea față de propriile emoții este una mai sănătoasă.

Pentru capacitățile empatice și inteligența emoțională, coeficientul de corelație este $r = 0,540$, $p \leq 0,01$. La creșterea scorurilor la indicele capacități emoționale, cresc și scorurile pentru inteligența emoțională, ceea ce denotă că preadolescenții care obțin un nivel înalt la comunicarea și înțelegerea empatică reacționează pozitiv la propriile emoții, se manifestă liber în exprimarea acestora.

Valorile înregistrate ne confirmă că subiecții care dețin niveluri înalte la acești doi indici ai empatiei vor dovedi și un nivel înalt la inteligența emoțională. În conduitele sociale, aceste persoane vor demonstra toleranță, încredere, sensibilitate față de necesitățile celor din jur.

Relația dintre empatie și stima de sine la preadolescenți

Stima de sine reprezintă ansamblul autoevaluărilor pozitive sau negative ale propriei persoane, sensul propriei valori, dimensiunea evaluativă și afectivă a imaginii de sine, modul în care ne evaluăm pe noi înșine, cu privire la cât de „buni” ne considerăm, comparativ cu propriile expectanțe sau cu alții. În decursul vieții, persoana ar putea să demonstreze valori foarte înalte ale stimei de sine, dar și foarte scăzute. Pentru evaluarea stimei de sine, am folosit ca instrument *Scala Rozenberg a stimei de sine*.

Pentru a analiza relația dintre nivelurile tendințelor empatice și cele corespunzătoare stimei de sine, s-a utilizat testul de corelație Bravais-Pearson.

În urma aplicării testului de corelație, s-a identificat o asociere direct proporțională puternică și semnificativă statistic ($r = 0,425$, $p \leq 0,01$) a nivelurilor scăzute ale stimei de sine cu nivelurile reduse ale tendințelor empatice și a nivelurilor ridicate ale stimei de sine cu nivelurile ridicate ale tendințelor empatice. Preadolescenții cu un nivel înalt al tendințelor empatice se caracterizează prin tendință spre altruism, imitarea interiorizată a stărilor și comportamentelor unei alte persoane, putând ajunge până la identificare cu acea persoană.

În cazul stabilirii relației dintre nivelul stimei de sine și nivelul capacităților empatice, atestăm un coeficient de corelație pozitiv ($r = 0,470$, $p \leq 0,01$). Valoarea pozitivă a acestuia

indică asocierea nivelurilor scăzute ale stimei de sine cu cele scăzute ale capacităților empatice și a nivelurilor ridicate ale stimei de sine cu nivelurile ridicate ale capacităților empatice.

În concluzie, putem menționa că nivelurile ridicate ale stimei de sine corelează cu nivelurile înalte ale tendințelor empatice, capacităților empatice. Subiecții cu un nivel ridicat al stimei de sine și al componentelor empatiei își pot regla mai bine autoevaluarea, ajungând la un consens atribuțional între cum se vede pe sine și cum îl vede partenerul, deoarece empatia se interpune eficient în procesul de înțelegere a celuilalt, permițând predicții și atribuiri cu privire la sine și la celălalt.

În scopul cercetării trăsăturilor de personalitate, am administrat *Chestionarul 16 factori primari 16 PFQ: chestionarul pentru copii CPQ* (pentru subiecți cu vârsta cuprinsă între 10 și 11 ani, clasa a V-a) și *Chestionarul 16 PF Cattell Forma C* (pentru subiecții cu vârsta cuprinsă între 13 și 15 ani, din clasele a VII-a și a IX-a). Rezultatele obținute sunt ilustrate în figurile ce urmează.

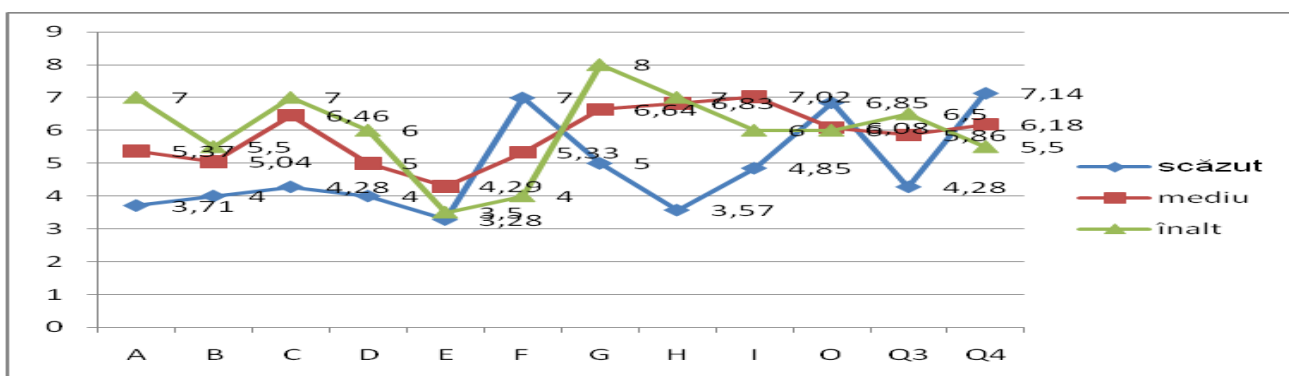


Fig. 6. Rezultatele privind trăsăturile de personalitate la subiecții din clasa a V-a cu diferite niveluri ale empatiei

Rezultatele pun în evidență următoarele însușiri tipice de personalitate pentru copiii cu un nivel înalt al empatiei: sensibilitate, stabilitate emoțională, optimism, responsabilitate, comunicare liberă și firească. Caracteristica specifică ce predomină în categoria copiilor cu un nivel scăzut de empatiei este un surplus de tendințe care nu au o justificare practică în procesul de activitate. Drept consecință, în comportamentul acestor copii, predomină nestatornicia, nestăpânirea de sine, tendințe spre insensibilitate.

În continuare, vom prezenta rezultatele privind trăsăturile de personalitate la subiecții din clasele a VII-a și a IX-a cu diferite niveluri ale empatie.

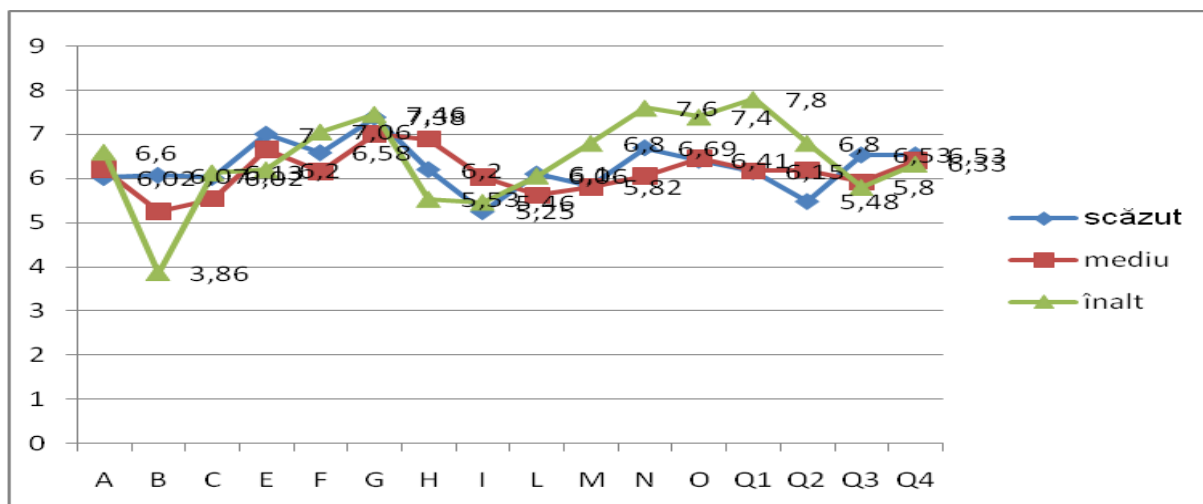


Fig. 7. Rezultatele privind trăsăturile de personalitate la subiecții din clasele a VII-a și a IX-a cu diferite niveluri ale empatiei

În concluzie, putem afirma că preadolescenții cu diferite niveluri ale tendințelor empatice din ambele loturi de vârstă se caracterizează prin trăsături distincte de personalitate. Preadolescenților cu un nivel înalt al empatiei le sunt caracteristice următoarele trăsături: sensibilitatea, stabilitatea emoțională, optimismul, sinceritatea, comunicarea liberă și firească. Cei cu nivel scăzut al empatiei sunt dominați de nestăpânire de sine, tendințe spre insensibilitate, imaturitate afectivă, adaptare deficitară și conflicte interne.

În **capitolul III „STRATEGII DE DEZVOLTARE A ABILITĂȚILOR EMPATICE LA PREADOLESCENȚI”** este prezentată caracteristica generală a experimentului formativ: sunt descrise direcțiile, obiectivele și principiile elaborării programului de intervenție psihologică, tehnicile, procedeele și metodele de influență psihologică, caracteristicile și etapele activităților de grup. În acest compartiment este ilustrată și eficiența programului elaborat și implementat de noi prin compararea și evidențierea diferențelor obținute între rezultatele preadolescenților din grupul de control și ale preadolescenților din grupul experimental/retest, ale preadolescenților din grupul experimental/test și ale celor din grupul experimental/retest.

Plecând de la natura, caracteristicile și factorii psihologici implicați în dezvoltarea abilităților empatice, am determinat următoarele obiective de bază pentru experimentul formativ: dezvoltarea și conștientizarea propriei persoane și a personalității altuia; dezvoltarea sentimentului de apartenență, de încredere și susținere reciprocă în grupul de referință; dezvoltarea, stimularea și antrenarea capacității de ascultare activă și a abilităților de susținere a celuilalt; dezvoltarea capacităților de recunoaștere, identificare și înțelegere atât a propriilor emoții, trăiri, sentimente, cât și ale celorlalți; dezvoltarea abilităților de a înțelege și de a verbaliza emoțiile, trăirile și comportamentul celor din jur; dezvoltarea toleranței la frustrare, pentru a deveni mai flexibili și toleranți cu ceilalți, a capacității de a se transpune empatic în

situația problematică a colegului său, acceptarea celorlalți așa cum sunt; dezvoltarea suportului emoțional și a considerației față de trăirile subiecților; dezvoltarea spiritului de observație în perceperea unei situații din punctul de vedere al altei persoane; dezvoltarea, optimizarea și formarea capacităților/abilităților empaticе ale preadolescenților prin modelarea de situații emoționale reale și comportamente afective diverse.

Pentru a obține rezultate cât mai semnificative și a asigura un spor corespunzător de calitate, demersurile cercetării formative s-au configurat în jurul a mai multor principii. Aceste principii au orientat și reglementat direcțiile generale de acțiune, monitorizând ajustarea aspectelor concrete particulare la procesul de dezvoltare a abilităților empaticе. Principiile consilierii, după A.A. Bodaliyov, V.V. Stolin sunt următoarele: atitudine binevoitoare față de preadolescenți; orientarea spre normele și valorile preadolescenților; interdicția de a da sfaturi; confidențialitatea; delimitarea relațiilor personale și profesionale; angajarea subiecților în procesul consultativ; nu dăuna.

În cadrul programului de intervenție am utilizat următoarele *tehnici de formare*: 1) tehnicile expresiv-creative; 2) tehnici de conștientizare cu suport imaginativ și de restructurare cognitivă; 3) tehnici de exprimare emoțională; 4) tehnici de comunicare.

Intervenția psihologică s-a efectuat pe un eșantion format din 60 de preadolescenți selectați din întregul lot experimental, care au obținut la etapa inițială de testare cote mai joase, ce au determinat un nivel scăzut și mediu al empatiei. Aceștia, la rândul lor, au fost divizați în două grupuri: grupul experimental, format din 30 de preadolescenți, și grupul de control, format din 30 de preadolescenți. Au fost selectați câte 20 de subiecți din clasele reprezentate: din clasele a V-a (10 – grup experimental, 10 – grup de control), a VII-a (10 – grup experimental, 10 – grup de control) și a IX-a (10 – grup experimental, 10 – grup de control). De asemenea, s-a ținut seama și de mediul social de proveniență – subiecții erau din familii complete și incomplete, formând grupuri omogene. Demersul metodologic formativ a inclus o cale rațională, premeditată și justificată, dezvoltată printr-un algoritm procedural: 12 ședințe, care au durat din luna martie până în luna mai 2015, acestea fiind realizate o dată sau de două ori pe săptămână, cu o durată de aproximativ 60-90 de minute.

Pentru a evalua eficiența și valabilitatea programului de intervenție psihologică, subiecții au fost retestați prin intermediul celor șase probe utilizate la etapa constatativă: Chestionarul de studiere a nivelului tendinței empaticе, de I.M. Yusupov; testul Diagnosticarea nivelului capacităților empaticе, de V.V. Boico; testul de diagnosticarea a inteligenței emoționale, de N. Hall; Scala Rosenberg a stimei de sine; Chestionarul de personalitate 16 PF Cattell forma C;

Chestionarul pentru copii CPQ, aplicat pentru a surprinde diferențele, progresele înregistrate în dezvoltarea empatiei, inteligenței emoționale, stimei de sine și a trăsăturilor de personalitate.

Pentru a surprinde mai bine diferențele apărute în urma programului de intervenție psihologică, am comparat rezultatele grupurilor GC cu cele ale GE, obținute în experimentul de control.

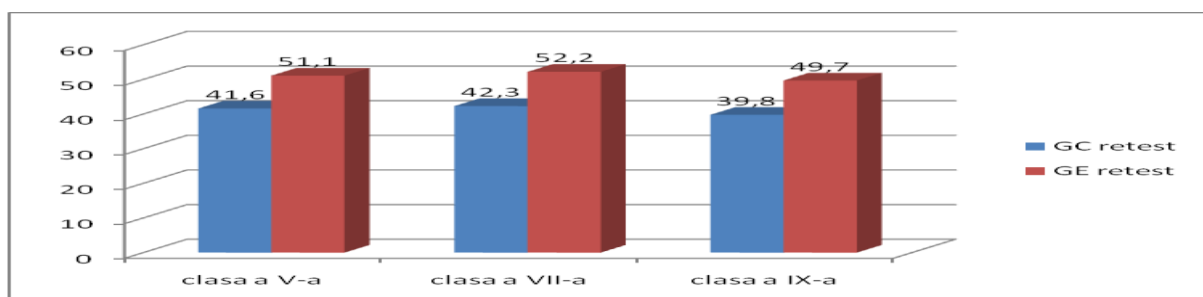


Fig. 8. Rezultatele privind tendințele empatice la preadolescenții din GC retest și GE retest

Pentru a determina dacă există sau nu diferențe între GC și GE/retest am aplicat testul neparametric de comparare a două eșantioane independente Mann-Whitney. Conform datelor obținute, concluzionăm că există diferențe semnificative între rezultatele GC și GE/retest în clasa a V-a ($U=24,000$), la pragul $p=0,049$, în clasa a VII-a ($U=23,500$), la pragul $p=0,045$, și clasa a IX-a ($U=24,000$), la pragul $p=0,049$, cu rezultate mai mari pentru preadolescenții din GE/retest.

Aceste date ne permit să constatăm că preadolescenții din GE/retest, spre deosebire de semenii lor din GC, manifestă un nivel mai ridicat al tendințelor empatice. Ei au devenit mai atenți la trăirile celorlalți, mai receptivi față de nevoile acestora, îmbunătățindu-și abilitățile de comunicare și cele de ascultare activă, însușite în cadrul activităților special organizate.

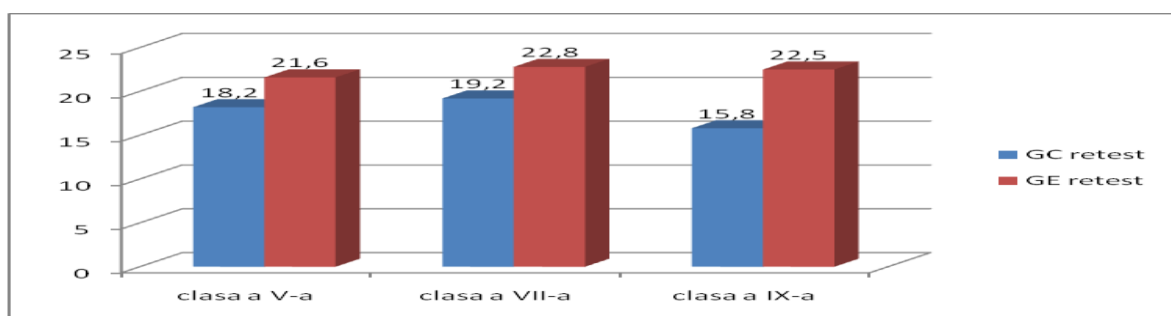


Fig. 9. Rezultatele privind capacitățile empatice la preadolescenții din GC retest și GE retest

Aplicând testul Mann-Whitney, pentru a determina dacă există sau nu diferențe între GC și GE/retest, s-au obținut diferențe nesemnificative între rezultatele GC și GE/retest. Totuși, diferențele reprezentate mai sus ne indică o îmbunătățire într-o anumită măsură a capacităților empatice la preadolescenții din GE. Prin încadrarea acestora în ședințele de training, a fost posibilă o schimbare a viziunii pe care o au față de ceilalți, încurajarea toleranței și îmbunătățirea modalităților de susținere a semenilor și nu numai.

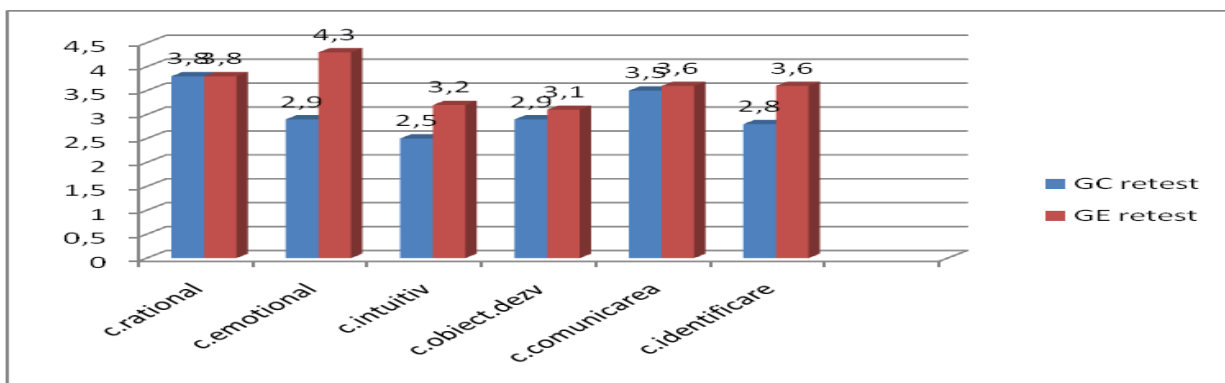


Fig. 10. Rezultatele privind componentele empatiei la preadolescenții din clasa a V-a la GC retest și GE retest

Utilizând testul Mann-Whitney, am determinat dacă există sau nu diferențe între GC și GE/retest și am obținut diferențe semnificative în clasa a V-a la următoarele componente ale empatiei: canalul emoțional al empatiei ($U=24,500$), la pragul $p=0,049$, canalul de identificare a empatiei ($U=25,000$), la pragul $p=0,046$.

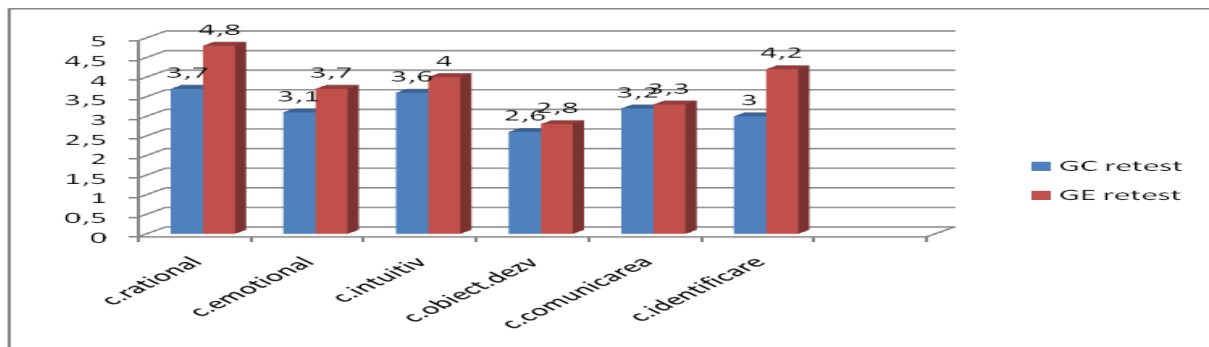


Fig. 11. Repartizarea rezultatelor privind componentele empatiei la preadolescenții din clasa a VII-a la GC retest și GE retest

Analiza statistică a permis să identificăm, după testul Mann-Whitney, diferențe statistice semnificative între rezultatele preadolescenților din GC retest și GE retest la canalul rațional al empatiei ($U=22,000$), la pragul $p=0,027$, și la canalul de identificare a empatiei ($U=21,000$), la pragul $p=0,023$.

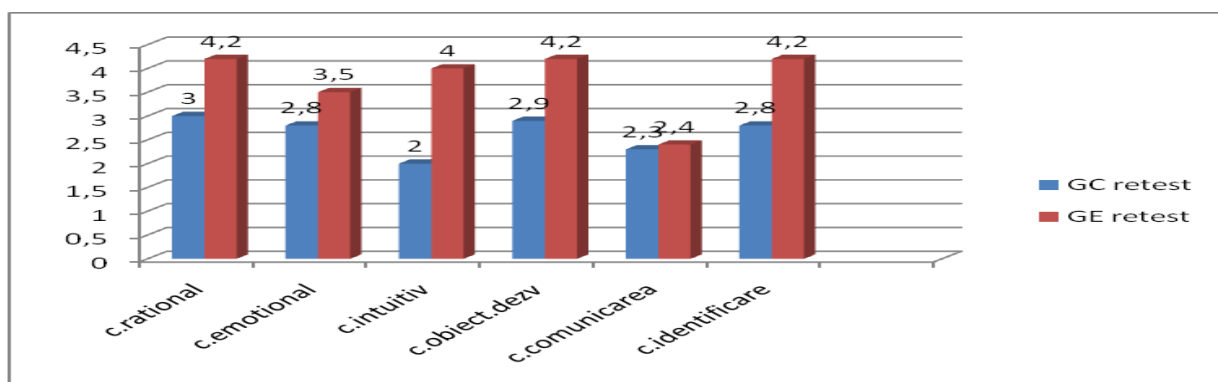


Fig. 12. Datele privind componentele empatiei la preadolescenții din clasa a IX-a la GC retest și GE retest

Aplicând testul Mann-Whitney, pentru a determina dacă există diferențe între GC retest și GE retest, am înregistrat următoarele diferențe semnificative: la canalul rațional al empatiei ($U=22,000$), $p=0,023$, la canalul intuitiv al empatiei ($U=8,500$), $p=0,001$, la canalul obiectiv de dezvoltare a empatiei ($U=19,500$), $p=0,017$ și la canalul de identificare a empatiei ($U=14,000$), $p=0,004$. Diferențele prezentate indică anumite schimbări în ceea ce privește perceperea și acceptarea celorlalți, îmbunătățirea modalităților de susținere a celor din jur, respectarea individualității fiecăruia și aprecierea diferențelor dintre percepția interioară și exterioară despre fiecare persoană.

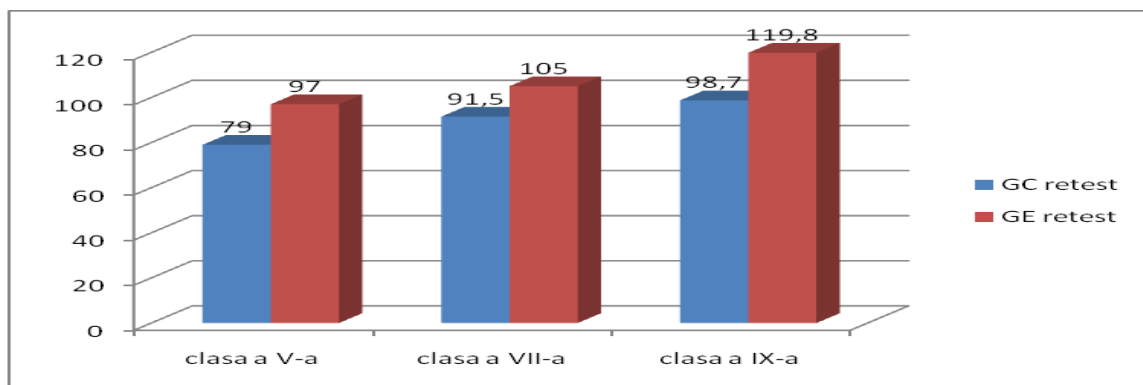


Fig. 13. Rezultatele privind inteligența emoțională la preadolescenții din GC retest și GE retest

Aplicând testul Mann-Whitney, obținându-se o diferență ne semnificativă între rezultatele GC și GE/retest. Diferențele între datele de mai sus denotă deprinderea de către preadolescenții supuși experimentului a unor abilități de exprimare și gestionare a propriilor emoții, de înțelegere și recunoaștere a emoțiilor altor persoane, precum și conștientizarea importanței emoțiilor în viața lor.

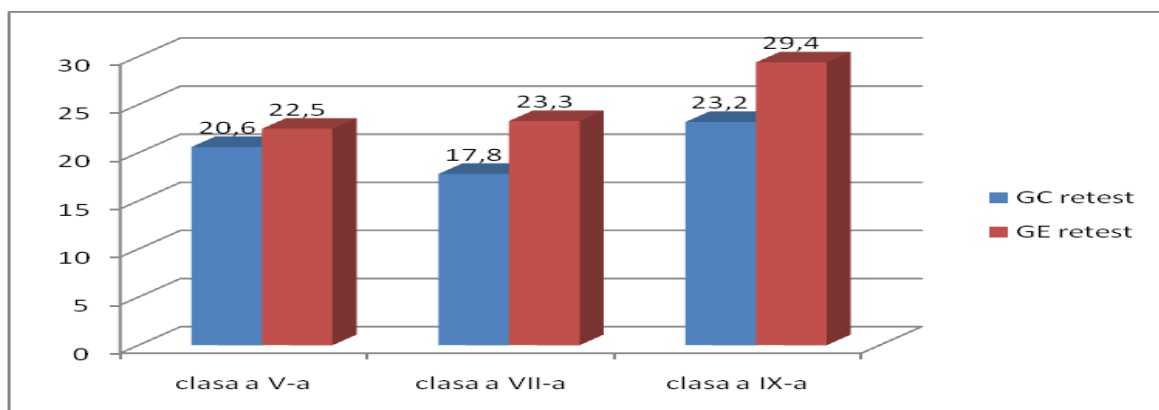


Fig. 14. Rezultatele privind stima de sine la preadolescenții din GC retest și GE retest

În urma aplicării testului neparametric Mann-Whitney, identificăm o diferență semnificativă între rezultatele GC și GE/retest, clasa a VII-a ($U=12,000$), la pragul $p=0,004$, și clasa a IX-a ($U=12,000$), la pragul $p=0,004$.

Prin intermediul chestionarului pentru copii CPQ, au fost retestate particularitățile de personalitate ale preadolescenților din GE și ale celor din GC. Am comparat, de asemenea, și

datele preadolescenților din GC/test și GC/retest, rezultatele obținute fiind expuse în cele ce urmează:

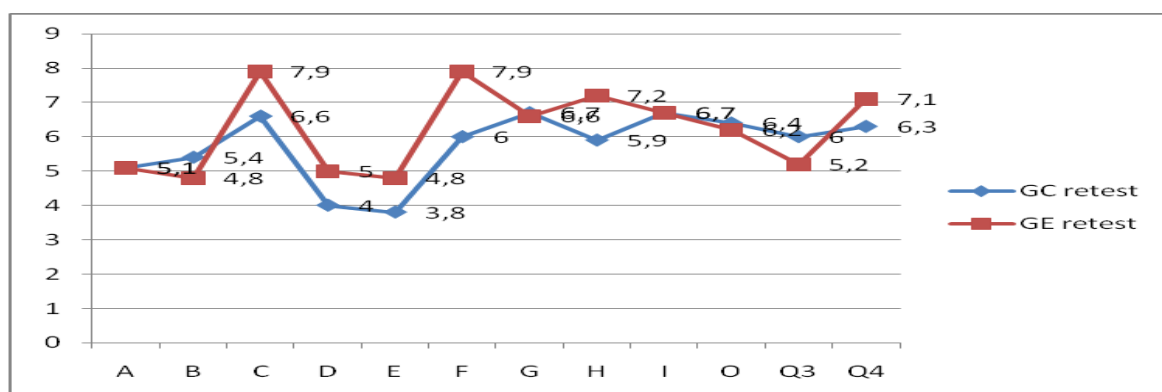


Fig. 15. Rezultatele privind trăsăturile de personalitate la preadolescenții din clasa a V-a la GC retest și GE retest

Analiza statistică relevă diferențe semnificative între GC și GE/retest pentru următorii factori de personalitate: Factorul C: Stabilitate emoțională vs. Instabilitate emoțională ($U=24,500$, $p=0,048$), Factorul H: Prudență vs. Îndrăzneală ($U=23,500$, $p=0,038$) și Factorul F: Reținere vs. Expansivitate ($U=17,000$, $p=0,010$).

Aceste date ne permit să concluzionăm că la preadolescenții din GE/retest s-au îmbunătățit abilitățile de comunicare, aceștia au devenit mai deschiși și mai sociabili, dispun de o mai puternică rezonanță afectivă, sunt încrezători, manifestă un interes mai sporit pentru oameni și sunt mai preocupați de soarta altora, îmbunătățindu-și capacitatea de a lucra în echipă.

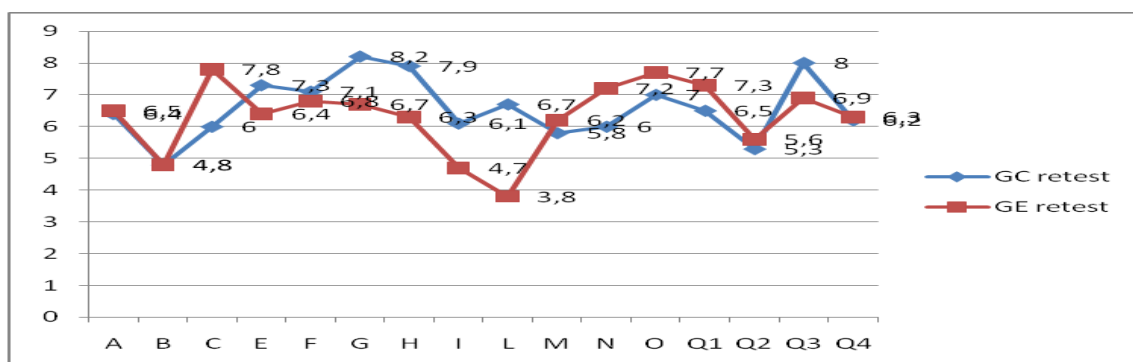


Fig. 16. Rezultatele privind trăsăturile de personalitate la preadolescenții din clasa a VII-a la GC retest și GE retest

În urma utilizării testului U Mann-Whitney, s-au înregistrat diferențe semnificative între GC și GE/retest la doi factori de personalitate: La Factorul C: Stabilitate vs. Instabilitate emoțională ($U=23,000$, $p=0,039$) și la Factorul H: Prudență vs. Îndrăzneală ($U=9$, $p=0,01$). La Factorul L: Sinceritate vs. Gelozie ($U=7,500$, $p=0,01$), rezultate mai mari au fost obținute de preadolescenții din GC/retest.

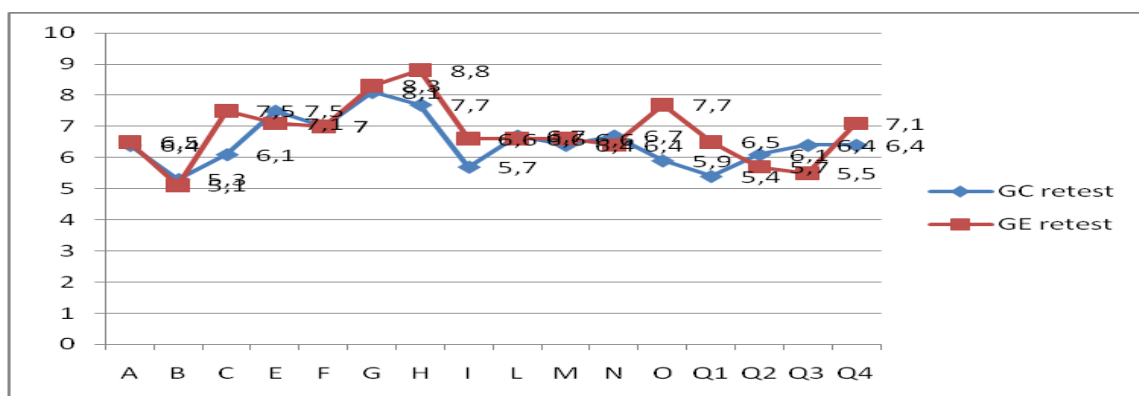


Fig. 17. Rezultatele privind trăsăturile de personalitate la preadolescenții din clasa a IX-a la GC retest și GE retest

În urma aplicării testului Mann-Whitney, s-au înregistrat diferențe semnificative între GC și GE/retest la preadolescenții din clasa a IX-a la factori de personalitate: La Factorul C: Stabilitate vs. Instabilitate emoțională ($U= 24,000$, $p=0,047$) și la Factorul H: Prudență vs. Îndrăzneală ($U= 24,000$, $p=0,045$).

CONCLUZII GENERALE ȘI RECOMANDĂRI

Cercetarea a fost orientată spre studierea empatiei, a relației dintre empatie și inteligența emoțională, a legăturii dintre empatie și stima de sine în funcție de vârstă, gen și mediu social; spre determinarea particularităților de personalitate la preadolescenții cu diferite niveluri de empatie; elaborarea și implementarea unui program de intervenție psihologică orientat spre dezvoltarea abilităților empatice.

Astfel, *Problema științifică importantă soluționată este:* identificarea particularităților de formare și dezvoltare a empatiei la preadolescenți, evidențierea trăsăturilor de personalitate și a condițiilor sociale care contribuie la dezvoltarea empatiei, analiza profilului psihologic al preadolescenților cu un nivel scăzut de empatie, fapt ce a permis elaborarea și realizarea programului de dezvoltare a abilităților empatice .

Studiul realizat ne permite să formulăm următoarele concluzii:

1. Analiza literaturii de specialitate demonstrează că empatia este un fenomen psihic de retrăire a stărilor, gândurilor și acțiunilor celuilalt, dobândit prin transpunerea psihologică a „Eu-lui” într-un model obiectiv de comportament uman, care ar permite înțelegerea modului în care celălalt interpretează lumea [7, 13, 17].
2. După cum ne demonstrează analiza științifică a literaturii, mecanismul procesului empatic este unul destul de complex și este favorizat de diverse categorii de condiții, implicând un șir de componente (de exemplu, cognitive, de comunicare etc.) și încheindu-se cu dobândirea stării de empatie, care poate fi de mai multe tipuri: cognitivă, emoțională, practică și estetică [15].

3. Am analizat că profilul psihologic al preadolescentului empatic, înglobează următoarele trăsături de personalitate: inteligență, sensibilitate și stabilitate emoțională, activism, optimism, încredere în forțele proprii, sinceritate, libertate în comunicare, rezistență la schimbare, supunere, dominare, prudență, îndrăzneală, conformism, receptivitate la trăirile altor persoane [15].
4. La preadolescenți, empatia devine un motiv puternic de a acționa în favoarea altuia, de a iniția și a menține relații de prietenie. În cele mai multe studii, empatia este abordată ca o condiție necesară în stabilirea relațiilor interpersonale constructive, atât de importante în dezvoltarea armonioasă a personalității preadolescentului [12, 5].
5. Am remarcat că nivelul empatiei este dependent de o paletă extrem de largă de factori, particularități și condiții cum ar fi: familii complete, familii incomplete, internat (situația socială de dezvoltare), experiența de comunicare a preadolescentului în grupul de referință (clasa de elevi) și transformările în conținutul conștiinței de sine [6].
6. Am demonstrat că empatia este întâlnită la preadolescenți și cunoaște o dinamică particulară, în funcție de vârsta și genul preadolescenților, cu manifestări mai accentuate la sfârșitul perioadei și cu o incidență mai mare în rândul fetelor. [16, 18].
7. Am argumentat că empatia este componentă a inteligenței emoționale, de unde deducem că nivelul empatic al preadolescenților este determinat și de nivelul inteligenței emoționale pe care o au aceștia. S-au demonstrat corelații pozitive și semnificative statistic între nivelul tendințelor empatice, al capacităților empatice și nivelul inteligenței emoționale al subiecților; între nivelul empatiei și particularitățile personale ale subiecților [19].
8. Capacitățile empatice pot fi dezvoltate prin implementarea unui program complex de intervenție psihologică, ce influențează pozitiv dezvoltarea, optimizarea și susținerea afectivității preadolescentului prin conștientizarea propriei persoane și a personalității altuia; prin stimularea și antrenarea capacității de ascultare activă și a abilităților de susținere a celuilalt și, nu în ultimul rând, prin dezvoltarea capacităților de recunoaștere, identificare și înțelegere atât a propriilor emoții, trăiri, sentimente, cât și ale celorlalți.
9. Prin participarea la ședințele programului psihologic de intervenție, preadolescenții din grupul experimental au prezentat un nivel mai ridicat de empatie și inteligență emoțională. În comportamentul acestora, s-au produs un șir de modificări, precum: dezvoltarea abilităților de comunicare, a deprinderilor de ascultare activă, a motivației și abilităților sociale etc.

10. Preadolescenții din grupul de control nu demonstrează schimbări majore în ceea ce privește nivelul de empatie sau nivelul unor trăsături de personalitate, continuând să fie rezervați și să manifeste nepăsare și neîncredere față de cei din jur.
11. Totodată, am putea menționa că între rezultatele subiecților din grupul experimental și ale celor din grupul de control nu întotdeauna s-au înregistrat diferențe statistice semnificative. Probabil, pentru a eficientiza dezvoltarea empatiei la preadolescenți, ar fi necesară realizarea unei activități mai vaste: este necesar a se rezerva mai mult timp pentru intervenția psihologică și a implica cât mai activ părinții, educatorii, profesorii în promovarea și încurajarea manifestării abilităților empatice la copiii.

Recomandări și sugestii privind cercetările de perspectivă

1. Tehnicile, procedeele și modalitățile de influență asupra preadolescenților cu un nivel scăzut al empatiei pot fi utilizate de psihologii, profesorii și părinți. Ei pot practica jocurile psihologice descrise (de prezentare, de cunoaștere, de afirmare, de încredere, de comunicare, de cooperare, de rezolvare a conflictelor și de relaxare) pentru dezvoltarea autoaprecierii, formarea încrederii în sine, valorificarea resurselor personale, simularea emoțiilor de compasiune pentru alte persoane.
2. Preadolescenților, le recomandăm să manifeste interes sporit față de dezvoltarea personală, interpersonală, socială și fizică, fiind, evident, ghidați de psiholog, profesori și părinți. Astfel, se va facilita implicarea și participarea copiilor în formarea propriei personalități, luarea deciziilor în legătură cu problemele care îi afectează, dezvoltarea autocontrolului și în gestionarea eficientă a emoțiilor.
3. Instrumentarul psihodiagnostic propus, programul complex de intervenție psihologică și rezultatele cercetării completează știința psihologică și pot fi aplicate în pregătirea și formarea psihologilor pentru încurajarea comportamentului empatic în preadolescență și nu numai.
4. Cercetarea realizată lansează noi direcții și probleme de investigație. Cercetările de perspectivă ar putea viza cercetarea multilaterală a empatiei la elevii mici și adolescenți; elaborarea și implementarea unor programe formative de dezvoltare a empatiei, începând cu etapa primară de școlarizare, fapt ce ar facilita dezvoltarea mai accentuată a empatiei.

BIBLIOGRAFIE

1. Andre C. Cum sa ne exprimăm emoțiile și sentimentele. București: Trei, 2003. 368 p.
2. Andrei P. Valorile estetice și teoria empatie. În: Filosofia valorii. Iași: Polirom, 1997, p. 224-234.
3. Barrett L., Godfrey T. Recuperarea empatiei - empatie interpersonală și autoempatie. În: Empatia în psihoterapie, București: Trei, 2011. 147-161p.
4. Bohart A.C., Greenberg L. Empatia în psihoterapie. București: Trei , 2011. 592 p.
5. **Pîslari S.** Empatia și trăsăturile de personalitate la preadolescenți. În: Psihologie, 2017, nr.1, p. 9-19.
6. **Pîslari S.** Studiul empatiei la preadolescenți. În: Univers Pedagogic, 2017, nr.1, p.30-42.
7. **Pîslari S.** Problema empatiei în știința contemporană. În: Paradigmele inteligenței în psihologia contemporană. Chișinău: Centru Metodic Municipal DGETS, Liceul Teoretic „Ion Creangă”, 2012. p.53-55.
8. **Pîslari S.** Rolul empatiei în prevenirea comportamentului deviant la preadolescenți. În: Aspecte psihosociale ale tinerilor delicvenți. Chișinău: Universitatea Pedagogică de Stat ”Ion Creangă”, 2012. p.251-257.
9. **Pîslari S.** Rolul empatiei în dezvoltarea inteligenței emoționale a liderului. În: Tendințe moderne de dezvoltare economic și financiară a spațiului rural. Chișinău: Universitatea Agrară de Stat din Moldova, 2012, p.662-667
10. **Pîslari S.** Specificul manifestării empatiei la cadrele didactice în relațiile cu elevii. În: Conferința națională Probleme ale științelor socio-umane și modernizării învățământului, a Universității Pedagogice de Stat din Moldova, 2012, p.87-89.
11. **Pîslari S.** Interrelaționarea empatică profesor-elev în optimizarea învățării în școală În: Relația sărăcie – persoane în dificultate: aspecte psiho-sociale. Chișinău: Universitatea Pedagogică de Stat “Ion Creangă” , 2013, p.143-145.
12. **Pîslari S.** Premisele manifestării empatiei la copii. În: Practica psihologică modernă. Chișinău: Universitatea Pedagogică de Sat ”Ion Creangă”, 2015, p.119-123.
13. **Pîslari S.** Problema empatiei in psihologia contemporană. În: Practica psihologică modernă. Chișinău: Universitatea Pedagogică de Stat ”Ion Creangă”, 2015, p.60-65.
14. **Pîslari S.** Empatia în Psihoterapie. În: Practica psihologică modernă. Chișinău: Universitatea Pedagogică de Sat ”Ion Creangă”, 2015, p. 102 – 106.
15. **Pîslari S.** Mecanismele de producere a empatiei, componentele și funcțiile ei. În: Conferința practico-științifică „Practica psihologică modernă” Universitatea Pedagogică de Stat „Ion Creangă”, Chișinău, 2016, p.56-61.

16. **Pislari S.** Specificul manifestării empatiei la preadolescenți // Conferința internațională E-TEAM PSYCHOLOGY „Împărtășirea ideilor și experienței studențești cu privire la viitorul cercetării ”, 8-11 decembrie 2016, Iași Universitatea „AL.Ioan Cuza” România. p.7
17. **Pislari S.** Abordări teoretice ale empatiei În: Conferința națională *Probleme ale științelor socio-umane și modernizării învățământului*, Universitatea Pedagogică de Stat „Ion Creangă”, Chișinău, 2016, p. 51-57.
18. **Pislari S.** Particularitățile empatiei în preadolescență În: Simpozionul național, KREATICON: CREATIVITATE-FORMARE-PERFORMANȚĂ, Ediția a XIII-a, Iași, 2017, p.24
19. **Pislari S.** Inteligența emoțională la preadolescenți. În: Managementul educațional: realizări și perspective de dezvoltare. Ediția I. Materialele Conferinței științifico – practico cu participare internațională. Bălți: Tipogr. Universitatea de Stat “Alecru Russo” din Bălți, 2017, p 260.
20. Shlien J. Empatia în psihoterapie: un mecanism vital. Vanitatea terapeutului. Prea des. Suficiență în sine. În: Empatia în psihoterapie. București: Trei, 2011. p.95-116.
21. Stratilescu D, Gherghinescu R, Marcus S. Empatia și cunoașterea interpersonală. În: Psihologie. București, 1992, nr. 2. p.105-117.
22. Vanaerschot Gr. Rezonanța empatică-sursă a intervențiilor pentru intensificarea experienței. În: Empatia în psihoterapie. Bohart A.C., Greenberg L. (coord). București: Trei, 2011. p.201-206.
23. Warner M. S. Empatia poate vindeca. În: Empatia în psihoterapie. București : Trei, 2011. p.175-192.
24. Дубровина, И.В., Лисина М.И. Особенности психического развития детей в семье и вне семьи. В: Возрастные особенности психического развития детей. Сб. научн. трудов. Москва: 1982. с. 3-18.
25. Юсупов И. М. Психология эмпатии (Теоретические и прикладные аспекты): Дис. ...д-ра. психол. наук. С.-Петербург. Гос. Ун-т. СПб. 1995. 252 с.
26. Anderson C., Keltner D. The role of empathy in the formation and maintenance of social bonds. În: Behavioral and Brain Sciences, 2002, p.21–22 .
27. Barnett M. A. Similarity of Experience and Empathy in Preschoolers. În: The Journal of Genetic Psychology , 1983, 145(2), p.241–250.
28. BarOn C, Simon Wheelright S. The Empathy Quotient: An Investigation of Adults with Asperger Syndrome or High Functioning Autism, and Normal Sex Differences. În: Journal of Autism and Developmental Disorders, 2004, Vol. 34, No. 2, p.163-175.

ADNOTARE

Pislari Stela. Dezvoltarea empatiei la vârsta preadolescentă. Teză de doctor în psihologie. Chișinău 2018.

Structura tezei: teza cuprinde adnotări, lista abrevierilor, introducere, trei capitole, concluzii generale și recomandări, bibliografie, alcătuită din 230 de titluri, 12 anexe și este perfectată pe 137 de pagini, conține 50 de figuri și 5 tabele. Rezultatele obținute sunt publicate în 16 lucrări științifice.

Cuvinte-cheie: empatie, tendințe empatice, capacități empatice, mediu social, trăsături de personalitate, vârsta preadolescentă. **Domeniu de studiu:** Dezvoltarea personalității la preadolescenți.

Scopul: dobândirea cunoștințelor științifice noi privind specificul empatiei la preadolescenți, determinarea particularităților de personalitate ale preadolescenților cu diferite niveluri de empatie, elaborarea și implementarea unui program de intervenție psihologică, orientat spre dezvoltarea empatiei. **Obiectivele cercetării sunt:** cercetarea literaturii psihologice cu privire la fenomenul empatiei și a particularităților vârstei preadolescente; stabilirea diferențelor cu privire la nivelul empatiei în funcție de genul și clasa în care învață preadolescenții; relevarea evoluției empatiei pe parcursul vârstei preadolescente în funcție de mediul social; determinarea legăturilor dintre nivelul empatiei și variabilele de personalitate ale preadolescenților (inteligenta emoțională, stima de sine, alte trăsături de personalitate); elaborarea și implementarea unui program de intervenție psihologică; formularea concluziilor, recomandărilor.

Problema științifică importantă soluționată este: identificarea particularităților de formare și dezvoltare a empatiei la preadolescenți, evidențierea trăsăturilor de personalitate și a condițiilor sociale care contribuie la dezvoltarea empatiei, analiza profilului psihologic al preadolescenților cu un nivel scăzut de empatie, fapt ce a permis elaborarea și realizarea programului de dezvoltare a abilităților empatice. **Noutatea și originalitatea științifică.** Pentru prima dată, la nivel național, a fost realizat un studiu teoretico-empiric privind dezvoltarea empatiei la vârsta preadolescentă: este constatată dinamica empatiei pe parcursul vârstei de 10-15 ani; sunt stabilite diferențele de gen în manifestarea tendințelor empatice, a capacităților empatice și a inteligenței emoționale; au fost stabilite relațiile dintre empatie și stima de sine; s-a reliefat un portret psihologic specific preadolescenților empatici; a fost elaborat și implementat un program de dezvoltare a abilităților empatice la preadolescenții din clasele a V-a, a VII-a și a IX-a; s-a evidențiat că aplicarea programului psihologic influențează pozitiv dezvoltarea empatiei și dezvoltarea emoțională a personalității.

Semnificația teoretică a cercetării o constituie cercetarea și prezentarea caracteristicilor esențiale ale empatiei la preadolescenți, a mecanismelor, componentelor, tipurilor, nivelurilor, factorilor determinanți în dezvoltarea acesteia. Rezultatele studiului completează bazele teoretice ale științei psihologice cu noi cunoștințe referitoare la particularitățile de dezvoltare a empatiei la copiii de diferite vârste. **Valoarea aplicativă** a tezei constă în posibilitatea aplicării programului complex de dezvoltare a abilităților empatice și a rezultatelor cercetării în lucrul psihologilor, profesorilor și părinților. Programul psihologic de intervenție poate fi inclus în manuale și materiale instructiv-didactice destinate psihologilor și cadrelor didactice din instituțiile preuniversitare și poate constitui baza unui ghid metodologic pentru psihologi, profesori și toți cei interesați de acest domeniu.

Implementarea rezultatelor științifice. Teza constituie o contribuție temeinică la îmbogățirea literaturii științifice naționale în domeniul psihologiei și este utilizată în procesul de pregătire și formare a psihologilor la Facultatea de Psihologie și Psihopedagogie Specială de la Universitatea Pedagogică de Stat „Ion Creangă”, la cursurile Psihologia dezvoltării, Psihologia personalității, Psihologia preadolescentului, în serviciul psihologic școlar, în activitatea de consiliere psihologică.

АННОТАЦИЯ

Пысларь Стела. Развитие эмпатии в подростковом возрасте. Докторская диссертация по психологии. Кишинэу 2018.

Структура диссертации: диссертационная работа включает аннотации, список аббревиатур, введение, три главы, общие выводы и рекомендации, библиографию, включающая 230 источника, 12 приложений, выполнена на 137 страницах, включает 50 рисунков и 5 таблиц. Полученные результаты опубликованы в 16 научных работах.

Ключевые слова: эмпатия, эмпатические тенденции, эмпатические способности, социальная среда, черты личности, подростковый возраст. **Область исследования:** Развитие личности подростка.

Цель заключается в получении новых научных знаний о специфике эмпатии подростков, в выявлении особенностей личности подростков с различным уровнем эмпатии, в разработке и внедрении программы психологической интервенции, направленной на развитие эмпатии. **Задачами исследования являются:** изучение психологической литературы по проблеме эмпатии и подросткового возраста; определение гендерных различий в уровнях эмпатии подростков; исследование особенностей эмпатии на протяжении подросткового возраста; выявление уровней эмпатии на протяжении подросткового возраста в зависимости от социальной среды; исследование специфики эмоционального интеллекта и установление связи между эмпатией и эмоциональным интеллектом подростков; установление связи между разработкой и вовлечением подростков в программу психологической интервенции по развитию эмпатии. **Важная решенная научная проблема** заключается в выявлении особенностей эмпатии с точки зрения ее формирования и развития в подростковом возрасте, что было возможно посредством внедрения формирующей психологической программы развития эмпатии в этом возрасте.

Научная новизна и оригинальность. Впервые на национальном уровне было реализовано теоретико-практическое исследование развития эмпатии в подростковом возрасте: установлена динамика эмпатии на протяжении возраста 10-15 лет; установлены гендерные различия в проявлениях эмпатических тенденций, эмпатических способностей и эмоционального интеллекта; были установлены связи между эмпатией и самоотношением; обозначен психологический портрет эмпатийного подростка; была разработана и внедрена программа развития навыков эмпатии у подростков V-х, VII-х и IX-х классов; выявлено, что применение программы психологической интервенции позитивно влияет на развитие эмпатии и, в целом, на эмоциональное развитие личности.

Теоретическая значимость исследования заключается в представлении главных характеристик эмпатии, механизмов ее появления, компонентов и функций эмпатии, типов и уровней ее проявления, факторов способствующих ее развитию, эмпатии как черта личности и развитие эмпатии у детей разного возраста. **Практическая значимость** заключается в возможности применения предложенного психодиагностического инструментария и комплексной программы психологической интервенции, а также результатов исследования в работе психологов, учителей и родителей. Программа психологической интервенции может быть включена в учебники и учебные материалы, предназначенные психологам и педагогам доуниверситетских учебных заведений, и может являться основой методического руководства для психологов.

Внедрение научных результатов. Диссертация является существенным вкладом в обогащение национальной научной литературы в области психологии и используется в процессе подготовки и обучения психологов на факультете Психологии и Специальной Психопедагогике в Государственном Педагогическом Университете им. «Иона Крянгэ» в рамках курса Психология развития, Психология личности, Психология подростка, в школьной психологической службе и в психологическом консультировании.

ANNOTATION

Pîslari Stela. Empathy development at preadolescent age. Ph.D. Thesis in Psychology. Chişinău 2018.

Thesis structure: the thesis contains annotations, list of abbreviations, the introduction, three chapters, general conclusions and recommendations, 230 titles bibliography, 12 annexes and it is concluded on 137 pages, including 50 figures and 5 tables. The obtained results are published in 16 scientific papers.

Keywords: empathy, empathic tendencies, empathic capacities, social environment, personality features, pre-adolescent age. **Study field:** Personality development at preadolescents.

Scope: to acquire new scientific knowledge regarding the empathy specific at preadolescents, to determine the personality particularities of preadolescents with different levels of empathy, to develop and implement a psychological intervention program aimed to empathy development.

Objectives: Research of psychological literature on preadolescent empathy and age, establishing gender differences concerning the empathy level at preadolescents, study the specific of empathy during the preadolescent age by determining the manifestation of empathy and the comparative analysis of the empathy levels at pre-adolescents from the 5th, 7th and 9th grades, highlighting the levels of empathy during the preadolescent age depending on the social environment, studying the specific of emotional intelligence and establishing the link between empathy and emotional intelligence at the preadolescents; Determining the relationship between empathy and self-esteem; The elaboration and involvement of preadolescents in a psychological intervention program for empathy development.

The important scientific problem solved is the identification of the empathy particularities from the perspective of its formation and development at the preadolescent age which enabled the implementation of an empathy development formative psychological program for this age.

Novelty and scientific originality. For the first time at the national level, a theoretical-empirical study on the empathy development at preadolescent age was conducted: the dynamics of empathy during the age of 10-15 years was concluded; gender differences are established in the manifestation of empathic tendencies, empathic abilities and emotional intelligence; relationships between empathy and self-esteem have been established;

a psychological portrait of empathy preadolescents was revealed; a program for the development of empathic abilities in pre-adolescents of the 5th, 7th and 9th grades was developed and implemented; it was revealed that applying the psychological program it positively influences the development of empathy and the emotional development of the personality.

The theoretical significance of the research lies in the presentation of the main characteristics of empathy, the mechanisms of empathy production, the empathy's components and functions, types and levels of empathy manifestation, the factors that influence the empathy development, empathy as a personality trait and the development of empathy at children of different ages.

The applicative value consists in the possibility of applying the proposed psycho-diagnostics instrument and the complex program of psychological intervention and the results of the research in the work of psychologists, teachers and parents. The psychological intervention program can be included in the manuals and instructional materials for psychologists, pre-university teachers and can form the basis of a methodological guide for psychologists, teachers and all interested in this field. **Implementation of scientific results.** The thesis is a solid contribution to the enrichment of national scientific literature in the field of psychology and is used in the process of training and training of psychologists at the Faculty of Psychology and Special Psychopedagogy of the "Ion Creangă" State Pedagogical University, at the courses: Psychology of Development, Psychology of Personality, The psychology of the preadolescent, in the psychological school service, in the activity of psychological counseling.

PÎSLARI STELA

DEZVOLTAREA EMPATIEI LA VĂRSTA PREADOLESCENTĂ

**SPECIALITATEA 511.02 – PSIHOLOGIA DEZVOLTĂRII ȘI PSIHOLOGIA
EDUCAȚIONALĂ**

Autoreferatul tezei de doctor în psihologie

Aprobat spre tipar:	Formatul hârtiei 60×84 1/16
Hârtie ofset. Tipar ofset.	Tirajul 50 ex.
Coli de tipar 1,2	Comanda Nr.

Tipografia UPSC „Ion Creangă” din Chișinău
MD-2069, Chișinău, str. I. Creangă 1.