

INSTITUTUL NAȚIONAL DE CERCETĂRI ECONOMICE

*Cu titlu de manuscris*  
CSU: 331.5 (478)

**ZAHAROV SVETLANA**

**PIAȚA MUNCII ÎN CONDIȚII DE REDUCERE A  
POPULAȚIEI ȘI ÎMBĂTRÂNIRII DEMOGRAFICE  
ÎN REPUBLICA MOLDOVA**

Specialitatea 521.00.03 Economie și management  
(în domeniul de activitate)

**AUTOREFERATUL**  
tezei de doctor în științe economice

Chișinău, 2019

Teza a fost elaborată în cadrul Centrului de Cercetări Demografice a Institutului Național de Cercetări Economice

**Conducător științific:**

**GAGAUZ Olga**, doctor habilitat în sociologie, conferențiar cercetător, INCE

Consiliul Științific Specializat a fost aprobat de către Consiliul de Conducere al ANACEC prin decizia nr. 28 din 25.01.2019, în următoarea componență:

**Referenți oficiali:**

**BÎRCĂ Alic**, doctor habilitat în științe economice, profesor universitar, decan al Facultății “Economie general și Drept”, Academia de Studii Economice a Moldovei;

**TROFIMOV Victoria**, doctor în științe economice, conferențiar cercetător, Universitatea de Studii Politice și Economice Europene “Constantin Stere”.

**Componența Consiliului Științific Specializat:**

**STRATAN Alexandru**, **președinte**, doctor habilitat în științe economice, profesor universitar, m.c. al AȘM;

**TIMUȘ Angela**, secretar științific, doctor în științe economice, conferențiar cercetător;

**CIMPOIEȘ Dragoș**, doctor habilitat în științe economice, profesor universitar;

**VACULOVCHI Dorin**, doctor în științe economice, conferențiar universitar;

**ROJCO Anatolii**, doctor în științe economice, conferențiar cercetător.

Sustinerea va avea loc la 24 mai 2019, ora 14.00 în ședința Consiliului Științific Specializat D 521.03-20 din cadrul Institutului Național de Cercetări Economice, pe adresa: MD-2064, mun. Chișinău, str. Ion Creangă, 45, bir. 309.

Teza de doctor și autoreferat pot fi consultate la Biblioteca Republicană Tehnico-Științifică (ince.md) și pe pagina web a CNAA (www.cnaa.md).

Autoreferatul a fost expedit la „ 23 ” aprilie 2019.

**Secretar științific al Consiliului Științific Specializat:**

doctor în științe economice, conferențiar cercetător



**TIMUȘ Angela**

**Conducător științific:**

doctor habilitat în sociologie



**GAGAUZ Olga**

**Autor**



**ZAHAROV Svetlana**

## REPERE CONCEPTUALE ALE CERCETĂRII

**Actualitatea temei.** Piața muncii este una dintre cele mai importante componente ale economiei de piață, care îndeplinește funcțiile de distribuție și redistribuție a resurselor de muncă pe tipuri de activități economice, forme de ocupare și forme de proprietate.

Procesele demografice (natalitatea, mortalitatea, migrația), prin schimbarea numărului populației și a structurii sale pe sexe și grupuri de vârstă, influențează formarea cantității și structurii forței de muncă, determină formarea segmentului populației aptă de muncă. Pe lângă factorii demografici, piața muncii este influențată de nivelul de educație, formarea profesională, calificarea, distribuirea forțelor de producție și migrația de muncă a populației, condiționată de schimbările în infrastructura economică.

În ultimele decenii, în Republica Moldova s-au înregistrat perturbații semnificative în regimul de reproducere a populației, care reprezintă un anumit pericol pentru asigurarea stabilității demografice și dezvoltarea social-economică durabilă a țării [1]. Reducerea fără precedent a numărului populației, ca urmare a scăderii ratei natalității, menținerii unei rate ridicate a mortalității și a migrației în masă, a condus la reducerea semnificativă a potențialului de muncă al țării, atât din punct de vedere cantitativ, cât și calitativ.

Pe termen mediu și lung, menținerea tendințelor de reducere a populației și de îmbătrânire demografică (creșterea numărului și ponderii persoanelor în vârstă în numărul total al populației) va contribui la creșterea poverii demografice asupra populației apte de muncă, la scăderea numărului și ponderii tinerilor, care intră pe piața muncii și la creșterea poverii financiare asupra sistemului de pensii [1, 2, 3]. În aceste condiții, îmbunătățirea reglementării pieței muncii, ținând cont de tendințele demografice, ca direcție prioritară a politicii social-economice, capătă o actualitate deosebită.

În pofida faptului, că în *Programul național strategic în domeniul securității demografice a Republicii Moldova (2011-2025)* "gestionarea eficientă a problemelor de îmbătrânire demografică, integrarea în strategiile de dezvoltare a obiectivelor de adaptare la schimbările în structura populației și de ameliorare a indicatorilor calitativi ai capitalului uman" este una din direcțiile prioritare, la elaborarea politicilor social-economice nu se ține cont în măsura necesară de impactul schimbărilor demografice asupra diferitor sfere de activitate, inclusiv asupra pieței muncii.

*Strategia națională privind ocuparea forței de muncă pentru anii 2017-2021* prevede măsuri pentru creșterea ocupării și asigurarea condițiilor pentru o muncă decentă în Republica Moldova. Cu toate acestea, perioada scurtă de realizare a acestora și lipsa unor estimări privind impactul reducerii numărului populației în vârstă aptă de muncă asupra indicatorilor de ocupare a populației pe termen lung, nu permit reglementarea eficientă a pieței muncii și monitorizarea acesteia.

**Descrierea situației în domeniul cercetării și identificarea problemelor existente.** În pofida faptului, că în Republica Moldova există o serie de cercetări în domeniul pieței muncii, impactul schimbărilor demografice asupra ofertei forței de muncă este puțin studiat. Cercetările existente în acest domeniu, în special privind prognozarea pieței muncii nu corespund pe deplin obiectivelor dezvoltării social-economice durabile pe termen lung, ceea ce determină actualitatea deosebită a acestei cercetări. Cercetarea s-desfășurat în trei direcții principale: 1) identificarea principalelor particularități și probleme ale funcționării pieței muncii moderne, 2) determinarea schimbărilor prospective (până în a.2035) ale principalelor caracteristici cantitative și structurale

ale ofertei forței de muncă; 3) elaborarea recomandărilor practice pentru reglementarea pieței muncii.

Rezultatele obținute vor contribui la creșterea eficienței măsurilor adoptate pentru adaptarea pieței muncii în condițiile reducerii numărului populației, inclusiv și a celei apte de muncă, și a îmbătrânirii demografice.

**Ipoteza cercetării:** reducerea populației și îmbătrânirea demografică duc la reducerea ofertei forței de muncă și pot provoca un dezechilibru între cerere și ofertă pe piața muncii.

**Scopul cercetării:** argumentarea și elaborarea recomandărilor ce țin de perfecționarea reglementării pieței muncii în condițiile reducerii numărului populației și îmbătrânirii demografice, identificarea principalelor tendințe în schimbarea pieței muncii prin utilizarea metodelor de cercetare retrospectivă și prospectivă.

Scopul propus a fost atins prin realizarea următoarelor **obiective:**

1. Generalizarea abordărilor teoretice și metodologice privind studierea pieței muncii, determinarea metodelor de analiză și cercetare a pieței muncii în condițiile schimbărilor demografice.

2. Determinarea principalelor tendințe cantitative și calitative, caracteristica schimbărilor structurale ale pieței muncii, precum și a nivelului de activitate economică a populației din grupurile de vârstă mai înaintată.

3. Elaborarea prognozei ofertei forței de muncă pe termen lung, identificarea principalelor probleme, cauzate de reducerea numărului populației și îmbătrânirea demografică.

4. Identificarea rezervelor pentru menținerea efectivului forței de muncă și caracteristicilor calitative ale pieței muncii, analiza structurii instituționale și elaborarea măsurilor de îmbunătățire a acesteia.

5. Analiza eficienței politicii de stat de ocupare a forței de muncă, elaborarea indicatorilor de monitorizare a situației vârstnicilor pe piața forței de muncă.

6. Elaborarea recomandărilor practice în domeniul reglementării pieței muncii, orientate spre atenuarea impactului negativ al reducerii numărului populației și al îmbătrânirii demografice.

Rezultatul obținut care contribuie la **soluționarea unei probleme științifice importante** constă în fundamentarea din punct de vedere științific și metodologic a mecanismelor de reglementare a pieței muncii în Republica Moldova, fapt ce a confirmat oportunitatea implementării prognozei ofertei forței de muncă și monitorizării situației persoanelor vârstnice pe piața forței de muncă în vederea asigurării echilibrului dintre cererea și oferta forței de muncă în condițiile reducerii numărului populației și îmbătrânirii demografice.

**Metodologia cercetării.** Ca bază teoretică și metodologică a cercetării a fost utilizată îmbinarea analizei economice a teoriei neoclaseice (C.Menger, Friedrich von Wieser, Eugen Böhm Ritter von Bawerk, A.Marshall, A.C.Pigou, W.S.Jevons, L.Walras, V.Pareto, J.B.Clark) și a celei instituționale (Th.B.Veblen, W.J.Dunlop, J.K.Galbraith, W.C.Mitchell, J.R.Commons), care prevede necesitatea reglementării pieței muncii de către stat.

Caracterul interdisciplinar al lucrării a determinat utilizarea conceptelor teoretice în domeniul sociologiei și demografiei (teoria tranziției demografice, teoria comportamentului rațional etc.), ceea ce a contribuit la extinderea posibilităților de interpretare a unor aspecte specifice, legate de dezvoltarea pieței muncii în condițiile schimbărilor demografice.

Cercetarea a fost efectuată în baza utilizării abordărilor metodologice complexă și sistemică.

**Noutatea și originalitatea științifică a cercetării** constă în următoarele:

- sistematizarea abordărilor teoretice și metodologice de cercetare a pieței muncii în condițiile schimbărilor demografice;

- stabilirea dinamicii și structurii pieței muncii în baza cercetării interdisciplinare complexe;
- elaborarea prognozei ofertei forței de muncă pe termen lung, determinarea principalelor tendințe, caracteristicilor cantitative și structurale ale acesteia;
- elaborarea metodologiei și calcularea modelului economico-matematic al cererii forței de muncă pe termen lung;
- elaborarea indicatorilor suplimentari pentru monitorizarea situației persoanelor vârstnice pe piața muncii în contextul îmbătrânirii active.

**Semnificația teoretică a cercetării** constă în generalizarea și aplicarea abordărilor teoretice și metodologice în analiza și prognozarea pieței muncii, ținând cont de evoluția numărului și structurii populației, în determinarea abordărilor conceptuale de reglementare a pieței muncii în condițiile schimbărilor demografice.

Rezultatele cercetării completează capitolele economiei resurselor umane, ale economiei pieței muncii și ale sociologiei economice cu materiale privind particularitățile de dezvoltare a pieței muncii.

**Valoarea aplicativă a lucrării:** În baza modelelor elaborate au fost efectuate calculele prospective ale ofertei și cererii forței de muncă, a fost examinată și argumentată corespunderea cantitativă a estimărilor prospective ale cererii și ofertei forței de muncă. Au fost determinate și argumentate rezervele pentru menținerea stabilității pe piața muncii.

Rezultatele cercetării pot fi utilizate la elaborarea programelor de stat de ocupare a forței de muncă, în activitățile practice ale structurilor responsabile pentru piața muncii, precum și în predarea unor capitole ale economiei resurselor umane și ale sociologiei muncii.

Teza a fost realizată ca o cercetare interdisciplinară, situată la intersecția dintre economie și demografie, ceea ce a făcut posibilă soluționarea problemelor de gestionare a pieței muncii în condițiile reducerii numărului populației și îmbătrânirii demografice.

#### **Principalele rezultate științifice, înaintate spre susținere:**

1. Au fost generalizate și concretizate conceptele teoretice ale pieței muncii și abordările metodologice de evaluare a acesteia în condițiile schimbărilor demografice; argumentate abordării interdisciplinare în cercetarea pieței muncii în condițiile reducerii numărului populației și îmbătrânirii demografice.
2. A fost elaborată prognoza pe termen lung a ofertei forței de muncă (până în a.2035).
3. Au fost identificate principalele tendințe ale schimbării caracteristicilor structurale și a posibilele rezerve ale forței de muncă în contextul schimbărilor demografice.
4. Au fost elaborați indicatorii cantitativi și calitativi ale evaluării pieței muncii în condițiile îmbătrânirii demografice.
5. Au fost elaborate recomandări ce țin de perfecționarea reglementării de stat a pieței muncii și promovarea politicilor de îmbătrânire activă.

**Implementarea rezultatelor cercetării** este confirmată prin certificat de implementare, eliberat de Ministerul Sănătății, Muncii și Protecției Sociale.

**Rezultatele cercetării au fost aprobate** în cadrul conferințelor internaționale: Perspective europene ale pieței muncii – Inovare, Competențe, Performanță, 2016 (România); Progresele în teoria deciziilor economice în condiții de risc și incertitudine: conferința științifică internațională”, (România); Dezvoltarea economico-socială durabilă a Euroregiunilor și a zonelor transfrontaliere, (România); Creșterea Economică în Condițiile Globalizării, 2017, Chișinău.

**Publicații pe tema cercetării:** 12 articole științifice cu volumul total de 7,1 c.a., inclusiv 2 paragrafe în monografia și 3 articole în reviste recenzate.

**Volumul și structura tezei:** Introducere, trei capitole, concluzii și recomandări, text de bază pe 163 pagini, inclusiv 66 de tabele și 54 de figuri; bibliografie (320 de surse), adnotări în limbile română, engleză și rusă, 8 anexe.

**Cuvinte cheie:** piața muncii, ocuparea populației, reducerea populației, îmbătrânirea demografică, reglementarea pieței muncii, prognoza ofertei forței de muncă, politica ocupării forței de muncă.

## CONȚINUTUL TEZEI

În **Introducere** este argumentată alegerea temei, semnificația științifică și importanța practică a acesteia, este dezvăluit gradul de cercetare a problemei în cauză, sunt determinate scopul și obiectivele principale, baza teoretică și metodologică, noutatea științifică, precum și sunt prezentate principalele rezultate științifice, informații privind implementarea și aprobarea rezultatelor cercetării.

Capitolul **1. BAZELE TEORETICE ȘI METODOLOGICE ALE CERCETĂRII PIEȚEI MUNCII** include aspectele teoretice ale cercetării pieței muncii, gradul de elaborare a problemei în literatura științifică, argumentarea metodelor de cercetare și caracteristica bazei informative. În **§1.1. Gradul de abordare științifică a problemelor pieței muncii** este prezentată analiza cercetărilor în domeniul pieței muncii. Printre cercetătorii străini urmează să menționăm lucrările lui Taylor P., Bloom D.E. [4], Canning D., Blanchflower D.G., Freeman R.B., Boersch-Supan A. [4, 5], Zimmermann K.F., Blanchard O., Kaufman B.E., Peng X. [6], Schmidt C.M., Rosnick D., Balakrishnan R., Radović-Marković M. [7] etc. O contribuție semnificativă la abordarea problemelor pieței muncii moderne în condițiile schimbărilor demografice au avut-o savanții români: Ghețu V., Serban A.C., Drea E., Muresan S., Mihăescu C. etc. În spațiul post-sovietic, piața muncii în contextul schimbărilor demografice a fost studiată de: Капелюшников Р., Гимпельсон В., Роцин С., Золин И., Гонтмахер Е. etc. Problemele pieței muncii în Republica Moldova au fost reflectate în lucrările savanților Bîrcă A. [8], Savelieva G., Trofimov V., Rojco A. etc. Unele aspecte ale ocupării forței de muncă a populației vârstnice au fost puse în discuție de Gagauz O. și Buciuceanu-Vrabie M. [9], precum și probleme ale pieței muncii în contextul îmbătrânirii demografice Gagauz O., Piscenco M., Penina O. [10]. Însă schimbările prospective ale ofertei și cererii forței de muncă sunt studiate insuficient.

În **§1.2. Bazele teoretico-conceptuale ale cercetării pieței muncii** sunt examinate abordările teoretice principale în cercetarea pieței muncii, inclusiv cea clasică, keynesiană, instituțională, etc., caracterizate prin eterogenitate metodologică, abordări diferite în identificarea caracteristicilor pieței muncii și a necesității de reglementare a acesteia.

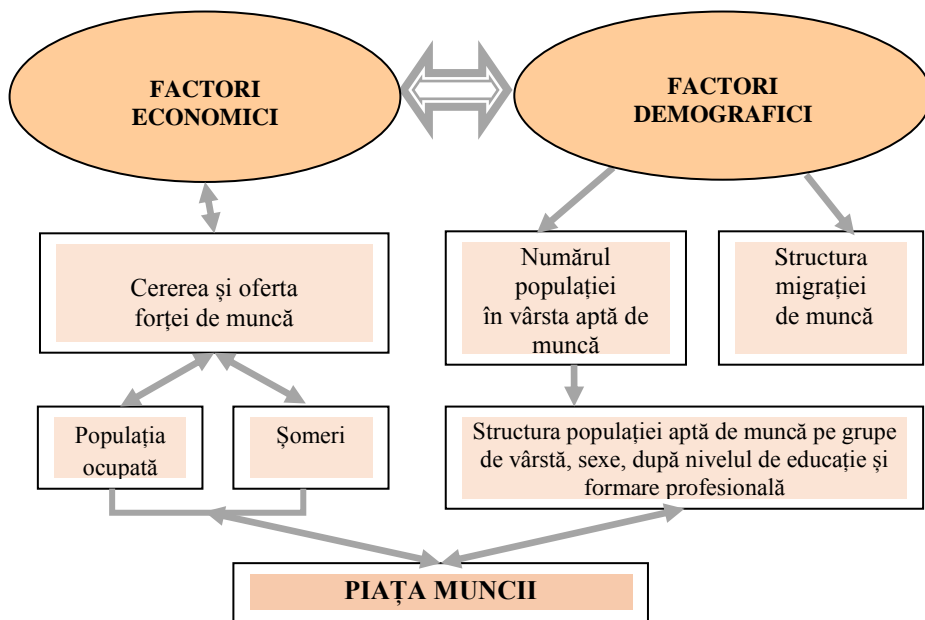
*Teoria clasică* ocupă poziția liberalismului economic, neagă intervenția statului în economie din cauza imposibilității tranziției libere a forței de muncă și a capitalului între genurile de activitate economică. Conform acestei teorii, economia de piață este un sistem autoreglabil și stabil, iar echilibrul dintre oferta și cererea forței de muncă, în condițiile concurenței libere, este reglementat în baza prețului pentru muncă.

*Teoria neoclasică* a pieței muncii se bazează pe faptul că mecanismul perfect de piață asigură ocuparea integrală pe o piață a muncii competitivă și posibilitatea pentru oricine dorește să-și găsească un loc de muncă. *Teoria instituțională* accentuează rolul instituțiilor de stat în reglementarea aștei muncii.

Conceptul economiei politice a *îmbătrânirii* [11], teoria tranziției demografice, teoria comportamentului rațional au completat baza metodologică a cercetării.

**§ 1.3. Abordările metodologice, metodele și baza informațională a cercetării.** În procesul cercetării au fost utilizate abordările complexă și sistemică, ceea ce a permis de a studia piața muncii ca un sistem întreg, având în vedere influența factorilor demografici, inclusiv în rezultatul schimbărilor structurii forței de muncă după vârstă și gen, precum și de a determina tendințele principale retrospective și perspective a pieței muncii, de a analiza eficiența politicilor statale de reglementare a pieței muncii în condițiile de reducere a numărului populației și îmbătrânirii demografice.

Pe de o parte, factorii economici (dezvoltarea și plasarea infrastructurii ramurale și regionale) determină oferta și cererea forței de muncă pe piața muncii, numărul populației ocupate și a șomerilor determină echilibrul posibil pe piața muncii, costul forței de muncă, nivelul posibil al activității economice, ocupării și șomajului. Pe de altă parte, factorii demografici influențează asupra numărului populației, care intră în vârsta aptă de muncă și care părăsește piața muncii, structura populației apte de muncă pe grupe de vârstă și sexe, precum și schimbarea nivelului de educație și formare profesională în legătură cu procesul de îmbătrânire și reducerea afluxului populației tinere în economie, migrația de muncă, depopularea afectează evoluția resurselor de muncă (Figura 1.).



**Fig. 1. Impactul factorilor economici și demografici asupra pieței muncii**

*Sursa: elaborat de autor*

Baza informațional-analitică și de calcul a cercetării o reprezintă datele statisticii oficiale ale Biroului Național de Statistică, datele administrative ale Agenției Naționale pentru Ocuparea Forței de Muncă, prognoza demografică a populației a Centrului de Cercetări Demografice, precum și datele secundare / terțiare necesare pentru cercetare, calculate de autor (*Tabelul 1.*).

**Tabelul 1. Cadrul informațional-analitic al cercetării**

<b>Nr. d/o</b>	<b>Sursa datelor, perioada</b>	<b>Indicatorii</b>	<b>Rezultatele obținute (calcul propriu)</b>
1.	Banca datelor statistice ale BNS: - Ancheta Forței de Muncă, 2000-2017; - Conturile Naționale, 2000-2017.	Principalii indicatori ai ocupării și mișcării forței de muncă; PIB; Valoarea Adăugată Brută (VAB); investițiile în active fixe; cheltuielile pentru cercetare și dezvoltare.	Evaluarea evoluției principalilor indicatori ai pieței muncii, prognoza numărului populației economic active pentru perioada 2015-2035. Indicatorii de calcul ai VAB, investițiilor în active fixe, cheltuielilor pentru cercetare și dezvoltare în prețuri constante ale a.2000.
2.	Recensământul Populației și al Locuințelor a.2014.	Numărul populației economic active și a celei inactive.	Evaluarea populației economic active și a celei inactive pe grupuri sociale și de vârstă.
3.	Agenția Națională pentru Ocuparea Forței de Muncă, 2008-2017.	Indicatorii privind șomajul înregistrat, existența locurilor de muncă vacante. Formarea profesională, instruirea, recalificarea, angajarea în câmpul muncii, acordarea serviciilor de informare.	Evaluarea tensiunii pe piața muncii, curba Beveridge, nivelul de angajare în câmpul muncii.
4.	Prognoza demografică a Centrului de Cercetări Demografice, 2015-2035.	Numărul populației pe grupe de vârstă și sexe.	Prognoza numărului populației economic active pentru anii 2015-2035, evaluarea cererii pentru forța de muncă.
5.	Ancheta Forței de Muncă, 2000-2017 Conturile Naționale, 2000-2017.	Numărul populației ocupate, Valoarea Adăugată Brută, PIB.	Creșterea productivității sectoriale a muncii.

*Sursa: elaborat de autor*

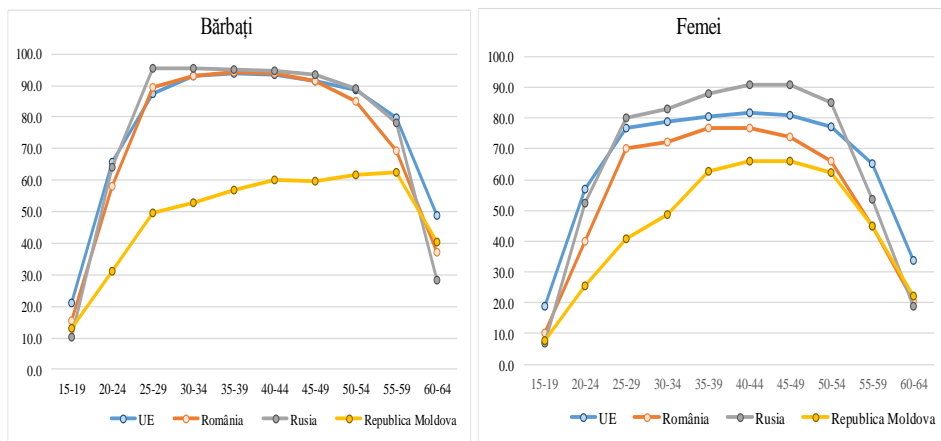
Ca metode principale ale cercetării au fost utilizate: analiza economico-statistică a indicatorilor principali ai pieței muncii; prognoza ofertei forței de muncă și modelul economico-matematic al cererii pentru forța de muncă.

Drept punct de reper pentru prognozarea ofertei forței de muncă au servit indicatorii oficiali ai activității economice a populației pentru anul 2015 și prognoza demografică pentru anii 2015-2035. Pentru elaborarea prognozei au fost ajustate datele absolute privind efectivul forței de muncă, reieșind din numărul populației prezente.



În Capitolul 2. **PRINCIPALELE TENDINȚE ȘI STRUCTURA PIETEI MUNCII** sunt prezentate rezultatele cercetării ocupării populației, profilului social-demografic al pieței muncii, principalele caracteristici și probleme ale funcționării pieței muncii contemporane. În §2.1. **Evoluția principalilor indicatori ai pieței muncii** se reflectă analiza evoluției principalilor indicatori ai pieței muncii ce a permis de a concluziona, că așa-numitul «dividend demografic» (creșterea numărului populației aptă de muncă în perioada 2000-2011) nu a fost utilizat, deoarece a coincis cu situațiile de criză din economie și reducerea cererii pe piața muncii. Astfel, în ansamblu, între anii 2000 și 2017, numărul populației ocupate s-a diminuat cu 20,3% sau cu 307,1 mii persoane. Rata totală de ocupare a populației s-a redus, ajungând în a.2010 la un nivel minim (38,5%). După a.2010, nivelul de ocupare a populației în vârstă aptă de muncă s-a stabilit la un nivel de aproximativ 40%. Se observă o creștere treptată a numărului populației ocupate în grupul de vârstă 55-64 de ani (de la 142,7 mii persoane în a.2000 până la 209,7 mii în a.2017, o creștere de 47,0%), ceea ce a contribuit la creșterea numărului total al populației ocupate.

În comparație cu țările UE și Rusia, activitatea economică a populației Republicii Moldova cu vârsta cuprinsă între 20 și 55 de ani (*Figura 2.*) se menține la un nivel foarte scăzut, ceea ce prezintă rezerve potențiale pentru extinderea ofertei forței de muncă, chiar și în condițiile demografice existente.



**Fig. 2. Ratele activității economice a populației pe sexe, Republica Moldova, UE, România, Rusia, 2015, %**

Sursa: BNS, [www.statistica.md](http://www.statistica.md); Eurostat, Rosstat.

Populația rurală în comparație cu cea urbană s-a dovedit a fi strămutată de pe piața muncii, ceea ce a dus la un nivel înalt al migrației forței de muncă. În anii 2010-2016 numărul populației ocupate informal a crescut cu 89,8 mii pers., mai mult de jumătate revinându-i grupului de vârstă de 55-64 și 65 de ani și peste (respectiv, 32,7 mii pers. și 17, 1 mii pers.).

Potențialul forței de muncă cu vârsta de 25-34, 35-44 și 45-54 de ani, de regulă, din mediul rural, este implicat în migrația de muncă. S-a înregistrat o creștere a ponderii migranților de muncă cu studii superioare de la 9,5% (în anul 2008) la 14,6 % (în anul 2017), ceea ce duce la pierderea cadrelor calificate.

În perioada anilor 2000-2017 schimbarea structurii populației ocupate pe grupe de vârstă și sexe a avut o tendință de reducere a ponderii tinerilor cu vârste cuprinse între 15-24 de ani (cu 6,4 puncte procentuale) și de creștere a ponderii grupurilor de vârstă mai înaintată (cu 6,8 puncte procentuale). Numărul persoanelor ocupate cu vârsta de 55-64 de ani s-a majorat cu 47,0%, în timp ce nivelul general al ocupării s-a redus cu 5,7 puncte procentuale (de la 50,0% în a.2000 la 44,3% în a.2017).

§ **2.2. Principalele caracteristici ale șomajului.** În ultimii ani rata oficială a șomajului constituie aproximativ 4%, sau este aproape de două ori mai mică decât în țările UE. Cea mai mare rată a șomajului este înregistrată în mod tradițional în rândul tinerilor cu vârsta de 15-24 ani - 11,8% în a.2017 și depășește dublu rata totală a șomajului din țară. Rata șomajului în grupul de vârstă cuprinsă între 55 și 64 de ani, inclusiv persoanele în vârstă pre-pensionară și pensionară, nu s-a diminuat (cu excepția anului 2014) și, în același timp, este una dintre cele mai scăzute (sub nivelul mediu cu 2,0 puncte procentuale în a.2017).

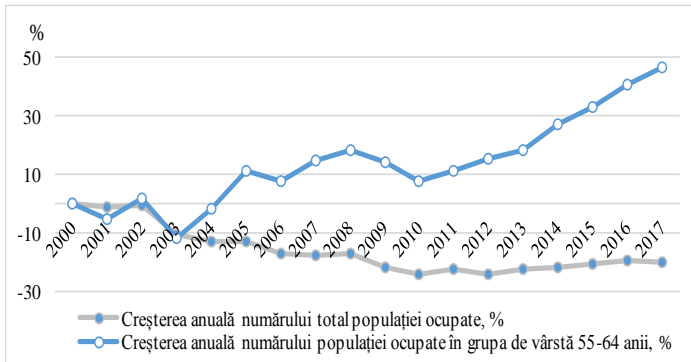
Analiza raportului dintre locurile de muncă vacante și numărul șomerilor, înregistrați la ANOFM a identificat următoarele tendințe: oferta forței de muncă din rândul șomerilor a depășit cererea din partea angajatorilor, incompatibilitatea calificărilor șomerilor cu cerințele angajatorilor pentru posturile vacante oferite, disparitatea regională între numărul șomerilor și disponibilitatea locurilor de muncă pe teritoriul respectiv [12]. Cea mai mare parte a locurilor de muncă vacante se află în profesii muncitorești, în timp ce o pondere relativ mare a șomerilor nu au studii profesionale, abilități, experiență de muncă. În numărul total al șomerilor se observă creșterea numărului persoanelor în vârstă de 30 de ani și peste și nivelul redus al ocupării șomerilor în vârstă de 50 de ani și peste, fiind specific grupului de vârstă de 50-65 de ani, în special, pentru femei.

§ **2.3. Caracteristicile educaționale ale forței de muncă.** Cel mai înalt nivel de ocupare se înregistrează pentru populația cu studii superioare în toate grupurile de vârstă (56,0% în a.2017 față de 40,5% în medie pe țară). Nivelul de ocupare a populației aptă de muncă cu studii liceale, gimnaziale și cu studii primare este mai mic, decât cel al persoanelor cu studii superioare, medii de specialitate și secundar profesionale.

Estimarea calității forței de muncă a demonstrat o creștere de 10 puncte procentuale (de la 52% în a.2000 la 62% în a.2017) a ponderii numărului populației ocupate cu studii profesionale, totodată în grupurile de vârstă mai înaintate 45-54 și 55-64 de ani, acest contingent constituie peste 60%. A crescut ponderea populației ocupate cu studii superioare: în anul 2017 cu 12,8 puncte procentuale s-a majorat ponderea populației ocupate cu studii superioare față de anul 2000, ajungând la 24,7%. Cea mai mare creștere a numărului de persoane cu studii superioare s-a înregistrat în grupul de vârstă 25-34 de ani (23,7 puncte procentuale), ponderea căruia, către anul 2017, a crescut până la 38%. Se poate presupune, că în viitor îmbătrânirea forței de muncă va fi însoțită de creșterea ponderii lucrătorilor cu studii superioare în rândul grupurilor de vârstă mai înaintate.

Analiza indicatorilor, realizată în § **2.4. Activitatea de muncă a persoanelor de vârstă înaintată (55-64 de ani)**, a arătat o creștere treptată a numărului populației ocupate în grupul de vârstă 55-64 de ani din anul 2000 până în anul 2017. Creșterea numărului populației ocupate în acest grup de vârstă a constituit 47,0% (Figura 3.).

Începând cu anul 2000, ponderea pensionarilor pentru limita de vârstă, care activează în economia națională s-a majorat treptat, ajungând în anul 2010 la o valoare maximă de 25,8%, iar apoi s-a stabilit la un nivel de 22-23% în perioada anilor 2015-2016.



**Fig.3. Evoluția creșterii anuale a numărului total al populației ocupate în grupurile de vârstă 15-64 și 55-64 de ani, în comparație cu a.2000, %**

Sursa: calculat de autor în baza datelor BNS al RM, [www.statistica.md](http://www.statistica.md)

Persoanele din grupul de vârstă 55-64 de ani, de regulă, sunt ocupați în agricultură, educație și sănătate, ceea ce indică faptul, că există restricții în activitatea economică pentru acest grup de vârstă, segmentarea pe grupe de vârstă, inclusiv și concentrarea lucrătorilor profesioniști în grupurile de vârstă mai înaintată pe piața muncii (inclusiv grupul de vârstă 45-54 de ani). În același timp, creșterea ponderii persoanelor cu studii profesionale în rândul populației de vârstă pre-pensionară și pensionară contribuie la extinderea oportunităților de prelungire a activității lor de muncă și de reducere a riscului de excluziune socială.

**Capitolul 3. DIRECȚIILE PRINCIPALE DE REGLEMENTARE A PIETEI MUNCII ÎN CONDIȚIILE REDUCERII NUMĂRULUI POPULAȚIEI ȘI ÎMBĂTRÂNIRII DEMOGRAFICE** este consacrat analizei aspectelor instituționale ale reglementării pieței muncii; în baza prognozei elaborate a ofertei forței de muncă și a analizei conformității cererii și ofertei forței de muncă, au fost examinate rezervele pentru menținerea echilibrului dintre cererea și oferta forței de muncă, formulate principalele direcții de reglementare a pieței muncii.

În § 3.1. **Aspectele instituționale ale reglementării pieței muncii** este prezentată analiza bazei legislative și instituționale a pieței muncii din Republica Moldova, argumentate principalele direcții de reglementare a pieței muncii în condițiile reducerii numărului populației și îmbătrânirii demografice.

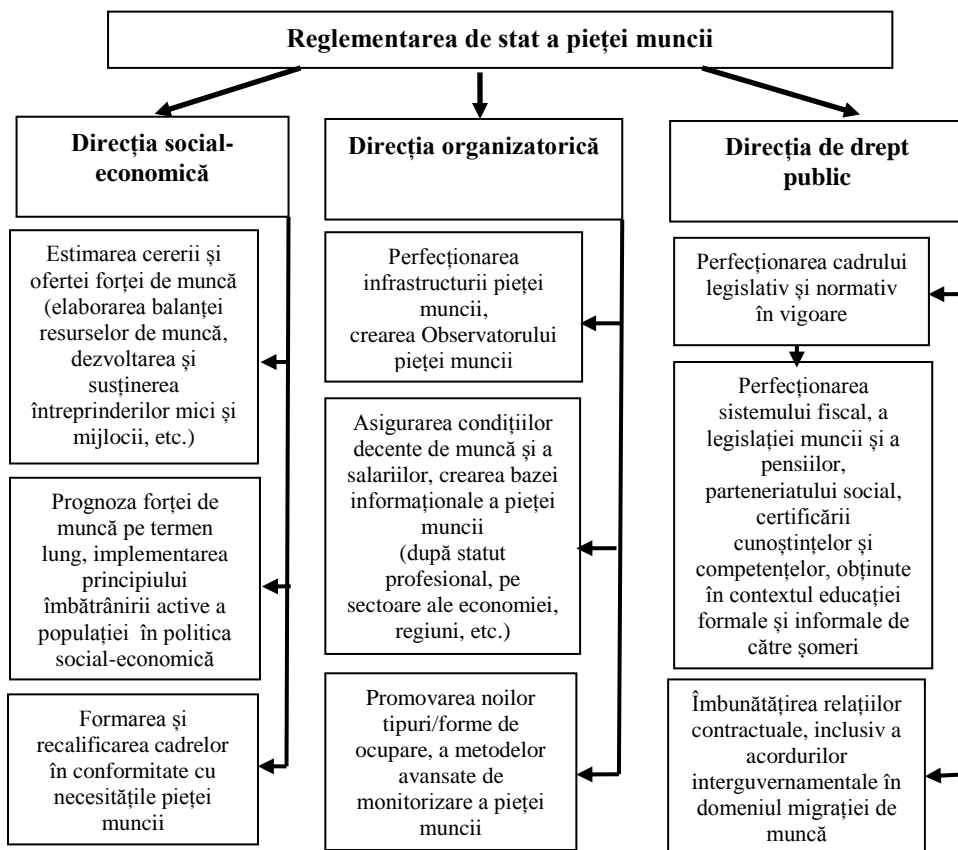
Reglementarea pieței muncii reprezintă un set de măsuri, adoptate de către stat în scopul asigurării ocupării depline și protecției sociale a populației ocupate și a celei care se află în căutarea unui loc de muncă.

În contextul integrării europene, Republica Moldova a aderat la Strategia Regională pentru Implementarea Planului Internațional de Acțiuni de la Madrid privind îmbătrânirea (SRI/PIAM, 2002), care vizează soluționarea problemelor persoanelor vârstnice și îmbunătățirea calității vieții. În acest context, "îmbătrânirea populației" nu apare doar ca o problemă sau un obstacol, dar și ca o oportunitate pentru dezvoltarea societății și implementarea principiului îmbătrânirii active.

În condițiile declinului demografic și îmbătrânirii populației, principalele obiective ale reglementării de stat a pieței muncii sunt: monitorizarea numărului populației economic active, a structurii sale pe grupe de vârstă și statut profesional; identificarea rezervelor pentru menținerea

echilibrului dintre cerere și ofertă pe piața muncii; contribuția la extinderea activității de muncă a lucrătorilor din grupurile de vârstă înaintată.

Reglementarea de stat a pieței muncii trebuie realizată în trei direcții: **social-economică, organizatorică și juridică** (Figura 4.). Prioritățile reglementării de stat a pieței muncii în condițiile reducerii numărului populației și îmbătrânirii demografice sunt orientate spre: *asigurarea echilibrului dintre cererea și oferta forței de muncă, perfecționarea infrastructurii pieței muncii, a cadrului legislativ și normativ a pieței muncii*, inclusiv dezvoltarea Observatorului pieței muncii și implementarea principiului îmbătrânirii active a populației în politica social-economică, contribuind la crearea condițiilor optime pentru organizarea proceselor de reglementare a ocupării forței de muncă și la stimularea creșterii nivelului de ocupare a populației aptă de muncă în baza dezvoltării diverselor forme de întreprinderi mici și mijlocii, oferirii facilităților fiscale angajatorilor, care oferă locuri de muncă pentru grupurile social-vulnerabile, cotării/rezervării locurilor de muncă pentru angajarea șomerilor (extinderea ocupării subvenționate).



**Fig. 4. Principalele direcții ale reglementării de stat a pieței muncii în condițiile reducerii numărului populației și îmbătrânirii demografice**

Sursa: elaborat de autor

În condițiile influenței asupra pieței muncii a schimbărilor în structura populației pe vârste și sexe apare necesitatea îmbunătățirii cadrului statistic al pieței muncii, introducerii unor indicatori, care să permită de a evalua eficiența măsurilor de reintegrare a șomerilor din grupul de vârstă 55-64 de ani pe piața muncii, precum și de integrare a problemelor de îmbătrânire în politici (sfera pieței muncii). În acest scop se propune introducerea indicatorilor suplimentari pentru monitorizarea pieței muncii în legătură cu reducerea numărului populației și îmbătrânirea acesteia (Tabelul 2.).

**Tabelul 2. Indicatori suplimentari de monitorizare a pieței muncii**

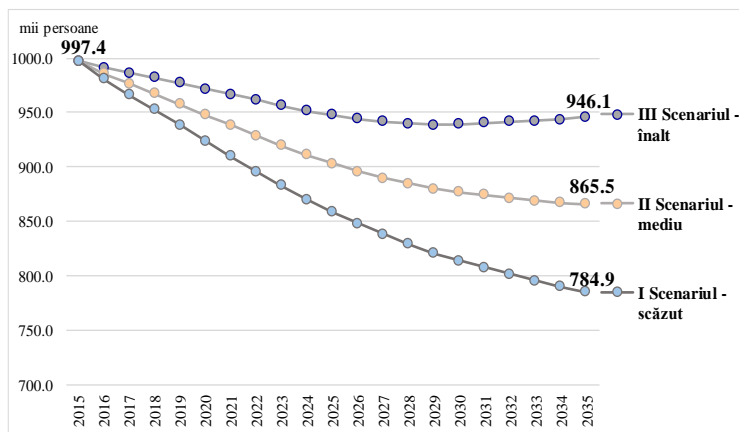
№ d/o	Indicatorii	Domeniul aplicării indicatorilor
1.	Vârsta medie a forței de muncă (populației ocupate) pe piața muncii, inclusiv pe activități economice, bărbați/femei.	Monitorizarea și dezvoltarea politicii de ocupare a forței de muncă, a Strategiei Naționale privind ocuparea forței de muncă pentru anii 2017-2021; evaluarea prognozelor pe termen lung ale ofertei forței de muncă.
2.	Vârsta medie (reală) de ieșire de pe piața muncii, inclusiv bărbați / femei.	Monitorizarea și elaborarea politicilor în domeniul ocupării, educației, inclusiv educației continue; evaluarea flexibilității sistemului de pensii.
3.	Vechimea medie de activitate pe piața muncii / Durata activității de muncă (bărbați/femei).	Monitorizarea și elaborarea politicilor de ocupare; analiza și monitorizarea Strategiei Naționale privind ocuparea forței de muncă pentru perioada 2017-2021.
4.	Ponderea persoanelor, care părăsesc piața muncii la vârsta de pensionare conform legislației în vigoare.	Elaborarea politicii de dezvoltare social-economică; monitorizarea și elaborarea politicilor ocupării; monitorizarea reformei sistemului de pensii.
5.	Rata de angajare a șomerilor ANOFM din grupul de vârstă 50-65 de ani.	Monitorizarea și elaborarea politicilor de ocupare; monitorizarea reformei sistemului de pensii.
6.	Ponderea șomerilor ANOFM cu vârsta de 50-65 de ani din numărul total al șomerilor, care au absolvit cursurile de formare sau recalificare (inclusiv cei angajați, dintre care angajați pe cont propriu).	Monitorizarea și elaborarea politicilor ocupării și a reformei sistemului de pensii.

*Sursa: elaborat de autor*

**O direcție importantă în reglementarea pieței muncii** reprezintă estimarea predictivă a pieței muncii în scopul asigurării echilibrului dintre cererea și oferta forței de muncă. Balanța cererii și ofertei forței de muncă presupune convergența maximă a cererii și ofertei în scopul asigurării necesităților economiei în cantitatea necesară de forță de muncă și a populației în locuri de muncă. Coordonarea cererii și ofertei forței de muncă se determină prin căutarea corespunderii dintre cerere și ofertă în aspecte cantitative și calitative la nivel macroeconomic. Elaborarea *Balanței resurselor de muncă*, precum și a *Prognozei ofertei forței de muncă* pe termen mediu și lung va permite de a evalua starea și schimbarea resurselor și a forței de muncă în perioadele curente și perspective.

**§3.2. Prognoza ofertei forței de muncă până în a.2035.** Prognoza numărului și structurii pe vârste a populației economic active pentru perioada 2015-2035 (3 scenarii), este bazată pe prognoza demografică a numărului populației rezidente [1, p. 54-60] și ține cont de creșterea treptată a vârstei de pensionare.

În următorii ani numărul populației economic activă va diminua, ca urmare a reducerii numărului total al populației (*Figura 5*). Rata activității economice va crește constant din cauza scăderii numărului populației în vârsta aptă de muncă. În condițiile menținerii numărului populației economic active la nivelul anului 2015, rata activității economice poate crește până la 65%.



**Fig. 5. Prognoza ofertei forței de muncă, anii 2015-2035, mii persoane**

*Sursa: elaborat de autor în baza calculului propriu*

În următoarele două decenii se vor înregistra schimbări în structura forței de muncă pe grupe de vârstă. Pe piața muncii vor intra generațiile, în număr mic, născute la începutul anilor 2000, în totalul populației economic active se va micșora ponderea tinerilor (*Tabelul 3.*). Dacă în a.2015 ponderea tinerilor cu vârsta de 15-34 de ani a reprezentat aproximativ 35,5% din totalul populației economic active, apoi către a.2035 ponderea acestora se va reduce până la 27,2-27,6%. În același timp, ponderea grupurilor de vârstă de la 35 la 59 ani va crește cu 8 puncte procentuale (de la 59% la 67%). Către a.2035 ponderea celor trei grupuri de vârstă 40-44, 45-49 și 50-54 de ani va atinge cele mai înalte valori, ceea ce va influența asupra creșterii ratei totale de activitate economică a populației.

**Tabelul 3. Structura forței de muncă pe grupe de vârstă, 2015\*, 2035, mii persoane**

Grupurile de vârstă, ani	2015*	Prognoza ofertei forței de muncă, 2035		
		Scenariul I (scăzut)	Scenariul II (mediu)	Scenariul III (înalt)
<b>15-19</b>	18,8	17,3	19,3	21,2
<b>20-24</b>	71,5	51,5	57,7	64,0
<b>25-29</b>	<b>139,6</b>	78,3	85,0	91,7
<b>30-34</b>	124,3	66,4	75,3	84,3
<b>35-39</b>	117,0	81,3	90,5	99,8
<b>40-44</b>	116,2	117,3	129,8	142,4
<b>45-49</b>	112,9	<b>143,7</b>	<b>159,0</b>	<b>174,3</b>
<b>50-54</b>	127,6	109,3	120,1	130,9
<b>55-59</b>	114,0	76,7	80,6	84,5
<b>60-64</b>	55,5	43,1	48,1	53,0
<b>Total</b>	997,4	784,9	865,5	946,1

\* În calitate de bază a fost utilizat anul 2015 privind numărul calculat al populației economic active.

Sursa: calculele autorului

**§3.3. Rezervele menținerii echilibrului dintre cererea și oferta forței de muncă.** Pentru identificarea rezervelor pentru menținerea proporțiilor cererii pentru forța de muncă și ofertei forței de muncă au fost efectuate următoarele calcule: pentru a estima necesitățile economiei în forța de muncă suplimentară sunt comparate *estimările prognozate ale cererii pentru forța de muncă (modelul cererii pentru forța de muncă este elaborat în baza PIB-ului)*, la ritmul minim mediu anual de creștere a produsului intern brut (PIB) în perioada 2018-2035 la nivelul de 0,2% și *a ofertei forței de muncă (Tabelul 4)*. Estimările prognozate ale cererii și ofertei forței de muncă arată, că deficitul populației ocupate către a.2035 va constitui 212,3 mii de persoane.

**Tabelul 4. Prognoza necesității în populația ocupată (Scenariul I), 15-64, 2017-2020, 2025, 2030, 2035, mii persoane**

	2017*	2018	2019	2020	2025	2030	2035
Cererea de muncă (populația ocupată)**	<b>917,8</b>	<b>920,0</b>	<b>922,2</b>	<b>924,4</b>	<b>935,5</b>	<b>946,7</b>	<b>958,0</b>
Creșterea medie anuală a cererii de muncă	-	+2,2	+2,2	+2,2	+2,2	+2,3	+2,3
Oferta de muncă (populația ocupată)***	<b>917,8</b>	<b>904,7</b>	<b>891,4</b>	<b>877,6</b>	<b>809,4</b>	<b>772,9</b>	<b>745,7</b>
Creșterea medie anuală a ofertei de muncă	-	-13,1	-13,3	-13,8	-13,64	-7,3	-5,44
Necesitate în populația ocupată (deficit “-”, exces “+”)	-	-15,3	-30,8	-46,8	-126,1	-173,8	-212,3

\* Numărul calculat al ofertei populației ocupate cu vârsta de 15-64 de ani pentru a.2017 este utilizat ca indicator de bază pentru cererea și oferta de muncă.  
\*\* Cererea pentru forța de muncă satisfăcută – numărul populației ocupate.  
\*\*\* Respectiv oferta de muncă – numărul prognozat al populației ocupate.

Sursa: calculele autorului

Reducerea dezechilibrului apărut între cererea și oferta de muncă poate fi compensată din contul realizării a două scopuri: creșterea ofertei de muncă (majorarea numărului persoanelor ocupate) și sporirea productivității muncii.

Analiza numărului necesar al populației ocupate la diferite nivele ale productivității muncii arată, că pentru realizarea ratelor preconizate de creștere a PIB-ului, necesarul în forța de muncă se reduce rapid, diferența în reducere atinge aproximativ 4 mii de persoane pe termen lung, la valorile minime ale creșterii productivității muncii (2%) și 47,4 mii persoane la nivelul productivității muncii de 8% (Tabelul 5.). Prognoza a arătat, că depășirea ratelor de creștere a productivității muncii față de ratele de creștere a PIB-ului va duce la un exces de forță de muncă. Creșterea economică durabilă este posibilă fără implicarea forței de muncă suplimentară, iar în cazul reducerii acesteia, din contul depășirii creșterii productivității muncii asupra creșterii PIB-ului.

**Tabelul 5. Estimările prognozate ale necesarului anual al populației ocupată (deficitul “+”, excesul “-”) la diferite nivele ale productivității muncii (Scenariul I), 15-64, 2018-2020, 2025, 2035, mii persoane**

Rata creșterii productivității muncii	2018	2019	2020	2025	2030	2035
<b>De bază*</b>	+2,2	+2,2	+2,2	+2,2	+2,3	+2,3
<b>2 %</b>	-15,8	-15,6	-15,3	-14,0	-12,9	-11,8
<b>4 %</b>	-33,2	-32,0	-30,8	-25,6	-21,3	-17,7
<b>6 %</b>	-49,9	-47,2	-44,6	-33,7	-25,5	-19,3
<b>8 %</b>	-66,0	-61,2	-56,8	-39,1	-27,0	-18,6

\* creșterea productivității muncii este egală cu 0%

Sursa: calculele autorului

În condițiile, în care posibilitățile abordării cantitative față de asigurarea celei mai depline ocupări a forței de muncă sunt limitate, devine importantă componenta sa calitativă, adică creșterea nivelului educațional și, ca rezultat, îmbunătățirea calității forței de muncă.

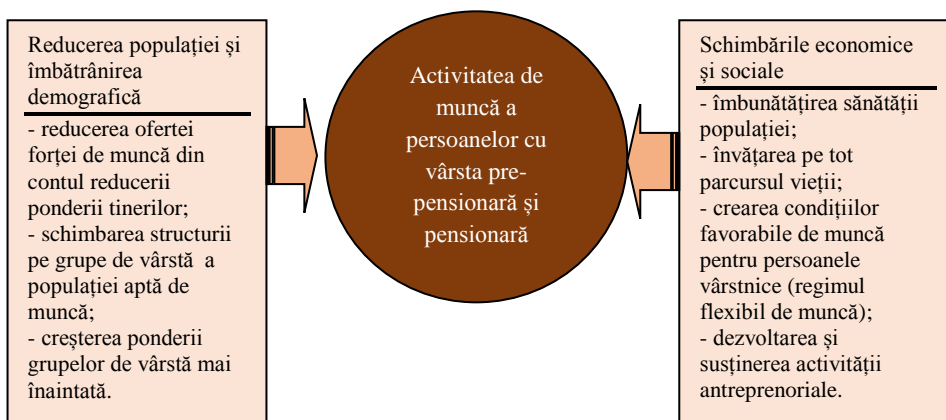
În Republica Moldova, sănătatea precară, nivelul ridicat al bolilor cronice influențează asupra încetării activității de muncă a grupurilor de vârstă mai înaintată pe piața muncii, iar ca rezultat pentru ieșirea anticipată la pensie se perfectează pensia de dizabilitate. Astfel, în a.2016, 41,2% din numărul persoanelor, care au beneficiat de pensia de dizabilitate, au fost persoane în vârstă de 55-64 de ani. Creșterea vârstei de pensionare poate contribui la o creștere a pensionarilor pe motivul de dizabilitate, deoarece nu toți cei care trăiesc până la vârsta limita superioară a capacității de muncă își păstrează capacitatea de a munci.

În §3.4. **Formarea profesională și recalificarea populației aptă de muncă** sunt examinate rezervele pentru creșterea ocupării din contul îmbunătățirii serviciilor de formare profesională și recalificare a forței de muncă. Cercetările arată, că o parte semnificativă a populației cu studii profesionale, care se află în căutarea unui loc de muncă, nu ia în considerare și nu utilizează posibilitățile subdiviziunilor teritoriale ale ANOFM pentru angajarea în câmpul muncii. La ANOFM se adresează persoanele, care întâlnesc probleme în căutarea independentă a unui loc de muncă, în general, fără studii profesionale (65,8% în a.2017) și numărul acestora tinde să crească. În același timp, doar 6,2% dintre șomeri sunt implicați în formarea profesională, în condițiile cererii pentru forța de muncă calificată.



Analiza măsurilor, realizate de către ANOFM pentru stimularea ocupării populației economice active a arătat, că în pofida accesibilității serviciilor de mediere, informare, consiliere și formare profesională, nivelul angajării în câmpul muncii rămâne scăzut. Principalele cauze ale acestui fenomen sunt discrepanța dintre numărul locurilor de muncă vacante și numărul șomerilor pe nivele de calificare profesională, plasarea teritorială a locurilor de muncă vacante și a șomerilor (majoritatea locurilor de muncă vacante sunt oferite în orașe, în timp ce cei mai mulți șomeri se află în mediul rural), salariile mici (inclusiv salariul prin contract / acord), regimul și condițiile de muncă etc. Astfel, în a.2017 posturile vacante sunt disponibile în industria prelucrătoare și extractivă (27%), comerțul cu ridicata și cu amănuntul și alte genuri de activități din sectorul serviciilor (26%), educație, asistență medicală și asistență socială (11,6%) și alte domenii, sunt concentrate în orașe (84,7%), în timp ce în agricultură numărul acestora este nesemnificativ (9,9%).

**§3.5. Menținerea și creșterea activității de muncă a populației cu vârsta de pre-pensionare și pensionare.** Adaptarea pieței muncii la procesele de reducere și îmbătrânire a populației se realizează prin creșterea participării populației cu vârstele de pre-pensionare și pensionare pe piața muncii. Asupra creșterii activității economice a populației din acest grup de vârstă 55-64 de ani influențează următorii factori: demografici, economici și sociali (*Figura 6.*).



**Fig. 6. Factorii creșterii activității economice a persoanelor cu vârsta pre-pensionară și pensionară**

*Sursa: elaborat de autor*

Pentru a schimba stereotipurile, referitoare la îmbătrânirea forței de muncă în scopul creșterii duratei activității de muncă a populației, este necesar să se recunoască contribuția forței de muncă în curs de îmbătrânire, să se sporească stima de sine a acestora, să se informeze angajatorii cu privire la beneficiile menținerii lucrătorilor vârstnici pe piața muncii în condițiile schimbărilor demografice și a insuficienței forței de muncă etc., unul dintre avantajele fiind schimbul de cunoștințe profesionale, competențe, experiență între angajați (formarea profesională reciprocă).

Este necesară o "schimbare de paradigmă" pentru grupele de vârstă mai înaintată pe piața muncii, promovarea principiului îmbătrânirii active în societate, deoarece acești lucrători sunt o resursă a pieței, care posedă cunoștințe, abilități profesionale și experiență de muncă. Promovarea strategiei de învățare de-a lungul întregii vieți va contribui la creșterea mobilității profesionale a forței de muncă, la sporirea șanselor de angajare pentru grupul de vârstă 55-64 de ani pe piața muncii, precum și la reintegrarea șomerilor din acest grup de vârstă pe piața muncii.

**Tabelul 6. Măsuri de menținere și creștere a activității de muncă a populației cu vârsta de pre-pensionare și pensionare**

<b>Măsuri ce contribuie la prelungirea activității de muncă a populației cu vârsta de pre-pensionare și pensionare</b>	<b>Măsuri de reintegrare pe piața muncii a șomerilor din grupul de vârstă 55-64 de ani</b>
<p>1. Creșterea mobilității profesionale a lucrătorilor din grupele de vârstă înaintată prin promovarea strategiei de învățare de-a lungul întregii vieți.</p> <p>1.1. Dezvoltarea și implementarea programelor de mobilitate a forței de muncă, care sporesc ocuparea persoanelor din grupele de vârstă înaintată, inclusiv a setului de măsuri pentru creșterea mobilității resurselor de muncă cu vârsta de pre-pensionare și pensionare (în domeniile profesional, teritorial și sectorial).</p> <p>2. Asigurarea condițiilor adecvate de muncă, îmbunătățirea protecției și siguranței muncii, căutarea și implementarea noilor tipuri de organizare a muncii, a noilor profesii, tipuri de ocupare.</p> <p>3. Elaborarea și implementarea prevederilor privind managementul vârstei în întreprinderi, firme, organizații.</p> <p>4. Asigurarea principiului egalității de vârstă pe piața muncii la toate nivelele (național, regional, sectorial, agent economic).</p> <p>4.1. Introducerea principiului egalității de vârstă pe piața muncii în contractele colective;</p> <p>4.2. Promovarea formei contractuale de încheiere a contractelor de muncă indiferent de vârstă/sex.</p> <p>5. Schimbarea stereotipurilor legate de persoanele vârstnice în societate, preferințele de vârstă pe piața muncii, restructurarea criteriilor sociale și a mentalității antreprenorilor prin promovarea acestora în mass-media.</p>	<p>1. Activitatea intensivă cu populația vârstnică privind orientarea și formarea profesională, eliminarea barierelor în calea accesului la noi competențe profesionale, recalificării.</p> <p>– instruirea angajaților subdiviziunilor ANOFM pentru a lucra cu populația din grupul de vârstă 55-64 de ani.</p> <p>2. Micșorarea cazurilor de reducere/concediere a salariatilor pe motive de vârstă, inclusiv a lucrătorilor cu vârsta pre-pensionară</p> <p>3. Creșterea perioadei de acordare a ajutorului de șomaj.</p> <p>4. Crearea centrelor de ocupare a forței de muncă pentru persoanele cu vârsta de 50 de ani și mai mult.</p> <p>5. Cotarea locurilor de muncă, subvenționarea ocupării pentru șomerii pe termen lung, promovarea activității pe cont propriu, înființarea unei afaceri proprii prin acordarea de subvenții, susținerea locurilor de muncă suplimentare.</p> <p>6. Promovarea <i>ocupării temporare</i> ca formă de ocupare în condițiile dificultăților existente în căutarea unui loc de muncă pentru populația din grupele de vârstă mai înaintată.</p>

*Sursa: elaborat de autor*

## PRINCIPALELE CONCLUZII ȘI RECOMANDĂRI

În rezultatul cercetărilor realizate a fost soluționată **principala problemă științifică** – *fundamentarea din punct de vedere științific și metodologic a mecanismelor de reglementare a pieței muncii în Republica Moldova, fapt ce a confirmat oportunitatea implementării prognozei ofertei forței de muncă și monitorizării situației persoanelor vârstnice pe piața forței de muncă în vederea asigurării echilibrului dintre cererea și oferta forței de muncă în condițiile reducerii numărului populației și îmbătrânirii demografice*. Cercetarea are un caracter interdisciplinar de analiză și evaluare a situației pe piața muncii, ținând cont de influența reciprocă a factorilor economici și demografici, inclusiv a consecințelor proceselor demografice și a schimbării principalilor indicatori ai pieței muncii.

În rezultatul cercetării au fost determinate principalele direcții de creștere a eficienței reglementării de stat a pieței muncii, identificate rezervele pieței muncii și propuse măsuri de depășire a impactului negativ al reducerii numărului populației și al îmbătrânirii demografice, ceea ce a făcut posibilă formularea următoarelor **concluzii**:

1. Analiza teoriilor științifice în domeniul determinării categoriei de "piață a muncii" a arătat că, în condițiile tranziției către economia de piață și a piețelor emergente în aceste condiții, savanții, cercetătorii - reprezentanți ai diferitor școli economice utilizează definiții fragmentare ale pieței muncii (ca sistem de relații sociale dintre actorii pieței muncii; ca totalitate a relațiilor dintre oameni privind reproducerea potențialului de muncă în condițiile producției de bunuri; ca asociere a două piețe - piața forței de muncă și piața locurilor de muncă etc.) [7].
2. Analiza cercetărilor științifice în domeniul pieței muncii din Republica Moldova a permis autorului să concluzioneze, că acestea sunt orientate spre cercetarea anumitor probleme ale pieței muncii, nu țin cont de impactul domeniilor interconectate cu aceasta, adică de abordarea interdisciplinară (spre exemplu, impactul proceselor demografice), nu există evaluări prospective privind starea și dezvoltarea pieței muncii în condițiile declinului și îmbătrânirii populației.
3. Una dintre principalele tendințe, caracteristice pieței muncii în ultimul deceniu este excesul ofertei forței de muncă față de cerere. În comparație cu țările UE, indicatorii activității economice a populației rămân la un nivel foarte scăzut pentru toate grupele de vârstă, ceea ce indică asupra posibilelor rezerve potențiale pentru extinderea ofertei forței de muncă în condițiile schimbărilor demografice (activitatea economică a populației cu vârsta aptă de muncă s-a redus de la 59,9% în a.2000 până la 42,2% în a.2017, rata de ocupare a populației a scăzut de la 54,8% în a.2000 până la 40,5% în a.2017) [1, 3, 5, 9, 12].
4. Migrația în masă a forței de muncă a condus la reducerea potențialului forței de muncă, în special, în grupele de vârstă mai tinere, contribuind la îmbătrânirea accelerată a resurselor de muncă, iar creșterea migrației de muncă a persoanelor cu calificare înaltă duce la un deficit de specialiști cu calificare înaltă pe piața muncii [5, 9, 12].
5. În condițiile reducerii numărului populației, procesului de îmbătrânire demografică, schimbării structurii forței de muncă pe grupe de vârstă și sexe pe piața muncii, dezvoltarea economică durabilă nu poate fi realizată fără o piață stabilă a muncii. În același timp, în absența unei prognoze oficiale a forței de muncă, argumentată științific și confirmată prin calcule și materiale analitice, nu pot fi obținute rezultatele scontate la elaborarea unor politici eficiente și reglementarea pieței muncii [3, 4, 5, 9, 10, 11].
6. Analiza prognozei pe termen lung a indicatorilor pieței muncii (până în a.2035) arată, că reducerea ofertei forței de muncă datorită scăderii numărului populației în vârsta aptă de muncă va duce la un deficit de forță de muncă.

7. Principalele rezerve pentru menținerea echilibrului dintre cererea și oferta forței de muncă sunt reducerea activității pe cont propriu (în principal, în activitatea agricolă), creșterea productivității muncii și a nivelului educațional al forței de muncă, menținerea și creșterea activității de muncă a populației cu vârsta pre-pensionară și pensionară.
8. Măsurile privind perfecționarea politicii în domeniul ocupării populației nu corespund cerințelor pieței muncii moderne, nu asigură echilibrul dintre cererea și oferta forței de muncă, în special, nu corespund nevoilor agenților economici privind noile profesii, formarea și recalificarea personalului. Analiza datelor ANOFM privind formarea profesională a șomerilor a arătat, că nivelul scăzut de implicare a șomerilor în procesul de instruire și recalificare (6,2% din numărul total al șomerilor în a.2017), inconsecvența calității acestui serviciu cu cerințele pieței muncii sunt principalii factori, care reduc nivelul de angajare a șomerilor (39,5% în a.2017, comparativ cu 48,0% în a.2008), totodată aproximativ 30% din șomerii instruiți au fost angajați de sine stătător [3].

**În scopul creșterii eficienței reglementării de stat a pieței muncii, asigurării competitivității și dezvoltării ei perspective au fost elaborate următoarele RECOMANDĂRI:**

1. Asupra pieței muncii, fiind una dintre componentele importante ale economiei de piață, influențează atât factorii interni, cât și cei externi, de aceea considerăm oportună analiza pieței muncii în baza a două abordări metodologice: complexă și sistemică (organizații, cercetători, care se ocupă cu monitorizarea pieței muncii), ceea ce va permite de a evalua tendințele actuale și viitoare ale dezvoltării acesteia, impactul cantitativ și calitativ al factorilor demografici, economici și sociali, precum și va contribui la eficiența reglementării de stat a pieței muncii.
2. Pentru asigurarea corespunderii dintre cererea și oferta forței de muncă, identificarea nivelului de calificare profesională a populației aptă de muncă, **Biroului Național de Statistică** i se propune de a efectua un recensământ al populației profesional, care va permite de a crea o bază de date informativă privind structura forței de muncă după calificarea profesională, populația ocupată și cea neocupată și care va servi ca bază pentru elaborarea prognozelor pieței muncii după statut profesional, planificarea formării profesionale în conformitate cu nevoile pieței muncii.
3. A accelera promovarea *Observatorului Forței de Muncă (ANOFM)*, cercetarea și crearea bazei de date privind statutul profesional (cererea și oferta pe piața muncii după statutul profesional), elaborarea metodologiei privind determinarea cererii și ofertei forței de muncă după calificarea profesională, elaborarea prognozei forței de muncă (după statutul profesional, pe activități economice, regiuni, localități, teritorii), inclusiv în baza studierii experienței și practicilor străine.
4. Pentru evaluarea resurselor potențiale de muncă și distribuția lor, identificarea nevoilor suplimentare și a rezervelor lor, este necesar de a relua practica elaborării balanței forței de muncă de către **Biroul Național de Statistică** în comun cu **Ministerul Sănătății, Muncii și Protecției Sociale**. Balanța resurselor de muncă va servi drept bază pentru evaluarea resurselor potențiale de muncă și distribuția acestora, identificarea nevoilor suplimentare și posibilelor rezerve (elevi-studenți, populația ocupată în gospodăriile casnice, șomeri, alte categorii), inclusiv pe teritorii, după statut profesional, categorii sociale și demografice.
5. Pentru reglementarea cererii și ofertei forței de muncă (echilibrarea cererii și ofertei de forță de muncă) este necesar de a elabora prognoze pe termen mediu și lung ale pieței muncii și ocupării populației (**ANOFM**). Acestea vor servi drept bază pentru evaluarea disponibilității forței de muncă pentru viitor, inclusiv după structura pe grupe de vârstă și sexe, a posibilelor sale

rezerve, precum și pentru argumentarea stabilității financiare a bugetelor de asigurări sociale și de sănătate [3, 9, 10].

6. Politicile de ocupare a forței de muncă, elaborate de **Ministerul Sănătății, Muncii și Protecției Sociale**, ce reies din programele, strategiile de dezvoltare social-economică a sectorului, raionului, regiunii, țării în ansamblu, ar trebui să se bazeze pe principiul antidiscriminării cu referire la populația din grupul de vârstă 50-64 de ani pe piața muncii, inclusiv pe promovarea unor forme flexibile de ocupare: regim flexibil (zi lucrătoare, săptămână de lucru flexibil), job sharing, ocupare cu fracțiune de normă și part-time, angajarea temporară, angajarea la domiciliu și altele, să prevadă îmbunătățirea condițiilor de muncă, protecția și securitatea muncii, un sistem de evaluare a condițiilor de muncă, atestarea locurilor de muncă [5, 12].

7. În scopul îmbunătățirii eficienței și calității serviciilor acordate de **Agenția Națională pentru Ocuparea Forței de Muncă**, se propune: revizuirea planurilor de formare profesională (instruire) în conformitate cu cerințele agenților economici; îmbunătățirea accesului la serviciile informaționale; extinderea *listei de profesii* pentru formarea profesională prin includerea unor noi profesii de perspectivă moderne, ținând cont de schimbarea structurii sectoriale a pieței muncii [10].

8. **Ministerului Sănătății, Muncii și Protecției Sociale**, în comun cu Ministerul Finanțelor, autoritățile administrației publice locale și organizațiile neguvernamentale li se propune să prevadă finanțarea *programelor de mobilitate a forței de muncă* pentru creșterea ocupării populației din grupul de vârstă 50-64 de ani [3].

9. A îmbunătăți *calitatea datelor statistice* privind piața muncii (**Biroul Național de Statistică**) din contul utilizării indicatorilor suplimentari propuși în teză (paragraful 3.1) pentru perfecționarea monitorizării participării a grupelor de vârstă înaintată pe piața muncii și evaluarea politicilor în condițiile reducerii numărului populației și îmbătrânirii demografice, analiza stării generale a forței de muncă pe piața muncii și compararea cu indicatorii relevanți ai forței de muncă în țările UE (rata de angajare a șomerilor înregistrați de ANOFM din grupul de vârstă 50-65 de ani, zondarea persoanelor, care părăsesc piața muncii la vârsta de pensionare conform legislației în vigoare, etc.).

10. Pentru evaluarea nivelului de educație, formare profesională și corespunderii competențelor profesionale cu cerințele pieței muncii, **Observatorul Pieței Muncii (ANOFM)** împreună cu organizațiile de cercetare vor realiza cercetări sociologice în profil sectorial și teritorial, ținând cont de cerințele agenților economici, necesitățile infrastructurii social-economice a teritoriilor și dezvoltarea sectorială.

**Planul de cercetare în perspectivă:** cercetarea evaluării contribuției unor grupe de populație pe vârste și sexe la producerea și distribuția venitului național, identificarea unor indicatori ce vor permite măsurarea impactului schimbărilor în structura populației asupra proceselor menționate, analiza mecanismului de redistribuire a resurselor existente între generații, structurile instituționale în contextul îmbătrânirii demografice și declinului populației (transferuri intergeneraționale).

## BIBLIOGRAFIE

1. Analiza situației populației în Republica Moldova. Coord. de ediție Gagauz O. CCD INCE, AȘM, UNFPA. Chișinău, 2016, 274p.
2. Капелюшников Р.И. Феномен старения населения: экономические эффекты. Серия WP3 «Проблемы рынка труда». М.: Изд. Дом Высшей школы экономики, 2018. 100 с.
3. Васин С., Вишнеvский А., Денисенко М. Демографические изменения и экономика. Статья первая. В: ДЕМОСКОП Weekly, nr. 429-430, 1-20 августа 2010. <http://demoscope.ru/weekly/2010/0429/tema02.php> (data обращения 18.09.2013).
4. Bloom D.E., et al. Population Aging: Facts, Challenges, and Responses. In: PGDA Working Paper, May 2011, nr. 71, 11 p.
5. Boersch-Supan A. Labour market effects of populqtion aging. In: NBER Working Paper Series, 2001, December, nr. 8640, 40 p.
6. Peng X., Fausten D. Population ageing and labour supply prospects in China from 2005-2050. In: Monash University (Business and Economics) Discussion Paper, 2006, nr. 16. <http://www.buseco.monash.edu.au/eco/research/papers/2006/1606ageingandlabour.pdf> (date of the application 05.01.2013).
7. Radović-Marković M. An Aging Workforce: Employment Opportunities and Obstacles. In: Cadmus, 2013, vol. 1, Issue 6, May 2013. <http://cadmusjournal.org/files/pdfreprints/vol1issue6/reprint-cj-v1-i6-an-aging-workforce-mradovick.pdf>, <http://cadmusjournal.org/node/312> (date of the application 30.05.2016).
8. Bîrcă A. Persoanele în vârstă și piața muncii. În: Bîrcă A. ș.a. Îmbătrânirea populației în Republica Moldova. Cercetare la nivel național. Chișinău: United Nation, Ministerul Muncii, Protecției Sociale și Familiei, Fondul ONU pentru Populație, 2012, p. 104-132.
9. Gagauz O., Buciuceanu-Vrabie M. The socioeconomic status of the elderly. În: Economy and Sociology, 2015, nr. 3, p. 21-26.
10. Gagauz O., Piscenco M., Penina O. Îmbătrânirea forței de muncă și rezervele de consolidare a efectivului brațelor de muncă. În: Revista de Filozofie, Sociologie și Științe Politice, 2014, nr.1, p. 100-110.
11. Estes C.L. Political Economy of Ageing: A Theoretical Framework. In: Walker A. and Foster L. The Political Economy of Ageing and Later Life. Critical Perspectives. Cheltenham, Northampton: An Elgar Research Collection, 2002, p. 76-101.
12. Cotelnic V. Forța de muncă a Raionului Hîncești. În: Strategia de dezvoltare socio-economică a Raionului Hîncești 2013-2020. IEFS, 2012, p. 36.

## LISTA PUBLICAȚIILOR PE TEMA TEZEI

1. **Zaharov S.** Indicatorii de evaluare a politicilor de ocupare a forței de muncă. In: Savelieva G. ș.a. Evaluarea efectelor îmbătrînirii asupra dezvoltării socioeconomice. Red. șt. O. Gagauz. AȘM, INCE. Chișinău: S. n., 2014, p. 44-53. ISBN 978-9975-53-442-0. 0,48 c.a.
2. Savelieva G., **Zaharov S.** Dezvoltarea sistemului de pensionare. In: Savelieva G. ș.a. Evaluarea efectelor îmbătrînirii asupra dezvoltării socioeconomice. Red. șt. O. Gagauz. AȘM, INCE. Chișinău: S. n., 2014, p. 100-112. ISBN 978-9975-53-442-0. 0,94 c.a.
3. **Zaharov S.** Causes of intensity of labour market in Moldova. In: *Економіка. Фінанси. Менеджмент: актуальні питання науки і практики, Economy. Finances. Management: actual issues of science and practical activity*, 2017, 10(26), p. 35-46. ISSN 2411-4413. 0,79 c.a.
4. **Zaharov S.** Educational structure of labour market in the Republic of Moldova. In: Anuarul Institutului de Cercetari Economice "Gheorghe Zane". Iasi, 2017, vol. 26, p. 42-50. ISSN 1453-4031. 0,52 c.a.
5. Савельева Г., **Захаров С.** Влияние демографического старения на рынок труда Молдовы. In: ANALELE Institutului Național de Cercetări Economice. Ch.: INCE, 2016, Ediția a VII-a, p. 72-78. ISSN 1857-3630, ISBN 978-9975-4326-6-5. 0,55 c.a.
6. **Zaharov S.** Theoretical bases of labour market research in conditions of population ageing. In: Progrese în teorie deciziilor economice în condiții de risc și incertitudine: conferința științifică internațională, 6 octombrie 2017. Academia Română (Filiala Iași), Institutul de Cercetări Economice și Sociale „Gh. Zane”. Ediția a XXXII-a, 2017, vol. XXVIII, p. 172-181. 0,98 c.a.
7. **Zaharov S.** Modern approaches to definition of "labour market". In: Dezvoltarea economico-socială durabilă a Euroregiunilor și a zonelor transfrontaliere: conferința științifică internațională, 10 noiembrie 2017. Academia Română (Filiala Iași), Institutul de Cercetări Economice și Sociale „Gh. Zane”. Iași, 2017, Ediția a XIII-a, vol. XXX, p. 543-547. 0,45 c.a.
8. **Zaharov S.** Informal employment in the framework of population ageing: the case of Moldova”. In: Progrese în teoria deciziilor economice în condiții de risc și incertitudine: conferința științifică internațională, 7 octombrie 2016. Academia Română (Filiala Iași), Institutul de Cercetări Economice și Sociale „Gh. Zane”. Ediția a XXXI-a, 2016, vol. XXVII, p. 201-205. 0,35 c.a.
9. **Zaharov S.** Impact of demographic changes on labour market in the Republic of Moldova. In: Dezvoltarea relațiilor comerciale din perspectiva integrării economice a Republicii Moldova în circuitul economic internațional: conferința științifico-practică internațională, 21-22 septembrie 2017, UCCM, INCE AȘM. Chișinău: UCCM : INCE, 2017, vol. II, p. 35-38. 0,28 c.a.
10. Савельева Г., **Захаров С.** Безработица в Молдове: анализ основных тенденций. In: ANALELE Institutului Național de Cercetări Economice. Ch.: INCE, 2017, Ediția a VIII-a, p. 63-72. 0,83 c.a.
11. **Захаров С.** Влияние уровня образования занятого населения на динамику ВВП. In: Creșterea Economică în Condițiile Globalizării, Sesiunea științifică: Dinamica populației și calitatea potențialului uman: conferința internațională științifico-practică, 12-13 octombrie 2017. Chișinău. Chișinău: INCE, 2017, Ediția a XII-a, p. 186-197. 0,57 c.a.
12. **Захаров С.** Основные тенденции изменения численности возрастной структуры занятого населения Республики Молдова. In: Creșterea economică în condițiile globalizării, Sesiunea științifică: Dinamica populației și calitatea potențialului uman: conferința internațională științifico-practică, 13-14 octombrie 2016. INCE. Chișinău: S.n., 2016, Ediția a XI-a, p. 52-57. 0,33 c.a.

## ADNOTARE

Zaharov Svetlana. **Piața muncii în condiții de reducere a populației și îmbătrânirii demografice în Republica Moldova.** Teza de doctor în științe economice. Chișinău, 2019.

**Structura tezei:** introducere, trei capitole, concluzii generale și recomandări, 163 pagini text de bază, bibliografia din 320 titluri din limbile română, engleză și rusă, 8 anexe, 54 figuri, 66 tabele.

**Numărul de publicații la tema tezei:** 12 de lucrări științifice.

**Cuvinte-cheie:** piața muncii, ocuparea forței de muncă, reducerea a populației, îmbătrânirea demografică, reglementarea pieței muncii, prognoza ofertei forței de muncă, politica ocupării forței de muncă.

**Domeniul de studiu:** piața forței de muncă, îmbătrânirea demografică.

**Scopul cercetării:** argumentarea și elaborarea recomandărilor de perfecționare a reglementării pieței muncii în condițiile reducerii numărului populației și îmbătrânirii demografice, identificarea principalelor tendințe în schimbarea pieței muncii prin utilizarea metodelor de cercetare retrospectivă și prospectivă.

**Obiectivele cercetării:** generalizarea abordărilor teoretice și metodologice de cercetare a pieței muncii; determinarea tendințelor principale pe piața muncii, caracteristica schimbărilor structurale, precum și nivelului de activitate economică a populației vârstnice; elaborarea unei previziuni pe termen lung a ofertei forței de muncă; identificarea rezervelor pentru menținerea efectivului forței de muncă; analiza eficienței politicilor de stat de ocupare a forței de muncă, elaborarea indicatorilor de monitorizare a situației vârstnicilor pe piața muncii; elaborarea recomandărilor practice privind reglementarea pieței muncii în condițiile reducerii numărului și îmbătrânirii demografice a populației.

**Noutatea și originalitatea științifică** constă în: sistematizarea abordărilor teoretice și metodologice de cercetare a pieței muncii în condițiile schimbărilor demografice; stabilirea dinamicii și structurii pieței muncii în baza cercetării interdisciplinare complexe; elaborarea prognozei ofertei forței de muncă pe termen lung, determinarea principalelor tendințe, caracteristicilor cantitative și structurale ale acesteia; elaborarea metodologiei și calcularea modelului economico-matematic al cererii forței de muncă pe termen lung; elaborarea indicatorilor suplimentari pentru monitorizarea situației persoanelor vârstnice pe piața muncii în contextul îmbătrânirii active.

**Problema științifică importantă soluționată:** fundamentarea din punct de vedere științific și metodologic a mecanismelor de reglementare a pieței muncii în Republica Moldova, fapt ce a confirmat oportunitatea implementării prognozei ofertei forței de muncă și monitorizării situației persoanelor vârstnice pe piața forței de muncă în vederea asigurării echilibrului dintre cererea și oferta forței de muncă în condițiile reducerii numărului populației și îmbătrânirii demografice.

**Semnificația teoretică:** constă în generalizarea și aplicarea abordărilor teoretice și metodologice în analiza și prognozarea pieței muncii, ținând cont de evoluția numărului și structurii populației, în determinarea abordărilor conceptuale în reglementarea pieței muncii în condițiile schimbărilor demografice. Rezultatele cercetării completează capitolele economiei resurselor umane, ale economiei pieței muncii și ale sociologiei economice cu materiale, referitoare la particularitățile dezvoltării pieței muncii în condițiile schimbărilor demografice.

**Valoarea aplicativă a lucrării:** au fost efectuate calcule ale ofertei și cererii forței de muncă în perspectivă, au fost determinate și argumentate rezervele menținerii stabilității pe piața forței de muncă în condițiile schimbărilor demografice. Rezultatele cercetării pot fi utilizate la elaborarea programelor de stat pentru ocuparea forței de muncă, în activitățile practice ale structurilor responsabile pentru piața muncii.

**Implementarea rezultatelor științifice** este confirmată prin certificatul de implementare, eliberat de Ministerul Sănătății, Muncii și Protecției Sociale al Republicii Moldova.



## АННОТАЦИЯ

Захаров Светлана. **Рынок труда в условиях сокращения населения и демографического старения в Республике Молдова**. Диссертационная работа на соискание ученой степени доктора экономических наук. Кишинэу, 2019.

**Структура диссертации:** введение; три главы; основные выводы и рекомендации; 163 страниц основного текста; библиография, 320 наименований на румынском, английском, русском языках; 8 приложений; 54 рисунка; 66 таблиц.

**Публикации по теме исследования:** 12 научных публикаций.

**Ключевые слова:** рынок труда, занятость населения, сокращение населения, демографическое старение, регулирование рынка труда, прогноз предложения рабочей силы, политика занятости.

**Область исследования:** рынок труда, демографическое старение населения.

**Цель исследования:** обоснование и разработка рекомендаций по совершенствованию регулирования рынка труда в условиях сокращения населения и демографического старения, определение основных тенденций изменения рынка труда с использованием методов ретроспективного и проспективного исследования.

**Задачи исследования:** обобщение теоретико-методологических подходов в изучении рынка труда; определение основных тенденций на рынке труда, характеристика структурных изменений, а также уровня трудовой активности населения старших возрастов; разработка прогноза предложения рабочей силы на долгосрочную перспективу; выявление резервов для поддержания численности рабочей силы; анализ эффективности государственной политики занятости, разработка показателей мониторинга положения пожилых людей на рынке труда; разработка практических рекомендаций по регулированию рынка труда в условиях сокращения численности населения и демографического старения.

**Научная новизна и оригинальность исследования** состоит в: систематизации теоретических и методологических подходов в изучении рынка труда в условиях демографических изменений; определении динамики и структуры рынка труда на основе комплексного междисциплинарного исследования; разработке долгосрочного прогноза предложения рабочей силы, определении основных тенденций предложения рабочей силы, количественных и структурных характеристик; разработке методологии и расчету экономико-математической модели спроса на рабочую силу на долгосрочную перспективу; разработке дополнительных показателей для мониторинга положения пожилых людей на рынке труда в контексте активного старения.

**Решённая научная проблема** – научно-методологическое обоснование механизмов регулирования рынка труда в Республике Молдова, что подтвердило необходимость внедрения прогноза предложения труда и мониторинга положения пожилых людей на рынке труда, в целях обеспечения баланса между спросом и предложением рабочей силы в условиях сокращения численности населения и демографического старения.

**Теоретическая значимость исследования** состоит в обобщении и применении теоретических и методологических подходов в анализе и прогнозировании рынка труда с учетом динамики численности и структуры населения, в определении концептуальных подходов регулирования рынка труда в условиях демографических изменений. Результаты исследования дополняют разделы экономики человеческих ресурсов, экономики рынка труда и экономической социологии материалами, касающихся особенностей развития рынка труда в условиях демографических изменений.

**Практическая значимость исследования:** были осуществлены расчёты предложения и спроса рабочей силы на перспективу, определены и аргументированы резервы поддержания стабильности на рынке труда в условиях демографических изменений. Результаты исследования могут быть использованы при разработке и оценке государственных программ занятости, в практической деятельности структур, отвечающих за рынок труда.

**Внедрение научных результатов:** подтверждено сертификатом о внедрении, выданным Министерством Здравоохранения, Труда и Социальной Защиты.

## ANNOTATION

ZAHAROV Svetlana. **The labour market in the conditions of population decline and demographic ageing in the Republic of Moldova. PhD thesis in economics.** Chisinau, 2019.

**Thesis structure:** introduction, three chapters, general conclusions and recommendations, 163 pages of basic text, bibliography of 320 sources in Romanian, English and Russian, 8 annexes, 54 figures, 66 tables.

**Number of publications:** the obtained results are published in 12 research works.

**Key words:** labour market, population employment, population decline, demographic ageing, labour market regulation, forecast of labour supply, employment policy.

**Field of research:** labour market, demographic ageing of population.

**The purpose:** the argumentation and developing of recommendations for perfection the labour market regulation in conditions of population decline and demographic ageing, the determination of the main tendencies in labour market using methods of retrospective and prospective research.

**The thesis objectives:** generalization of the theoretical and methodological approaches to labour market research; the determination of the main tendencies in labour market, the characteristic of the structural changes, as well as of the level of labour activity of the elderly; developing the long-term forecast of labour force supply; identifying reserves to maintain labour force; analyzing the efficiency of the state employment policies, elaborating indicators for monitoring of the situation of the elderly in labour market; developing practical recommendations on labour market regulation in conditions of demographic decline and population ageing.

**Scientific novelty and originality** consist of : systematizing of the theoretical and methodological approaches to labour market research in conditions of demographic changes; determining the dynamics and structure of labour market based on the complex interdisciplinary research; developing the long-term forecast of labour supply, determination the main tendencies and its quantitative and structural characteristics; developing of the methodology and calculation of the economic and mathematical model of labour force demand for the long-term perspective; developing the additional indicators to monitoring the situation of elder people in labour market in the context of active ageing.

**The solved important scientific problem** is the scientific and methodological argumentation of mechanisms of labour market regulating in the Republic of Moldova, which confirmed the necessity to implement the forecast of labour supply and monitoring the situation of elder people in labour market, in order to ensure the balance between demand and supply of labour force in conditions of population decline and demographic ageing.

**The theoretical significance** consists in generalization and application of theoretical and methodological approaches in analysis and forecast of labour market, taking into account the dynamics of the number and structure of population, as well as determination the conceptual approaches to labour market regulating in conditions of demographic changes. The results of research complement the sections of human resources economy, labour market economy and economic sociology with materials related to features of labour market development in conditions of demographic changes.

**The practical value of the research.** The supply and demand for labour force were calculated in the perspective, the reserves for maintaining stability in labour market in conditions of demographic changes were determined and argued. The results of research can be used in the elaboration and evaluation of state employment programs, in the practical activities of the structures responsible for labour market.

The certificate of implementation issued by the Ministry of Health, Labour and Social Protection **confirms the implementation of scientific results.**





**ZAHAROV SVETLANA**

**PIAȚA MUNCII ÎN CONDIȚII DE REDUCERE A  
POPULAȚIEI ȘI ÎMBĂTRÎNIRII DEMOGRAFICE  
ÎN REPUBLICA MOLDOVA**

**521.00.03 ECONOMIE ȘI MANAGEMENT**  
(în domeniul de activitate)

**AUTOREFERATUL**  
tezei de doctor în științe economice

---

Aprobat spre tipar: ...

Formatul hârtiei: 60x84  
1/16.

Hârtie ofset. Tipar ofset.

Tiraj: 40 exemplare

Coli autor:

Comanda nr. 15

---

Complexul Editorial, INCE,  
MD-2064, mun. Chișinău, str. Ion Creangă, 45,  
[www.ince.md](http://www.ince.md), tel. + 373 22 501 130; fax. + 373 22 743 794