

**UNIVERSITATEA PEDAGOGICĂ DE STAT
„ION CREANGĂ” DIN CHIȘINĂU**

Cu titlul de manuscris
C.Z.U: 37.013(043.2)

ANDRONE Simona Ionela

**CONSTANTE PEDAGOGICE
ALE EVOLUȚIEI ȘI VALORIFICĂRII PARADIGMEI
INTELIGENȚEI EMOȚIONALE
(abordare comparativă)**

Specialitatea 531.01. Teoria generală a educației

Rezumatul tezei de doctor în științe pedagogice

CHIȘINĂU, 2019

Teza a fost elaborată în cadrul Catedrei *Științe ale Educației*,
Universitatea Pedagogică de Stat „Ion Creangă”

Conducător științific:

COJOCARU-BOROZAN Maia, dr. hab. în ped., prof. univ., U.P.S. „I. Creangă”

Referenți oficiali:

SILISTRARU Nicolae, dr. hab. în ped., prof. univ., U.S.T

RUSU Elena, dr. în ped., conf. univ., U.S.T

Componența Consiliului Științific Specializat:

1. COJOCARU Victoria - **președinte**, dr. hab. în ped., prof. univ., U.S.T.
2. ZAGAIEVSCHI Corina - **secretar științific**, dr. în ped., conf. univ., U.P.S.C.
3. COJOCARU Vasile, dr. hab. în ped., prof. univ., U.P.S. „I. Creangă”
4. DANDARA Otilia, dr. hab. în ped., prof. univ., U.S.M
5. PAPUC Ludmila, dr. în istorie, conf. univ., U.P.S. „I. Creangă”

Susținerea va avea loc la **28 iunie, 2019, ora 12.00**
în ședința Consiliului Științific Specializat D 531.01-47,
din cadrul Universității Pedagogice de Stat „I. Creangă”,
Sala senatului, bloc 2, mun. Chișinău, str. I. Creangă 1,

Teza de doctor și autoreferatul pot fi consultate la
biblioteca Universității Pedagogice de Stat „I. Creangă”
și pe pagina web a ANACEC (www.cnaa.md).

Autoreferatul a fost expediat la **27 mai, 2019**

Secretar științific al Consiliului Științific Specializat
ZAGAIEVSCHI Corina, dr. în ped., conf. univ.



Coordonator științific
COJOCARU - BOROZAN Maia,
dr. hab. în ped., prof. univ.



Autoare,

ANDRONE Simona Ionela



© Androne Simona Ionela, 2019

CUPRINS

Reperete conceptuale ale cercetării	4
Conținutul tezei	8
Capitolul 1. Contextul teoretic al evoluției paradigmei inteligenței emoționale	9
Capitolul 2. Contribuții ale paradigmei inteligenței emoționale din pedagogia Italiei la dezvoltarea pedagogiei culturii emoționale	11
Capitolul 3. Afirmarea praxiologică a paradigmei inteligenței emoționale din pedagogia Italiei în România și Republica Moldova	16
Concluzii generale și sugestii metodologice	24
Bibliografie	27
Lista publicațiilor autorului la tema tezei	29
Adnotare (în română, rusă și engleză)	31

Repererele conceptuale ale cercetării

Actualitatea și importanța temei abordate se explică prin afirmarea pe plan global al „modelului educației bazate pe inteligența emoțională” [14], prin apariția studiilor istorice comparative, apreciate ca investigații semnificative din punct de vedere teoretic, practic-descriptiv, explicativ, constatativ și prospectiv. În contextul cercetării însemnătatea studiilor comparative ale paradigmei inteligenței emoționale rezultă din abordarea aspectelor particulare ale educației pentru dezvoltare emoțională, ce constituie obiectul de studiu al pedagogiei culturii emoționale, nouă știință a educației care și-a câștigat identitatea epistemică proprie și se manifestă cu suficientă rigoare epistemică prin explicații și interpretări fundamentate logic a fenomenelor educaționale oferind soluții pedagogice originale problemelor sociale contemporane.

La nivel de politică a educației se înregistrează interesul evident pentru problematica emoțională a elevilor și a formării culturii psihologice a educatorilor în perioada celei de-a doua jumătăți a secolului XX, la granița dintre secolul XX-XXI. Argumentele privind *actualitatea educației pentru dezvoltare emoțională și sănătate mintală* se desprind din conținutul documentelor oficiale, elaborate la nivelul organismelor internaționale (Consiliul Europei, O.C.D.E., Organizația Mondială a Sănătății din Italia, UNESCO, UNICEF), care acordă o atenție deosebită inteligenței emoționale, aceasta fiind factorul predictiv pozitiv pentru realizările academice și succesele școlare, pentru satisfacții personale și integrare socială de succes. Consolidarea interesului pentru Modelul educației bazată pe inteligența emoțională pe plan internațional a facilitat apariția noii paradigme a pedagogiei – *paradigma educației bazată pe inteligență emoțională* cu accent pe dezvoltarea competențelor transversale, în acord cu exigențele actuale privind calitatea școlii aliniată la schimbările sociale continue.

Cercetările de teorie generală a educației privind inteligența emoțională, realizate în lume, în general, în Italia, România și R. Moldova, în special, în ultimele două decenii, înregistrează diverse abordări ale conceptului de inteligență emoțională, definit de D. Goleman, ca „sistem de competențe ce vizează conștientizarea și gestionarea eficientă a propriilor emoții, înțelegerea emoțiilor celor din jur, în scopul stabilirii și menținerii unor relații adecvate cu ceilalți și al creării unui echilibru emoțional pe dimensiunea intrapersonală și interpersonală, capacitatea de a înțelege, a exprima disciplinat emoțiile, a asigura calitate relațiilor interpersonale și a obține succese, potențialul de a fi conștient și de a folosi propriile emoții în comunicarea cu sine și cu persoanele din jur, de

a controla, motiva și automotiva prin înțelegerea importanței gestionării eficiente a energiei emoțiilor [14, p.56].

Interesul pentru dezvoltarea inteligenței emoționale este stimulat de tendințele de reconsiderare a finalităților educației pentru dezvoltare emoțională din perspectiva asigurării sănătății mintale: (a) inițiativele curente la nivel european de instituționalizare a educației în spiritul culturii emoționale; (b) abordarea problematicii educației pentru dezvoltare emoțională; (c) interesul cadrelor didactice față de dezvoltarea conținuturilor și a finalităților educației pentru dezvoltarea emoțională la nivelul sistemului de educație [44].

Descrierea situației în domeniul cercetării (cap.1-2 al tezei) prezintă:

(a) cercetări pedagogice și psihologice apărute *pe plan global*, cei mai reprezentativi fiind: Edward Thorndike (1930), A. Maslow (1950) J.-P. Sartre, St. Gordon (1989), A. Ellis (1955), K. Albrecht (2005), Howard Gardner (1983), Carolyn Saarni (1999-2007), Reuven Bar-On (1985), Wayne Payne (1985), J. Mayer și P. Salovey (1990-1997), Al. Mehrabian (1993), D. Goleman (1995-2008), St. Hein (1996), R. Wood și H. Tolley (2003), J. Cosnier (2005) ș.a.;

(b) autori reprezentativi și studii relevante din *Italia*: începând cu anii 1960-1970, prin contribuțiile pedagogilor de inspirație laică A. Agazzi, G. F. D'Arcais, M. Mencarelli, G. Santomauro și G. M. Bertin, L. Borghi, R. Laporta, A. Visalberghi; G. Vico elaborează principiile educației emoționale în postmodernitate; M. Corsi (2014), Al. Elis (1950) dezvoltă Terapia Rațional-Emoțională și descrie tendința pedagogică de educație a emoționalității umane; N. Abbagnano (1901 – 1990), reprezentant al existențialismului italian care demonstrează rolul pozitiv al implicării emoționale în educația responsabilității, D. Antonio (1995) argumentează impactul decisiv al emoțiilor asupra rațiunii, R. De Monticelli (2003) „valoarea decisivă a vieții emoționale în educație”, M. W. Battacchi (2004) „strategii de dezvoltare a inteligenței emoționale la adolescenți”; F. Diar (2006) „impactul inteligenței emoționale asupra succesului școlar”; L. Cioni (2011) rolul educației emoționale în formarea competențelor sociale și asigurarea performanțelor școlare; F. Zorzi (2012) „*competențele emoționale - competențe profesionale necesare cadrelor didactice*”; M. Daniel, Em. A. Peyronnet și M. Schleifer (2015) „*explicită importanța educației emoționale pentru prevenirea violenței în școală*”; Ot. Albanese și Fr. Angeli „*importanța educației emoționale a elevilor și sporirea inteligenței emoționale în familie, școală și comunitate*”; F. Santoianni, Striano M. (2017) „*modele educație pentru dezvoltarea inteligenței emoționale etc.* (cap.1-2 al tezei).

(c) rezultate importante relevate în cercetările pedagogice din **România**: *noile dimensiuni ale educației*, S. Cristea (2010); *abordare teoretică și practică a dezvoltării inteligenței emoționale și a creativității*, M. Roco (2004); *conceptul educație pentru dezvoltare emoțională și sănătate mintală*, M. Dumitrescu și S. Dumitrescu (2008); *program de dezvoltare a inteligenței socio-emoționale ca o competență a profesiei didactice*, M. Năstase (Suditu) (2006-2009); *„ghid pentru dezvoltarea inteligenței emoționale în formarea continuă a pedagogilor”* M. Căpraru (2010); *metode active de dezvoltare a inteligenței emoționale*, N. Zefora (2010); *„explorarea competenței socio-emoționale”* M.-El. Bugonea (2016); *„rezonanța socială a inteligenței emoționale”*, M. Ilie (Petrescu) (2011); *„inteligența emoțională și evoluția structurilor de personalitate ale adolescenților”*, Il. Baicu (Carutasu) (2013); *„determinări ale inteligenței emoționale asupra leadership-ului charismatic-transformațional”*, C. Rosca (2017) și alți autori (cap. 3 al tezei);

(d) publicații științifice ale autorilor din **Republica Moldova**: *politica educației* (Vi. Pâslaru); *epistemologia pedagogică* (Vi. Guțu, T. Callo, L. Papuc); *managementul calității în educație* (V. Cojocaru) [5]; *pedagogia universitară* (L. Papuc); *valorile educației moderne* (Siliștraru N., 2006) [26]; *conceptul pedagogia culturii emoționale, conceptul cultura emoțională, metodologia cercetării și tehnologia dezvoltării culturii emoționale a profesorilor* (M. Cojocaru-Borozan) [8]; *transferul inovațional în educație*, V. Cojocaru (2012) [6]; *conceptul educație pentru dezvoltare emoțională și sănătate mintală*, C. Zagaievschi (2013) [29]; *pedagogia carierei*, O. Dandara (2012) [28]; *dezvoltarea prin comunicare a inteligenței emoționale a adolescenților*, C. Zagaievschi (2013) [28]; *formarea inteligenței emoționale a studenților pedagogi*, El. Rusu (2013) [25]; *competența de management al stresului ocupațional al profesorilor*, Șova T. (2014); *fundamente ale pedagogiei toleranței, conceptul de educație pentru toleranță și strategia de formare a toleranței pedagogice*, L. Țurcan-Balțat, (2014-2015) [27]; *sindromul arderii emoționale a cadrelor didactice universitare* (V. Gorincioi, 2014); *paradigma comunicării asertive a cadrelor didactice* (El. Bârsan, 2017); *stabilitatea emoțională a educatorilor* (R. Cerlat, 2019) etc., care prin lucrările publicate în domeniul pedagogiei evidențiază evoluțiile înregistrate după 1990 pe fondul adeziunii la valorile educației umaniste, susținută de paradigma pedagogiei psihologice, paradigma curriculumului și paradigma educației bazată pe inteligența emoțională. *Reperle epistemologice ale cercetării* s-au constituit pe fundalul acestui sistem de idei, teorii și concepte pedagogice (cap.3 al tezei).

Identificarea problemei de cercetare. Contradicțiile înregistrate în context educațional apar sub forma unor exigențe actuale privind cunoașterea paradigmei inteligenței emoționale: (a) între importanța modelului educației bazate pe inteligență emoțională și cunoașterea insuficientă a paradigmei inteligenței emoționale din Italia necesară educației pentru dezvoltarea emoțională a elevilor la orele de limbă și cultură italiană, inclusiv la cursul de Inteligență emoțională; (b) între caracterul imperativ al necesității de valorificare a celor mai relevante cercetări pedagogice din Italia privind paradigma inteligenței emoționale și incertitudinea profesorilor, rezultată din cunoașterea modestă și nesistematizată a literaturii pedagogice cu referire la inteligența emoțională; (c) între cerințele de dezvoltare profesională avansate pedagogilor și nevoiile afective ale elevilor de formare a unor competențe sociale prin activitățile educative școlare și orele de limbă italiană.

Problema cercetării rezultă din promovarea activă pe plan global a modelului educației bazate pe inteligența emoțională, raportată la cunoașterea modestă de către profesorii școlari a paradigmei actuale a inteligenței emoționale și la necesitatea unor cunoștințe științifice privind coordonatele pedagogice ale evoluției paradigmei actuale a inteligenței emoționale în Italia, reprezentată prin cercetări pedagogice relevante pentru educația pentru dezvoltare emoțională.

Scopul cercetării constă în: stabilirea cercetărilor semnificative din pedagogia Italiei care au determinat evoluția paradigmei inteligenței emoționale, contribuind la stimularea afirmării praxiologice a pedagogiei culturii emoționale în România și R. Moldova.

Obiectivele investigației:

1. determinarea contextului istoric al evoluției PIE prin examinarea cronologică a relevantelor contribuții teoretice la afirmarea valorilor specifice modelului educației bazate pe inteligența emoțională și elucidarea orientărilor prioritare în definirea termenilor *paradigmă* și *inteligentă emoțională*;

2. evidențierea cercetărilor semnificative pentru afirmarea paradigmei inteligenței emoționale în pedagogia Italiei din perioada 1950 până în prezent;

3. elucidarea tendințelor aplicării paradigmei inteligenței emoționale prin analiza raportului acesteia cu alte paradigme afirmate în pedagogia contemporană: *paradigma pedagogiei psihologice, paradigma managementului clasei de elevi, paradigma curriculumului etc.*;

4. stabilirea în optică reflexivă a specificului afirmării paradigmei inteligenței emoționale din Italia prin valorile create în România și R. Moldova;

5. elaborarea și validarea experimentală a *Modelului valorificării paradigmei inteligenței emoționale din pedagogia Italiei* în România ca reper metodologic la nivelul praxisului educațional contemporan.

Ipoteza cercetării implică presupunerea, că afirmarea pedagogiei culturii emoționale în România și R. Moldova prin cercetarea evoluției paradigmei inteligenței emoționale din pedagogia Italiei este determinată de: studiul cronologic al cercetărilor reprezentative cu referire la inteligența emoțională; *elucidarea* orientărilor prioritare în definirea termenilor *paradigmă* și *inteligență emoțională*; *evidențierea* cercetărilor semnificative apărute în procesul de afirmare a paradigmei inteligenței emoționale în pedagogia italiană din perioada 1950 până în prezent; elucidarea raportului paradigmei inteligenței emoționale cu alte paradigme afirmate în pedagogia contemporană: *paradigma pedagogiei psihologice*, *paradigma managementului clasei de elevi*, *paradigma curriculumului etc.*; stabilirea în optică reflexivă a specificului afirmării PIE prin valorile create în România și R. Moldova; elaborarea, întemeierea științifică și implementarea *Modelului valorificării paradigmei inteligenței emoționale din pedagogia Italiei* în România prin relevarea constantelor pedagogice ale aplicării paradigmei inteligenței emoționale la nivelul procesului de învățământ, având ca reper tendințele aplicării paradigmei inteligenței emoționale la nivelul reformei sistemului de învățământ (*idealul educației umaniste și scopurile generale ale educației democratice*) și identificarea valorilor paradigmei inteligenței emoționale din pedagogia Italiei ca reperi metodologice utilizabile la nivelul praxisului educațional contemporan.

Sinteza metodologiei de cercetare științifică a presupus aplicarea în demersul investigației a metodelor: *teoretice* - documentarea științifică, metoda modelării, metodele analitico-sintetice; *de cercetare comparată*; *de investigație experimentală* - experimentul pedagogic, observația, conversația, ancheta chestionarul, probe de evaluare, și *metode de măsurare a datelor experimentale*: prelucrarea matematică a rezultatelor cercetării.

Conținutul tezei

În **Introducere** este argumentată actualitatea și importanța temei de cercetare, sunt formulate problema cercetării și direcțiile de soluționare, scopul și obiectivele, sunt elucidate reperatele epistemologice ale investigației și este descrisă semnificația științifică și valoarea praxiologică a cercetării, ce

argumentează noutatea științifică și originalitatea investigației privind evoluția paradigmei inteligenței emoționale în pedagogia italiană.

Capitolul 1., „Contextul teoretic al evoluției paradigmei inteligenței emoționale” include descrierea sintetică a parcursului istoric al paradigmei inteligenței emoționale în plan internațional și în Italia. Pedagogia din Italia înregistrează o evoluție aparte în raport cu resursa comună a dezvoltării paradigmei inteligenței emoționale. Se constată faptul, că față de alte state paradigma inteligenței emoționale în pedagogia din Italia s-a dezvoltat în măsura în care se cristalizează experiențe de educație bazată pe modelul inteligenței emoționale, demne de a fi promovate în România și în Republica Moldova.

Discursul științific privind coordonatele pedagogice ale evoluției paradigmei inteligenței emoționale în Italia se menține până în prezent, metafizic, abstract și retoric determinând examinarea din perspectivă psihopedagogică a cercetărilor tematice care au apărut și au îmbogățit aria cunoașterii științifice a fenomenului cercetat. Apelul la cercetarea istorică în pedagogia modernă și contemporană, evoluția căreia în România (cercetarea istorică) s-a accelerat la granița dintre secolele XIX și XX, a generat tendințe extreme: *psihologizarea și sociologizarea* discursului pedagogic, cu efecte perturbatoare în practica educației [9, p 18].

Din perspectivă istorică, analiza studiilor reprezentative în afirmarea paradigmei inteligenței emoționale generează reale oportunități și premise pedagogice la nivelul sistemului de educație și a procesului de învățământ. În plan axiologic afirmarea paradigmei inteligenței emoționale din pedagogia Italiei implică identificarea unor deschideri pentru consolidarea pedagogiei culturii emoționale în România și Republica Moldova, în vederea valorificării experiențelor avansate de educație a emoționalității umane.

Esențial itinerarului științific dezvoltat în cercetare este descoperirea contextuală a cercetărilor semnificative apărute în procesul de afirmare a paradigmei inteligenței emoționale în pedagogia din Italia în cele două perioade: prima perioadă din 1950-1980 și a doua perioadă din 1980-1990 până în prezent. Gândirea postmodernă aduce noi semnificații pentru conceptul de *context* luând în discuție contextul instituțional și formal în care subiectul educației este inserat și unde acesta desfășoară activități, acționează și învață. *Din punct de vedere pedagogic, contextul este înțeles ca „produs integrat al elementelor implicate”*. Noțiunea de *context* se referă la diferite elemente: *sisteme sociale, medii fizice, poziționarea subiectului într-un mediu determinat, evoluția influențelor*. Educația se poate realiza în diferite contexte: *contexte non-instituționale, context*

virtual, contextul comunității, contextul local și contextul global, contextul ca loc de definire a Sinelui [39, p.86].

Paradigma inteligenței emoționale din Italia, conturată la interferența științelor educației și în interiorul domeniului Pedagogia culturii emoționale vizează problematica și obiectul de studiu specific - educația emoțională, care prin resursele sale metodologice poate influența utilizarea diverselor abordări ale problemei pentru descoperirea noilor avantaje, experiențe noi și bune practici [46]. Din acest punct de vedere *abordarea paradigmatică* implică antrenarea capacității cercetătorului de a sesiza, a accepta critic, a folosi elementele de schimbare ca principiu esențial de adaptare continuă. La nivelul paradigmei inteligenței emoționale pe plan global și în Italia, se produc acumulări de teorie și metodologii specifice, pornind de la dinamica faptelor educative, produse de problematica educației, în general, și a educației pentru dezvoltare emoțională, în special [48].

Importanța acordată inteligenței emoționale este demonstrată în cercetări interdisciplinare. Conținut pedagogic specific ce răspunde problematicii afective a lumii contemporane, ***educația pentru dezvoltare emoțională și sănătate mintală***, este o nouă dimensiune a educației ce vizează formarea-dezvoltarea optimă a coeficientului de emoționalitate (EQ), exprimată prin atitudini responsabile față de propriile stări afective, reflectate în comportamente comunicative rezonante ce derivă din sistemul individual al valorilor inteligenței emoționale, măsurabile la nivelul competențelor emoționale, asigurând performanța academică (IQ), sănătatea mentală și integrarea socio-profesională [29].

Prin ***paradigma inteligenței emoționale*** se înțelege sistemul cunoștințelor științifice privind inteligența emoțională, apărute sub formă de idei, teorii, modele, cercetări experimentale etc. într-o epocă istorică și spațiu concret [50]. Din afirmația El. Joiță rezultă că, „***paradigmele definesc identitatea pedagogiei***” [18]. „***Paradigma este o grilă de lectură care precede elaborarea noilor modele teoretice***” [34], actualizând viziunea lui Thomas Kuhn (1922-1996), care apreciază paradigma ca „o teorie științifică, general acceptată de comunitatea de savanți”, autorul menționând că „***paradigmele sunt realizările științifice universal recunoscute care oferă comunității de teoreticieni și practicieni soluții - model la problemele sociale***” [19]. În cercetare ne referim la paradigma/modelul educației bazate pe inteligența emoțională.

Demersul orientat spre studiul PIE din Italia pentru valorificarea argumentată a experiențelor de educație a emoționalității umane în România și R. Moldova este axat pe analiza teoriei și practicii educației din spațiile vizate

pentru: *orientare conceptuală* (ca finalitate), *analiză critică și explicativă* (ca funcție), *de reflecție și interpretare* (ca metodologie), *de sistematizare și generalizare de experiențe și de cercetări-actiune-formare* (ca organizare), dimensiuni investigative formulate de Elena Joiță (2010) [18].

Studiul de pedagogie cu referință la dimensiunea socio-emoțională s-a intensificat în Italia începând cu anii 1960-1970, prin contribuțiile pedagogilor de inspirație laică Aldo Agazzi, Giuseppe Flores d'Arcais, Mario Mencarelli, Gaetano Santomauro și Giovanni Maria Bertin, Lamberto Borghi, Raffaele Laporta, Aldo Visalberghi. Construcția sistematică a cunoașterii pedagogice privind paradigma inteligenței emoționale a fost posibilă prin antropologia filosofică, pedagogia și psihologia experimentală pentru formularea unor ipoteze articulate bazate pe vârstă, sex, temperament, tip de inteligență și context socio-cultural, testate prin experiment și observare sistematică în conformitate cu cercetările educaționale cantitative și calitative. Descrierea contextului istoric al evoluției paradigmei inteligenței emoționale în pedagogia Italiei prin examinarea cronologică a relevantelor contribuții teoretice la afirmarea valorilor specifice modelului educației bazate pe inteligența emoțională a permis *concluzia*, că *cercetările pedagogice reflectă tendința autorilor din Italia de a descrie importanța dezvoltării emoționale a elevilor în procesul de învățământ*, aceasta constituind un punct de plecare pentru cei preocupați de promovarea bunelor practici de dezvoltare a inteligenței emoționale.

Capitolul 2. „Contribuții ale paradigmei inteligenței emoționale din pedagogia Italiei la dezvoltarea pedagogiei culturii emoționale” conține descrierea Paradigmei inteligenței emoționale în raport cu alte paradigme afirmate în pedagogia contemporană: *paradigma pedagogiei psihologice*, *paradigma managementului clasei de elevi*, *paradigma curriculumului*. În scopul valorificării cercetărilor semnificative din pedagogia italiană care au determinat evoluția paradigmei inteligenței emoționale, a fost elaborat și descris *Modelul valorificării paradigmei inteligenței emoționale din pedagogia italiană în România*. Constatăm, faptul că tendințele aplicării paradigmei inteligenței emoționale se atestă la nivelul reformei sistemului de învățământ (idealul educației umaniste și scopurile generale ale educației democratice).

Contextualizarea pedagogică a modelului educației bazate pe inteligență emoțională aduce beneficii operaționale pentru reconsiderarea finalităților educației, a conținutului, a strategiilor de educație, a strategiilor de evaluare a inteligenței emoționale și a sistemului de valori aferente. Drept

exemplu, pe plan global, servesc Laboratoarele de pedagogie emoțională, UNESCO în colaborare cu Biroul Internațional pentru Educație și Academia Internațională a Educației și alte instituții sociale semnificative promovează intens programe de învățare socială și emoțională în scopul formării competențelor sociale necesare adaptării și integrării sociale în perspectiva atingerii succesului școlar [38]. *Oportunitate reală de valorificare a paradigmei inteligenței emoționale din Italia în România* în funcție de cadrul instituțional, funcțional, operațional și social al școlii, *Modelul educației bazate pe inteligență emoțională se aplică și prin intermediul curriculumului la decizia școlii* [46]. Profesorii școlari au reala posibilitate de a elabora și implementa curriculum-uri cu tematica specifică PIE.

Tabelul 1. Tendințe ale valorificării paradigmei inteligenței emoționale în România la nivelul reformei sistemului de învățământ

Dimensiuni ale valorificării paradigmei inteligenței emoționale în România	
La nivelul reformei sistemului de învățământ	La nivelul procesului de învățământ
Idealul educației umaniste Scopurile generale ale educației democratice	Modelul educației bazată pe inteligență emoțională Finalități ale educației pentru dezvoltare emoțională, conținuturi, strategii și valori specifice.

Perspectiva umanistă asupra educației pune în evidență opțiunea școlii contemporane pentru *Modelul educației bazată pe inteligență emoțională*. Din această perspectivă paradigma inteligenței emoționale promovează modelul umanist de educație.

Tabelul 2. Tendințe ale valorificării paradigmei inteligenței emoționale în România la nivelul procesului de învățământ

Dimensiuni ale valorificării paradigmei inteligenței emoționale în România la nivelul procesului de învățământ				
Modelul educației bazată pe inteligență emoțională				
Finalități ale EDE	Conținuturi EDE	Strategii ale EDE	Valori ale inteligenței emoționale și ale culturii emoționale/ sociale	Valori general-umane

În lumina faptului că, cercetarea se referă principial la paradigma inteligenței emoționale în pedagogia din Italia, au fost evidențiate conexiuni între preocupările autorilor din spațiile vizate și tematica cercetărilor.

Tabelul 3. Tematica abordată în planul inteligenței emoționale

	Italia	România	R. Moldova
Spații geografice	Influența inteligenței emoționale asupra dezvoltării cognitive a personalității. Corelația dintre gradul de cultură emoțională a cadrelor didactice și performanța profesională, inclusiv avansarea în cariera pedagogică.	Impactul inteligenței emoționale în predicția succesului școlar și anticiparea problemelor sociale ale elevilor. Competențele emoționale Strategii educative de dezvoltare a inteligenței emoționale Inteligența emoțională ca și competență profesională a cadrelor didactice	Conceptul de cultură emoțională, mai larg ca semnificație decât termenul de inteligență emoțională. CE include competențe specifice unei profesii. Metodologia cercetării inteligenței emoționale Tehnologia dezvoltării culturii emoționale Conceptul educației pentru dezvoltare emoțională Valori ale inteligenței emoționale Conceptul educație pentru toleranță Toleranța pedagogică Asertivitatea pedagogică Stabilitatea emoțională Conceptul competența de management al stresului

Conjugarea esenței teoretice ale paradigmelor educației, analizate în capitolul 2, permite constatarea științifică, că *modelul educației bazate pe inteligență emoțională* în cele trei spații studiate (Italia, România și R. Moldova) se impune prin obiectivele specifice, între care evidențiem - satisfacerea nevoilor emoționale și sociale ale elevilor, dezvoltarea competențelor sociale, integrarea în comportamentul cotidian a valorilor inteligenței emoționale, transferabile în contexte culturale și sociale din afara școlii. Analiza strategiilor de valorificare a paradigmei inteligenței emoționale în cele trei spații arată asupra existenței unor similitudini între experiența statelor vizate.

La etapa de constatare a cercetării au fost examinate la nivel de obiective și conținuturi, piesele curriculare școlare cu scopul de a constata dacă acesta fac dovada implementării Modelului educației bazate pe inteligență emoțională. Putem afirma,

că în România se atestă o tendință de promovare a modelului educației bazat pe inteligență emoțională (MEIE).

Tabelul 4. Constante pedagogice ale aplicării MEIE în Italia

Constante pedagogice ale aplicării Paradigmei inteligenței emoționale	A acțiuni manageriale
<p>a. Proiectarea competențelor socioafective necesare în paradigma educației bazate pe inteligența emoțională</p> <p>b. Afirmarea noilor metodologii de educație care stimulează dezvoltarea inteligenței emoționale în contexte pedagogice deschise și multiple;</p> <p>c. reconstrucția mesajului pedagogic prin transpunerea empatiei afectiv-motivaționale la nivelul repertoriului comun;</p> <p>d. reevaluarea climatului socioafectiv al clasei /școlii/comunității etc.</p>	<ul style="list-style-type: none"> • Promovarea unui stil managerial bazat pe promovarea valorilor inteligenței emoționale; • Cultivarea spiritului umanist • Asigurarea egalizării șanselor de reușită școlară prin valorificarea resurselor afectiv-motivaționale; <p>Promovarea parteneriatelor: comunitate-școală-familie; profesor-elev-părinte; părinte-elev etc.</p>

Din analiza constantelor pedagogice ale aplicării în România a Modelului educației bazate pe inteligență emoțională deducem, că educația pentru dezvoltare emoțională este proiectată la nivelul formării profesionale a educatorilor în planul EDE prin autoeducația competențelor socio-afective și la nivel de curricula școlară prin proiectarea/realizarea unor obiective specifice EDE și aplicarea metodologiilor de educație ce stimulează dezvoltarea inteligenței emoționale a elevilor la toate treptele sistemului de învățământ.

Examinarea și descrierea contextului istoric al evoluției paradigmei inteligenței emoționale pe plan internațional și în pedagogia Italiei prin descrierea cronologică a relevantelor contribuții la *afirmarea modelului educației bazate pe inteligență emoțională* a condus la elaborarea *Modelului valorificării paradigmei inteligenței emoționale din Italia în România* (Figura 1), conceput prin relevarea constantelor pedagogice ale aplicării paradigmei inteligenței emoționale la nivelul procesului de învățământ, având ca reper tendințele aplicării paradigmei inteligenței emoționale la nivelul sistemului de învățământ (*idealul educației umaniste și scopurile generale ale educației democratice*) și identificarea

valorilor paradigmei inteligenței emoționale din pedagogia Italiei ca repere metodologice utilizabile la nivelul praxisului educațional contemporan.

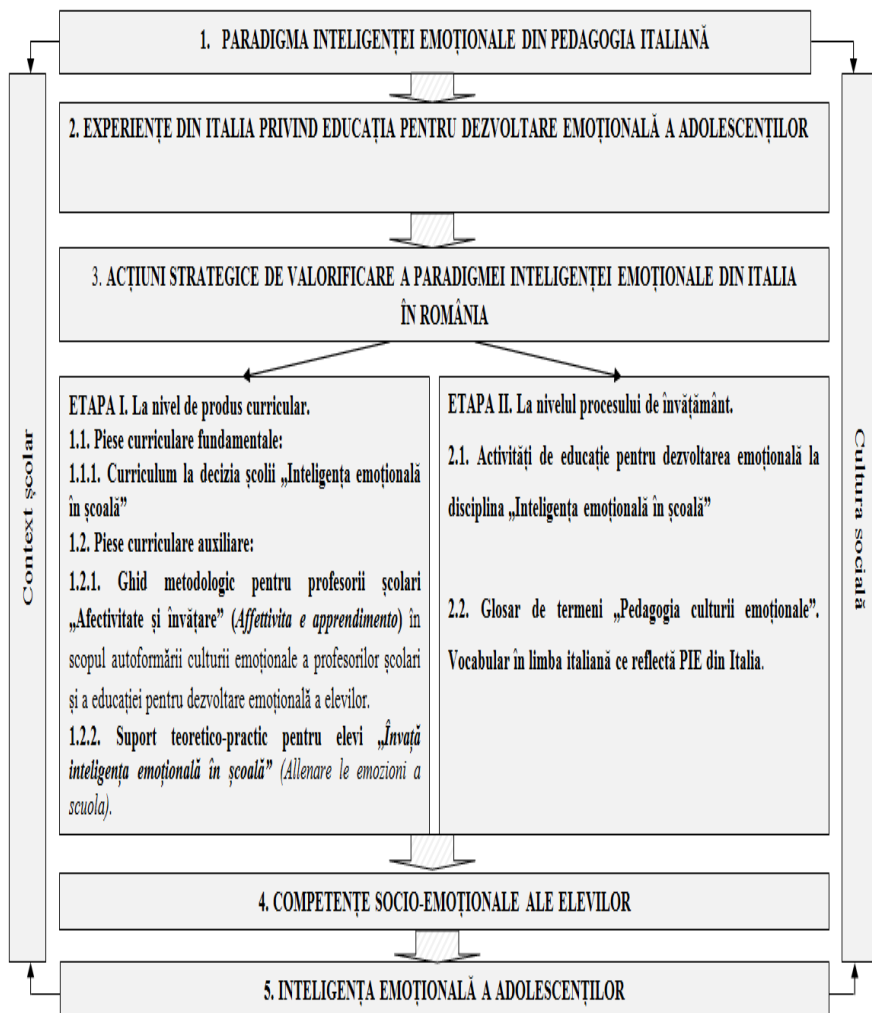


Figura 1. Modelul valorificării paradigmei inteligenței emoționale din Italia

1. Paradigma inteligenței emoționale din pedagogia Italiei este reprezentată de reperetele teoretice ale modelului vizat descrise în capitolul 1 al tezei, ce includ teorii, modele și strategii moderne privind PIE din lume și, în parte, din Italia. De valoare incontestabilă în abordarea formării profesorilor pentru

valorificarea PIE este **conceptul cultură emoțională a profesorilor**, ce constituie o formațiune dinamică a personalității, reflectată în unitatea dimensiunilor intrapersonală și comunicativ-relațională, reprezentate într-un sistem de valori emoționale, elaborate/adoptate de profesori pentru maximizarea eficienței socio-profesionale care se exprimă prin competențe emoționale, integrate într-un stil charismatic de comunicare pedagogică, catalizator de confort profesional și valori emoționale. Termenii examinați în capitolul 1 al tezei se subscriu *Pedagogiei culturii emoționale*, domeniu de cercetare și știință a educației, ce analizează conceptele pedagogice operaționale necesare educației pentru dezvoltare emoțională [4, p. 5].

2. Experiența Italiei privind educația pentru dezvoltare emoțională a adolescenților a scos în evidență tendințe de promovare a PIE la nivelul unor *constante pedagogice ale valorizării modelului educației bazate pe inteligență emoțională* prin: (a) orientarea formării profesionale a educatorilor pe direcția pregătirii pentru EDE (prin autoeducația competențelor socio-afective); (b) renovare de curriculum școlară (prin proiectarea/realizarea unor obiective specifice EDE); (c) afirmarea metodologiilor specifice de educație a emoționalității care stimulează dezvoltarea inteligenței emoționale a elevilor.

3. Acțiunile strategice de valorificare a PIE din pedagogia Italiei proiectate/realizate și validarea experimentală a *Modelului de valorificare în România a paradigmei inteligenței emoționale din pedagogia Italiei* pentru relevarea efectelor pedagogice sunt descrise în capitolul 3.

Capitolul 3. Afirmarea praxiologică a paradigmei inteligenței emoționale din pedagogia Italiei în România și Republica Moldova prezintă rezultatele cercetării la etapa de constatare a experimentului pedagogic care, prin intermediul instrumentelor de cercetare elaborate pentru necesitățile investigației a permis colectarea unor informații privind specificul promovării paradigmei inteligenței emoționale în România și R. Moldova constituind scopul cercetării. Datele experimentale arată existența experiențelor recomandabile de valorificare a paradigmei inteligenței emoționale. Se constată interes și deschideri pentru valorificarea experienței italiene (sistemul de idei lansate în cercetări reprezentative) și metodologii de educație pentru dezvoltare emoțională, recomandabile a fi aplicate la nivelul procesului de învățământ.

Eșantionul cercetării. Studiul experimental privind gradul de valorificare a paradigmei inteligenței emoționale a fost realizat în România asupra eșantionului de elevi și profesori școlari din Liceul „Dinu Lipatti” din Pitești și

în instituții de învățământ din R. Moldova asupra profesorilor școlari de la Masteratul profesional Pedagogia culturii emoționale (Liceul P. Movilă, Chișinău, Liceul L. Rebreanu, Chișinău și Liceul „Gh. Ghimpu” din Chișinău), respectiv și asupra elevilor acestor profesori. Acțiunile experimentale au fost desfășurate asupra eșantionului experimental și eșantionul de control antrenând *total 122 subiecți din România și R. Moldova*. Metodologia cercetării la etapa de constatare a fost elaborată pentru elevi ca eșantion-țintă (ancheta) și pentru profesorii școlari ca eșantion complementar (sondaj de opinie).

*Examinarea rezultatelor cercetării la etapa de constatare prezintă valori privind motivația elevilor de a cunoaște PIE din Italia: elevii din România (41, 9 %), elevii din R. Moldova (39,5 %), fapt care se explică prin insuficiența cunoașterii PIE din Italia. Deși în liceele din România la disciplina *Limba italiană* se studiază cultura italiană prin intermediul unor autori ce reprezintă literatura italiană și, ca urmare, se promovează valorile inteligenței emoționale, este totuși insuficient pentru a cunoaște paradigma inteligenței emoționale. Se constată, că deși nu cunosc esențial valorile inteligenței emoționale, elevii se autoevaluează intuitiv preponderent cu nivel minim de inteligență emoțională: România (67,4 %) și din R. Moldova (65,1 %). Elevii din România recunosc că insuficient (51, 2 %) se abordează la lecții tematica privind inteligența emoțională, fapt care se reflectă și asupra cunoașterii și aplicării de către elevi a metodelor de autodezvoltare a coeficientului de emoționalitate (88,4 %) și respectiv asupra gradului de valorificare a strategiilor de autoevaluare a inteligenței emoționale, necesare pentru educația emoționalității elevilor. Analiza comparativă a datelor experimentale, prezentate paralel în continuare, indică asupra existenței acelorași opinii ale elevilor din cele două spații.*

*Gradul de valorificare a PIE din Italia de către profesorii școlari a fost măsurat prin sondajul de opinie, elaborat în baza următoarelor variabile ale cercetării: cunoașterea autorilor și studiilor din Italia despre inteligența emoțională, necesitatea de a spori la elevi inteligența emoțională, importanța includerii în curricula școlară a paradigmei inteligenței emoționale, interesul de a aplica Modelul educației bazat pe inteligența emoțională și autoestimarea propriului nivel de cultură emoțională. Datele experimentale rezultate din sondajul de opinie a profesorilor școlari la variabila *Cunoașterea de către profesorii școlari a PIE din Italia* a înregistrat concentrarea la valorile minime (94,4 %) pentru profesorii din România și (100 %) pentru profesorii din R. Moldova, fapt ce semnifică cunoștințe minime despre autori și studii din Italia privind inteligența emoțională. Stimulativ și încurajator este și faptul că, profesorii școlari demonstrează un interes optim*

de a integra în predarea școlară modelul educației bazată pe inteligența emoțională (66,7 % - profesorii din România și din R. Moldova). De apreciat este și modestia profesorilor de autoevaluare a propriului nivel de cultură emoțională (88,9 % - profesorii școlari din România și 83,3 % - din R. Moldova).

În concluzie, menționăm că se constată o rezonanță pozitivă și o corelație între datele experimentale obținute de la cele două grupuri de subiecți: elevii claselor superioare și profesorii școlari. Similitudini se înregistrează la variabila *Cunoașterea PIE din Italia*, deoarece atât elevii, cât și profesorii școlari au cunoștințe minime privind autori și studii din Italia despre inteligența emoțională. Elevii prezintă interes maxim pentru materie de inteligență emoțională, recunoscând, că nu cunosc metode de autodezvoltare și instrumente de autoevaluare a propriului nivel de inteligență emoțională. Important este faptul, că profesorii școlari atât din România, cât și din R. Moldova au convingerea, că este important a include în curricula școlară disciplina opțională *Inteligența emoțională* pentru implementarea modelului educației bazate pe inteligență emoțională la toate disciplinele școlare. Din comunicarea orală cu profesorii școlari din ambele spații rezultă convingerea acestora despre necesitatea formării competențelor emoționale, necesare pentru integrarea socială.

Implementarea Modelului valorificării paradigmei inteligenței emoționale din Italia s-a produs în perioada anilor 2015-2018 pe un eșantion de 122 subiecți. Experimentul pedagogic a fost realizat în România asupra eșantionului de elevi (43-GE din Rom.), profesori școlarii (18) din Liceul „Dinu Lipatti” din Pitești și eșantionul de control (EC), profesorii școlari (18) de la Masteratul profesional *Pedagogia culturii emoționale* din Chișinău, R. Moldova (Liceul P. Movilă, Liceul L. Rebreanu și Liceul „Gh. Ghimpu” din Chișinău).

Valorile comparate ale aplicării Modelului valorificării paradigmei inteligenței emoționale din Italia în România. Etapele de valorificare a PIE au fost realizate dinspre identificarea nevoilor de învățare emoțională a elevilor adolescenți: *necesitatea de a fi stimulați permanent în evoluția potențialului său intelectual prin dezvoltarea socio-afectivă în raport de exigențele școlare actuale și valorile societății contemporane la nivelul unor competențe specifice vârstei din aria inteligenței emoționale.*

Etapa I. La nivel de produs curricular integrarea paradigmei inteligenței emoționale din pedagogia Italiei s-a realizat prin intermediul pieselor curriculare fundamentale și a pieselor curriculare auxiliare.

1.1. Piese curriculare fundamentale.

1.1.1. Curriculumului la decizia școlii pentru disciplina „Inteligența emoțională în școală” (Intelligenza emotiva a scuola), care a fost elaborat și implementat în cadrul experimentului pedagogic (etapa de formare), planificat pentru clasa a XI și clasa a XII, disciplina fiind prevăzută săptămânal. În construcția curriculară am demarat prin analiza idealului educației din literatura pedagogică din România și Italia, care definește tipul de personalitate la care aspiră societatea pe termen lung. Idealul Epocii Moderne reflectă în plan pedagogic transformările înregistrate la nivel social global: (a) idealul *personalității eficiente* (secolul XVIII - prima jumătate a secolului XX); (b) idealul *personalității complexe, multilaterale* (anii 1950-1970); (c) idealul *personalității creatoare și independente* (după ani 1980-1990); *idealul personalității libere* (după ani 1990- prezent). Conjugarea valorilor prioritare definite prin idealul educației în diferite părți ale lumii conturează „*modelul devenirii superioare*” în termeni de competențe sociale.

Etapa a II. La nivelul procesului de învățământ implementarea PIE s-a produs în cadrul activităților de educație pentru dezvoltarea emoțională la disciplina „Inteligența emoțională în școală”, planificate pentru clasa a XI și clasa a XII, disciplina fiind prevăzută săptămânal (1 dată/săptămână) pentru anii școlari 2016-2017, 2017-2018 la Liceul „Dinu Lipatti” din Pitești, România. Strategiile calitative de evaluare a comportamentelor afective formate la elevi au inclus: *portofoliul, hărțile conceptuale, proiectul, jurnalul reflexiv, studiul de caz, exerciții, eseuri și proiecte, metoda fotografiilor, metoda teoretizării unei experiențe* etc. au condus la obținerea unor ***valori ale competențelor emoționale*** formate prin educația pentru dezvoltare emoțională a elevilor în baza PIE din Italia: *atitudinea deschisă, capacitatea de a descoperi alternative, conștientizarea progresului individual, comunicare tolerantă, comportament asertiv, cooperare și competitivitate. Ghidul metodologic pentru profesorii școlari „Afectivitate și învățare” (Affettività e apprendimento)* [42], a fost aplicat în România în scopul autoformării culturii emoționale a profesorilor școlari și pentru susținerea metodologică a acestora în planificarea educației pentru dezvoltare emoțională a elevilor. Ghidul a constituit un suport metodologic pentru planificarea calendaristică la disciplina *Inteligența emoțională în școală*, conținuturi integrate și la *Limba italiană*.

În baza ***Curriculumul disciplinei opționale la decizia școlii „Inteligența emoțională în școală”***, a fost elaborat pentru elevii claselor XI și XII ***Suportul teoretico-practic „Învață inteligența emoțională în școală” (Allenare le***

emozioni a scuola) [50]. Conținutul suportului de curs pentru elevi a inclus teme ce au contribuit substanțial la formarea valorilor comportamentale care au devenit dovada dinamicii pozitive a cunoștințelor, capacităților, atitudinilor elevilor în raport cu PIE din Italia.

Nivelurile de valorificare a PIE certifică învățarea socială și dezvoltarea emoțională a elevilor desfășurată prin *învățarea din propria experiență*.

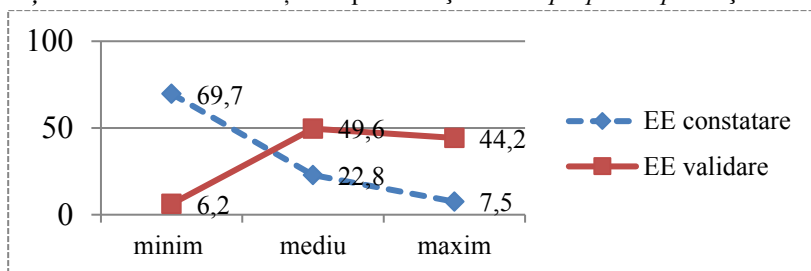


Figura 2. Niveluri comparate de cunoaștere a PIE din Italia de către elevi (EE din România, constatare – validare)

În plan psihologic, subiectiv, elevii demonstrează o anumită stabilitate a trăirilor și reacțiilor, participă la viața grupului unde pot încheia relații cu fete și băieți cu afinități sociale, acționează sub motivații de moment și mai apoi analizează consecințele, orientează activitatea spre un scop, exprimă tendințe de autonomizare, perseverență, stăpânire de sine și inițiative.

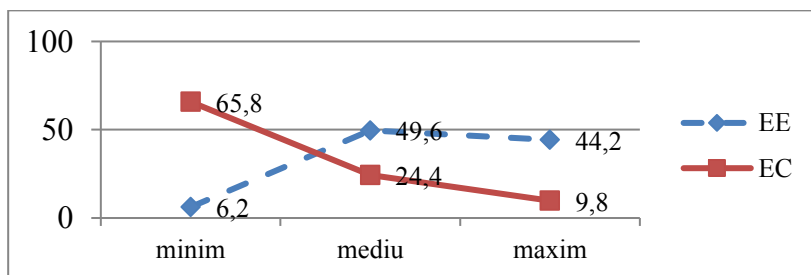


Figura 3. Niveluri comparate de cunoaștere a PIE din Italia de către elevi (EE România și EC R. Moldova, validare)

Aplicarea în evaluările periodice (formative și sumative) a descriptorilor competențelor socio-emoționale ale elevilor clasei a XI și ale elevilor clasei a XII au permis constatarea unor progrese în conștientizarea importanței cunoștințelor științifice specifice PIE din Italia. Descriptorii competențelor socio-emoționale ale elevilor vizează: denumirea emoțiilor de bază; recunoașterea emoțiilor în

cadrul aceleiași categorii emoționale; aprecierea nivelului de formare a propriului vocabular emoțional; distingerea diferitor stări emoționale; experimentarea și evaluarea stilului psihoemoțional individual. **În concluzie**, menționăm că pentru prevenirea și depășirea dificultăților afective ale adolescenților este necesară dezvoltarea competențelor socio-emoționale care intensifică dezvoltarea încrederii în sine și a imaginii de sine pozitive, fiind cele mai eficiente soluții pentru asigurarea sănătății mentale la vârsta adolescență.

Valorificarea paradigmei inteligenței emoționale din Italia de către elevii din România

Nivelul optim de valorificare de către elevii a PIE din Italia se exprimă prin: motivație înaltă pentru cunoașterea paradigmei inteligenței emoționale din Italia, interes sporit de cunoaștere a autorilor din literatura pedagogică și psihologică, explicația științifică a specificului evoluției în Italia a PIE și prin lectura diverselor studii din Italia despre inteligența emoțională. Elevii știu: să selecteze și să aplice cele mai complexe metode de autoevaluare a gradului de dezvoltare a inteligenței emoționale; să inițieze la lecții discuții-dezbateri privind anumite abordări specifice paradigmei inteligenței emoționale din Italia. Adolescenții sunt în măsură să aplice metode de autodezvoltare a propriei inteligențe emoționale; să valorifice strategii de autoevaluare a inteligenței emoționale și să formuleze concluzii și recomandări cu referire la dezvoltarea emoțională a personalității umane.

Nivelul mediu de valorificare de către elevii a PIE din Italia se reflectă în: motivație sporadică pentru cunoașterea PIE din Italia, cunoașterea unor autori și studii din Italia despre inteligența emoțională, dificultăți în descrierea propriului grad de dezvoltare a inteligenței emoționale și a colegilor; abordarea noncriterială la lecții a tematicii privind inteligența emoțională; aplicarea unor metode de autodezvoltare a inteligenței emoționale și valorificarea strategiilor preponderant acționale de autoevaluare de către elevii a inteligenței emoționale.

Nivelul minim de valorificare de către elevii a PIE din Italia se exprimă prin: motivație insuficientă pentru cunoașterea PIEI și cunoașterea unui număr redus de autori și studii din Italia despre inteligența emoțională; incapacitate de autoevaluare a gradului de dezvoltare a inteligenței emoționale; abordarea superficială a tematicii despre inteligența emoțională la lecții; nivel incipient de aplicare a metodelor de autodezvoltare a inteligenței emoționale și valorificarea celor mai simple strategii de autoevaluare a inteligenței emoționale.

Din perspectiva profesorului constatăm interesul pentru valorificarea PIEI din Italia în curriculumul școlar. Chestionarea profesorilor școlari a permis aprecierea gradului de valorificare a paradigmei inteligenței emoționale din Italia.

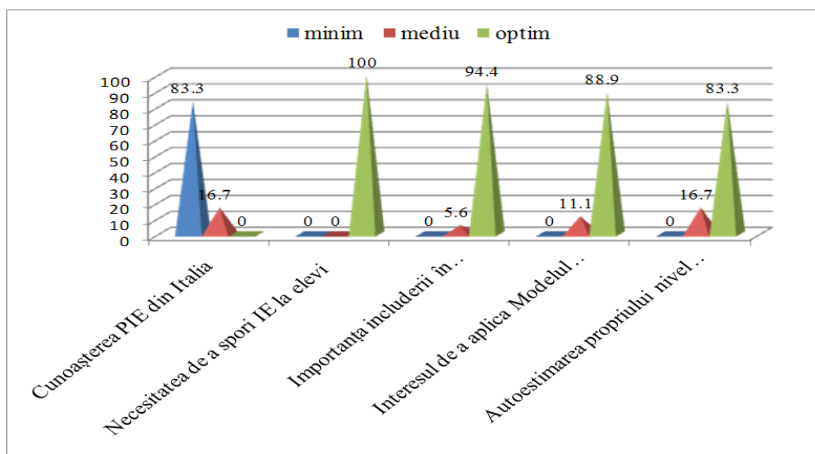


Figura 4. Gradul de valorificare a PIEI de către profesorii școlari (validare, EE, România)

Gradul optim de valorificare de către profesorii școlari a PIEI din Italia se exprimă prin: nivel înalt comparativ cu etapa de constatare a PIEI și motivație intensă pentru cunoașterea paradigmei inteligenței emoționale din Italia la nivelul modelelor de educație emoțională și metodologie specifică a educației, interes sporit susținut de cunoașterea suficientă a autorilor din literatura pedagogică și psihologică din Italia și din lume, capacitate înalt de explicație științifică a conceptelor specifice PIE; lectura diverselor studii din Italia despre inteligența emoțională. Profesorii sunt capabili: să aplice metode de autodezvoltare a propriei culturi emoționale, dar și inteligența emoțională a elevilor; să valorifice strategii de evaluare formative și sumativă a inteligenței emoționale a elevilor și să elaboreze concluzii corecte din punct de vedere științific privind dificultățile emoționale ale adolescenților și formuleze recomandări cu referire la dezvoltarea emoțională a elevilor.

Gradul mediu de valorificare de către profesorii școlari a PIEI din Italia se reflectă în: grad de motivație suficientă pentru cunoașterea PIEI din Italia, cunoașterea unora dintre cei mai reprezentativi autori și studii din Italia despre inteligența emoțională; explicația problematică a propriilor dificultăți de ordin

afectiv în comunicarea cu elevii; descrierea incomplete a propriului grad de dezvoltare a culturii emoționale și a elevilor; aplicarea ineficientă a criteriilor de evaluare a inteligenței emoționale a elevilor; abordarea suficientă a tematicii despre inteligența emoțională la lecții; valorizarea unora dintre metodele autodezvoltării emoționale și în valorificarea strategiilor discursive de autoevaluare a inteligenței emoționale a elevilor.

Gradul minim de valorificare de către profesorii școlari a PIE din Italia se exprimă prin: interes profesional insuficient pentru cunoașterea PIEI și cunoașterea unui număr redus de autori și studii din Italia despre inteligența emoțională; capacitate reduse de autoevaluare a gradului de dezvoltare a culturii emoționale proprii și a inteligenței emoționale a elevilor; abordarea superficială a tematicii despre inteligența emoțională la lecții; aplicarea ineficientă a metodelor de autodezvoltare a inteligenței emoționale și valorificarea celor mai simple strategii de autoevaluare a inteligenței emoționale.

La etapa de validare a experimentului pedagogic chestionarul aplicat profesorilor școlari din România a demonstrat tendințe de consolidare a cunoștințelor despre inteligența emoțională, în general, și despre PIE din pedagogia Italiei, în special. Profesorii au demonstrat interes sporit pentru autori și studii din literatura pedagogică din Italia, capacitatea de aplicare a cunoștințelor specifice în proiectarea activităților educative, au valorificat deplin tematica propusă, au aplicat cu succes strategii de autodezvoltare și autoevaluare a culturii emoționale ce au contribuit la conștientizarea valorii predictive a competențelor sociale pentru avansarea în carieră.

Tendința înregistrată pe plan mondial și în Republica Moldova de amplificare continuă a statutului epistemologic al *Pedagogiei culturii emoționale* mai întâi ca nouă direcție de cercetare și ca știință a educației, care se afirmă ca model axiomatic prin funcția de educație a emoționalității, funcția de dezvoltare personală, funcția culturală și de promovare în carieră prin valorile culturii sociale [7, p.5]. Eficiența și eficacitatea Modelului valorificării paradigmei inteligenței emoționale din pedagogia Italiei aplicat în România poate fi apreciat în raport cu cel puțin trei criterii esențiale: evaluarea în raport cu cadrul conceptual proiectat și realizat în fiecare fază a experimentării modelului elaborat, cu pertinenta definirii elementelor sale componente, cu gradul de fezabilitate și aplicare a acestuia, cu efectele formative manifestate de elevi la cursul optional, dar și la alte discipline școlare; evaluarea în raport cu nivelul inițial și apoi final al subiecților, având în vedere dificultățile identificate la începutul experimentului de învățare socio-emoțională.

Concluzii generale:

1. Studiul teoretic și experiențial al evoluției paradigmei inteligenței emoționale în plan internațional și în Italia din 1950 până în prezent a permis stabilirea cercetărilor semnificative din pedagogia Italiei care au stimulat afirmarea teoretică și praxiologică a pedagogiei culturii emoționale în România și R. Moldova. Descrierea parcursului istoric al paradigmei inteligenței emoționale prin examinarea cronologică a relevantelor contribuții teoretice la afirmarea valorilor specifice modelului educației bazate pe inteligența emoțională au condus la evidențierea unor autori și lucrări care impulsionează dezvoltarea pedagogiei culturii emoționale ca știință a educației.

2. Din analiza realizată asupra *pedagogiei Italiei din 1950 până în prezent s-a constatat, faptul, că cercetătorii din Italia manifestă interes în creșterea pentru modelul educației bazată pe inteligență emoțională* (cap.1 al tezei). În publicațiile pedagogice apărute în Italia este promovat termenul de *pedagogie emoțională*, lansat în comunitatea științifică globală de Daniel Chabot (2000), termenul pedagogiei culturii emoționale, instituit în R. Moldova, este acceptat și în România. Profesorii școlari din România și R. Moldova, inspirați de modelul educației bazate pe inteligență emoțională, transpun în câmpul pedagogic cunoștințe noi din pedagogia Italiei prin valorificarea resurselor pedagogice necesare educației pentru dezvoltare emoțională și sănătate mintală, prin abordarea teleologică și de conținut, prin abordarea strategică și axiologică a dezvoltării afective a elevilor și a formării profesionale continue a culturii emoționale a cadrelor didactice (cap. 3 al tezei) cu largi deschideri spre problematica educației omului [45].

3. *A fost demonstrat științific că cercetările pedagogice din Italia reflectă afirmarea teoretică și practică a paradigmei inteligenței emoționale în contextul paradigmei psihologice, a paradigmei managementului clasei de elevi și a paradigmei curriculumului.* Ca rezultat al examinării contribuțiilor teoretice și practice ale cercetătorilor reprezentativi PIE din Italia la dezvoltare *au fost deduse tendințele valorificării paradigmei inteligenței emoționale în România* (cap. 2 al tezei) *la nivelul reformei sistemului de învățământ (idealul educației umaniste și scopurile generale ale educației democratice) și la nivelul procesului de învățământ (modelul educației bazată pe inteligență emoțională. finalități ale educației pentru dezvoltare emoțională, conținuturi, strategii și valori)* [49].

4. Au fost deduse constantele pedagogice ale evoluției paradigmei inteligenței emoționale în Italia din multitudinea de publicații apărute din 1950 până la ora actuală. Contextualizarea pedagogică a modelului educației bazate pe inteligență emoțională aduce beneficii operaționale în vederea reconsiderării finalităților educației, a conținutului, a strategiilor de educație, a instrumentelor de evaluare a nivelului de inteligență emoțională și a sistemului de valori aferente inteligenței emoționale (cap.2 al tezei) [47].

5. S-a argumentat teoretic că impactul relevant al modelului educației bazate pe inteligență emoțională în lume și în mediul școlar din România a determinat apariția unor preocupări intense înregistrând tendințe de valorificare a paradigmei inteligenței emoționale din Italia atât prin cercetări particulare, cât și prin programe educaționale orientate spre educația pentru dezvoltare emoțională în perspectiva edificării culturii sociale. Programele educaționale experimentale care au valorificat modelul educației bazată pe inteligență emoțională, aplicate pe plan internațional, au demonstrat, că prin formarea competențelor sociale elevii își pot soluționa multiple probleme sociale: *conflicte intra- și interpersonal, dezechilibru emoțional, impulsivitatea, agresivitatea, depresia, anxietatea, stima de sine scăzută, dificultăți relaționale și tulburări de comportament social* (cap. 1 și cap. 2 al tezei) [43], [44].

6. Acționând în baza tendințelor politicii educației și a politicilor sociale de promovare a modelului educației bazat pe inteligență emoțională, a fost elaborat, întemeiat științific Modelul valorificării paradigmei inteligenței emoționale din Italia și validat experimental în România, la nivel de produs curricular prin elaborarea pieselor curriculare fundamentale: curriculum opțional la decizia școlii, ghid metodologic pentru profesorii școlari și suport teoretico-practic pentru elevi prin activități de educație pentru dezvoltare emoțională a elevilor și învățarea unui vocabularul în limba italiană ce reflectă PIE din Italia, proces educațional care a generat formarea de competențe socio-emoționale ale elevilor contribuind semnificativ la sporirea nivelului de inteligență emoțională a elevilor în context școlar în perspectiva consolidării culturii sociale (cap. 2 și cap. 3 al tezei) [50]. **Rezultatele științifice obținute ce au contribuit la soluționarea unei probleme importante în cercetare** vizează: *evidențierea* cercetărilor semnificative și a personalităților reprezentative apărute în procesul de afirmare a PIE în pedagogia Italiei din perioada 1950 până în prezent, fapt care a creat premise *elaborării / aplicării* experimentale a *Modelului valorificării PIE din pedagogia* Italiei în România: la nivelul procesului de învățământ, prin proiectarea/formarea competențelor socioafective, necesare în modelul educației

bazate pe inteligența emoțională prin noi tehnologii, ce stimulează cultivarea spiritului umanist, a stilului managerial și eficientizarea climatului socioafectiv, reconstrucția mesajului pedagogic și promovarea parteneriatelor educaționale, posibilă de realizat în baza reformei sistemului de învățământ, prin definirea idealului educației umaniste și a scopurilor educației democratice cu deschideri largi pentru consolidarea identității științifice a pedagogiei culturii emoționale, relevantă în vederea educației pentru dezvoltare emoțională a elevilor (cap. 2 și cap. 3 al tezei).

Sugestii metodologice:

Rezultatele cercetării teoretico-experimentale demonstrează importanța praxiologică a *Modelului valorificării paradigmei inteligenței emoționale din Italia* și oportunitatea implementării acestuia în sistemul de formare continuă a cadrelor didactice pentru valorizarea modelului educației bazate pe inteligența emoțională și pentru valorificarea teoretică și practică a PIE din Italia care ar fi rezonabil să fie proiectate la nivelul obiectivelor educației pentru dezvoltare emoțională în cadrul disciplinelor școlare.

Conceptorilor de curriculum: asigurarea unui proces calitativ de învățământ în cadrul căruia să se regăsească conținuturi curriculare însoțite de activități aferente EDE, care să conducă la formarea competențelor sociale.

Profesorilor școlari: experimentarea practică a *Modelului valorificării paradigmei inteligenței emoționale din Italia*; promovarea valorilor culturii emoționale a profesorilor școlari, implementarea descriptorilor competențelor sociale prin valorificarea oportunităților parteneriatului educațional în vederea anticipării problemelor de ordin emoțional și pentru dezvoltarea inteligenței emoționale a elevilor.

Cercetătorilor în domeniu: rezultatele cercetării privind evoluția PIE în Italia pot fi utilizate în perspectiva proiectării investigațiilor pe dimensiuni specifice modelului educației bazate pe inteligență emoțională: specificul exprimării emoțiilor în contextul culturii naționale, particularitățile de gen în dezvoltarea afectivă a personalității și dezvoltarea inteligenței emoționale la preadolescență.

Bibliografie:

1. Andrei I. Predicția performanței profesionale și academice: model al performanței umane. Teză de doctor. București: Universitatea din București. Facultatea de Psihologie și Științele Educației, 2012. 181 p.
2. Ciff S. Emoționalitate, stres și inteligență emoțională: concepte, mecanisme, conexiuni în rândul profesorilor. Teză de doctor. București: Universitatea din București. Facultatea de Psihologie și Științele Educației. Școala doctorală Științele Educației, 2013. 286 p.
3. Cireșă M., Bratosin D. Inteligența emoțională la școlarul mic. Brăila, [s.n.], 2012. 124 p.
4. Cojocaru - Borozan M., Bushnaq T., Șova T., Țurcan-Balțat L., Androne S. I., Zagaievschi C. Glosar român - englez - rus - francez - italian: Pedagogia culturii emoționale. București: Ed. Moroșan, 2017. 465 p. ISBN 978-606-626-104-3
5. Cojocaru V. Gh. Calitatea în educație „Managementul calității”. Chișinău: Tipografia Centrală, 2007. 268 p.
6. Cojocaru V. Teoria și metodologia transferului inovativ în învățământul superior. Teză de doctor habilitat. Chișinău: 2010. 228 p.
7. Cojocaru-Borozan M., Zagaievschi C., Stratan N. Pedagogia culturii emoționale. Chișinău: Tipografia UPS „I. Creangă”, 2014. 200 p. ISBN 97-9975-46-214-3
8. Cojocaru-Borozan M. Teoria culturii emoționale. Studiu monografic asupra cadrelor didactice. Chișinău: Tipografia UPS „Ion Creangă”, 2010. 239 p. ISBN 978-9975-46-066-8
9. Cristea S. Fundamentele pedagogiei. Iași: Polirom, 2010. 400 p. ISBN: 978-973-46-1562-9
10. Csorba D. Școala activă, paradigmă a educației moderne. București: EDP, 2011. 313 p. ISBN 978-973-30-3113-0
11. Dandara O. Conceptualizarea ghidării carierei în contextul educației permanente. Teza de doctor habilitat. 2012. 280 p.
12. Dumitrescu M., Dumitrescu S. Educația pentru sănătate mentală și emoțională. Ghid metodologic pentru pregătirea cadrelor didactice. Craiova: Editura Arves, 2008. 148 p.
13. Elias M. J., Tobias S.E., Fridlander B. S. Stimularea inteligenței emoționale a adolescenților. București: Curtea veche Publishing, 2003. 296 p.
14. Goleman D. Inteligența emoțională. București: Curtea veche Publishing, 2008. 430 p. ISBN 973-8120-67-5
15. Hughes M. Inteligența emoțională în acțiune. București, Curtea Veche, 2017. 479 p. ISBN 9786065889415

16. Ispas Cr. Contribuții ale pedagogiei italiene postmoderne la fundamentarea epistemică a științelor educației. Teză de doctor în pedagogie. Chișinău, 2010. 150 p.
17. Joița El. Metodologia educației. Schimbări de paradigme. Iași: Institutul European, 2010. 280 p. ISBN 978-973-611-661-2
18. Joița El. Știința educației prin paradigme. Pedagogia „văzută cu alți ochi”. Iași: Institutul European, 2009. 352 p.
19. Kuhn T. Structura revoluțiilor științifice. București: Humanitas, 2008. 278 p. ISBN 978-973-50-2030-9.
20. Năstasă L. Educația inteligenței emoționale. Program de formare - dezvoltare continuă a cadrelor didactice. Brașov: Compas-management, 2011. 70 p.
21. Papuc L. Epistemologia și praxiologia curriculumului pedagogic universitar. Studiu monografic. Chișinău: FEP „Tipografia Centrală”, 2005. 207 p.
22. Pâslaru VI. Principiul pozitiv al educației. Chișinău: Litera, 2003. 320 p.
23. Petrescu A-M. Evoluția paradigmelor fundamentale în sociologia educației. Teză de doctor. Chișinău: 2013. 234 p.
24. Rusu El. Formarea inteligenței emoționale a studenților pedagogi. Teză de doctor în pedagogie. Chișinău: 2013. 252 p.
25. Rusu El. Formarea inteligenței emoționale a studenților pedagogi. Ch.: Tipografia „Garamond-Studio”, 2015, 218 p. ISBN 978-9975-115-61-2
26. Silistraru N. Valori ale educației moderne. Chișinău: Combinatul Poligrafic, 2006. 176 p.
27. Țurcan (Balțat) L. Pedagogia toleranței. Ghid metodologic. Chișinău: UPS „Ion Creangă”, 2013. 150 p. ISBN 978 – 9975-46-170-2
28. Zagaievschi C. Fundamente teoretice și metodologice ale dezvoltării inteligenței emoționale prin comunicare la adolescenți. Teză de doctor în pedagogie. Chișinău: 2013. 234 p.
29. Zagaievschi C., Cojocaru-Borozan M. Educație pentru dezvoltare emoțională și sănătate mintală. Chișinău: Tipografia UPS „Ion Creangă”, 2014. 192 p. ISBN 978-9975-46-209-9

În limba străină:

30. Amaturio E. Il cocetto di paradigma nelle scienze sociali, Milano 2000.112 p.
31. Chabot D., Chabot M. Pedagogie emotionnelle. Resentir pur apprendre. Quebec: trafford publishing. 2005.
32. Cioni L. Inteligenza emotiva. Neuro Scieze - Italia. Posted By D. Goleman. Milano. 2011. 250 p.
33. Contini M. Per una pedagogia delle emozioni, Firenze: La Nuova Italia, 1992. 240 p.

34. Corsi M. (ed.). La ricerca pedagogica in Italia: tra innovazione e internazionalizzazione. Lecce: Pensa Multimedia, 2014. 142 p.
35. Di Fabio A. M. Potenziare l'intelligenza emotiva in classe. Linee guida per il training, Giunti Organizzazioni Speciali, 2010. 220 p.
36. Fedeli D. Emozioni e successo scolastico, Roma: Caro Faber, 2006. 100 p.
37. Mario di Pietro. L'ABC delle mie emoziuni. Giochi e attività per l'educazione razionale-emotiva. Erickson, 2012. 240 p.
38. Morganti A. Intelligenza emotiva e integrazione scolastica, Carocci, 2012. 138 p.
39. Salvatrice E. Storia della pedagogia, Napoli, Edises, 2010. 192 p.
40. Ulisse M., Schiralli R. Intelligenza Emotiva A Scuola. Percorso formativo per l'intervento con gli alunni , Erickson, 2012. 136 p.
41. Zorzi F., Corrias D., Fiorilli C., Gabola P., Strepparava M. G. e Albanese O., La formazione alla competenza emotiva e relazionale degli insegnanti come fattore protettivo dal burnout, Erickson, Trento, 2012. 410 p.

Lista publicațiilor autorului la tema tezei:

42. Androne S. I. Afetivitate e apprendimento. Formazione emotivo-affettiva. (*„Învățarea emoțional-afectivă”*). București: Editura Moroșan, 2016, 131 p. ISBN 978-606-626-078-7
43. Androne S. I. Afirmarea paradigmei inteligenței emoționale italiene în România și Republica Moldova. În: Managementul educațional: realizări și perspective de dezvoltare. Materialele Conferinței științifico-practice internaționale, ediția I-a. Bălți, 2017. p. 211-215. ISBN 978-9975-132-97-8
44. Androne S. I. Armonizarea IQ și EQ pentru o carieră rezonantă a cadrelor didactice și pentru eficiența școlară. În: Probleme actuale ale științelor umanistice. Analele științifice ale doctoranzilor. Volumul XIII, Partea a I-a. Chișinău, 2015. p. 117-124. ISBN 978-9975-46-235-8
45. Androne S. I. Dimensiuni actuale în studiul comparat al inteligenței emoționale. În: Rezistența la educație: soluții și perspective. Materialele Conferinței științifico-practice internaționale. Bălți, 2014. p. 302-307 ISBN 978-9975-132-15-2
46. Androne S. I. Prin educație pentru dezvoltare emoțională spre comunicare eficientă. În: Revista de Științe socio-umane, nr. 2 (30). Chișinău, 2015, p. 87-92. ISSN 1857-0119
47. Androne S. I. Tendințe ale valorificării paradigmei inteligenței emoționale la nivelul reformei sistemului de învățământ și la nivelul procesului de învățământ. În: Didactica Pro, Nr 6 (112), Chișinău, 2018 p. 12-15 ISSN 1810-6455

48. Androne S. I. Paradigma educației. Comutarea de paradigme educaționale. În: Universul Științelor. Simpozionul Internațional. Iași, 2016. p. 54-60. ASSN 2285-8407
49. Androne S. I. Cercetări ale autorilor italieni asupra impactului inteligenței emoționale în procesul de învățare. În: *Electronics, computers and artificial intelligence – ECAI* . Vol. 8. Materialele Conferinței științifice internaționale. Ploiești, 2016, p. 1-3. ISSN 1843-211
50. Androne S. I. Allenare le emozioni a scuola. Una guida per educare all' "affettività" („Educația inteligenței emoționale în școală”). București: Editura Moroșan, 2016. 111 p. ISBN 978-606-626-079-4
51. Androne S. I. La comprensione empatica e l'autostima come strumenti educativi e di relazione. În: *Langue and literature European Landmarks of Identity*. Conferința științifică națională. Pitești, 2014, p. 378-383 ISSN 2344-4894
52. Androne S. I. Interferenza dell'emozione sulle capacità di apprendimento. În: *Revista Universitară*, nr.1 vol. 5. București, 2014, p. 163-171. ISSN = 2248 – 2202
53. Androne S. I. L' intelligenza delle emozioni. Românitățe, cultură, educație, cercetare, management. În: Ghid metodic de educație, informare, cultură și cercetare științifică în domeniul didacticii, specialității și managementului educațional. 2015. p.77-78. ISBN 978-606-548-236-4
54. Androne S. I. Rolul emoțiilor în procesul de învățare. În: *Universul științelor. Materialele Simpozionului Științific Internațional*, Ed. VI Iași, 2015, p. 37-40. ISSN 2285-8407.

ADNOTARE

Androne Simona Ionela

Constante pedagogice ale evoluției și valorificării paradigmei inteligenței emoționale (abordare comparativă),

Teză de doctor în științe pedagogice, Chișinău, 2019

Structura tezei: introducere, trei capitole, concluzii generale și recomandări, bibliografie din 267 de surse, adnotare (română, engleză, rusă), concepte-cheie (în română, engleză, rusă), lista abrevierilor, 150 pagini text de bază, 27 de tabele, 23 figuri, 12 anexe.

Publicații la tema tezei: 13 lucrări științifice.

Concepte-cheie: inteligența emoțională, cultură emoțională, paradigma inteligenței emoționale (PIE), modelul educației bazate pe inteligența emoțională (MEIE), Pedagogia culturii emoționale (PCE).

Domeniul de studiu: Teoria generală a educației, Pedagogia culturii emoționale.

Scopul cercetării: stabilirea cercetărilor semnificative din pedagogia Italiei care au determinat evoluția paradigmei inteligenței emoționale, stimulând afirmarea praxiologică a PCE în România și R. Moldova.

Obiectivele investigației: determinarea contextului istoric al evoluției PIE prin examinarea cronologică a relevanțelor contribuției teoretice la afirmarea valorilor specifice modelului educației bazate pe inteligența emoțională și elucidarea orientărilor prioritare în definirea termenilor *paradigmă* și *inteligență emoțională*; evidențierea cercetărilor semnificative pentru afirmarea PIE în pedagogia Italiei din perioada 1950 până în prezent; elucidarea tendințelor aplicării paradigmei inteligenței emoționale prin analiza raportului acesteia cu alte paradigme afirmate în pedagogia contemporană: *paradigma pedagogiei psihologice*, *paradigma managementului clasei de elevi*, *paradigma curriculumului etc.*; stabilirea în optică reflexivă a specificului afirmării PIE din Italia prin valorile create în România și R. Moldova; elaborarea și validarea experimentală a *Modelului valorificării în România a PIE din pedagogia Italiei* ca reper metodologic la nivelul praxisului educațional contemporan.

Noutatea și originalitatea științifică a cercetării constă în: descrierea evoluției istorice a PIE în pedagogia Italiei prin sistematizarea cronologică a relevanțelor contribuției teoretice la afirmarea valorilor specifice modelului educației bazate pe inteligența emoțională; elaborarea, întemeierea științifică și implementarea *Modelului valorificării PIE din pedagogia Italiei în România*; având ca reper tendințele aplicării PIE la nivelul reformei sistemului de învățământ (*idealul educației umaniste și scopurile generale ale educației democratice*), au fost relevate constantele pedagogice ale aplicării PIE la nivelul procesului de învățământ, contribuind la afirmarea PCE ca știință a educației cu obiectul de studiu specific - educația emoționalității umane.

Rezultate științifice obținute ce au contribuit la soluționarea unei probleme importante în cercetare: *evidențierea* cercetărilor semnificative și a personalităților reprezentative apărute în procesul de afirmare a PIE în pedagogia Italiei din perioada 1950 până în prezent, fapt care a creat premise *elaborării / aplicării* experimentale a *Modelului valorificării PIE din pedagogia Italiei* în România: la nivelul procesului de învățământ, prin proiectarea/formarea competențelor socioafective, necesare în modelul educației bazate pe inteligența emoțională prin noi tehnologii, ce stimulează cultivarea spiritului umanist, a stilului managerial și eficientizarea climatului socioafectiv, reconstrucția mesajului pedagogic și promovarea parteneriatelor educaționale, posibil de realizat în baza reformei sistemului de învățământ, prin definirea idealului educației umaniste și a scopurilor educației democratice cu deschideri largi pentru consolidarea identității științifice a pedagogiei culturii emoționale, relevantă în vederea educației pentru dezvoltare emoțională a elevilor.

Semnificația teoretică a cercetării este confirmată prin: elucidarea raportului PIE cu alte paradigme afirmate în pedagogia contemporană: *paradigma pedagogiei psihologice*, *paradigma managementului clasei de elevi*, *paradigma curriculumului etc.*; descrierea în optică reflexivă a valorilor afirmării PIE din pedagogia Italiei; argumentarea științifică și experimentală a importanței experiențelor de promovare a PCE în R. Moldova și România; producerea noilor cunoștințe în domeniile de cercetare *Pedagogie istorică* și a *PCE*.

Valoarea aplicativă a cercetării: contribuția teoretico-praxiologică a cercetărilor relevante din pedagogia Italiei la afirmarea PIE în R. Moldova și România și fundamentarea epistemică a PCE; stabilirea specificului promovării PIE în R. Moldova și România; implementarea experimentală a *Modelului valorificării paradigmei inteligenței emoționale din pedagogia Italiei în România*; identificarea valorilor PIE din pedagogia Italiei ce constituie repere metodologice utilizabile la nivelul praxisului educațional contemporan.

Implementarea rezultatelor științifice ale cercetării a fost realizată prin mediatizarea elaborărilor teoretice în România și R. Moldova la Universitatea Pedagogică de Stat „I. Creangă” din Chișinău și experimentarea *Modelului valorificării PIE din pedagogia Italiei în România* la Liceul „Dinu Lipati”, Pitești în anii 2014 – 2018.

АННОТАЦИЯ
Адроне Симона Йонела

**Педагогические константы эволюции парадигмы эмоционального интеллекта (сравнительный подход),
Диссертация на соискание степени доктора педагогических наук, Кишинёв, 2019**

Структура диссертации: введение, три главы, общие выводы и рекомендации, библиография из 267 источников, аннотации на румынском, русском и английском языках, список аббревиатур, 150 страниц, 27 таблиц, 23 фигур, 12 приложений. **Публикации по теме диссертации:** 13 научных работ.

Ключевые понятия: эмоциональный интеллект, эмоциональная культура, парадигма эмоционального интеллекта (ПЭИ), модель воспитания основан на эмоциональном интеллекте, педагогика эмоциональной культуры (ПЭК).

Область исследования: Общая теория воспитания, Педагогика эмоциональной культуры.

Целью исследования является определение значимых исследований в итальянской педагогике которые определили эволюцию парадигмы эмоционального интеллекта, способствуя прахилогическому утверждению педагогики эмоциональной культуры.

Задачи исследования: определение исторического контекста эволюции ПЭИ посредством хронологического исследования теоретического вклада в утверждении специфических ценностей модели воспитания основанной на эмоциональном интеллекте; описание приоритетных значений терминов парадигма и эмоциональный интеллект; выявление связи между ПЭИ с другими парадигмами утвержденные в современной педагогике; определение специфики утверждения ПЭИ посредством ценностей созданных в Румынии и Республике Молдова; разработка, научное обоснование и внедрение Модели использования в Румынии ПЭИ, отраженной в педагогике Италии, путем выявления педагогических константов использования ПЭИ на уровне системы образования и процесса обучения; выявление ценностей ПЭИ отраженной в педагогике Италии как методологические рекомендации для современной педагогической практики.

Научная новизна и оригинальность исследования: выявление исторической эволюции ПЭИ в педагогике Италии посредством хронологической систематизации релевантного теоретического вклада в утверждении специфических ценностей модели воспитания основанной на эмоциональном интеллекте; разработка, научное обоснование и внедрение Модели использования в Румынии ПЭИ, отраженной в педагогике Италии, основываясь на тенденциях использования ПЭИ на уровне реформ системы образования (модель гуманистического воспитания и общие цели демократического воспитания), выявления педагогических константов использования ПЭИ на уровне системы образования и процесса обучения которое является теоретическим вкладом в утверждении ПЭК как педагогической науки, объектом исследования которой является эмоциональное воспитание.

Научные результаты которые способствовали разрешению важной проблемы в данном исследовании представлены выделением значимых исследований и представительных личностей проявившихся в процессе утверждения ПЭИ в педагогике Италии в периоде 1950 по 2018, то что создало необходимые условия для разработки, научном обосновании и внедрении в Румынии Модели использования ПЭИ, отраженной в педагогике Италии: на уровне процесса обучения посредством проектирования формирования социо-аффективных компетенций, характерные модели воспитания основаном на эмоциональном интеллекте, путем использования новых педагогических технологий стимулирующие формирование гуманистического духа, оптимизацию эмоционального климата и переосмысление педагогического партнерства возможным на основе реформы системы образования посредством определения гуманистического идеала и основных целей демократического воспитания, являющиеся вкладом в консолидации научной идентичности педагогики эмоциональной культуры.

Теоретическая значимость исследования аргументирована: описанием научных связей ПЭИ с другими парадигмами утвержденные в современной педагогике: парадигма психологической педагогики, парадигма управления класса учеников, парадигма курикулума и др.; описание в оптике утверждения ценностей ПЭИ отраженной в педагогике Италии; научной и экспериментальной аргументацией значимости релевантных практик продвижения ПЭК в Румынии и Республике Молдова; разработка научных новых знаний в области истории педагогики и педагогики эмоциональной культуры.

Прикладное значение исследования заключается в: теоретико-практическом вкладе релевантных исследований педагогики Италии в утверждении ПЭИ в Румынии и научном обосновании ПЭК; экспериментальном внедрении Модели использования в Румынии ПЭИ, отраженной в педагогике Италии; выявлении ценностей ПЭИ отраженной в педагогике Италии рекомендованные для методического использования в современной практике воспитания.

Внедрение научных результатов исследования производилось посредством продвижения научных разработок в Румынии и Республике Молдова, КГПУ „И. Крянгэ” и экспериментирования *Модели использования в Румынии ПЭИ, отраженной в педагогике Италии*, в лицее им. *Дину Липати, Питешти, Румыния* с 2014 по 2018 год.

ANNOTATION

Simona Ionela Androne

Pedagogical Constants in the Evolution and Capitalization of Emotional Intelligence Paradigm (comparative approach),

PhD thesis in pedagogical sciences, Chisinau, 2019

Thesis Structure: introduction, three chapters, general conclusions and recommendations, 267 bibliographical sources, annotations (Romanian, English, Russian), key concepts (in Romanian, English, Russian), list of abbreviations, 150 pages of basic text, 27 tables, 23 figures, 12 appendices.

Publications on the researched subject: 16 scientific publications. **Key concepts:** emotional intelligence, emotional culture, emotional intelligence paradigm, emotional intelligence-based educational model, pedagogy of emotional culture (PCE).

Field of study: General Theory of Education, Pedagogy of Emotional Culture.

The purpose of the research: to explore the notable Italian pedagogy researches that have determined the evolution of the emotional intelligence paradigm, stimulating the praxiological establishment of the (PCE) in Romania and the Republic of Moldova.

The research objectives: to determine the historical context of the evolution of emotional intelligence paradigm through chronological examination of the relevant theoretical contributions to the assertion of the specific values of the emotional intelligence-based educational model; to elucidate the priority directions in defining the terms *paradigm* and *emotional intelligence*; to highlight the significant researches that have led to the assertion of emotional intelligence paradigm in the Italian pedagogy from 1950 to present; to elucidate the relationship between the emotional intelligence paradigm and other paradigms asserted in contemporary pedagogy: *psychological pedagogy paradigm*, *classroom management paradigm*, *curriculum paradigm*, etc.; to establish the peculiarity of the Italian emotional intelligence paradigm assertion through the values created in Romania and the Republic of Moldova; to elaborate and validate experimentally *The model of valorizing the emotional intelligence paradigm in Romania based on the Italian pedagogy* as a methodological benchmark at the level of contemporary educational practice.

The significance/ novelty and scientific originality of the research consists in: describing the historical evolution of the emotional intelligence paradigm in the Italian pedagogy by chronologically systematizing the relevant theoretical contributions to the establishment of the specific values of the emotional intelligence-based educational model; elaboration, scientific foundation and implementation of the model of valorising the emotional intelligence paradigm from the Italian pedagogy in the Republic of Moldova and Romania considering the practical tendencies of the emotional intelligence paradigm at the level of the education system reform (*the ideal of humanistic education and the general aims of democratic education*); the pedagogical constants regarding the application of the emotional intelligence paradigm at the level of educational process were outlined, contributing to the affirmation of the pedagogy of emotional culture as a science of education with its own object of study - the education of human emotions.

Scientific results that contributed to solving an important problem in the research: highlighting the significant researches and representative personalities that have contributed to the affirmation of emotional intelligence paradigm in the Italian pedagogy from 1950 to present, which created premises for the elaboration / experimental application of the Emotional Intelligence paradigm of the Italian pedagogy in the Republic of Moldova and Romania at the level of educational process, by designing / building the socio-emotional skills required for the emotional intelligence-based educational model through new technologies, which stimulate the cultivation of human spirit, the managerial style and the efficiency of the socio-affective climate, pedagogical message reconstruction and promotion of educational partnerships, possible to be achieved on the basis of education system reform by defining the ideal of humanistic education and the aims of democratic education with wide openings to strengthen the scientific identity of the pedagogy of emotional culture, relevant for students' emotional development.

Theoretical significance of the research is confirmed by: elucidating the relationship between the emotional intelligence paradigm and other paradigms asserted in contemporary pedagogy: *psychological pedagogy paradigm*, *classroom management paradigm*, *curriculum paradigm* etc.; the description, in the reflexive optics, of the values of asserting the emotional intelligence paradigm in the Italian pedagogy; the scientific and experimental argumentation of the importance of promoting the pedagogy of emotional culture in the Republic of Moldova and Romania; producing new knowledge in the field of Historical Pedagogy and the Pedagogy of Emotional Culture.

Applicative value of the research: the theoretical and praxiological contribution of the relevant researches from the Italian pedagogy to the affirmation of the emotional intelligence paradigm in the Republic of Moldova and Romania and the epistemic foundation of the Pedagogy of Emotional Culture; establishing the specificity of promoting the emotional intelligence paradigm in the Republic of Moldova and Romania; the experimental implementation of the model of the Italian emotional intelligence paradigm in Romania; identifying the emotional intelligence paradigm values in the Italian pedagogy that constitute methodological benchmarks that can be used at the level of contemporary educational practice.

The implementation of the scientific results was achieved through the mediatization of the theoretical elaborations at the Department of Educational Sciences at "I. Creangă" State pedagogical University from Chisinau, and the experimentation of the Italian emotional intelligence paradigm in Romania at "Dinu Lipati" High School, Pitesti, Romania between the years 2014-2018.

ANDRONE Simona Ionela

**CONSTANTE PEDAGOGICE
ALE EVOLUȚIEI ȘI VALORIFICĂRII
PARADIGMEI INTELIGENȚEI EMOȚIONALE
(abordare comparativă)**

Specialitatea 531.01. Teoria generală a educației

**REZUMATUL
tezei de doctor în științe pedagogice**

Aprobat spre tipar 23.05.2019
Hârtie ofset. Tipar ofset
Coli de tipar: 1.7

Formatul hârtiei 60 x 84 1/16
Tiraj: 30 ex.
Comanda nr. GS240519/5

Tipografia U.P.S. „Ion Creangă“, str. I. Creangă, 1, Chișinău, MD-2069