

**UNIVERSITATEA PEDAGOGICĂ DE STAT „ION CREANGĂ” DIN
CHIȘINĂU**

Cu titlu de manuscris
C.Z.U.: 316.61:159.922.8(043.2)

PLATON INGA

FORMAREA INTELIGENȚEI SOCIALE ÎN ADOLESCENȚA TIMPURIE

**SPECIALITATEA 511.02 - PSIHOLOGIA DEZVOLTĂRII ȘI PSIHOLOGIA
EDUCAȚIONALĂ**

Rezumatul tezei de doctor în psihologie

CHIȘINĂU, 2020

Teza a fost elaborată la Catedra de Psihologie a Universității Pedagogice de Stat „Ion Creangă” din Chișinău.

Conducător științific:

Racu Igor, doctor habilitat în psihologie, profesor universitar

Referenți oficiali:

1. BOLBOCEANU Aglaida, dr. habilitat în psihol., prof. cercet., Institutul de Științe ale Educației.
2. PRIȚCAN Valentina, dr. psihol., conf. univ., Universitatea de Stat „Alec Russo” din Bălți.

Componența Consiliului Științific Specializat:

1. JELESCU Petru - **președinte**, dr. habilitat în psihol., prof. univ., UPS „Ion Creangă” din Chișinău.
2. LOSÎI Elena - **secretar științific**, dr. în psihol., conf. univ., UPS „Ion Creangă” din Chișinău.
3. BUCUN Nicolae, dr. habilitat în psihol., prof. univ., Institutul de Științe ale Educației.
4. POTĂNG Angela, dr. psihol., conf. univ., Universitatea de Stat din Moldova.
5. NEGURĂ Ion, dr. psihol., conf. univ., UPS „Ion Creangă” din Chișinău.

Susținerea va avea loc la 24 iunie 2020, ora 11⁰⁰, în ședința Consiliului Științific Specializat D 511.02 – 10 din cadrul Universității Pedagogice de Stat „Ion Creangă” din Chișinău, adresa: str. I. Creangă, nr. 1, bl. 2, sala Senatului.

Teza de doctor și rezumatul pot fi consultate la Biblioteca Științifică a Universității Pedagogice de Stat „Ion Creangă” din Chișinău și pe pagina web a ANACEC (www.cnaa.md).

Rezumatul a fost expediat la _____ mai 2020.

Secretar științific al Consiliului Științific Specializat

doctor în psihologie, conferențiar universitar

_____ **Losii Elena**

Conducător științific

doctor habilitat în psihologie, profesor universitar

_____ **Racu Igor**

Autor

_____ **Platon Inga**

CUPRINS

ADNOTARE (română, rusă, engleză).....	5
LISTA ABREVIERILOR.....	8
INTRODUCERE.....	9
1. ASPECTE TEORETICE PRIVIND INTELIGENȚA SOCIALĂ.....	16
1.1. Direcții definitorii de conceptualizare a inteligenței sociale.....	16
1.2. Funcții, componente și modele teoretice ale inteligenței sociale.....	27
1.3. Aspecte relevante ale dezvoltării inteligenței sociale în adolescență.....	34
1.4. Concluzii la capitolul 1.....	47
2. STUDIUL EXPERIMENTAL PRIVIND DEZVOLTAREA INTELIGENȚEI SOCIALE ÎN ADOLESCENȚA TIMPURIE.....	49
2.1. Organizarea cadrului metodologic al cercetării experimentale.....	49
2.2. Dezvoltarea inteligenței sociale la adolescenți în funcție de „gen” și „tipul de familie”.....	58
2.3. Relația de asociere dintre inteligența socială și trăsăturile de personalitate, inteligența socială și climatul psihologic din familia adolescenților.....	74
2.4. Concluzii la capitolul 2.....	96
3. STRATEGII DE DEZVOLTARE A INTELIGENȚEI SOCIALE LA VÂRSTA ADOLESCENȚEI TIMPURII ÎN CONDIȚII EXPERIMENTALE.....	100
3.1. Problema și ipoteza de cercetare privind dezvoltarea inteligenței sociale la adolescenți.....	100
3.2. Implementarea programului de intervenție psihologică în vederea dezvoltării inteligenței sociale la adolescenți.....	101
3.3. Prezentarea și interpretarea rezultatelor dezvoltării inteligenței sociale la adolescenți.....	120
3.4. Concluzii la capitolul 3.....	152
CONCLUZII GENERALE ȘI RECOMANDARI.....	154
BIBLIOGRAFIE.....	157
ANEXE.....	174
DECLARAȚIA PRIVIND ASUMAREA RĂSPUNDERII.....	296
CURRICULUM VITAE.....	297

REPERELE CONCEPTUALE ALE CERCETĂRII

Actualitatea temei. Inteligența socială este parte integrantă a dezvoltării și menținerii relațiilor sociale, care sunt direct legate de sănătatea mentală și fizică a individului. Capacitatea de a stabili relații constructive și eficiente, de care se face responsabilă inteligența socială devine o prerogativă în contextul schimbărilor în societatea modernă și al ritmului accelerat de restructurare al cadrului familial, social și educațional. În contextul acestei avalanșe, aproape sufocante, de progrese tehnologice, emancipare socială și într-o lume a globalizării este nevoie de a forma personalități cu un comportament flexibil și deschis spre schimbare, pentru a face față megatendințelor care definesc societatea contemporană și conturează viitorul unui copil.

Savanții au constatat că persoanele cu mai puține relații sociale au avut rată mai mare de mortalitate. O multitudine de probleme de sănătate au fost asociate cu un număr mai mic și o calitate redusă a relațiilor sociale, inclusiv cancer, boli cardiovasculare, hipertensiune arterială, infarct miocardic recurent, ateroscleroză și vindecare lentă a plăgilor [18].

Nevoile relaționale sunt nevoi unice pentru contactul interpersonal. Absența continuă a nevoilor relaționale se poate manifesta ca frustrare, agresiune sau mânie [8]. Creșterea calității și numărului de relații poate atenua potențialul de apariție a problemelor legate de sănătate și ar putea preveni trăirea sentimentului de singurătate și gol interrelațional în vârstele ulterioare [5;15].

Dezvoltarea inteligenței sociale va servi drept o măsură de prevenire și combatere a agresiunii (bullying-ul) în rândul adolescenților. De o importanță majoră este să se cunoască mecanismele, mijloacele, principiile de dezvoltare a inteligenței sociale pentru a facilita nu doar relații sociale mai bune, ci și pentru a contribui la îmbunătățirea indicatorilor de sănătate și integrare socială eficientă, ceea ce va ridica nivelul calității vieții „starea de bine” a persoanei.

Formarea acestor particularități psihologice și aptitudinale pentru viață, activitatea profesională, socială precum și dezvoltarea personală corespunde obiectivelor strategice și politicilor educaționale actuale ale Republicii Moldova privind creșterea și dezvoltarea tinerei generații, care se regăsesc în *Codul Educației nr. 152 din 17.07.2014* și în alte acte normative avizate de Guvern [36].

Încadrarea temei de cercetare în preocupările internaționale, naționale, zonale, ale colectivului de cercetare și în context inter - și transdisciplinar, prezentarea rezultatelor cercetărilor anterioare. Conceptul de inteligență socială a intrat în atenția cercetătorilor mai pregnant în ultimii ani, luând amploare ca subiect de mare interes științific datorită asocierii acestuia cu performanța omului în viața adultă [12; 22].

Thorndike E.L. (1920) a introdus termenul de „Inteligență socială”, considerând-o abilitatea cognitivă specifică care asigură o interacțiune reușită cu oamenii [19]. Teoreticienii au definit în diverse moduri acest concept: Moss R.A. și Hunt T. (1927), Wechsler D. (1958) - ușurința de a te

înțelege cu oamenii; Keating D.K. (1978), Ford M.E. Tisak M.S. (1983) - funcționarea socială eficientă; Barners M.L. și Sternberg R. J. (1989) - aptitudine de a decoda indicii nonverbali; Marlowe H.A. (1986) - empatie; Ушаков Д. В. (2003), Теплов Б.М. (1985) - gândirea practică; Guilford J. P. (1967) - un sistem de capacități intelectuale care sunt legate de cunoașterea informației comportamentale; Goleman D. (2008) - cunoaștere socială și facilitare socială; Cantor și Kihlstrom, 2000 - un repertoriu distinct de cunoștințe folosite în rezolvarea de probleme sociale; Айзенк Г.Ю. H.J. (1995) - adaptarea individului la exigențele societății; Allport G.W. (1991) - capacitatea de a-și exprima rapid, aproape automat părerea despre persoană [17; 21; 14; 10; 6; 16; 33; 32; 13; 3; 7; 23; 34; 1].

Astfel, putem evidenția mai multe aspecte ale problemei studiate, care sunt în prezent sau insuficient cercetate, sau sunt atât de contradictorii și variate, încât generează dificultăți de înțelegere și utilizare practică a conceptului de inteligență socială. Având la bază această situație, este îndreptățită formularea **problemei de cercetare** cu privire la formarea inteligenței sociale în adolescența timpurie. Radiografia cadrului teoretic ne permite să afirmăm că, deși inteligența socială joacă un rol important în viața și activitatea umană, până în prezent nu există un consens în definirea și caracterizarea univocă a conceptului de inteligență socială, nu sunt clarificate mecanismele, factorii și componentele ce contribuie la formarea acesteia, sunt lacunare datele cu privire la dezvoltarea inteligenței sociale în ontogeneză și lipsa cercetărilor relevante în Republica Moldova în acest sens motivează și argumentează necesitatea cercetărilor de anvergură științifică privind inteligența socială.

Acest studiu este orientat spre concretizarea și structurarea definiției, factorilor și condițiilor de dezvoltare a inteligenței sociale, ceea ce va constitui o premisă pentru explorarea ulterioară a acestui construct psihologic și va permite elaborarea unui program de intervenții psihologice pentru formarea inteligenței sociale în adolescența timpurie.

Scopul cercetării rezidă în stabilirea nivelului de dezvoltare a inteligenței sociale în adolescența timpurie, studierea particularităților inteligenței sociale în funcție de gen, tipul de familie și a relației de interdependență cu trăsăturile de personalitate, climatul psihologic din familie și determinarea condițiilor psihologice de dezvoltare a inteligenței sociale la adolescenți.

Obiectivele stabilite în vederea realizării scopului au fost: analiza și sistematizarea teoriilor existente în literatura de specialitate în vederea determinării aspectelor de conceptualizare a inteligenței sociale, pentru elaborarea și desfășurarea studiului experimental privind dezvoltarea inteligenței sociale în adolescența timpurie; identificarea nivelului de dezvoltare a inteligenței sociale la adolescenți; determinarea diferențelor de gen privind nivelul de dezvoltare a inteligenței sociale la adolescenți; stabilirea specificului inteligenței sociale la adolescenți din diferite tipuri de familie; identificarea relației de interdependență între inteligența socială și climatul psihologic în familie; studierea relației de asociere dintre nivelul dezvoltării inteligenței sociale și trăsăturile de

personalitate; elaborarea și aplicarea unui program de intervenție psihologică privind dezvoltarea inteligenței sociale în adolescența timpurie; formularea concluziilor și recomandărilor pentru profesori, psihologi și părinți privind optimizarea procesului de dezvoltare a inteligenței sociale.

Ipoteza de cercetare. Presupunem că sunt diferențe în ceea ce privește dezvoltarea inteligenței sociale la adolescenți în funcție de gen, tipul de familie și că există o relație de interdependență dintre inteligența socială și factorii de personalitate, pe de o parte, și climatul psihologic în familie, pe de altă parte. Inteligența socială la adolescenți poate fi dezvoltată în condiții experimentale.

Sinteza metodologiei de cercetare și justificarea metodelor de cercetare. Metodologia cercetării s-a fundamentat pe un șir de abordări teoretice și rezultate ale cercetărilor empirice efectuate în psihologia socială, a vârstelor, a personalității, integrativă, educațională. Au fost utilizate metode teoretice (analiza și sinteza literaturii de specialitate; metoda ipotetico-deductivă pentru interpretarea și explicarea rezultatelor obținute în cercetare); metode empirice (observația, convorbirea, chestionarul, testul, experimente de constatare și de control, intervenții psihologice); metode matematice și statistice (metoda calculării coeficientul de corelație Pearson, coeficientul de corelație Spearman, testul U Mann–Whitney, testul T-Student și testul Wilcoxon).

Noutatea și originalitatea științifică rezidă în faptul că pentru prima dată la nivel național este cercetat constructul psihologic al inteligenței sociale, este identificat nivelul de dezvoltare a inteligenței sociale la adolescenți în funcție de genul și tipul de familie ale acestora, este cercetată relația dintre inteligența socială, trăsăturile de personalitate și climatul psihologic din familia adolescenților, fapt ce a permis dezvoltarea inteligenței sociale la adolescenți prin aplicarea programului de intervenție psihologică, cu impact pozitiv în dezvoltarea trăsăturilor de personalitate ale adolescenților.

Rezultatele cercetării obținute care contribuie la soluționarea problemei științifice importante constau în determinarea condițiilor de formare a inteligenței sociale la adolescenți, particularităților acesteia în funcție de gen, tipul de familie și relația de interdependență dintre inteligența socială și trăsăturile de personalitate, pe de o parte, și climatul psihologic în familie, pe de altă parte, fapt ce a permis elaborarea și implementarea programului de intervenție psihologică în scopul dezvoltării inteligenței sociale cu efect asupra optimizării personalității adolescenților.

Semnificația teoretică a lucrării rezidă în unificarea diverselor linii definitorii de cercetare a inteligenței sociale, clarificarea cadrului teoretic privind inteligența socială versus concepte apropiate (inteligența emoțională, interpersonală, practică), formularea unei definiții complexe a acesteia, elucidarea funcțiilor, componentelor privind dezvoltarea inteligenței sociale în adolescență din perspectiva psihologiei integrative.

Valoarea aplicativă a lucrării constă în faptul că rezultatele obținute servesc drept bază

pentru redactarea unui ghid de bune practici, prin elaborarea, implementarea și validarea programului de intervenție psihologică pentru adolescenți în vederea creșterii nivelului de dezvoltare a inteligenței sociale, facilitării performanțelor relațiilor interpersonale, contribuind astfel la integrarea și adaptarea eficientă a adolescenților.

Implementarea rezultatelor cercetării. Rezultatele acestui studiu sunt utilizate în procesul de pregătire și formare a psihologilor la Facultatea de Psihologie și Psihopedagogie Specială din cadrul UPS „Ion Creangă” la cursurile Psihologia dezvoltării, Psihologia educațională. Teza constituie o contribuție temeinică la îmbogățirea literaturii științifice naționale în domeniul psihologiei și este utilizată în activitatea de consiliere psihologică la Centrul de plasament pentru copii rămași fără îngrijire părintească și Locuință Asistată a Fundației „Regina Pacis”.

Publicații la tema tezei. Ideile fundamentale și conținutul de bază al tezei au fost reflectate și elucidate în cele 8 lucrări științifice publicate, dintre care 3 publicate în reviste de profil, categoria B și C, o publicație în lucrările conferințelor științifice internaționale peste hotare, 4 publicații în culegeri ale conferințelor, simpozioane naționale și internaționale cu participare națională în RM.

Volumul și structura tezei: Lucrarea este constituită din adnotare (în 3 limbi), introducere, 3 capitole, concluzii generale și recomandări, 156 de pagini text de bază, 243 de surse bibliografice, 8 anexe. Textul lucrării este ilustrat prin intermediul a 25 de tabele și 41 figuri.

Cuvinte cheie: inteligența socială, abordare integrativă, vârsta adolescentă, tipul de familie, climatul psihologic în familie, trăsăturile de personalitate, performanță personală și socială.

CONȚINUTUL TEZEI

În **Introducere** se argumentează actualitatea temei de cercetare, este expusă și fundamentată baza conceptuală și metodologică a studiului, sunt formulate problema, scopul și obiectivele de cercetare, este relevată problema științifică soluționată, valoarea teoretică și aplicativă a lucrării, este expus sumarul compartimentelor tezei.

În capitolul 1 **Aspecte teoretice privind studiul inteligenței sociale** sunt reflectate abordările teoretice privind parcursului de maturizare științifică al acestui construct psihologic care derivă din cele mai relevante definiții și cercetări empirice întreprinse până în prezent. Examinând directivele de cercetare realizate de cercetători în procesul de conceptualizare a inteligenței sociale, ne-am confruntat cu mai multe aspecte contradictorii. Cadrul teoretic al studiului dat structurează conținutul informațional clarificând, totodată și dilemele contradictorii privind definirea acestuia de-a lungul anilor, explorează abordarea teoretică a inteligenței sociale ca fiind un construct separat sau integrat al inteligenței generale, cataloghează diferențele dintre inteligență socială și alte noțiuni foarte apropiate de acesta: inteligența emoțională, inteligență practică, competența socială.

Din punct de vedere al paradigmei testologice, inteligența socială a fost studiată având ca fundament două linii directorii. Prima linie era bazată pe ideea integrității inteligenței [1; 19], iar cea de-a doua linie se bazează pe principiul multitudinii laturilor inteligenței [13].

Prima direcție conține temeuri teoretice solide și o bază probatorie pentru cercetările experimentale. În cadrul examinării esenței psihologice a inteligenței sociale, din acest punct de vedere, noțiunea de „inteligență” este principală, iar cuvântul „socială” este unul de precizare. Adepții acestei direcții chiar dacă abordează inteligența socială ca fiind o parte integră a inteligenței, aceștia totuși o definesc ca o abilitate mentală, cognitivă specială, ca o capacitate, instrument al psihicului, abilitate ce facilitează stabilirea relațiilor interpersonale sau care eficientizează comunicarea, care participă la rezolvarea problemelor practice ce rezultă în adaptarea la condițiile socioculturale [19;23; 33; 34].

A doua direcție tratează inteligența socială ca un complex autonom de abilități, care determină nivelul de adaptare socio-psihologic al individului, accentul principal fiind pus pe stabilirea, prognozarea, armonizarea, eficientizarea, sincronizarea relațiilor interpersonale. Cercetătorii integrează în acest construct și capacitățile intelectuale, și cele de ordin personal, comunicativ-comportamental [3;7; 10; 11].

Urmărind toate definițiile, identificăm că acestea se reduc la trei aspecte de bază: stabilirea și armonizarea relațiilor interpersonale, rezolvarea de probleme practice, cotidiene și adaptarea socială. Studii bazate pe modelele de analiză multifactorială, au furnizat dovezi clare pentru multidimensionalitatea inteligenței sociale și care se deosebesc de inteligență generală [16].

Cadrul teoretic al acestui studiu reflectă o incursiune analitică cu privire la apropierea teoretică a conceptelor de inteligență socială, emoțională, practică și a competenței sociale. Confuzia creată cu privire la aceste concepte este determinată de componentele ce explică esența acestora. Au fost efectuate însă suficiente cercetări pentru a concluziona că sunt constructe distincte, precum și despre posibilele relații dintre acestea. Pentru a separa inteligențele: socială, emoțională și practică, optăm pentru simpla și explicita abordare a autorilor Wagner și Sternberg (1985, 1986): *a se conduce pe sine* – ar corespunde inteligenței emoționale, *a-i conduce pe alții* – se pliază pe inteligența socială și *de a duce la bun sfârșit o sarcină* – caracterizează inteligența practică [20].

Având în vedere inteligența socială ca o capacitate umană integră, cercetătorii au dezvăluit funcțiile acesteia, aducând în prim plan cercetările ce confirmă rolul inteligenței sociale de adaptare sau de transformare [31].

Inteligența socială are funcția de armonizare a relației dintre persoană și mediu, predicție a comportamentului, interconectare relațională, cunoaștere și evaluare, comunicare, reflecție și reglare, funcția motivațională, autocunoașterea, autoaprecierea, autodezvoltarea și autoinstruirea.

De asemenea, au fost prezentate și analizate modelele teoretice în accepțiunea cercetătorilor interesați de studiul inteligenței sociale. Pentru o înțelegere mai bună a procesului de formare a inteligenței sociale s-au căutat a fi expuse opiniile autorilor în acest sens, fiind analizată și legătura posibilă dintre inteligența socială și factorii de personalitate.

Sensibilitatea, reflecția și empatia sunt factorii fundamentali ai inteligenței sociale care contribuie la formarea ei. Inteligența socială se formează în timpul activității omului în mediul social, în procesul comunicării și interacțiunii sociale [24].

Dezvoltarea inteligenței sociale este determinată de nevoia de bază a omului de a comunica și interrelaționa [28]. Vârsta adolescenței asociată procesului de învățare și nevoii acute de comunicare, socializare, apartenență la grup și interrelaționării determină perioada cea mai potrivită pentru formarea inteligenței sociale.

Inteligența socială este o abilitate globală care apare pe baza unui complex de trăsături intelectuale, personale, comunicative și comportamentale care armonizează relația dintre om și mediul social [27; 25].

Astfel, la această etapă a cercetării, integrând cadrul teoretic am formulat o definiție proprie: *inteligența socială este un construct multidimensional și integrat, determinat de un complex de abilități cognitive, sociale, comportamentale, comunicaționale și trăsături personale, care tind să regleze relațiile interpersonale, să asigure adaptarea socială ce se exprimă în manifestarea performanțelor individuale pentru atingerea obiectivelor proprii.*

Capitolul 2 **Studiul experimental privind dezvoltarea inteligenței sociale în adolescența timpurie** reprezintă cercetarea experimentală constatativă care include descrierea metodologiei, a eșantionului experimental și procedurile de cercetare. Conține analiza datelor experimentale cu referire la constatarea nivelului de dezvoltare a inteligenței sociale, diferențele de gen privind dezvoltarea inteligenței sociale, diferențele dintre nivelul inteligenței sociale în raport cu tipului de familie (completă/incompletă), analiza relației dintre climatul psihologic din familie și nivelul de dezvoltare a inteligenței sociale la adolescenți. A fost stabilit profilul personalității și s-a analizat relația de asociere dintre inteligența socială și trăsăturile de personalitate.

Eșantionul de cercetare a fost constituit din 220 de adolescenți cu vârsta cuprinsă între 14-17 ani, cu o vârstă medie de 15,4 ani (SD = 1,00), dintre care 117 fete (Md = 15,36, SD = 1,03) și 103 băieți (Md = 15,47, SD = 0,98), precum și 220 părinți ai acestora. În total, în cercetare au fost incluși 440 de subiecți.

Colectarea datelor ce au vizat obiectivele cercetării experimentale constatative a fost realizată în baza metodelor: Bateria de teste de inteligență socială a lui Guilford, J. și Sullivan, M. [30]; Metoda documentării: (analiza actelor din dosarele școlare a elevilor privind tipul de familie); Testul

„Starea tipică a familie” după Минияров В. М. [29]; Inventarul de personalitate Freiburg forma B (F.P.I.) [4]; Testul de personalitate Cattell Forma C (16PF) [26]; Chestionarul de Personalitate cu 5 Factori [2].

În baza primului obiectiv al cercetării, *identificarea nivelului de dezvoltare a inteligenței sociale la adolescenți*, am aplicat Bateria de teste de inteligență socială elaborată de Guilford, J. P. și O’Sullivan M. [54; 207; 102], (vezi fig.1).

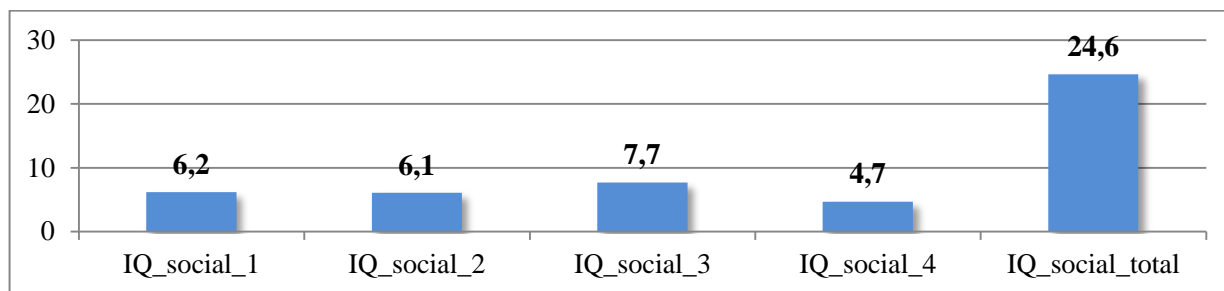


Fig. 1. Distribuția rezultatelor cu privire la nivelul de dezvoltare a inteligenței sociale la adolescenți conform Bateriei de teste de inteligență socială

Analiza datelor obținute ne indică faptul că toți subiecții din lotul experimental au nivelul sub mediu de dezvoltare a inteligenței sociale: *capacități de cunoaștere a comportamentului* care integrează abilitățile sociale ce determină caracterul adecvat al înțelegerii comportamentului oamenilor, sensibilitatea socială, empatia, perceperea altuia, precum și ceea ce poate fi calificat drept intuiție socială.

În baza celui de al doilea obiectiv, ne-am propus să *identificăm nivelul de dezvoltare a inteligenței sociale la adolescenți în funcție de genul acestora*.

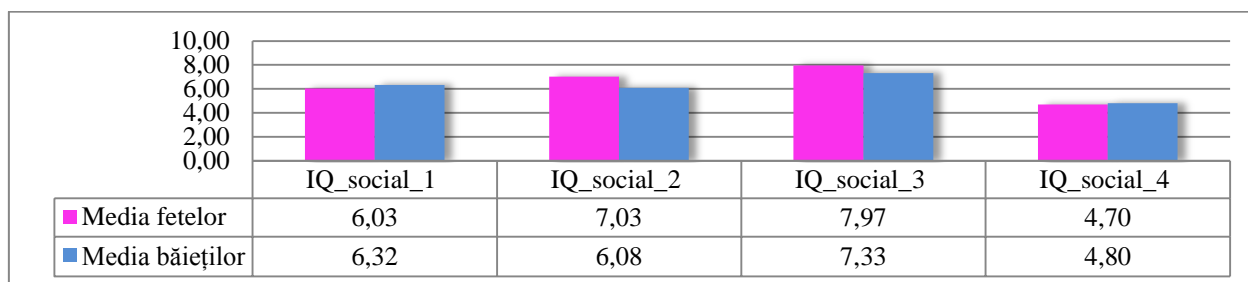


Fig. 2. Mediile obținute prin aplicarea Bateriei de teste de inteligență socială în funcție de variabila gen

Așadar, ipoteza conform căreia există diferențe în ce privește nivelul de dezvoltare a inteligenței sociale în funcție de genul subiecților se confirmă pentru *factorul de cunoaștere a claselor de comportament (IQ_social_2)*, *factorul de cunoaștere a transformărilor comportamentale (IQ_social_3)* și *factorului integral a cunoașterii comportamentului sau nivelul general de dezvoltare a inteligenței sociale (IQ_social_total)* (vezi figura 2 și 3).

Totodată, nivelul dezvoltării inteligenței sociale pentru factorii: *cunoașterea comportamentală* (IQ_social_1), *cunoașterea sistemelor comportamentale* (IQ_social_4), în funcție de variabila gen nu prezintă diferențe statistic semnificative.

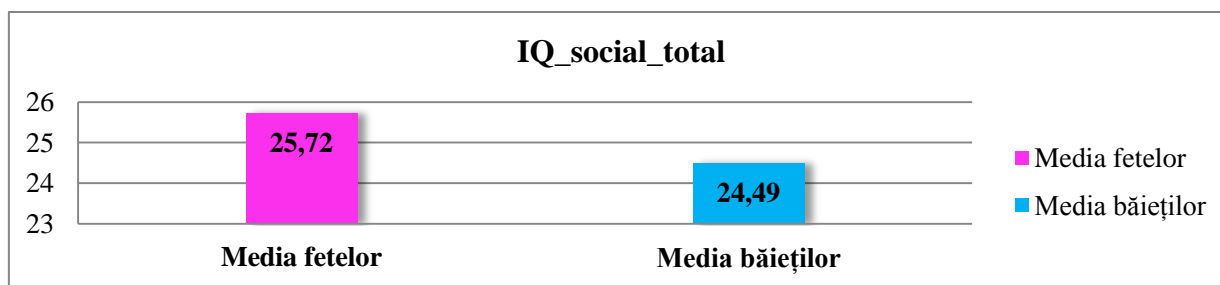


Fig. 3. Mediile generale (nota compozită) obținută prin aplicarea Bateriei de teste de inteligență socială în funcție de variabila gen

Fetele au un nivel de dezvoltare semnificativ mai ridicat decât băieții al capacității de generalizare logică, alocarea trăsăturilor esențiale comune în diverse reacții nonverbale ale persoanei, de cunoaștere a transformărilor comportamentale. Fetele au capacitarăți mai dezvoltate de a înțelege schimbările reacțiilor verbale în funcție de contextul situației care le-a provocat, de a înțelege sensul cuvintelor în funcție de caracterul relațiilor interumane precum și abilități sociale mai dezvoltate care determină caracterul adecvat al înțelegerii comportamentului oamenilor.

Următoarea etapă a cercetării constatative a avut ca obiectiv *stabilirea diferențelor privind nivelul de dezvoltare a inteligenței sociale la adolescenți în funcție de variabila tipul de familie (familii complete/incomplete)* (vezi figura 4 și 5).

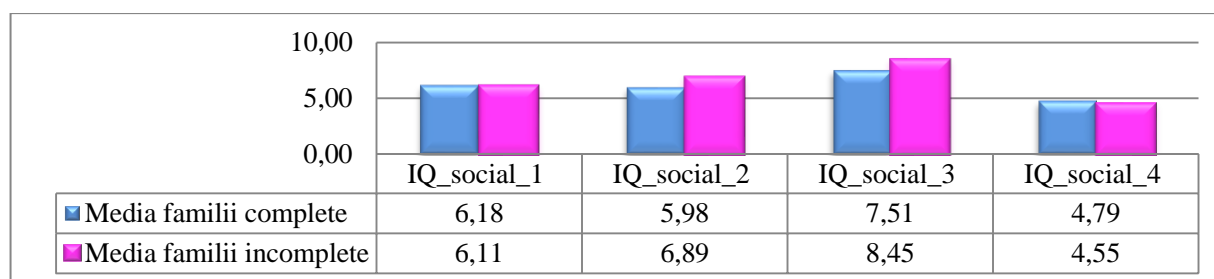


Fig. 4. Distribuția rezultatelor privind nivelul de dezvoltare a inteligenței sociale în funcție de variabila tipul de familie, conform Bateriei de teste de inteligență socială

Rezultatele cercetării cu privire la nivelul de dezvoltare a factorilor inteligenței sociale la subiecții din diferite tipuri de familie au demonstrat că adolescenții din familii incomplete la *factorul de cunoaștere a claselor de comportament* (IQ_social_2), *factorul de cunoaștere a transformărilor comportamentale* (IQ_social_3), precum și la *nivelul general* (IQ_social_total) al inteligenței sociale au un nivel statistic semnificativ mai ridicat decât adolescenții din familii complete. Totodată, inteligența socială pentru *factorii de cunoaștere comportamentală* (IQ_social_1) și *cunoaștere a sistemelor comportamentale* (IQ_social_4) este de același nivel de dezvoltare atât la adolescenții din familii complete, cât și la cei din familii incomplete.

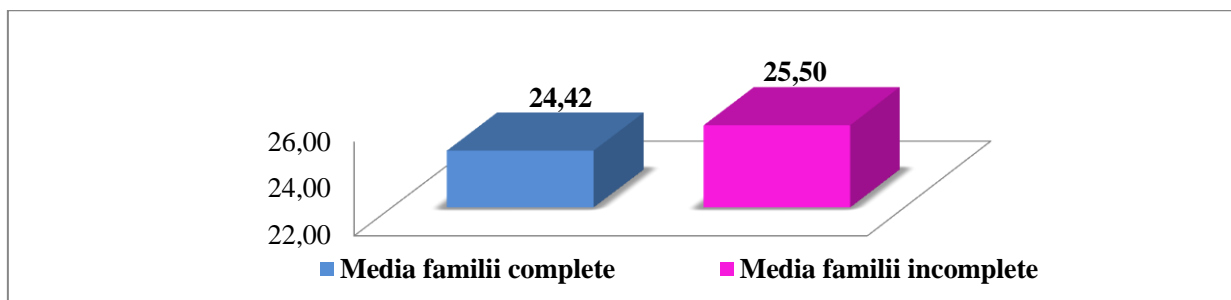


Fig. 5. Nivelul general de dezvoltare a inteligenței sociale la subiecții din familii complete și familii incomplete, conform Bateriei de teste de inteligență socială

Am constatat că adolescenții din familii incomplete comparativ cu cei din familii complete au mai bine dezvoltată capacitatea de a înțelege caracterul relațiilor interumane și de a interpreta cuvintele interlocutorului în funcție de contextul situației de comunicare, înțeleg mai bine comunicarea nonverbală și comportamentul oamenilor.

Acest rezultat obținut poate fi interpretat prin faptul că adolescenții din familii incomplete sunt constrânși de circumstanțele familiale de a-și construi singuri grupul de relaționare socială, confruntându-se cu anumite aspecte de ordin social, fiind în situația de a-și soluționa singuri problemele cotidiene într-o măsură mai mare decât cei din familii complete, care rămân la această vârstă a fi încă tutelați de părinți.

De asemenea, am realizat studiul comparativ privind nivelul de dezvoltare a inteligenței sociale la fete și băieți din diferite tipuri de familii. Fetele din familii complete au un nivel de dezvoltare mai ridicat a capacității de a înțelege logica dezvoltării situațiilor de interacțiune, importanța comportamentului oamenilor în aceste situații (*factorul de cunoaștere a sistemelor comportamentale*), iar cele din familii incomplete au un nivel de dezvoltare mai înalt a capacităților de înțelegere a schimbării reacțiilor verbale în funcție de contextul situației care le-a provocat (*factorul transformărilor comportamentale*). Studiul comparativ la băieți din diferite tipuri de familii nu a scos în evidență deferențe statistice la nivelul de dezvoltare a factorilor inteligenței sociale.

În conformitate cu obiectivul 4 al cercetării: *studierea relației de asociere dintre nivelul de dezvoltare a factorilor inteligenței sociale și trăsăturile de personalitate* am presupus că există o relație de interdependență între factorii inteligenței sociale și trăsăturile de personalitate. Pentru acest demers experimental am aplicat Inventarul de personalitate Freiburg forma B (FPI), Testul de personalitate Cattell forma C (16PF) și Chestionarul de Personalitate cu 5 Factori (CP5F).

Înainte de a prezenta relația de asociere între inteligența socială exprimată prin factorii de cunoaștere a comportamentului și trăsăturile de personalitate la adolescenți, vom reflecta profilul psihologic la adolescenți (14-17 ani) realizat în baza studiului minuțios al trăsăturilor de personalitate: *la nivel somatic*: adolescenții manifestă disconfort psihosomatic de intensitate medie, rezonanță emoțională moderată, însoțită de reacții somatice înscrise în limite normale; *la nivel*

comportamental: predispoziții medii spre acte spontane de agresiune fizică, verbală sau imaginativă, dorința și capacitatea de a stabili contacte, relații, prietenii, spirit întreprinzător, activism, comunicativitate și promptitudine în replici, încredere în sine, exprimă calm, răbdare, subiecții sunt moderat activi, uneori au tendința de a da tonul și de a domina, sunt lipsiți parțial de stăpânire, impulsivi, pasivi și necomunicativi; *la nivel afectiv-emoțional*: adolescenții indică fluctuantă medie în dispoziție, stările tensionale, pesimism, anxietate, singurătate, iritabilitate, susceptibilitate, emotivitate, nerăbdarea, neliniște, îngrijorare, dispoziție abătută, descurajare și deznădejde; *la nivel volitiv*: exprimă moderat putere de concentrare asupra realității imediate; *la nivel cognitiv*: subiecții manifestă moderat rigiditate mentală, recunoașterea defectelor și slăbiciunilor general umane, judecăți morale diferențiate.

Rezultatele obținute sunt de nivel mediu, fapt ce ne permite să constatăm că trăsăturile de personalitate ale adolescenților nu sunt încă stabilizate și se află într-o perioadă de formare cu anumite tendințe minore de accentuări. Profilul de personalitate conturat ne sugerează că adolescenții au nevoie de cunoștințe pentru a dezvolta capacitățile sociale, ceea ce ar satisface nevoia de autoafirmare, comunicare, relaționare, adaptându-se treptat la condițiile unei vieți mature, responsabile, asumate și realizate.

În continuare vom reflecta rezultatele aplicării coeficientului de corelație Pearson (r) pentru identificarea relațiilor de asociere statistică dintre nivelul de dezvoltare a factorilor inteligenței sociale (Bateria de teste de inteligență socială) și trăsăturilor de personalitate (FPI, 16PF, CP5F) a adolescenților.

Analizând datele obținute, am constatat că nu există relații de asociere pentru întregul lot de cercetare între trăsăturile de personalitate și factorii inteligenței sociale.

Având în vedere lipsa relațiilor de asociere între variabilele menționate, realizate pe întregul lot de cercetare, am considerat oportun să studiem existența/lipsa corelațiilor dintre factorii inteligenței sociale și trăsăturile de personalitate în funcție de nivelul inteligenței sociale. Pentru identificarea relațiilor de asociere dintre variabilele menționate pentru subiecții împărțiți conform nivelului de dezvoltare a inteligenței sociale: *scăzut, mediu și înalt* am aplicat coeficientului de corelație Spearman (r).

În tabelul 1 sunt prezentate datele statistice privind corelația dintre variabilele Bateriei de teste de inteligență socială și FPI la subiecții cu *nivel scăzut* de dezvoltare a inteligenței sociale.

Studiul corelației între variabilele *factorii inteligenței sociale și trăsăturile de personalitate* (FPI) ale subiecților cu *nivel scăzut* al inteligenței sociale a scos în evidență relații indirecte, directe medii și scăzute, statistic semnificative la variabilele prezentate în tabelele 1.

Tabelul 1. Corelația dintre factorii inteligenței sociale și trăsăturile de personalitate ale subiecților cu *nivel scăzut* al inteligenței sociale (FPI/Bateria de teste de inteligență socială; Corelația Spearman)

Variabilele	Coeficientul de corelație (r)	Pragul de semnificație (p)
IQ_social_2 (factorul de cunoaștere a claselor de comportament) / FPI-IV (emotivitate)	-0,306	0,020
IQ_social_4 (factorul de cunoaștere a sistemelor comportamentale) / FPI-V (sociabilitatea)	0,414	0,001
IQ_social_2 (factorul de cunoaștere a claselor de comportament) / FPI-VI (calmul)	-0,330	0,011
IQ_social_2 (factorul de cunoaștere a claselor de comportament) / FPI-X (extraversia - introversia)	-0,415	0,001
IQ_social_4 (factorul de cunoaștere a sistemelor comportamentale) / FPI-X (extraversia - introversia)	0,327	0,012
IQ_social_2 (factorul de cunoaștere a claselor de comportament) / FPI-XII(masculinitatea - feminitatea)	-0,403	0,002

Analiza statistică cu privire la relația de asociere pentru *nivelul mediu* al dezvoltării inteligenței sociale între variabilele factorii inteligenței sociale și trăsăturile de personalitate ale subiecților nu a scos în evidență relații de asociere statistic semnificative.

În baza rezultatelor prelucrării statistice pentru subiecții cu *nivelul înalt* al dezvoltării inteligenței sociale și trăsăturile de personalitate conform FPI și Bateriei de teste de inteligență socială, au fost identificate corelații indirecte, medii și scăzute, statistic semnificative la variabile prezentate în tabelul 2.

Tabelul 2. Corelația dintre factorii inteligenței sociale și trăsăturile de personalitate ale subiecților cu *nivel înalt* al inteligenței sociale (FPI/Bateria de teste de inteligență socială; Corelația Spearman)

Variabilele	Coeficientul de corelație (r)	Pragul de semnificație (p)
IQ_social_1 - factorul de cunoaștere a comportamentului/ FPI_IX (firea deschisă)	-0,433	0,002
IQ_social_1 - factorul de cunoaștere a comportamentului/ FPI_X (extraversia - introversia)	-0,374	0,010
IQ_social_1 - factorul de cunoaștere a comportamentului/ FPI_XI (labilitatea emoțională)	-0,396	0,006
IQ_social_3- cunoașterea transformărilor comportamentale/ FPI_XI (labilitatea emoțională)	-0,495	<0.001
IQ_social_1 - factorul de cunoaștere a comportamentului/ FPI_XII (masculinitatea - feminitatea)	-0,340	0,019
IQ_social_total nivelul general de dezvoltare a inteligenței sociale/ FPI_XII (masculinitatea - feminitatea)	-0,325	0,026

Următoarea etapă a demersului nostru de cercetare este prezentarea rezultatelor obținute pentru variabilele Bateriei de teste de inteligență socială și variabilele Testului 16PF. În urma analizei

statistice am constatat că există corelații pentru subiecții cu *nivel scăzut* și *nivel înalt* de dezvoltare a inteligenței sociale.

Studiul relației de asociere între factorii inteligenței sociale și trăsăturile de personalitate ale subiecților ce au nivel *scăzut* de dezvoltare a inteligenței sociale a scos în evidență relații directe, indirecte, scăzute, statistic semnificative la variabilele prezentate în tabelul 3.

Tabelul 3. Corelația dintre factorii inteligenței sociale și trăsăturile de personalitate ale subiecților cu nivel scăzut al inteligenței sociale (16PF/Bateria de teste de inteligență socială; Corelația Spearman)

Variabilele	Coeficientul de corelație (r)	Pragul de semnificație (p)
IQ_social_2 factorul de cunoaștere a claselor de comportament/Factorul Q1: Conservator – radical	-0,312	0,017
IQ_social_3 cunoașterea transformărilor comportamentale/Factorul I: Duritate - tandrețe	0,322	0,014

Studiul corelației între variabilele factorilor inteligenței sociale și trăsăturilor de personalitate ale subiecților cu *nivel înalt* de dezvoltare a inteligenței sociale a scos în evidență relații statistic semnificative, directe, indirecte și scăzute la variabilele prezentate în tabelul 4.

Tabelul 4. Corelația dintre factorii inteligenței sociale și trăsăturile de personalitate ale subiecților cu nivel înalt al inteligenței sociale (16 PF/Bateria de teste de inteligență socială; Corelația Spearman)

Variabilele	Coeficientul de corelație (r)	Pragul de semnificație (p)
IQ_social_1 factorul de cunoaștere a comportamentului/ Factorul N: Direct - Ascuns	0,360	0,013
IQ_social_3 cunoașterea transformărilor comportamentale/ Factorul H: Prudență - îndrăzneală	-0,363	0,012
IQ_social_3 cunoașterea transformărilor comportamentale/ Factorul N: Direct - Ascuns	0,359	0,013
IQ_social_4 factorul de cunoaștere a sistemelor comportamentale/ Factorul Q2: Dependent de grup - independență	-0,320	0,029
IQ_social_total nivelul general de dezvoltare a inteligenței sociale/Factorul F: Reținere - expansivitate	0,300	0,041
IQ_social_total nivelul general de dezvoltare a inteligenței sociale/Factorul N: Direct - Ascuns	0,386	0,007
IQ_social_total nivelul general de dezvoltare a inteligenței sociale/Factorul Q2: Dependent de grup - independență	-0,316	0,031

Analiza statistică cu privire la relația de asociere între variabilele factorilor inteligenței sociale și trăsăturilor de personalitate la *nivelul mediu* de dezvoltare a inteligenței sociale la adolescenți nu a scos în evidență relații de asociere statistic semnificative.

Următoarea etapă a studiului de constatare este prezentarea rezultatelor obținute pentru variabilele CP5F și variabilele Bateriei de teste de inteligență socială, prezentate în tabelul 5.

Tabelul 5. Corelația factorilor inteligenței sociale și trăsăturile de personalitate ale subiecților cu nivel scăzut al inteligenței sociale (CP5F/Bateria de teste de inteligență socială; Corelația Spearman)

Variabilele	Coefficientul de corelație (r)	Pragul de semnificație (p)
IQ_social_2 factorul de cunoaștere a claselor de comportament/ CP5F_ Conștiinciozitate	0,365	0,005

Studiul relației de asociere între variabilele factorilor inteligenței sociale și trăsăturilor de personalitate ale subiecților cu nivel scăzut de dezvoltare a inteligenței sociale a scos în evidență relații directe, indirecte, scăzute, statistic semnificative la variabila **Conștiinciozitate** și IQ_social_2 - *factorul de cunoaștere a claselor de comportament*, ($r=0,365$, $p\leq 0,005$). Corelația factorilor inteligenței sociale cu trăsăturile de personalitate ale subiecților cu nivel mediu și înalt al inteligenței sociale conform Bateriei de teste de inteligență socială și CP5F nu a surprins relație de asociere între variabile.

Studiul cu privire la corelația dintre nivelul de dezvoltare a factorilor inteligenței sociale și trăsăturile de personalitate la adolescenți a scos în evidență faptul că există o relație de asociere semnificativă statistic pentru subiecții împărțiți după nivelul de dezvoltare a inteligenței sociale: *scăzut și înalt*. Pentru nivelul mediu de dezvoltare a inteligenței sociale nu a fost identificată nici o relație de asociere cu trăsăturile de personalitate. Astfel, menționăm că se confirmă ipoteza experimentului de constatare, conform căreia am presupus că există o relație de interdependență între factorii inteligenței sociale a adolescenților și trăsăturile de personalitate, iar prezența relațiilor de asociere la niveluri extreme de dezvoltare ale inteligenței sociale (scăzut și înalt) ne permite să constatăm că, odată cu creșterea nivelului de dezvoltare a inteligenței sociale, se va optimiza și stabiliza profilul psihologic al adolescentului.

În conformitate cu obiectivul 5 al cercetării privind *analiza relației dintre factorii inteligenței sociale și indicatorii climatului psihologic* am presupus că *există o relație de interdependență între factorii inteligenței sociale la adolescenți și indicatorii climatului psihologic din familiile subiecților*. Verificarea ipotezei a fost realizată prin aplicarea Bateriei de teste de inteligență socială și Testul „Starea tipică a familiei”.

Rezultatele obținute prin aplicarea testului „Starea tipică a familiei” ne-a permis să constatăm că familiile subiecților cercetați nu prezintă *insatisfacție generală, încordare neuropsihică și anxietate în familie*. Altfel spus, per general, familiile adolescenților au un climat psihologic favorabil.

În tabelul 6 și 7 sunt prezentate datele statistice privind corelația dintre variabilele Bateriei de teste de inteligență socială și Testul „Starea tipică a familiei” la subiecții cu nivel scăzut și înalt de dezvoltare a inteligenței sociale.

Tabelul 6. Corelația factorilor inteligenței sociale și indicatorii climatului psihologic a subiecților cu nivel scăzut al inteligenței sociale (Bateria de teste de inteligență socială/Testul „Starea tipică a familiei”; Corelația Spearman)

Variabilele	Coefficientul de corelație (r)	Pragul de semnificație (p)
IQ_social_4 - factorul de cunoaștere a sistemelor comportamentale /STF_I - insatisfacție generală	-0,336	0,010

Tabelul 7. Corelația factorilor inteligenței sociale și indicatorii climatului psihologic a subiecților cu nivel înalt al inteligenței sociale (Bateria de teste de inteligență socială/Testul „Starea tipică a familiei”; Corelația Spearman)

Variabilele	Coefficientul de corelație (r)	Pragul de semnificație (p)
IQ_social_1- factorul de cunoaștere a comportamentului/ STF_II- încordare neuropsihică	0,305	0,037
IQ_social_1- factorul de cunoaștere a comportamentului/ STF_III- anxietate în familie	0,333	0,022
IQ_social_2- factorul de cunoaștere a claselor de comportament /STF_II - încordare neuropsihică	0,304	0,038
IQ_social_total - nivelul general de dezvoltare a inteligenței sociale / STF_II - încordare neuropsihică	0,391	0,007

Relația de asociere dintre climatul psihologic evaluat de părinți și factorii inteligenței sociale la adolescenții cu inteligență socială *înaltă* ne indică faptul că dezvoltarea inteligenței sociale la copii ar putea favoriza un climat anxios și tensionant în relațiile acestora. Principalul motiv plauzibil ar fi că copiii având capacități bune de cunoaștere a comportamentului (verbal, nonverbal, predicția situațiilor ce se pot întâmpla în viitor) înțeleg intențiile părinților, formulează anumite întrebări privind acest sistem de relații, iar părinții la rândul lor, în general, nu sunt pregătiți să răspundă în mod constructiv și să satisfacă aceste necesități pentru a gestiona asemenea situații din diferite cauze: *sistemul valoric diferit, lipsa abilităților parentale, comunicaționale, comportamentale, relaționale, etc.* (vezi tab.7). Pe de altă parte, climatul psihologic în familie exprimat prin *insatisfacție generală* a corelat indirect cu *factorului de cunoaștere a sistemelor comportamentale* la adolescenți care au un nivel scăzut al inteligenței sociale (vezi tab. 6). Astfel, optimizarea abilităților de cunoaștere a sistemelor comportamentale (legitățile mai complexe ale interrelaționării) va produce satisfacție generală la nivelul climatului psihologic în familie. Prin urmare, putem presupune că părinții „de astăzi” nu sunt pregătiți să răspundă în mod constructiv unor modele flexibile de comportament. Experiența psihologică practică ne demonstrează că părinții, în general, sunt puțin flexibili în interrelaționarea cu propriii copii și au competențe comportamentale limitate care nu corespund, în mod adecvat, contextului modern de relaționare cu generația contemporană.

Rezultatele obținute privind relația dintre nivelul de dezvoltare a inteligenței sociale la adolescenți și climatul psihologic în familie necesită investigații și studii de cercetare suplimentare care ar răspunde la o serie de întrebări importante: pe cât este de pregătită familia contemporană de a

educa copiii social inteligenți ce ar corespunde transformărilor societății moderne într-o lume a globalizării și tehnologizării și ce conflicte intergeneraționale pot invoca aceste limite parentale. Aceasta ne-ar permite să avem argumente solide și justificate în formarea programelor de parenting pozitiv susținute de politica națională prin aprobarea HG Nr. 1106 din 03.10.2016 ce vizează *Strategia intersectorială de dezvoltare a abilităților și competențelor parentale pentru anii 2016-2022* [35].

În capitolul 3 **Strategii de dezvoltare a inteligenței sociale la vârsta adolescenței timpurii în condiții experimentale** este descris demersul și rezultatele studiului experimental cu caracter formativ care demonstrează eficiența programului de intervenție psihologică elaborat și implementat în cadrul cercetării.

Elaborarea și implementarea unui program psihologic formativ în vederea dezvoltării inteligenței sociale în adolescența timpurie și determinarea impactului intervenției psihologice asupra trăsăturilor de personalitate la adolescenți, constituie **scopul** principal al acestui studiu.

Ipoteza de cercetare a studiului formativ: prin realizarea unui program experimental de intervenție psihologică este posibil de crescut nivelul de dezvoltare a inteligenței sociale la adolescenți.

Studiul formativ a fost realizat pe un lot de 24 de subiecți cu vârsta cuprinsă între 14 și 17 ani (media 15 ani), elevi din clasele a VIII - X, care au manifestat cel mai scăzut nivel de dezvoltare a inteligenței sociale cu scorurile cuprinse în intervalul 10 - 22 puncte (nivel scăzut și sub mediu conform Bateriei de teste de inteligență socială). Acesta a constituit criteriul de bază în selectarea și divizarea subiecților în două grupuri: grupul de control (GC) și grupul experimental (GE). La formarea grupurilor s-a ținut cont și de criteriul de gen. Fiecare grup a fost constituit din 12 subiecți, dintre care: 5 băieți, 7 fete în GE și 4 băieți și 8 fete în GC.

Ședințele programului de intervenție psihologică au fost realizate cu o frecvență de două ori pe săptămână pe parcursul a 5 luni. Durata unei ședințe de intervenție psihologică a constituit în medie 2 ore, fiind realizate 24 de ședințe de intervenție psihologică cu grupul experimental.

Programul de intervenție psihologică a fost structurat într-un ansamblu de activități ce a integrat un sistem de metode, strategii, procedee de lucru și tehnici de remediere psihologică. Ne-am setat obiectivul de a verifica dacă inteligența socială poate fi dezvoltată într-un mediu școlar prin intermediul unui program de intervenție psihologică, anticipând dezvoltarea inteligenței sociale în mod natural prin acumularea experienței de viață.

Programul de intervenție psihologică elaborat conține exerciții, activități care sunt orientate spre următoarele obiective de dezvoltare:

1. Dezvoltarea abilităților algoritmului de funcționare în grup și învățarea legităților de menținere/dezvoltare a relațiilor eficiente/constructive prin: identificarea obiectivelor interacțiunii,

- luarea deciziilor privind planificarea acțiunilor comune, organizarea activității în grup și implementarea deciziei, schimbul sistematic de feedback, gestionarea procesului de interacțiune;
2. Dezvoltarea capacităților de a decodifica și înțelege adecvat mesajele verbale și nonverbale;
 3. Dezvoltarea comportamentului empatic prin eficientizarea abilităților de comunicare asertivă;
 4. Dezvoltarea capacității de reflecție și gândire pozitivă prin facilitarea flexibilității și adaptării la schimbare;
 5. Învățarea metodelor eficiente de gestionarea a stresului și emoțiilor prin însușirea tehnicilor corporale de relaxare progresivă și respirație.

Programul de intervenție psihologică elaborat și aplicat se bazează pe *teoria abordării integrative*. Premisa centrală ce stă la baza practicii abordării integrative constă în faptul că integrarea poate avea loc printr-o varietate de modalități - afectivă, comportamentală, cognitivă și fiziologică (Erskine, 1975, 1980) – dar în modul cel mai eficace atunci când există o relație interpersonală, plină de respect [8]. Relația dintre psiholog/formator - beneficiar/grup este un atu de a crea un contact în prezent ca fiind o trambulină pentru satisfacerea relațiilor cu alți oameni și un sens împlinit al sinelui [9]. În cadrul programului de intervenție psihologică au fost utilizate tehnici care au vizat intervenții și proceduri: comportamentale, afective, senzoriale, cognitive, interpersonale, biologice, tehnici de imagerie.

Primul pas a fost evaluarea inițială a valorilor factorilor inteligenței sociale la grupul de control (GC) și grupul experimental (GE) pentru a verifica omogenitatea grupurilor. Rezultatele medii obținute de subiecții experimentali din cele două grupuri sunt următoarele: pentru variabila *IQ_social_1 - factorul de cunoaștere a comportamentului*, GC/test ($M_1=3,00$; $SD=1,603$) și GE/test ($M_2=4,00$; $SD= 2,23$); la variabila *IQ_social_2 - factorul de cunoaștere a claselor de comportament*, GC/test ($M_1=5,50$; $SD=1,80$) și GE/test ($M_2=4,50$; $SD= 2,26$); la variabila *IQ_social_3 - cunoașterea transformărilor comportamentale*, GC/test ($M_1=4,00$; $SD= 3,055$) și GE/test ($M_2=7,00$; $SD=2,53$); la variabila *IQ_social_4 - factorul de cunoaștere a sistemelor comportamentale*, GC/test ($M_1=3,00$; $SD=1,24$) și GE/test ($M_2=3,00$; $SD=1,13$); *IQ_social_total - nivelul general al inteligenței sociale*, GC/test ($M_1=17,50$; $SD=3,17$) și GE/test ($M_2=18,50$; $SD=2,84$). Menționăm că nu au fost obținute diferențe statistic semnificative în rezultate, fapt care ne-a permis să demonstrăm omogenitatea grupurilor.

Pentru a evalua eficiența și valabilitatea programului de intervenție psihologică, subiecții au fost retestați prin intermediul celor patru probe utilizate la etapa constatativă: Bateria de teste de inteligență socială; Inventarul FPI; Testul 16PF; Chestionarul CP5F.

Analizând datele obținute în experimentul de control constatăm că activitățile de intervenție psihologică au determinat progrese semnificative în dezvoltarea inteligenței sociale, având și un efect de optimizare a trăsăturilor de personalitate.

Vom compara rezultatele celor două grupuri: experimental și de control, după implementarea programului de intervenție, pentru a evidenția efectul produs de acest program (vezi fig. 6 și 7).

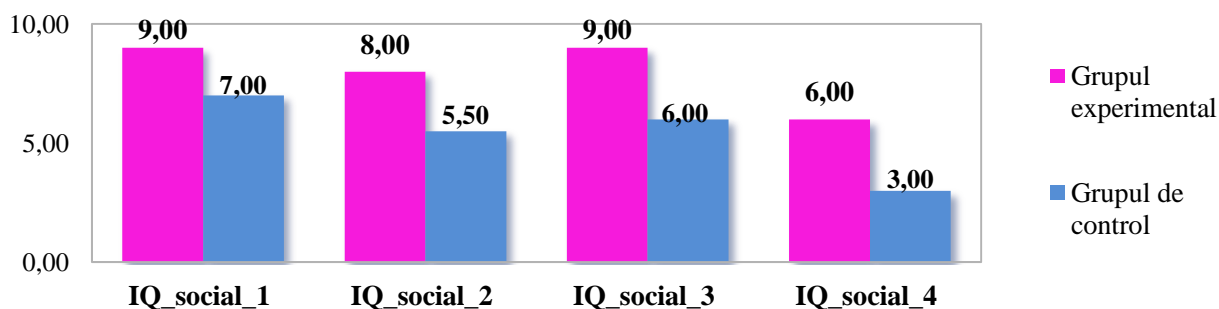


Fig. 6. Valorile medii pentru factorii inteligenței sociale din GC și GE - retest conform Bateriei de teste de inteligență socială

Reprezentarea grafică a rezultatelor obținute de adolescenții implicați în GC și GE indică deosebiri între mediile la cei patru factori ai inteligenței sociale.

În continuare vom urmări stabilirea diferențelor la variabila *nivelul general al inteligenței sociale* din GC și GE/retest.

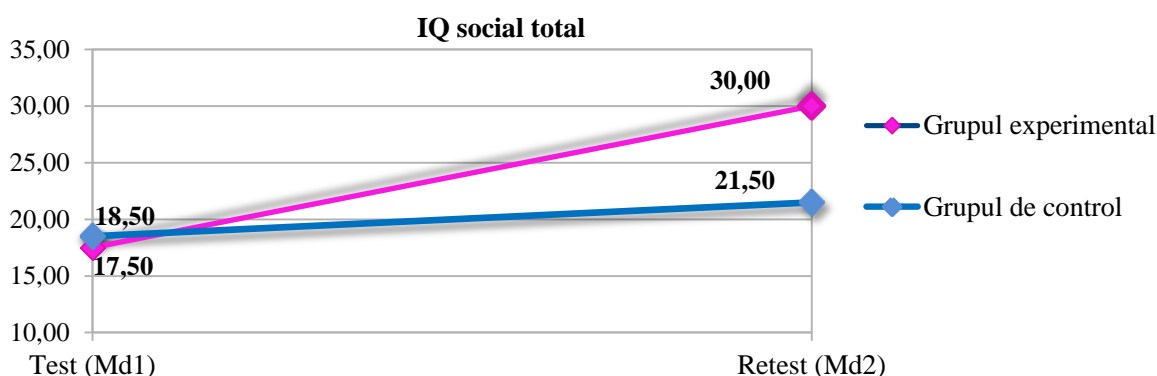


Fig. 7. Valorile medii pentru nivelul general al inteligenței sociale din GC și GE - retest conform Bateriei de teste de inteligență socială

Analizând figura 7, atestăm o creștere semnificativă a mediilor pentru IQ_social_total - nivelul general al inteligenței sociale la GE comparativ cu GC după implementarea programului formativ.

Rezultatele obținute prin aplicarea testului U Mann-Whitney indică diferențe statistice semnificative la variabilele: IQ_social_1 - *factorul de cunoaștere a comportamentului*, la un prag de semnificație ($U=124,50$ $p \leq 0,002$); IQ_social_2 - *factorul de cunoaștere a claselor de comportament* ($U=121,50$, $p \leq 0,004$); IQ_social_3 - *factorul cunoașterea transformărilor comportamentale* ($U=123,00$, $p \leq 0,003$); IQ_social_4 - *factorul de cunoaștere a sistemelor comportamentale* ($U=126,00$, $p \leq 0,002$); IQ_social_total - *nivelul general al inteligenței sociale* ($U=144,00$, $p < 0,001$), cu rezultate mai înalte pentru grupul experimental.

În concluzie, constatăm că adolescenții din GE spre deosebire de cei din GC, datorită intervenției psihologice, au obținut rezultate *semnificative mai înalte* la toți factorii de cunoaștere a comportamentului inclusiv și la scorul total ce reflectă nivelul general al inteligenței sociale.

În continuare vom prezenta rezultatele obținute pentru cei patru factori și nivelul general al inteligenței sociale la GE test/retest (vezi fig. 8 și 9).

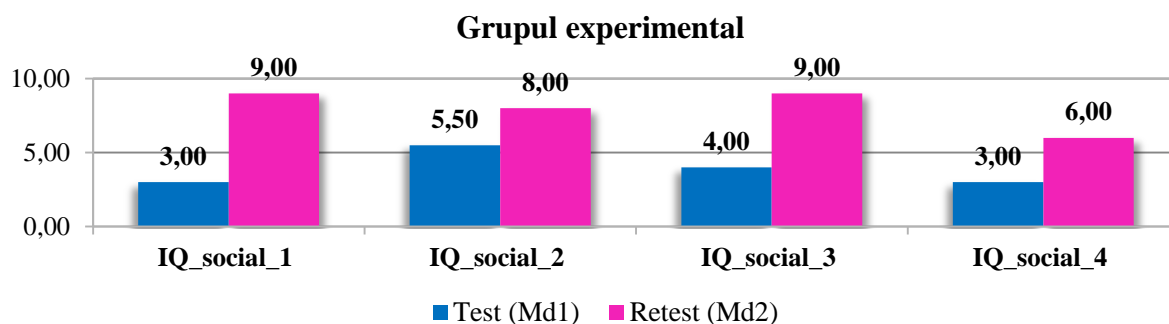


Fig. 8. Valorile medii pentru factorii inteligenței sociale din GE test/retest conform Bateriei de teste de inteligență socială

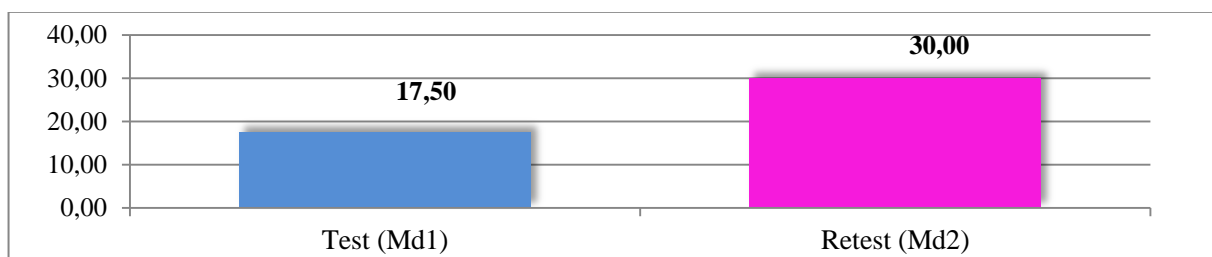


Fig. 9. Valorile medii pentru nivelul general al inteligenței sociale din GE test/retest conform Bateriei de teste de inteligență socială

Constatăm diferențe între rezultatele medii obținute de subiecții din GE test/retest. Activitățile din programul de intervenție psihologică au avut un efect facilitator asupra dezvoltării inteligenței sociale.

Prelucrarea statistică a rezultatelor a confirmat diferențe statistic semnificative la toate variabilele cercetate și a scos în evidență diferențe statistic semnificative, inclusiv la nivelul general al inteligenței sociale.

Tabelul 8. Diferențe statistice comparate (GE test/retest) pentru cei patru factori și nivelul general al inteligenței sociale conform testului Bateria de teste de inteligență socială

Variabile	Mediana		Wilcoxon	p
	Test (Md1)	Retest (Md2)		
IQ_social_1	3,00	9,00	0,00	0,002
IQ_social_2	5,50	8,00	10,50	0,025
IQ_social_3	4,00	9,00	8,00	0,015
IQ_social_4	3,00	6,00	0,00	0,002
IQ_social_total	17,50	30,00	0,00	0,002

Subiecții din grupul experimental (GE) au obținut rezultate în creștere la toți factorii ce indică nivelul de dezvoltare a inteligenței sociale. Aceștia au trecut la următorul nivel de dezvoltare a inteligenței sociale: de la nivelul sub mediu (experimentul de constatare) la nivelul mediu de dezvoltare a inteligenței sociale (experimentul de control).

Comparația a treia realizată în cadrul experimentului de control ține de scorurile adolescenților din grupul de control. Adolescenții din acest grup au obținut o creștere a scorurilor semnificativ statistic la *factorul de cunoaștere a comportamentului* și la *nivelul general* al inteligenței sociale. Însă *nivelul general* al inteligenței sociale conform baremului de punctaj al Bateriei de teste de inteligență socială, rămâne a fi același ca și la etapa test (nivel sub mediu de dezvoltare a capacităților de cunoaștere a comportamentului).

Menționăm că la GC/retest, creșterea valorii medii la *factorul de cunoaștere a comportamentului* (IQ _social_1) se datorează experienței trăite de subiecți în intervalul de aproape 8 luni dintre test și retest. Este necesar să ținem cont că această componentă de cunoaștere a comportamentului uman se dezvoltă zilnic prin procesul de socializare, comunicare și experiența de interrelaționare, bazându-se pe cunoașterea relației dintre faptele oamenilor și consecințele acestora, orientarea și înțelegerea normelor și regulilor generale de conduită. Astfel, scorul obținut conform grilei de interpretare a testului ne spune că abilitățile de inteligență socială la acest factor corespund capacităților medii de cunoaștere comportamentală. Reiterăm că rezultatele obținute de adolescenții GC sunt semnificativ mai mici decât rezultatele obținute de subiecții din GE în urma intervenției psihologice de dezvoltare a inteligenței sociale.

În concluzie, subiecții din GC au rămas cu aceleași capacități reduse (nivel sub mediu) de dezvoltare a inteligenței sociale, întâmpinând dificultăți în înțelegerea și pronosticarea comportamentului oamenilor, fapt ce complică relațiile reciproce și reduce posibilitatea adaptării sociale.

Următoarea etapă a demersului nostru științific în cadrul experimentului de control a avut ca obiectiv determinarea impactului intervenției psihologice de dezvoltare a inteligenței sociale asupra trăsăturilor de personalitate ale adolescenților. Pentru a evalua efectul secundar al programului de intervenție psihologic asupra optimizării trăsăturilor de personalitate, subiecții au fost retestați prin intermediul celor 3 probe utilizate la etapa constatativă: FPI, 16PF, CP5F.

Aplicarea testului U Mann-Whitney ne-a permis să constatăm că nu există diferențe semnificative statistic în rezultatele obținute de GC și GE la etapa experimentului de constatare la administrarea FPI, 16PF, CP5F. Deci grupurile sunt omogene și în acest caz.

În figura 9 sunt prezentate diferențele scorurilor medii obținute la GC/retest și GE/retest la variabilele trăsăturilor de personalitate conform Inventarului FPI.

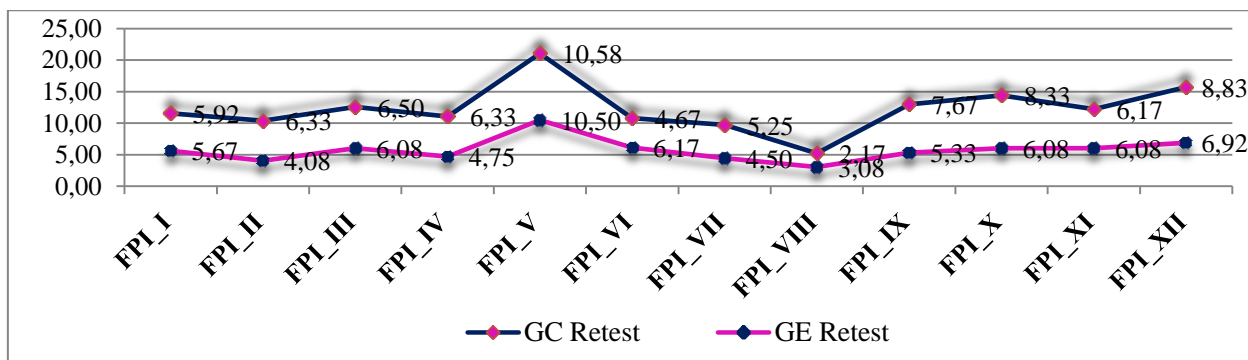


Fig. 9. Rezultatele privind scorurile medii pentru trăsăturile de personalitate din GC și GE/retest conform FPI

Compararea statistică a datelor obținute de GC/retest și GE/retest permite să constatăm o diferență statistic semnificativă la 5 trăsături de personalitate: **FPI_II agresivitatea** (GC/retest - $Md_1=6,00$; GE/retest - $Md_2=4,00$; $U=38,00$, $p=0,048$); **FPI_IV emotivitate (excitabilitatea)** (GC/retest - $Md_1=6,00$; GE/retest - $Md_2=4,50$; $U=42,50$, $p=0,035$); **FPI_VI calmul** (GC/retest - $Md_1=6,00$; GE/retest - $Md_2=5,00$; $U=32$, $p=0,016$); **FPI_IX firea deschisă** (GC/retest - $Md_1=7,50$; GE/retest - $Md_2=5,00$; $U=38,00$, $p=0,048$); **FPI_X extraversia - introversia** (GC/retest - $Md_1=9,00$; GE/retest - $Md_2=6,00$; $U=29,00$, $p=0,012$).

În baza rezultatelor obținute concluzionăm că intervenția psihologică ce a avut drept scop de a dezvolta inteligența socială a produs un efect de optimizare a trăsăturilor de personalitate la grupul experimental. Adolescenții din GE după intervenția psihologică manifestă impulsivitate mai redusă, mai mult calm și stăpânire de sine, fiind mai răbdători, sunt mai încrezuți în sine, nu se enervează ușor, au un scop de la care nu se abat, suficient de optimiști, exprimă dorința de a produce o impresie mai bună, sunt suficient de sociabili, având nevoia de contact, sunt voioși, volubili, au o conduită mai degajată comparativ cu adolescenții din GC.

În figura 10 sunt prezentate diferențele scorurilor medii obținute de GC/retest și GE/retest la variabilele trăsăturilor de personalitate conform Testului 16PF.

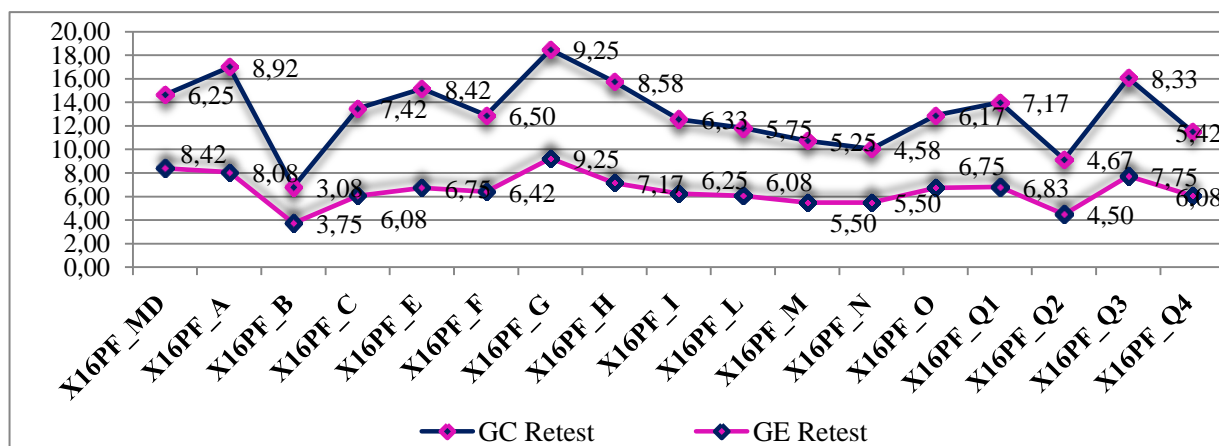


Fig. 10. Rezultatele privind scorurile medii pentru trăsăturile de personalitate din GC și GE/retest conform 16PF

Testul U Mann - Whitney indică diferențe statistic semnificative la variabila **X16PF_MD Autoaprecierea adecvată**, conform Testului 16PF (GC/retest - $Md_1=9,00$; GE/retest - $Md_2=5,50$; $U=110,50$, $p=0,025$), cu rezultate mai înalte pentru grupul experimental.

Scorul mai înalt obținut de adolescenții din GE la factorul Autoaprecierea adecvată ne vorbește despre faptul că aceștia, în momentul retestării, au avut tendința de a-și atribui calități pozitive. Considerăm că această tendință de a apărea într-o lumină mai favorabilă prezentă la adolescenții din GE este generată de tendința puternică de a părea mai inteligenți social.

Dorința de a-și atribui calități mai bune apare datorită faptului că adolescenții, în urma intervenției psihologice, au asociat nivelul înalt de dezvoltare a inteligenței sociale cu succesul acesteia în viață, fiindu-i astfel atribuite așa calități pozitive cum sunt: empatia, comunicabilitatea, amabilitatea, carisma, gândirea pozitivă-optimismul, încredere în sine și în propriile puteri, bunăvoința, agregabilitatea, etc. Astfel, conturându-și propria *zonă de dezvoltare proximă*. Participarea la programul de intervenție psihologică i-a predispus să fie mai mulțumiți de sine, fiind și mai încrezuți în a se considera mai pregătiți, mai formați, mai abili la anumite calități personale și posibilități de interrelaționare decât semenii săi din GC ce nu au participat la programul de formare a inteligenței sociale.

În figura 11 sunt prezentate diferențele scorurilor medii obținute la GC/retest și GE/retest la administrarea chestionarului CP5F.

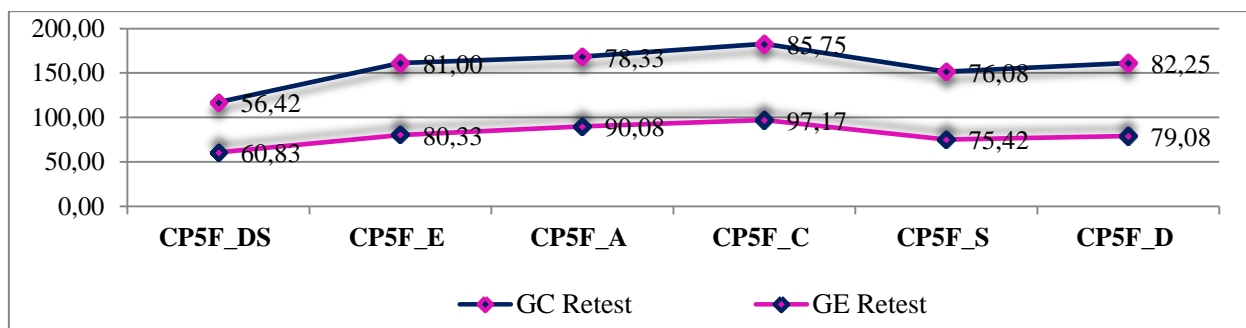


Fig. 11. Rezultatele privind scorurile medii pentru trăsăturile de personalitate, GC și GE/retest, CP5F

Testul U Mann - Whitney indică diferențe statistic semnificative la 3 variabile conform CP5F: **CP5F_DS Dezirabilitate socială** (GC/retest - $M_2=55,50$; GE/retest - $M_1=60,50$, $p=0,048$); **CP5F_A Amabilitate** (GC/retest - $M_1=80,00$; GE/retest - $M_2=90,00$, $p=0,004$); **CP5F_C Conștiinciozitate** (GC/retest - $M_1=85,50$; GE/retest - $M_2=96,00$, $p<0,001$), cu rezultate mai înalte pentru grupul experimental.

Aceste date permit să constatăm că în urma intervenției psihologice adolescenții din GE/retest spre deosebire de cei din GC/retest manifestă mai mult interes pentru cei din jur, respectă părerile și drepturile celorlalți, încearcă să se afle în relații bune cu ceilalți, respectă mai mult normele

și regulile, sunt mai ordonați, își planifică acțiunile, se străduiesc să facă totul bine și sunt persoane de încredere.

Rezultatele obținute demonstrează faptul că un program de intervenție psihologică pentru dezvoltarea inteligenței sociale în mod planificat, structurat și bine organizat favorizează optimizarea trăsăturilor de personalitate ale adolescenților, ceea ce în consecință va facilita adaptarea acestora la condițiile și cerințele noi de interrelaționare și funcționare eficientă pe parcursul maturității lor. Datorită dezvoltării inteligenței sociale, adolescenții ar face față mai facil experiențelor frustrante, stresante și traumatizante din viața lor, ceea ce ar avea și un efect pozitiv asupra structurii personalității acestora.

CONCLUZII GENERALE ȘI RECOMANDĂRI

Studiul privind dezvoltarea inteligenței sociale în adolescența timpurie a generat următoarele concluzii:

1. Inteligența socială este un grup distinct și coerent de abilități mentale legate de prelucrarea informațiilor sociale, care se deosebesc fundamental de cele ce stau la baza gândirii „formale”, este considerată la ora actuală ca un factor esențial care asigură succesul în viață, având rolul de adaptare și transformare a mediului social și determinând nivelul de reușită al interacțiunii sociale [45; 47; 48; 49; 50]. Inteligența socială are funcția de armonizare a relației dintre persoană și mediu, predicție a comportamentului, interconectare relațională, cunoaștere și evaluare, comunicare, reflecție și reglare, funcție motivațională, autocunoaștere, autoapreciere, autodezvoltare și autoinstruire, iar formarea acesteia este un proces dinamic de asimilare a experiențelor sociale pe durata întregii vieți omenești, în mod evolutiv cel mai intens la vârsta adolescenței [46; 47; 48]. Definiția propusă de noi în cadrul acestei cercetări este: *Inteligența socială este un construct multidimensional și integrat, determinat de un complex de abilități cognitive, sociale, comportamentale, comunicaționale și trăsături personale, care tind să regleze relațiile interpersonale, să asigure adaptarea socială ce se exprimă în manifestarea performanțelor individuale pentru atingerea obiectivelor proprii.*
2. S-a constatat că nivelul de dezvoltare a inteligenței sociale la adolescenți este sub mediu. Adolescenții cercetați întâmpină dificultăți în relațiile interpersonale, în atingerea scopului dorit și adaptarea socială favorabilă [46]. De asemenea, există diferențele de gen în ceea ce privește nivelul general de dezvoltare a inteligenței sociale: fetele au un nivel de dezvoltare semnificativ mai ridicat decât cel al băieților pentru *factorul de cunoaștere a comportamentului și factorul transformărilor comportamentale* precum și pentru *nivelul general* al inteligenței sociale. A fost stabilit specificul inteligenței sociale la adolescenți din diferite tipuri de familie: adolescenții din familii incomplete comparativ cu cei din familii complete au un nivel mai ridicat de dezvoltare a inteligenței sociale la

factorul de cunoaștere a claselor de comportament, factorul de cunoaștere a transformărilor comportamentale, precum și pentru *nivelul general* al inteligenței sociale. La adolescenții din familii incomplete este, în general, mai bine dezvoltată capacitatea de a înțelege și de a pronostica comportamentul oamenilor, de a interpreta comunicarea nonverbală și verbală în funcție de contextul situației de comunicare, fiind mai perspicace în relațiile interpersonale. Atestăm diferențe statistice semnificative privind nivelul de dezvoltare a inteligenței sociale la fete din diferite tipuri de familii: fetele din familii complete au un nivel mai ridicat de dezvoltare a capacităților de a înțelege logica dezvoltării situațiilor de interacțiune, iar cele din familii incomplete - a capacităților de a înțelege schimbările reacțiilor verbale, în funcție de contextul situației care le-a provocat.

3. Trăsăturile de personalitate ale adolescenților sunt dezvoltate la nivel mediu și se află într-o perioadă de formare, astfel adolescenții au nevoie de anumite cunoștințe pentru a învăța și dezvolta capacitățile sociale în vederea satisfacerii necesității de autoafirmare, comunicare, interrelaționare, adaptându-se treptat la condițiile unei vieți mature, responsabile și realizate. Studiarea relației de asociere dintre inteligența socială și trăsăturile de personalitate a scos în evidență că odată cu creșterea nivelului de dezvoltare a inteligenței sociale se optimizează profilul psihologic al adolescentului, iar în cadrul identificării relațiilor dintre climatul psihologic al familiilor adolescenților și inteligența socială s-a constatat că dezvoltarea inteligenței sociale la copii ar putea favoriza un climat anxios și tensionant în familie. Însă optimizarea abilităților de cunoaștere a sistemelor comportamentale va produce satisfacție generală la nivelul climatului psihologic în familie. Prin urmare, putem presupune că părinții „de astăzi” nu sunt pregătiți să răspundă în mod constructiv unor modele flexibile de interrelaționare și comportamentale care ar corespunde în mod adecvat contextului modern de relaționare specific generațiilor contemporane. Această supoziție necesită investigații și studii de cercetare suplimentare care ar explica conflictele intergeneraționale dominate de o lume a globalizării și tehnologizării.

4. Datorită programului de intervenție psihologică, subiecții din grupul experimental au demonstrat rezultate ce indică creșterea scorurilor la toți factorii inteligenței sociale. Aceștia au trecut de la nivelul sub mediu la nivelul mediu de dezvoltare a inteligenței sociale. Adolescenților le sunt proprii contactele, deschiderea, tactul, bunăvoința și cordialitatea, tendința spre apropierea psihologică în comunicare. Pe când subiecții din grupul de control au rămas cu aceleași capacități reduse de dezvoltare a inteligenței sociale (nivel sub mediu), întâmpinând dificultăți în înțelegerea și pronosticarea comportamentului, fapt ce afectează relaționarea și reduce posibilitatea adaptării sociale. Prin urmare, nu doar experiența de viață poate fi factorul catalizator al creșterii nivelului de dezvoltare a inteligenței sociale, ci și programul de intervenție psihologică special organizat și structurat în acest scop [37; 46; 47; 123]

5. Dezvoltarea inteligenței sociale a favorizat optimizarea trăsăturilor de personalitate la subiecții din grupul experimental, aceștia au devenit mai interesați de cei din jur, încercând să se afle în relații bune cu ceilalți, respectă mai mult normele și regulile. Se străduiesc să facă totul bine și sunt persoane de încredere, având și capacități mai bune în a lega relații noi, prietenii, dar și abilitatea de a le întreține. Adolescenții au devenit mai încrezători în forțele proprii, mai echilibrați, mai stăpâniți, mai răbdători, optimiști și energici, acționează repede și eficient urmărindu-și cu tenacitate scopurile. Au o conduită degajată, sunt activi în limita normei, au tendința de a da tonul și de a se impune controlat, de a apărea într-o lumină mai favorabilă, manifestă tendințe de disimulare a micilor slăbiciuni, exprimând atitudine de automulțumire, mai puțin exprimă agresivitate spontană, impulsivitate, sunt mai calmi [46; 47; 123].

Sintetizând rezultatele științifice, vom conchide că scopul și obiectivele de cercetare propuse au fost realizate pe deplin și ca urmare a fost *soluționată problema științifică importantă* care constă în determinarea condițiilor de formare a inteligenței sociale la adolescenți, particularităților acesteia în funcție de gen, tipul de familie și relația de interdependența dintre inteligența socială și trăsăturile de personalitate, climatul psihologic în familie, fapt ce a permis elaborarea și implementarea programului de intervenție psihologică în scopul dezvoltării inteligenței sociale cu efect asupra optimizării personalității adolescenților, ce va spori ulterior integrarea și adaptarea socioprofesională eficientă a acestora.

Cercetarea de față prezintă și anumite *limite ale rezultatelor obținute*, care se referă la lipsa datelor privind gradul de pregătire a familiei contemporane pentru a educa copii social inteligenți corespunzător cu transformările din societatea modernă și problema conflictelor intergeneraționale care provoacă anumite limite parentale în acest proces educativ. Existența acestor date ne-ar permite să avem argumente solide și justificate în formarea inteligenței sociale la copii în cadrul familiei la diferite etape de vârstă și ar putea fi un obiectiv al programelor de parenting pozitiv.

Rezultatele studiului teoretico-experimental privind formarea inteligenței sociale în adolescența timpurie ne permite să formulăm următoarele recomandări privind direcțiile de cercetare ulterioare și problemele de investigație cu caracter teoretic și aplicativ:

1. Extinderea demersului investigațional pe alte arii de cercetare, cum ar fi criteriul etnic, sociocultural, religie etc.
2. Realizarea unui studiu în ontogeneză, care să urmărească dinamica dezvoltării inteligenței sociale la copii pe tot parcursul de maturizare și dezvoltare a acestora (studiu longitudinal).
3. Sugerăm implementarea unui program formativ și la niveluri de vârstă mai mici pentru dezvoltarea inteligenței sociale în mediu școlar.
4. Sugerăm elaborarea programelor de educație parentală care să conțină module practice privind instruirea părinților în formarea inteligenței sociale la copii.

5. Sugerăm ca programul de intervenție psihologică privind dezvoltarea inteligenței sociale în adolescența timpurie să fie preluat și utilizat de către psihologi în scopul de a favoriza adaptarea eficientă a adolescenților, diminuând instabilitatea emoțională și fortificând încrederea în sine prin optimizarea trăsăturilor de personalitate ale acestora.
6. Recomandăm elaborarea și implementarea pentru cadre didactice și elevi a materialelor didactice în vederea dezvoltării inteligenței sociale la adolescenți.

BIBLIOGRAFIE

1. ALLPORT, G. *Structura și dezvoltarea personalității*. București: E.D.P, 1991. 579 p. ISBN 973-30-1151-7.
2. CAS++ - *Cognitrom Assessment System*. Coord.: M. Miclea, M. Porumb, P. Cotârlea, M. Albu. Vol. 4. Cluj-Napoca: Editura ASCR, 2009. 285p. ISBN 978-973-7973-70-2.
3. GOLEMAN, D. *Inteligența emoțională*. București: Curtea Veche Publishing, 2008. 424 p. ISBN 973-8120-67-5.
4. PLATON, C., FOCȘA-SEMIONOV, S. *Teste de personalitate: Serviciul psihologic în școală*. Chișinău: Institutul de Științe Pedagogice și Psihologice, 1993. 50 p.
5. PLĂMADEALĂ, V. *Trăirea sentimentului de singurătate la tineri: tz. de doct. în psihologie*. Chișinău, 2018. 130 p.
6. BARNERS, M.L., STERNBERG, R.J. Social intelligence and decoding of nonverbal clues. In: *Intelligence*. 1989, nr.13, pp. 263-287. ISSN 0160-2896.
7. CANTOR, N., KIHKTROM, J.R., Social Intelligence. In: STERNBERG, R.J. Eds. *Handbook of Intelligence*. Ed. 2. New York: Cambridge U.P., 2000, pp. 359-379. ISBN 0521593719.
8. ERSKINE, R.G. The ABC's of effective psychotherapy. In: *Transactional Analysis Journal*. 1975, nr. 5, pp. 163-165. ISSN 0362-1537.
9. ERSKINE, R.G., TRAUTMANN, R.L. Theories and methods of an integrative psychotherapy. In: *Transactional Analysis Journal*. 1996, nr. 26 (4), pp. 316-328. ISSN 2218-3159.
10. FORD, M., TISAK, M. A further search for social intelligence. In: *Journal of Educational Psychology*. 1983, vol. 75, pp. 196-206. ISSN 0022-0663.
11. GARDNER, H. A multiplicity of intelligences. In: *Scientific American presents: Exploring Intelligence*. 1998, vol. 9, nr. 4, pp. 19-23. ISSN 1048-0943.
12. GOLEMAN, D., BOYATZIS, R. Social intelligence and the biology of leadership. In: *Harv Bus Rev*. 2008, vol. 86, nr. 9, pp. 96-104. ISSN 0017-8012.

13. GUILFORD, J.-P. *The nature of human intelligence*. New York: McGraw-Hill, 1967. 261 p. ISBN 978-007-205-135-3.
14. KEATING, D.K. A search for social intelligence. In: *Journal of Educational Psychology*. 1978, vol. 70, pp. 218-233. ISSN 0022-0663.
15. LA GRECA, A.M., LOPEZ, N. Social anxiety among adolescents: linkage with peer relations and friendships. In: *J Abnormal Child Psychology*. 1998, vol. 26, nr.2, pp. 83-94. ISSN 0091-0627.
16. MARLOWE, H.A. Social intelligence: evidence for multidimensionality and construct independence. In: *Journal of Educational Psychology*. 1986, vol. 78, nr.1, pp. 52-58. ISSN 0022-0663.
17. MOSS, R.A., HUNT, T. Are you socially intelligent? In: *Scientific American*. 1927, nr. 137, pp.108-110. ISSN 0036-8733.
18. ROBLES, T.F, KIECOLT-GLASER, J.K. The physiology of marriage: pathways to health. In: *Physiol Behav*. 2003, vol. 79, nr. 3, pp. 409-416 ISSN 1053-881X.
19. THORNDIKE, E.L. Intelligence and its use. In: *Harper's Magazine*. 1920, nr. 140, pp. 227-235. ISSN 1045-7143.
20. WAGNER, R.K., STERNBERG, R.J. Practical intelligence in real-world pursuits: The role of tacit knowledge. In: *Journal of Personality and Social Psychology*. 1985, nr. 49, pp. 436-458.
21. WECHSLER, D. *The Measurement and Appraisal of Adult Intelligence* (ed.IV), Baltimore: Williams & Wilkins Company, 1958, pp. 314.
22. ZAUTRA, E.K., ZAUTRA, A.J, GALLARDO, C, VELASCO, L. Can we learn to treat one another better? A test of a social intelligence curriculum. In: *PLoS One*. 2015, vol. 10, nr. 6. e0128638.
23. АЙЗЕНК, Г.Ю. Интеллект: новый взгляд. В: *Вопросы психологии*. 1995, № 1, с. 111-131. ISSN 0042-8841.
24. БОБНЕВА, М.И. *Нормы общения и внутренний мир личности*. М.: Наука, 1978. 311с.
25. БОДАЛЕВ, А.А. *Личность и общение*. М. : Междунар. пед. акад., 1995. 328 с. ISBN 5-87977-027-3.
26. КАРЕЛИН, А. *Большая энциклопедия психологических тестов*. Москва: ЭКСМО, 2008. 416 с. ISBN 978-5-699-13698-8.
27. КУНИЦЫНА, В.Н. *Межличностное общение: учеб. для вузов*. СПб.: Питер, 2002. 544 с. ISBN 5-7695-0843-4.
28. МЕРЛИН, В.С. Индивидуальный мир общения. В: *Психологический журнал*. 1982, № 4, с. 26-36. ISBN 0205-9592.

29. МИНИЯРОВ, В.М. *Психология семейного воспитания (диагностико-коррекционный аспект)*. М.: Московский психолого-социальный институт. Воронеж: Изд-во НПО «МОДЭК», 2000. 256 с.
30. МИХАЙЛОВА, Е.С. *Методика исследования социального интеллекта (Адаптация теста Дж.Гилфорда и М.Салливена): руководство по использованию*. СПб.: ИМАТОН, 1996. 53 с.
31. МОЛОКОСТОВА, А. *Особенности социального интеллекта студентов с различным психологическим типом личности: автореф. дис. ... канд. психол. наук*. Самара, 2007, 23 с.
32. ТЕПЛОВ, Б.М. *Избранные труды: в 2 т.* М.: Педагогика, 1985.
33. УШАКОВ, Д.В. *Интеллект: структурно-динамическая теория*. М.: Ин-т психологии РАН, 2003. 264 с. ISBN 5-9270-0050-9.
34. ЮЖАНИНОВА, А.Л. К проблеме диагностики социального интеллекта личности. В.: *Проблемы оценивания в психологии*. Саратов: Изд-во Сарат. ун-та, 1984, с. 63-87.
35. *Strategia intersectorială de dezvoltare a abilităților și competențelor parentale pentru anii 2016-2022* [online]. Aprobată prin Hotărârea de Guvern Nr. 1106 din 03.10.2016 [citat 08.07.2017]. Disponibil: http://cnpac.org.md/uploaded/Amicel/Legislatie/politici/Strategia_1106_parenting%20PDF.pdf.
36. *CODUL educației al Republicii Moldova nr. 152 din 17.07.2014* [online] [citat 5.11.2018]. Disponibil: <http://lex.justice.md/md/355156/>.

LISTA PUBLICAȚIILOR

37. MALAI, I., PLATON, I. Studiu empiric privind dezvoltarea inteligenței sociale la adolescenți. In: *Probleme ale științelor socioumanistice și modernizării învățământului: materialele conf. șt. anuale a profesorilor și cercetărilor UPS "Ion Creangă" Seria 19*. Chișinău: Tipogr. UPS "Ion Creangă, 2017, vol.I, pp. 51-63. ISBN 978-9975-46-333.
38. PLATON, I. Conceptul de inteligență socială In: *Probleme actuale ale științelor umanistice: Analele științifice ale doctoranzilor și competitorilor, ed. jubiliară*. Chișinău, 2010, vol. 9, pp. 361-366. ISBN 978-9975-46-065-1.
39. PLATON, I. Dezvoltarea inteligenței sociale în adolescență. In: *Revista psihologie. Pedagogie specială. Asistența socială*. 2019, nr.3 (56), pp. 65-76. ISSN 1857-0224.
40. PLATON, I. Dimensiuni experimentale ale dezvoltării inteligenței sociale în perioada formării personalității în adolescență timpurie. In. *Psihologie. Revistă științifico-practică*. 2017, nr. 1/2 (30), pp. 13-25. ISSN 1857-2502. ISSN E 2537-6276.

- 41. PLATON, I.** Factorii de formare și dezvoltare a inteligenței sociale. In: *Asistența psihologică, psihopedagogică și socială ca factor al dezvoltării societății: conf. șt. intern. jubiliară, 3-4 sept. 2010*. Chișinău, 2010, vol. 2, pp. 260-265. ISBN 978-9975-46-085-9.
- 42. PLATON, I.** Incursiuni teoretice asupra abordărilor clasice ale inteligenței. In: *Psihologie. Revistă științifico-practică*. 2018, nr. ¾ (33), pp. 84-95. ISSN 1857-2502. ISSN 2537-6276.
- 43. PLATON, I.** Integrarea inteligențelor socială, emoțională ca constructe distincte sau suprapuneri ai IQ? In: *Paradigmele inteligenței în psihologia contemporană: conf. intern. șt.-practică a psihologilor*, 26 apr. 2012. Chișinău: S. n., pp. 85-87. ISBN 978-9975-57-045-9.
- 44. PLATON, I.** The development of social intelligence in early adolescence. In: *Education, Social Values and European Integration*. Debrecen: Debrecen University Press, 2017, pp. 279-289. ISBN 978-963-473-977-7.

ADNOTARE

Inga Platon. Formarea inteligenței sociale în adolescența timpurie.

Teză de doctor în psihologie, Chișinău, 2020

Structura tezei: Lucrarea este constituită din adnotare (în 3 limbi), introducere, 3 capitole, concluzii generale și recomandări, 243 surse bibliografice, 8 anexe, 156 pagini text de bază, 25 tabele și 41 figuri. Rezultatele obținute sunt publicate în 8 lucrări științifice.

Cuvinte cheie: inteligența socială, abordare integrativă, vârsta adolescență, tipul de familie, climatul psihologic în familie, trăsăturile de personalitate, performanță personală și socială.

Scopul cercetării constă în stabilirea nivelului de dezvoltare a inteligenței sociale în adolescența timpurie, studierea particularităților inteligenței sociale în funcție de gen, tipul de familie și a relației de interdependență cu trăsăturile de personalitate, climatul psihologic din familie și determinarea condițiilor psihologice de dezvoltare a inteligenței sociale la adolescenți.

Obiectivele cercetării: analiza și sistematizarea aspectelor de conceptualizare a inteligenței sociale pentru realizarea studiului experimental privind dezvoltarea inteligenței sociale în adolescență; identificarea nivelului de dezvoltare a inteligenței sociale la adolescenți; determinarea diferențelor de gen privind nivelul de dezvoltare a inteligenței sociale la adolescenți; stabilirea specificului inteligenței sociale la adolescenți din diferite tipuri de familie; identificarea relației de interdependență între inteligența socială și climatul psihologic în familie; studierea relației de asociere dintre nivelul dezvoltării inteligenței sociale și trăsăturile de personalitate; elaborarea și aplicarea unui program de intervenție psihologică privind dezvoltarea inteligenței sociale la adolescenți; formularea concluziilor și recomandărilor pentru profesori, psihologi și părinți privind optimizarea dezvoltării inteligenței sociale.

Noutatea și originalitatea științifică rezidă în faptul că, pentru prima dată la nivel național este cercetat constructul psihologic al inteligenței sociale, este identificat nivelul de dezvoltare a inteligenței sociale la adolescenți în funcție de genul și tipul de familie ale acestora, este cercetată relația dintre inteligența socială, trăsăturile de personalitate și climatul psihologic din familia adolescenților, fapt ce a permis dezvoltarea inteligenței sociale la adolescenți prin aplicarea programului de intervenție psihologică, cu impact pozitiv în dezvoltarea trăsăturilor de personalitate ale adolescenților.

Rezultatele cercetării obținute care contribuie la soluționarea problemei științifice importante constau în determinarea condițiilor de formare a inteligenței sociale la adolescenți, particularităților acesteia în funcție de gen, tipul de familie și relația de interdependență dintre inteligența socială și trăsăturile de personalitate, pe de o parte, și climatul psihologic în familie, pe de altă parte, fapt ce a permis elaborarea și implementarea programului de intervenție psihologică în scopul dezvoltării inteligenței sociale cu efect asupra optimizării personalității adolescenților.

Semnificația teoretică a lucrării rezidă în unificarea diverselor linii definerii de cercetare a inteligenței sociale, clarificarea cadrului teoretic privind inteligența socială versus concepte apropiate (inteligența emoțională, interpersonală, practică), formularea unei definiții complexe a acesteia, elucidarea funcțiilor, componentelor privind dezvoltarea inteligenței sociale în adolescență din perspectiva psihologiei integrative.

Valoarea aplicativă a lucrării constă în faptul că rezultatele obținute servesc drept bază pentru redactarea unui ghid de bune practici, prin elaborarea, implementarea și validarea programului de intervenție psihologică pentru adolescenți în vederea creșterii nivelului de dezvoltare a inteligenței sociale, facilitării performanțelor relațiilor interpersonale, contribuind astfel la integrarea și adaptarea eficientă a adolescenților.

Implementarea rezultatelor cercetării. Rezultatele acestui studiu sunt utilizate în procesul de pregătire și formare a psihologilor la Facultatea de Psihologie și Psihopedagogie Specială din cadrul UPS „Ion Creangă” la cursurile Psihologia dezvoltării, Psihologia educațională. Teza constituie o contribuție temeinică la îmbogățirea literaturii științifice naționale în domeniul psihologiei și este utilizată în activitatea de consiliere psihologică la Centrul de plasament pentru copii rămași fără îngrijire părintească și Locuința Asistată a Fundației „Regina Pacis”.

АННОТАЦИЯ

**Инга Платон. Развитие социального интеллекта в раннем юношеском возрасте.
Диссертация на соискание степени доктора психологии. Кишинэу, 2020**

Структура диссертации. Диссертация состоит из аннотации (на трех языках), введения, трёх глав, общих выводов и рекомендаций, библиографии из 243 названий, 8 приложений, 156 страницы основного текста, 25 таблиц и 41 фигуры. Результаты исследования опубликованы в 8 научных работах.

Ключевые слова: социальный интеллект, интегративный подход, юношеский возраст, типы семей, психологический климат в семье, личностные черты, личностная и социальная эффективность.

Цель исследования - установить уровень развития социального интеллекта в раннем юношеском возрасте, изучить его особенности в зависимости от пола и типа семьи, выявить корреляцию социального интеллекта с личностными чертами и психологическим климатом семьи, определить психологические условия формирования социального интеллекта у юношей.

Задачи исследования: анализ и систематизация аспектов концептуализации социального интеллекта для проведения экспериментального исследования по развитию социального интеллекта в юношеском возрасте; определение уровня развития социального интеллекта у юношей; выявление гендерных различий по уровню развития социального интеллекта у юношей; установление специфики социального интеллекта у юношей из различных типов семей; выявление отношения взаимозависимости между социальным интеллектом и психологическим климатом семьи; изучение отношения ассоциации между уровнем развития социального интеллекта и личностными чертами; разработка и применение программы психологической интервенции относительно развития социального интеллекта у юношей; формулирование выводов и рекомендаций для учителей, психологов и родителей относительно оптимизации развития социального интеллекта.

Научная новизна и оригинальность результатов работы заключаются в том, что впервые на национальном уровне исследуется психологическая составляющая социального интеллекта, определяется уровень развития социального интеллекта у юношей в соотношении с их полом и типом семьи, исследуется связь между социальным интеллектом, личностными чертами и психологическим климатом в семье юношей, что позволило развивать социальный интеллект у юношей путем применения программы психологической интервенции с положительным воздействием на развитие личностных черт у юношей.

Решенная значимая научная проблема состоит в изучении особенностей социального интеллекта в зависимости от пола и типа семьи, выявлении корреляции между социальным интеллектом, с одной стороны, и личностными чертами и психологическим климатом семьи, с другой стороны, что позволило разработать и использовать программу психологической интервенции по формированию социального интеллекта у юношей, способствовал оптимизации их личности.

Теоретическая значимость работы заключается в унификации разных определяющих направлений исследования социального интеллекта, уточнении теоретической основы социального интеллекта в сравнении с близкими концепциями (эмоциональный, межличностный, практический интеллект), формулировании комплексного определения социального интеллекта, выяснении функций, составляющих, касающихся развития социального интеллекта в юношеском возрасте с точки зрения интегративной психологии.

Практическое значение работы заключается в том, что полученные результаты служат основой для составления руководства по надлежащей практике при разработке, утверждении и реализации программы психологической интервенции для юношей, направленной на повышение уровня развития социального интеллекта, оптимизацию межличностных отношений, способствуя таким образом эффективной интеграции и адаптации юношей.

Внедрение результатов исследований. Результаты данного исследования используются в процессе обучения и подготовки психологов на факультете психологии и специальной психопедагогики Государственного педагогического университета им. Иона Крянгэ на курсах «Психология развития», «Педагогическая психология». Диссертация является весомым вкладом в обогащение отечественной научной литературы в области психологии и используется в деятельности по психологическому консультированию Центра для детей, лишенных родительской опеки, Фонда "Regina Pacis".

ANNOTATION

Inga Platon. Development of Social Intelligence in Early Adolescence. Doctoral Thesis in Psychology, Chisinau, 2020

Structure of the thesis: This paper consists of an annotation (in 3 languages), an introduction, 3 chapters, general conclusions and recommendations, 243 bibliographic sources, 8 annexes, 156 pages of text, 25 tables and 41 diagrams. The results are published in eight scientific papers.

Keywords: social intelligence, integrated approach, adolescence, types of families, psychological climate in families, personality traits, personal and social performance.

The purpose of the research is to identify the level of development of social intelligence in early adolescence; to study both its peculiarities depending on the gender, the family type and the interdependence of social intelligence and personality traits, family psychological climate as well as to determine the psychological conditions of development of social intelligence in adolescents.

Research objectives: analysis and systematization of the conceptual aspects of social intelligence in order to conduct an experimental study on the development of social intelligence in adolescence; identify the level of development of social intelligence in adolescence; determine the influence of gender differences on social intelligence in adolescence; identify the peculiarities of social intelligence of adolescents depending on the types of family; identify the relationship of interdependence between social intelligence and family climate; study the association between the level of social intelligence and personality traits; develop and apply a psychological intervention program aimed at development of social intelligence in adolescence; draw conclusions and recommendations for teachers, psychologists and parents regarding optimization of social intelligence development.

The scientific novelty and originality consists in the fact that it is the first time when the psychological construction of social intelligence is studied at the national level, the development of social intelligence in adolescence is identified according to the gender and family type, the relationship between social intelligence, personality traits and family climate. The intervention program allowed the development social intelligence in participants and had a positive impact on the development of adolescents' personality traits.

The important scientific problem solved consists in studying the peculiarities of social intelligence depending on the gender, the family type and the interdependence between social intelligence on the one hand, and personality traits and family climate, on the other. This allowed the development and implementation of a psychological intervention program aimed at development of social intelligence in adolescents having an effect on optimization of their personalities.

The theoretical significance of the study lies in unifying the various defining approaches of research of social intelligence, clarifying the theoretical framework for social intelligence versus similar concepts (emotional, interpersonal, practical intelligence), formulating its complex definition, and elucidating the functions and components of development of social intelligence in adolescence from the perspective of integrative psychology.

The practical value of the paper consists in the fact that the results create the fundamentals for a guidance book of good practices by elaborating, implementing and validating the psychological intervention program in order to increase the social intelligence in adolescents, facilitate the performance of interpersonal relations, thus contributing to efficient integration and adaptation of adolescents.

Implementation of the research results. The results of this study are used in training and professional education of psychologists at the School of Psychology and Special Educational Psychology of "Ion Creangă" State Pedagogical University, within the courses of Developmental and Educational Psychology. The thesis is a significant contribution to the enrichment of the national scientific literature in psychology and it is used in the psychological counseling activity at such institutions as the Placement Centre for Children without Parental Care and the Social Residence of "Regina Pacis" Foundation.

PLATON INGA

FORMAREA INTELIGENȚEI SOCIALE ÎN ADOLESCENȚA TIMPURIE

**SPECIALITATEA 511.02 - PSIHOLOGIA DEZVOLTĂRII ȘI PSIHOLOGIA
EDUCAȚIONALĂ**

Rezumatul tezei de doctor în psihologie

Aprobat spre tipar: 13.05.2020
Hârtie ofset. Tipar ofset.
Coli de tipar: 2.1

Formatul hârtiei 60x84 1/16
Tiraj 50 exemplare
Comanda nr.49

Tipografia UPSC „Ion Creangă” din Chișinău,
MD-2069, Chișinău, str. I. Creangă 1.