

**UNIVERSITATEA PEDAGOGICĂ DE STAT  
„ION CREANGĂ” DIN CHIȘINĂU**

Cu titlu de manuscris  
C.Z.U: 376.36:373.2(043.2)

**BUGANU DIANA ALINA**

**INTERVENȚII PSIHOLOGICE ȘI LOGOPEDICE ÎN  
TULBURĂRI DE LIMBAJ ȘI COMUNICARE LA PREȘCOLARI**

**Specialitatea 511.06 Psihologia specială**

**Rezumatul tezei de doctor în psihologie**

**CHIȘINĂU, 2021**

Teza a fost elaborată în cadrul Școlii Doctorale de Psihologie din Universitatea Pedagogică de Stat "Ion Creangă"

**Componența Comisiei de susținere publică a tezei de doctorat:**

**Președinte**

**Racu Igor**, profesor universitar, doctor habilitat în psihologie; Universitatea Pedagogică de Stat "Ion Creangă"

**Conducător de doctorat:**

**Olărescu Valentina**, conferențiar universitar, doctor în psihologie, 511.06

**Referenți oficiali:**

**Cucu-Ciuhan Geanina**, profesor universitar, doctor în psihologie, Universitatea din Pitești, România

**Mîța Liliana**, conferențiar universitar, doctor în psihologie, Universitatea din Bacău "Vasile Alecsandri", România

**Ciobanu Adriana**, conferențiar universitar, doctor în psihologie, Universitatea Pedagogică de Stat "Ion Creangă" din Chișinău, Republica Moldova

Susținerea va avea loc la 11 iunie 2021 ora 13:00 în ședința Comisiei de doctorat din cadrul Școlii Doctorale de Psihologie din UPSC "Ion Creangă" ( str. Ion Creangă, 1, bloc 2, sala Senatului)

Teza de doctor în psihologie și rezumatul pot fi consultate la Biblioteca Științifică a Universității Pedagogice de Stat "Ion Creangă" și pe pagina web a ANACEC ([www.cnaa.md](http://www.cnaa.md)).

Rezumatul a fost expedit la 8 mai 2021

**Președintele Comisiei de doctorat**

Racu Igor, profesor universitar, doctor habilitat în psihologie

**Conducător de doctorat**

Olărescu Valentina, conferențiar universitar, doctor în psihologie

**Autor**

Buganu Diana-Alina

© Buganu Diana Alina, 2021

## REPERE CONCEPTUALE ALE CERCETĂRII

**Actualitatea temei.** În perioada preșcolară, în opinia autorilor L.Vâgotski, M.Lisina, C.Păunescu, J.Racu, F.Golu [27,38,19,22,12], limbajul cunoaște o dezvoltare intensă, capătă specificitate și se conturează ca un element semnificativ în organizarea funcționalității intelectuale și psiho-comportamentale pentru copil. Limbajul se îmbogățește continuu, dezvoltarea fonologică este aproape încheiată, se dezvoltă capacitatea de formulare logico-gramaticală, iar comunicarea încurajează interrelaționarea copilului. Psihologia educației și dezvoltării, inclusiv autorii E.Verza, N.Bucun, I.Racu, V.Rusnac, D.G.Înu, A.Ciobanu [25,2,21,23,11,9] evidențiază, în această etapă, o puternică dezvoltare psihică a copilului, pe multiple planuri, în care dezvoltarea cognitivă și lingvistică, precum și aptitudinile comunicative sunt susținute și concură la dezvoltarea psiho-afectivă. Dar, tot în această perioadă pot să se contureze tulburările de limbaj și comunicare, fapt ce a suscitât interesul a numeroși cercetători, fiind analizate din unghiuri diferite: C.Păunescu, N.Bucun, M.Guțu, E.Verza, V.Olărescu, A.Cucer, C.Bodea Hațegan, D.V.Popovici, Stănică C., Vrăsmaș E. [19,3,13,25,14,15,20,24].

### **Descrierea situației în domeniul de cercetare și identificarea problemei de cercetare.**

Tulburarea de pronunție reprezintă o tulburare de limbaj ce cunoaște o largă răspândire în rândul copiilor de vârstă preșcolară și necesită o abordare complexă, căci, dacă nu este remediată la timp, se intensifică și antrenează perturbări ale comunicării, socializării, respectiv ale întregii personalități a copilului. Rezultatele studiilor moderne pledează pentru includerea tulburării de limbaj (dislaliei polimorfe), paralel cu dislexia și disgrafia în categoria dificultăților de învățare sau tulburărilor de dezvoltare, acestea fiind considerate pe o axă continuă și fiind întreținute de deficite la nivelul memoriei de lucru, iar rolul ei este unul semnificativ în învățare și educație, și este pus în relație cu abilitatea copilului de a procesa informații și a de a învăța deprinderi de bază în domeniul limbajului oral și scris, matematicii și interacțiunilor sociale. Memoria de lucru, alături de conștiința fonologică, reprezintă un bun predictor privind succesul școlar la copil J.Montgomery, N.Cowan, Visu-Petra, Cheie, D.Buganu [34,33,26,6,8].

Din perspectiva antrenării memoriei de lucru, atenția cercetătorilor a fost îndreptată, mai ales, asupra copiilor de vârstă școlară, dar cele mai multe dintre aceste studii au fost realizate pe copiii cu dezvoltare tipică. La copiii de vârstă preșcolară, literatura de specialitate atestă puține investigații orientate către evidențierea programelor de îmbunătățire a capacității memoriei de lucru sau de achiziționare de strategii de memorare la copilul de 5-7 ani - Sodian, Schneider, Visu-Petra, Cheie [37,36,26,], cum ar fi etichetarea verbală, repetiția verbală simplă, recodare verbală, categorizarea itemilor puternic relaționați, strategiile de tip vizual. Considerăm că studiile privind relația dintre tulburările de pronunție și memoria de lucru la preșcolar, din perspectiva elaborării unor programe care să susțină dezvoltarea abilităților de comunicare orală și remisiunea tulburărilor de pronunție sunt insuficiente și ne relevă un domeniu aflat la începuturile explorării.

În acest context, cercetarea noastră capătă o deosebită actualitate practică și teoretică, iar *elaborarea unui program sistemic de intervenție psiho-logopedică* pentru preșcolarii mari cu dislalie polimorfă devine deosebit de actuală. Gradul de cercetare a problemei propuse și premisele cercetării au evidențiat *problema științifică*, determinată de dilema dintre insuficienta investigare a tulburărilor de pronunție în relație cu funcția mnezică la preșcolarul mare cu dislalie polimorfă, și necesitatea elaborării unui program sistemic de intervenție psiho-logopedic, ce ar eficientiza dezvoltarea limbajului și comunicării la acești copii. Am formulat **problema științifică** în felul următor: *Care ar fi modalitatea alternativă de eficientizare a intervenției logopedice, în vederea dezvoltării limbajului și comunicării orale, prin luarea în considerare a relației dintre tulburarea de pronunție și funcționarea mnezică?*

**Scopul cercetării** constă în elaborarea, implementarea și validarea eficienței unui program sistemic de intervenție psiho-logopedic destinat remedierii tulburărilor de limbaj, în baza studierii particularităților dezvoltării limbajului și comunicării în relație cu funcția mnezică la preșcolarii mari.

**Obiectivele cercetării** vizează:

1. studierea, interpretarea și argumentarea reperelor conceptuale privind particularitățile psihologice ale tulburărilor de pronunție, relaționate cu funcționarea mnezică;
2. stabilirea metodologiei de evaluare, diagnosticarea tulburărilor de pronunție la preșcolarii de 5-6 ani și identificarea nivelului de dezvoltare a limbajului și comunicării, și a memoriei, pe fondul prezenței tulburărilor de pronunție;
3. identificarea funcționării neuropsihice în contextul prezenței tulburărilor de pronunție;
4. determinarea semnificației relației dintre funcția mnezică și tulburările de pronunție (dislalie polimorfă) la preșcolarii mari;
5. elaborarea și implementarea unui program sistemic de intervenție psiho-logopedic axat pe dezvoltarea limbajului și comunicării, și a funcției mnezice;
6. aprobarea experimentală și evaluarea efectelor programului psiho-logopedic administrat.

**Suportul teoretic al cercetării** e reprezentat de teoriile și concepțiile despre: *limbaj și comunicare* (L.S. V ȝotski, J.Racu, F.Golu, M.I.Lisina, M.E.Dobrescu, D.Bougnoux, A.Mehrabian, U.Șchiopu, C.Zamfir, L.Vlăsceanu, C.Cucoș); *tulburările de limbaj și deficitale fonologice* (E.Verza, C.Păunescu, M.Guțu, V.Preda, E.Boșcaiu, G.Radu, N.Bucun, E.Vrăsmaș, V.Olărescu), *dezvoltarea memoriei de lucru* (A.Baddeley, G.Hitch, Archibald, Gathercole, Visu-Petra, J.Montgomery, Alloway); *modelul procesării cognitive la nivelul limbajului* (K.Patterson, C.Shewell, Schneider, Thorel, Benga); *modelul nivelului de dezvoltare a limbajului* (Bloom, Lahey); *modelul memoriei de lucru* (A.Baddeley, S.Tahir, Bull, Espy, Wiebe, N.Cowan).

**Metodologia cercetării științifice:** *metode teoretice* - studiul literaturii de specialitate; *metode empirice* – teste, probe, fișa logopedică, experimente de constatare și de control, intervenții psihologopedice; *metode statistice* - calculul *frecvențelor* (distribuția rezultatelor), *mediei* (tendința centrală a rezultatelor),

*testul t pentru eșantioane independente* (semnificația diferenței între mediile a două eșantioane distincte), *indicatorul d Cohen* (mărima efectului sau magnitudinea relației dintre două variabile), *testul F Levene* (de apreciere a omogenității eșantioanelor), *testul de corelație Pearson* (puterea și sensul corelațiilor instituite între variabilele cercetării), *testul U Mann–Whitney* și *testul Wilcoxon*.

**Noutatea și originalitatea științifică** constă în:

- realizarea studiului comparativ experimental al limbajului și comunicării, și funcției mnezice la copiii preșcolari mari cu tulburare de pronunție (dislalie polimorfă), și la copii de aceeași vârstă cu dezvoltare tipică, în vederea delimitării și interpretării specificului dezvoltării limbajului și comunicării în relație cu funcția mnezică, pe fondul prezenței tulburărilor de pronunție;

- stabilirea unei metodologii de evaluare și diagnoză a nivelului de dezvoltare a limbajului și comunicării și capacității mnezice, la preșcolarii mari;

- evidențierea particularităților limbajului oral în raport cu capacitatea mnezică, la copiii preșcolari mari;

- aplicarea unui program sistemic de intervenție psiho-logopedic *orientat spre* remediarea tulburărilor de pronunție (dislalie polimorfă) la preșcolarii mari axat pe dezvoltarea limbajului, comunicării și funcției mnezice.

- elaborarea recomandărilor pentru specialiștii din domeniul logopediei și psihologiei.

**Rezultatele obținute care contribuie la soluționarea problemei științifice** constă în:

- *stabilirea* fundamentelor teoretico-aplicative psihologice care stau la baza *identificării* unei modalități alternative de dezvoltare a limbajului și comunicării orale la preșcolarii de 5-6, prin *considerarea* relației dintre tulburările de pronunție și memorie;

- *evaluarea* nivelului de dezvoltare a limbajului și comunicării orale și a memoriei cu *evidențierea* particularităților în dependență de categoria de preșcolari;

- *elaborarea, implementarea și aprobarea* unui program sistemic de intervenție psiho-logopedic *orientat spre* remediarea tulburărilor de pronunție (dislalie polimorfă) axat pe dezvoltarea limbajului, comunicării și funcției mnezice la preșcolarii mari.

**Semnificația teoretică.** Rezultatele investigației aduc un aport științei psihologice și logopedice cu noi informații raportate la cunoașterea relației dintre tulburările de pronunție și funcția mnezică, la vârsta preșcolară. Programul sistemic de intervenție psiho-logopedică poate servi drept reper metodologic, pentru specialiști, în organizarea intervenției ce are în vedere corectarea tulburărilor de pronunție la preșcolari și influența asupra funcției mnezice (și alte funcții neuropsihice).

**Valoarea aplicativă a lucrării** constă în:

- programul sistemic de intervenție psiho-logopedică elaborat, implementat și validat, care oferă un model alternativ de intervenție pentru depășirea tulburărilor de pronunție la preșcolarii mari, prin prisma dezvoltării limbajului, comunicării și memoriei.

- programul sistemic de intervenție psiho-logopedică este util practicienilor din domeniul logopediei, care își desfășoară activitatea în instituțiile educaționale preșcolare, dar și părinților copiilor care prezintă tulburări de limbaj;

- setul de metode selectate și propuse servesc la identificarea tulburărilor dislalice, la evaluarea limbajului oral și memoriei preșcolariilor mari cu tulburări de pronunție și contribuie la elucidarea relației dintre tulburările de pronunție, dezvoltarea limbajului oral și funcția mnezică la preșcolarii mari;

- rezultatele teoretice și practice ale cercetării pot fi incluse ca repere fundamentale în lucrări metodologice, pentru a fi puse la dispoziție și a fi aplicate de către specialiști în terapia tulburărilor de limbaj și comunicare, psihologi, psihopedagogi, pedagogi sau părinți ai copiilor care prezintă tulburări de limbaj, dar și de alte persoane interesate;

### **Rezultatele științifice principale înaintate spre susținere**

- Tulburările de pronunție, în special dislalia polimorfă, reprezintă cea mai frecventă formă a tulburărilor de limbaj la vârsta preșcolară și în aspect psihologic, este trăită de copil ca o neputință de a se exprima corect.

- Tulburarea de limbaj (dislalia polimorfă), dacă nu este tratată adecvat, poate predispuce la perturbări importante ale funcției reglatorii a comunicării, afectează toate componentele limbajului, exercită influență trenatoare asupra structurilor lingvistice, crează impedimente în calea dezvoltării, împiedică buna organizare a vieții psihice, inclusiv a memoriei (auditivă, vizuală, capacitate de asociere a perechilor de cuvinte, memorie și învățare) și altor funcții psihice ((atenție/ funcții executive, funcționare senzorio-motorie, procesare vizuo-spațială).

- Între preșcolarii cu TL și DT există diferențe la nivel de dezvoltare a limbajului, de funcționare a structurilor lingvistice pe segmentul fonologic, semantic, morfo-sintactic, pragmatic; la nivel de procesare mnezică a informațiilor și funcționalitatea neuropsihică.

- Stabilirea corelațiilor existente între variabilele studiate pot orienta adecvat proiectarea unor intervenții psiho-logopedice eficiente la preșcolarii mari cu dislalie polimorfă

- Intervenția psiho-logopedică printr-un program sistemic, se va realiza pe toate palierele/dimensiunile: Remedierea tulburărilor de pronunție, Dezvoltarea limbajului (aspectelor lingvistice și comunicării orale); Valorificarea și optimizarea funcției mnezice (neuropsihice), reușind, astfel, să remediem tulburările de pronunție, influențând direct și indirect funcția mnezică și funcțiile neuropsihice

**Implementarea rezultatelor științifice.** Materialele rezultate sunt utilizate în procesul psiho-logoterapeutic la nivel preșcolar; în procesul de formare continuă și complementară a psihologilor și logopezilor; sunt recomandate la cursurile Psihologie specială, Logopedie, Asistență logopedică, pentru pregătirea studenților în psihopedagogia specială și masteranzilor în logopedie în UPSC "Ion Creangă"

**Aprobarea rezultatelor cercetării.** Rezultatele cercetării au fost aprobate în cadrul ședințelor Catedrei de psihopedagogie specială a UPS "Ion Creangă" din Chișinău, valorificate în conferințe științifice

organizate în cadrul UPSC “Ion Creangă”, UB “V.Alecsandri” și în cadrul unor seminare, workshop-uri organizate în instituții educaționale: Conferința științifică internațională ”Asistența logopedică: actualitate și orizonturi”,UPSC ”Ion Creangă”, 22-23 noiembrie 2018. *Limbaj și comunicare – elemente definitorii ale omului*; Simpozionul cu participare internațională ”Școala – principalul mijloc de păstrare a libertății sufletului în mediul oprimat”, UB “V.Alecsandri”, Bacău, 2018. *Memoria – mijloc de de păstrare a achizițiilor lingvistico-experiențiale*; Conferința doctoranzilor și postdoctoranzilor din cadrul Universității Pedagogice de Stat ”Ion Creangă” din Chișinău, 16 mai 2019. *Procesarea fonologică ca substrat al legăturii dintre memoria de lucru și tulburările de pronunție la copii*: Conferința științifică internațională ”Cadrul didactic- Promotor al politicilor educaționale”, Chișinău, 11-12 octombrie 2019. IȘE, *Indispensabilitatea dintre comunicare și limbaj – viziune teoretico-științifică*; Conferința științifică internațională „Probleme ale științelor socio-umanistice și modernizării învățământului”, UPSC 8-9 octombrie 2020. *Reflecții și coordonate în diagnosticul și simptomatologia disartriei*; Conferință internațională științifico-practică “Current problems of Orthopedagogy, Orthopedagogy and Rehabilitology”, Kiev, Ucraina, 18 martie 2021, pp. 4-6, *Language and communication disorders in preschool children with neuromotor disabilities*;

Ghid practic. *Metodologia programului sistemic de intervenție psiho-logopedică*, Chișinău, 2020; Lucrarea științifico-metodică. *Strategii didactice în logopedie*, Chișinău, 2020;

Revista științifico-practică “Psihologie” din Chișinău, *Aspecte ale capacității mnezice la preșcolarii cu dislalie polimorfă*, 2018, nr 2-4 (33), pp.14-22; Revista Journal of Innovation in Psychology, Education and Didactics, *Evolution and intervention in the linguistic structures of children’s language*. 19.02.2021, Vol.25, No. 1/2021 (**online**); Revista Journal of Innovation in Psychology, Education and Didactics, *Measuring the level of development of neuropsychic functions in the fields of language and memory in preschoolers*. 16.03.2021, Vol.25, No. 1/2021 (**online**); Revista Journal Plus Education, *Incursion on language and communication disorders to the preschool child*. 20.03.2021. (**online**).

Workshop-uri: Asociația Șerban și Pană: "*Implicarea părinților în logopedie și în dezvoltarea copiilor*", 20.10.2018, Bacău (formator); "*Creativitate în logopedie*", 16.02.2018, București; "*Jocul logopedic în corectarea dislaliei*", 22.03.2018, București; "*Jocuri și trucuri logopedice*", 09.11.2018, București. Aspecte importante ale investigației au fost prezentate și discutate în cadrul proiectului educațional internațional “Triunghiul comunicării optime: copiii-părinți-cadre didactice”, 2018-2019, Bacău (subsemnata - coordonator proiect).

**Publicații la tema tezei:** 15 lucrări științifice: dintre care: 2 lucrări științifico-metodice; 4 articole în reviste științifice internaționale, 9 articole în materialele conferințelor științifice.

**Volumul și structura tezei.** Teza cuprinde adnotări, lista abrevierilor, introducere, trei capitole, concluzii generale și recomandări, bibliografie din 246 titluri, 9 anexe, 134 pagini de text de bază, 34 figuri și 79 tabele.

**Cuvinte-cheie:** nivel de dezvoltare a limbajului, comunicare, tulburare de pronunție, dislalie polimorfă, funcție mnezică, funcții neuropsihice, procesare fonologică, program sistemic de intervenție psiho-logopedică, funcționare senzorio-motorie, procesare vizuo-spațială.

## CONȚINUTUL TEZEI

În *Introducere* se argumentează actualitatea și importanța temei de cercetare, problema științifică importantă soluționată, sunt formulate scopul și obiectivele investigațiilor, noutatea și originalitatea științifică, semnificația teoretică și valoarea aplicativă a lucrării, este prezentată implementarea rezultatelor și aprobarea rezultatelor cercetării, implementarea și aprobarea rezultatelor științifice.

În Capitolul 1, intitulat *Interferențe teoretico-științifice în cercetarea tulburărilor de limbaj și comunicare în relație cu funcția mnezică la preșcolari*, sunt examinate teoriile moderne privind conceptele de comunicare, limbaj și memorie, aspecte ale dezvoltării limbajului și memoriei, modelele explicative ale tulburărilor de limbaj și comunicare, precum și ale memoriei. În funcționarea creierului uman, se subliniază [12, 4,5,7], limbajul verbal s-a impus istoricește ca un nou sistem de codare și vehiculare a informației, care se integrează la celelalte două sisteme primare, biologice (sistemul bioelectric și sistemul spațial configurațional - suportul memoriei de scurtă durată) și sistemul biochimic (combinații ale moleculelor de ADN și ARN- suportul memoriei de lungă durată). Pentru dezvoltarea proceselor psihice superioare (gândirea formal-abstractă, memoria logică, imaginația lingvistică etc.), limbajul verbal, ca suport de codare- fixare- vehiculare-decodificare a informației joacă un rol esențial, el reglând și subordonând sistemele de codare primare. Din punct de vedere *cognitiv*, procesarea informației la nivel verbal (oral) se poate interpreta luând în considerare aspectele funcționale și neurofiziologice, prin raportare la modelul de cognitiv de procesare a informației la nivel verbal sau modelul logogen al procesării lingvistice pentru un cuvânt, descris de K.Patterson și C.Shewell în 1987 [35]. Analiza lingvistică implică, la rândul său, *analiza fonologică, lexiconul fonologic de input, accesarea unității de sens (sistemul semantic de la nivelul procesorului central)*. Din perspectiva limbajului oral, *analiza fonologică auditivă* activează mecanismele memoriei senzoriale și ale memoriei de scurtă durată pentru a analiza și grupa sunetele într-o unitate. *Lexiconul fonologic de input* este cel care activează memoria de scurtă durată sau memoria de lucru pentru a recunoaște cuvântul sau pentru a-l categoriza ca un cuvânt familiar. *Sistemul semantic* grupează componenta centrală de procesare semantică a cuvântului prin raportare la sensurile lui activate de la nivelul memoriei de lungă durată.

În literatura de specialitate, tulburările de limbaj au fost clasificate prin luarea în considerare a cadrului general explicativ, precum și a factorilor etiologici și de risc ai tulburărilor de limbaj și comunicare, delimitându-se categorii și subcategorii de tulburări de limbaj coagulate pe diverse criterii M.Guțu, C.Bodea-Hațegan, E.Verza, V.Olărescu, D.Buganu, E.Vrășmaș, [13,1,25,17,18,]. Evident, limbajului și comunicării, s-au consacrat multe studii științifice din diferite unghiuri de vedere, diferite prin scop, obiective, inventarul metodologic. Opinia noastră reperează pe faptul că creierul și procesele psihice



reprezintă un sistem multifuncțional și multietajat din care delimităm limbajul și comunicarea, care nu pot să se realizeze sinestător, fără implicarea altor procese psihice, cum ar fi memoria, atenția și funcțiile executive, funcționare senzorio-motorie, procesare vizuo-spațială, etc. Totuși considerăm că în lumea cercetărilor științifice, în era digitală există loc pentru noi și noi cercetări inovaționale. În prezent nu am descoperit cercetări în care tulburările de limbaj la preșcolarii mari să fie abordate prin prisma memoriei de lucru și al funcțiilor neuropsihice.

Prin cercetarea prezentă intenționăm să studiem atât tulburarea de limbaj (dislalia polimorfă), cât și procesarea mnezică, pentru a elabora un program sistemic de intervenție psiho-logopedică valabil, eficient și aplicabil în situații asemănătoare.

În Capitolul 2, intitulat **Evaluarea limbajului, comunicării și memoriei la preșcolarii mari**, se prezintă obiectivul, ipotezele, metodologia cercetării și sunt expuse rezultatele experimentului de constatare, în care au participat 150 de copii, din care am delimitat un eșantion de 70 preșcolari cu dezvoltare tipică (lotul N), precum și un eșantion de 80 de preșcolari cu dislalie polimorfă (lotul D).

**Scop:** experimentului de constatare: determinarea particularităților dezvoltării limbajului oral în relație cu funcția mnezică la preșcolarii de 5-6 ani, pe fondul prezenței și lipsei tulburărilor de pronunție (dislalie polimorfă).

**Obiective:** Stabilirea nivelului intelectual și încadrarea subiecților din ambele loturi în limitele dezvoltării intelectuale normale; Încadrarea diagnostică a tulburărilor de pronunție în categoria dislaliei polimorfe, în cazul subiecților din lotul D și excluderea subiecților din lotul N din această categorie diagnostică; Determinarea vârstei psihologice de dezvoltare a limbajului la preșcolarii cu dezvoltare tipică și la cei cu tulburări de pronunție; Evaluarea nivelului de dezvoltare a limbajului pe latura fonologică, semantică, morfologică, sintactică, pragmatică, la cele două categorii de preșcolari; Evaluarea funcției mnezice la preșcolarii cu dezvoltare tipică și cu tulburări de pronunție; Evaluarea unor funcții neuropsihice la cele două categorii de preșcolari (atenție/ funcții executive, funcționare senzorio-motorie, procesare vizuo-spațială); Stabilirea semnificației corelațiilor între variabilele ce denotă structuri lingvistice (de nivel fonologic, semantic, morfo-sintactic, pragmatic, dezvoltarea limbajului, vârsta psihologică a limbajului) și tulburări de pronunție, respectiv funcții mnezice (auditivă, vizuală, capacitate de asociere a perechilor de cuvinte, memorie și învățare), precum și funcții neuropsihice (atenție/funcții executive, funcționare senzorio-motorie, procesare vizuo-spațială), la subiecții din lotul D și din lotul N.

**Ipoteza generală:** presupunem că la nivelul de dezvoltare al limbajului, funcțiilor mnezice și neuropsihice la subiecții implicați în experimentul de constatare vom evalua/atesta anumite diferențe/discrepanțe, estimate prin prelucrare statistică

**Ipotezele** de lucru experimentului constatativ. *Presupunem că:* **1.** Între preșcolarii din lotul N și preșcolarii din lotul D nu există diferențe semnificative din perspectiva dezvoltării intelectuale; **2.** La nivelul limbajului oral al preșcolarii mari cu tulburări de pronunție (în formă extinsă) comparativ cu preșcolarii

cu dezvoltare tipică: a) va exista o neconcordanță între vârsta psihologică a limbajului și vârsta cronologică; b) se vor identifica performanțe inferioare în funcționarea structurilor lingvistice la nivel fonologic, semantic, morfo-sintactic, pragmatic. **3.** Procesarea mnezică a informațiilor și funcționalitatea neuropsihică, la preșcolarii mari cu tulburări de pronunție (în formă extinsă), este diferită (mai lentă) comparativ cu a preșcolarilor cu dezvoltare tipică; **4.** Între variabilele studiate, la cele două categorii de subiecți investigați există corelații semnificative, care pot orienta adecvat proiectarea unor intervenții psiho-logopedice eficiente la preșcolarii mari cu dislalie polimorfă: a) la lotul D, între prezența tulburărilor de pronunție și: dezvoltarea structurilor lingvistice (la nivel fonologic, semantic, morfo-sintactic, pragmatic, dezvoltarea limbajului, vârsta psihologică a limbajului); funcțiile mnezice (auditivă, vizuală, capacitate de asociere a perechilor de cuvinte, memorie și învățare); funcțiile neuropsihice (atenție/ funcții executive, funcționare senzorio-motorie, procesare vizuo-spațială); b) la ambele loturi, D și N, între vârsta psihologică a limbajului, pe de o parte, și structurile lingvistice, funcțiile mnezice, funcțiile neuropsihice, pe de altă parte; între structurile lingvistice și funcțiile mnezice, respectiv între structurile lingvistice și funcțiile neuropsihice.

**Variabilele** experimentului de constatare: Variabila *independentă*: tulburarea de pronunție (dislalia polimorfă); Variabilele *dependente*: (1) nivelul dezvoltării intelectuale; (2) limbajul (vârsta psihologică a limbajului, structurile lingvistice la nivel fonologic, semantic, morfo-sintactic, pragmatic); (3) funcțiile mnezice (auditivă, vizuală, memorie și învățare); (4) funcțiile neuropsihice (atenție/ funcții executive, funcționare senzorio-motorie, procesare vizuo-spațială).

**Instrumentarul de diagnostic folosit în experimentul de constatare.** Instrumentele selectate au avut destinație distinctă și au fost aplicate individual: Matricile Colorate Progressive Raven, varianta paralelă, 2005; Fișa de examinare a capacității de pronunție; Testul Alice Descoedress; Testul BLT-2; Probele de limbaj din cadrul bateriei NEPSY; Probele de memorie și învățare din cadrul bateriei NEPSY; Proba de evidențiere a raportului memorie-învățare (Oprea); Proba de evaluare a capacității memoriei auditiv-verbale; Proba de evaluare a capacității memoriei vizuale (propusă de D. A. Buganu); Probe pentru evaluarea nivelului de dezvoltare a unor funcții neuropsihice.

#### **Rezultate la Matricile Colorate Progressive Raven, varianta paralelă, 2005.**

**Ipoteză de lucru:** Între preșcolarii cu TL (tulburări de pronunție) și preșcolarii cu dezvoltare tipică nu există diferențe semnificative din perspectiva dezvoltării intelectuale, aceștia încadrându-se în limitele dezvoltării intelectuale normale. Rezultatele la testul Raven (CPM Paralel, 2005) a relevat o structură asemănătoare în ceea ce privește distribuția coeficientului de inteligență la nivelul celor două loturi, toți subiecții examinați încadrându-se în limitele normalității dezvoltării intelectuale, valorile medii ale coeficientului de inteligență fiind apropiate  $M=98,08$  la preșcolarii TL și  $M=100,92$  la preșcolarii cu dezvoltare tipică (Anexa 2, tabelele 2.1. și 2.2). Diferența dintre aceste valori medii a fost verificată cu ajutorul testului *t* pentru eșantioane independente, prin care nu s-a depistat nicio diferență semnificativă între medii ( $t= 1,869$ ;  $p= 0,064$ ). Prelucrarea rezultatelor obținute la testul *t* a avut la bază grupuri cu varianțe

egale, valorile *testului F* (Levene) nefiind semnificative statistic ( $f=0,461$ ;  $p=0,498$ ), ceea ce confirmă ipoteza.

**Rezultatele la Fișa de examinare a capacității de pronunție**

*Ipoteză de lucru:* presupunem că doar preșcolarii cu TL vor comite imperfecțiuni în pronunția sunetelor (consoanelor) limbii române. În tab.1 sunt ilustrate rezultatele lotului D

*Tab.1. Fișa de examinare a capacității de pronunție, lotul D*

	<i>Frecvență</i>	<i>Procentaj</i>
Dislalie în prima regiune de articulare	15	18.75
Dislalie în a doua regiune de articulare	80	100
Dislalie în a treia regiune de articulare	17	21.25

Scorul maxim la această probă a fost de 40 de puncte. Media scorurilor brute ale subiecților a avut valoarea 10,20 puncte, iar variabilitatea scorurilor în jurul acestei valori medii a fost  $\pm 3,38$  puncte. Având aceste valori, considerăm că lotul D este suficient de reprezentativ din punctul de vedere al prezenței dislaliei polimorfe.

**Rezultatele la Testul Alice Descoedress, pentru determinarea vârstei psihologice de dezvoltare a limbajului.** *Ipoteză de lucru:* Există diferențe semnificative între preșcolarii cu tulburări de pronunție și preșcolarii cu dezvoltare tipică în privința vârstei psihologice de dezvoltare a limbajului.

Realizând o medie a performanțelor pe toate 7 probe ale testului A. Descoedress am delimitat vârsta psihologică a limbajului, pe care am raportat-o la vârsta cronologică medie. Valorile medii ale vârstei cronologice în raport cu vârsta psihologică la lotul N fiind de 5,5 ani (cu  $\sigma = 0,336$ ) și respectiv 5,9 ani (cu  $\sigma = 0,230$ ); la lotul D fiind de 5,59 ani (cu  $\sigma = 0,292$ ) și respectiv de 5,27 de ani (cu  $\sigma = 0,295$ ). Rezultă de aici, în cazul preșcolarilor tipici, o vârstă psihologică a limbajului superioară vârstei cronologice medii, avansul fiind de aproape o jumătate de an în dezvoltarea limbajului. Valoarea *testului t* pentru eșantioane independente la nivelul vârstei cronologice medii a fost *nesemnificativă* din punct de vedere statistic ( $t= -1,708$ , la  $p=0,090$ ), în timp ce din perspectiva vârstei psihologice a limbajului valoarea *testului t* a fost *semnificativă* ( $t=14,370$ , la  $p\leq 0,001$ ).

**Rezultatele la Testul Bankson-2 de evaluare a limbajului (BLT-2).** *Ipoteză de lucru:* Există diferențe semnificative între preșcolarii cu TL și preșcolarii cu dezvoltare tipică din punctul de vedere al dezvoltării limbajului pe latura semantică, morfologică, sintactică, pragmatică.

Performanțele lingvistice ale preșcolarilor TL au fost plasate net la nivele inferioare, respectiv majoritatea acestora au avut performanțe de nivel mediu (62,5%) sau sub mediu (20%), iar puțini dintre aceștia au avut rezultate mai bune, peste medie (11,2%) sau superioare (6,3%). De cealaltă parte, se observă că dezvoltarea limbajului a fost preponderent de nivel superior la preșcolarii cu dezvoltare tipică (70%), dar și de nivel mediu (15,7%) sau peste mediu (14,3%), prezentate în fig.1.

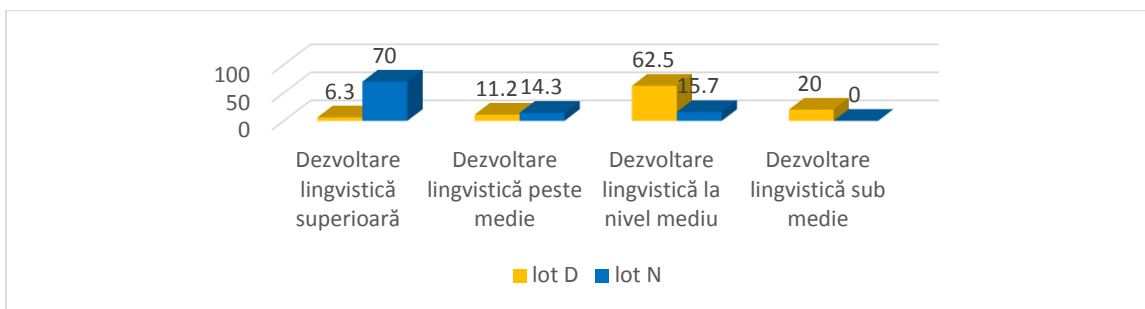


Fig.1. Distribuția subiecților din loturile D și N pe nivele de dezvoltare lingvistică

Analiza statistică a datelor obținute la *testul BLT-2* a permis validarea ipotezei de lucru.

**Rezultatele la Proba de evidențiere a raportului memorie-învățare pentru preșcolari.** *Ipoteză de lucru:* Există diferențe semnificative între preșcolarii cu TL și preșcolarii cu dezvoltare tipică în ceea ce privește capacitatea de învățare și reactualizare a asociațiilor mecanice și logice.

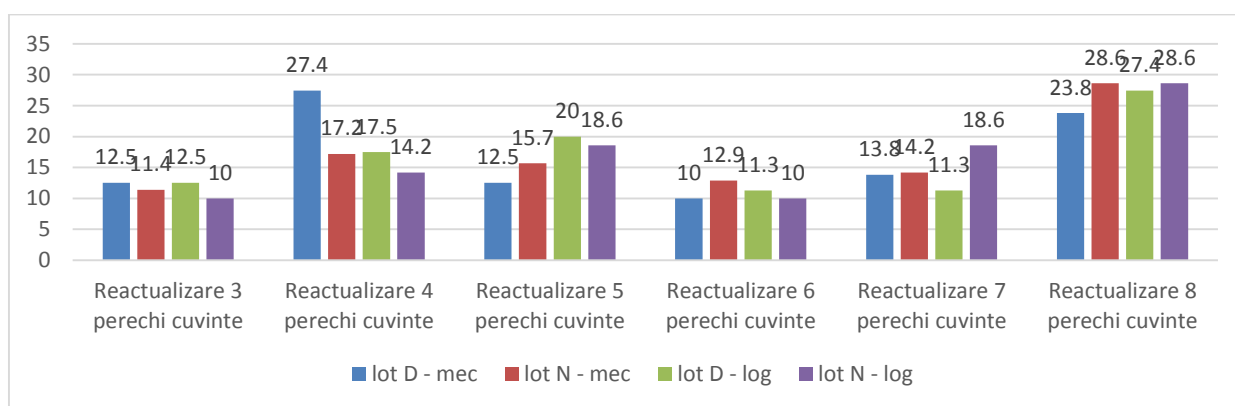


Fig.2. Rezultatele la *capacitatea de asociere mecanică și logică a cuvintelor*.

Din perspectiva numărului de asocieri mecanice și logice de cuvinte se observă o distribuție asemănătoare a rezultatelor obținute de către subiecții din ambele loturi, cu unele mici diferențe. La această probă au fost calculate valorile medii brute ale performanțelor, atât la numărul de asocieri mecanice și logice reactualizate de către subiecții din cele două loturi (redarea listei 2 și listei 4), cât și în ceea ce privește *timpul și numărul de repetiții* necesare memorării perechilor de cuvinte.

Tab.2. Rezultate la *Capacitatea de învățare/reactualizare a asociațiilor mecanice și logice*

		Nr. de subiecți	Medie brută	Dev. standar
Asocieri mecanice (redare lista 2)	Lot N	70	5.87	1.7850
	Lot D	80	5.56	1.8131
Asocieri logice (redare lista 4)	Lot N	70	5.98	1.7403
	Lot D	80	5.73	1.7913
Repetiție asocieri mecanice ( lista 1)	Lot N	70	3.51	1.2711
	Lot D	80	4.02	1.1471
Repetiție asocieri logice ( lista 3)	Lot N	70	3.32	1.3375
	Lot D	80	3.50	1.2222
Timp asocieri mecanice ( lista 1)	Lot N	70	5.16 min	1.33 min
	Lot D	80	6 min	1.23 min
Timp asocieri logice ( lista 3)	Lot N	70	4.43 min	1.34 min
	Lot D	80	4.56 min	1.21 min

Analizând rezultatele obținute pentru *testul t* la această probă s-au delimitat o serie de *valori ne semnificative*: la numărul de asocieri mecanice ( $t=1,049$ ,  $p=0,296$ ), la numărul de asocieri logice ( $t=0,858$ ,  $p=0,392$ ), la numărul de repetiții necesar învățării logice a perechilor de cuvinte ( $t= -0,820$ ,  $p=0,413$ ), precum și la timpul necesar memorării perechilor de cuvinte prin învățare logică ( $t= -0,901$ ,  $p=0,369$ ). Pe de altă parte, au fost delimitate și unele *valori semnificative* ale *testului t*: la numărul de repetiții necesar învățării mecanice a perechilor de cuvinte ( $t= -2,586$ ,  $p=0,011$ ) și la timpul necesar memorării perechilor de cuvinte prin învățare mecanică ( $t= -3,067$ ,  $p=0,003$ ). Valorile *testului t* au fost calculate pentru grupuri cu varianțe omogene - valorile *testului F Levene* au fost ne semnificative, f având valori cuprinse între 0,185 și 3,130 (valorile pragurilor de semnificație fiind cuprinse între 0,079 și 0,668). Ipoteza de lucru se confirmă doar parțial în sensul că există diferențe semnificative din punct de vedere statistic între lotul D și lotul N doar din perspectiva numărului de repetiții necesar memorării perechilor de cuvinte prin învățare mecanică, precum și al timpului necesar de memorare mecanică a perechilor de cuvinte. Ipoteza de lucru nu se confirmă din perspectiva numărului de asocieri logice și mecanice reactualizate, al numărului de repetiții necesar memorării logice și al timpului necesar memorării perechilor de cuvinte asociate pe criteriu logic.

**Rezultatele la Proba de evaluare a capacității memoriei auditiv-verbale și la Proba de evaluare a capacității memoriei vizuale.** *Ipoteze de lucru:* Există diferențe semnificative între preșcolarii cu TL și preșcolarii cu dezvoltare tipică în ceea ce privește capacitatea de a reține serii de elemente auditiv-verbale și vizuale.

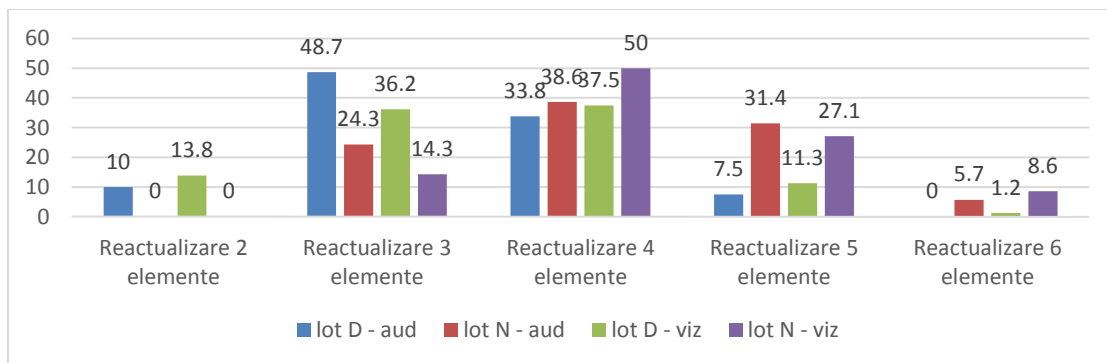


Fig.3. Distribuția rezultatelor la *capacitatea mnezică auditivă și vizuală*,

Mai jos prezentăm performanțele medii obținute de subiecții celor două loturi, atât din perspectiva *capacității memoriei de lucru*, cât și a *capacității mnezice potențiale* (redarea aleatorie a elementelor prezentate în serie), pe cele două modalități, auditivă și vizuală.

Tabel 3. Performanțele medii obținute la *capacitatea memoriei de lucru și capacitatea mnezică potențială*, loturile D și N

		<i>Nr. de subie</i>	<i>Medie brută</i>	<i>Dev. standar</i>
Memorie numere (lucru, auditivă)	<b><i>Lot N</i></b>	70	4.18	.8730
	<b><i>Lot D</i></b>	80	3.38	.7712
Memorie numere – aleatoriu, ială	<b><i>Lot N</i></b>	70	4.58	.7321
	<b><i>Lot D</i></b>	80	3.73	.8228
Memorie imagini (lucru, vizuală)	<b><i>Lot N</i></b>	70	4.30	.8227
	<b><i>Lot D</i></b>	80	3.50	.9140
Memorie imagini – aleatoriu, ială	<b><i>Lot N</i></b>	70	4.75	.6241
	<b><i>Lot D</i></b>	80	3.98	.8343

Sintetizând rezultatele la aceste două probe, analiza intergrup a relevat performanțe mnezice (vizuale și auditive) inferioare la preșcolarii TL, comparativ cu preșcolarii tipici. Analiza intragrup a relevat o capacitate mnezică vizuală mai bună decât capacitatea mnezică auditivă atât la preșcolarii tipici, cât și la preșcolarii cu TL. Prin aplicarea *testului t* de comparare a mediilor pentru eșantioane independente, din perspectiva memoriei numerelor/auditive și a memoriei imaginilor/vizuale au fost delimitate o serie de *diferențe semnificative* între cele două loturi de subiecți. Din punctul de vedere al capacității de memorare a elementelor seriale auditive și vizuale (memoria numerelor și memoria imaginilor) s-au obținut *valori semnificative* ale *testului t*, atât la memoria cifrelor ( $t= 5,946$ ;  $p\leq 0,001$ ), cât și la memoria imaginilor ( $t= 5,602$ ;  $p\leq 0,001$ ). Din perspectiva capacității mnezice potențiale, pe tipologie auditivă și vizuală (memorie numere-aleator și memorie imagini-aleator), s-au obținut *valori semnificative*: la redarea aleatorie a numerelor  $t= 6,629$  la  $p\leq 0,001$ , iar la redarea aleatorie a imaginilor  $t= 6,323$  la  $p\leq 0,001$ . Analiza intergrup a relevat o capacitate de reținere a elementelor seriale (auditive și vizuale) semnificativ mai dezvoltată la preșcolarii tipici, comparativ cu cea a preșcolarilor care au dislalie polimorfă. Putem spune că, deficitul memoriei de lucru sunt mai accentuate la nivel fonologic și mai puțin la nivel imagistic, la copiii care prezintă dislalie polimorfă. În aceste condiții, ipotezele de lucru s-au confirmat.

***Rezultatele la evaluarea dezvoltării unor funcții neuropsihice din cadrul bateriei NEPSY. Ipoteză de lucru:*** Există diferențe semnificative între preșcolarii cu TL și preșcolarii cu dezvoltare tipică în ceea ce privește nivelul de dezvoltare a unor funcții neuropsihice. Calcularea valorilor medii ale performanțelor, pe cele 5 domenii de dezvoltare (subtestele de bază), prin luarea în considerare a sumei scorurilor standardizate (scoruri compozite) a evidențiat faptul că performanțele subiecților din lotul N sunt superioare subiecților din lotul D, iar diferențele constatate sunt semnificative din punct de vedere statistic, concluzie ce reiese din administrarea *testului t* pentru eșantioane independente.

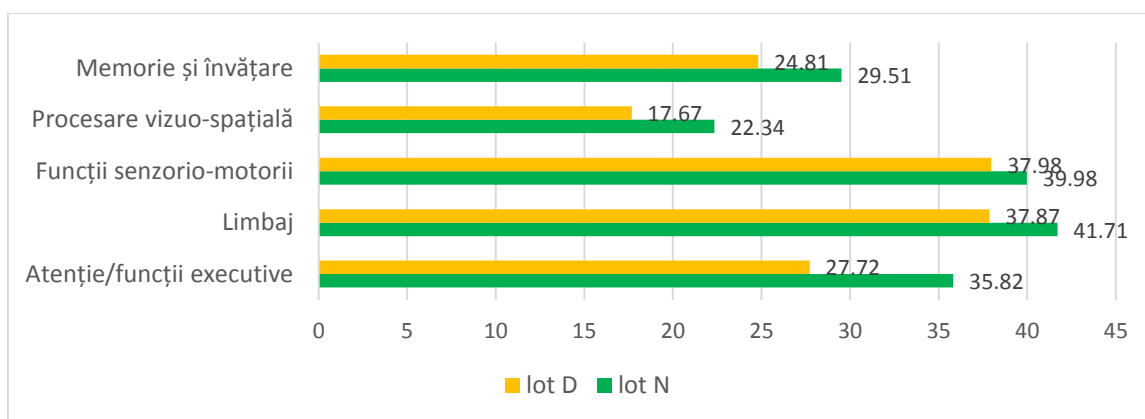


Fig.4. Valorile medii funcții neuropsihice din cadrul *bateriei NEPSY*

Așa cum am analizat situația la fiecare domeniu de investigare a funcțiilor neuropsihice, s-au observat diferențe semnificative între performanțele celor două categorii de copii. Valorile *testului t* pentru eșantioane independente au avut valori statistice semnificative,  $p \leq 0,001$ . Valorile *testului t* au fost calculate pentru grupuri omogene - *testul f Levene* având valori ne semnificative ( $f$  a avut valori cuprinse între 1,296 și 3,062, la praguri de semnificație cuprinse între 0,082 și 0,257). Având la bază valorile *testului t* pentru eșantioane independente am calculat indicatorul *d Cohen* la toate cele 5 domenii de dezvoltare, înregistrându-se valori semnificative din punct de vedere statistic; o diferență standardizată foarte importantă a mediilor obținute la nivelele de dezvoltare a funcțiilor neuropsihice, între cele două grupuri. În concluzie, se reconfirmă, încă o dată, că există diferențe semnificative între preșcolarii cu tulburări de pronunție și preșcolarii cu dezvoltare tipică la funcțiile neuropsihice: atenția/ funcții executive, limbaj, funcții senzorio-motorii, procesarea vizuo-spațială, memoria și învățarea. O altă concluzie extrasă prin prelucrarea și interpretarea datelor experimentale, sugerează că pentru etapa de vârstă studiată (5-6 ani), tulburarea de pronunție (dislalia polimorfă) nu se mai încadrează în limitele fiziologice de evoluție, evidențiindu-se faptul că este relaționată cu ușoare perturbări ale funcțiilor neurocognitive.

**Studiul corelațional între variabilele cercetării. Ipoteze de lucru:** Există corelații semnificative între variabilele studiate, la cele două categorii de subiecți investigați. Am aplicat *testul de corelație Pearson*. au fost stabilite o serie de *corelații pozitive*, dintre care cele mai importante sunt cele între variabilele ce reprezintă abilități lingvistice (*Vârsta psihologică a limbajului, Limbaj, Cunoaștere semantică, Reguli morfo-sintactice, Limbaj pragmatic*) și între variabilele care reprezintă funcțiile mnezice (*Memorie și învățare, Asociere mecanică a cuvintelor, Memorie auditivă, Memorie vizuală*). De asemenea au fost identificate și *corelațiile indirecte* între tulburările de pronunție și abilitățile lingvistice, respectiv funcțiile mnezice, care ne pot ghida în elaborarea programului formativ. În ansamblu, constatarea este că prin dezvoltarea limbajului și comunicării, respectiv a funcției mnezice vom influența indirect tulburările de pronunție, în sensul diminuării lor și vom crește vârsta psihologică a limbajului la preșcolar.

**Concluzii la Capitolul 2. 1.**S-au relevat, existența unor diferențe semnificative din punct de vedere statistic între lotul D și N, din perspectiva palielilor psihice investigate, respectiv limbaj, memorie și unele

funcții neuropsihice; **2.**Au fost delimitate diferențe semnificative la nivelul vârstei psihologice a limbajului prin intermediul testului A.Descoedress; **3.**Prezența tulburării de pronunție (dislalia polimorfă) imprimă o dezvoltare inferioară a structurilor lingvistice din punct de vedere semantic, morfologic, sintactic sau pragmatic; cu referire la nivelul de procesare fonologică și la abilităților de limbaj receptiv și expresiv, există diferențe statistic semnificative între categoriile de copii; **4.**Există diferențe statistic semnificative între grupurile de preșcolari în domeniul memoriei și învățării, respectiv la memoria și învățarea vizuo-verbală și memoria narativă (funcții mnezice); **5.**Această constatare ne vorbește despre impactul tulburării dislalice (în formă extinsă) asupra traseului evolutiv al funcționării mnezice; **6.**Funcționarea memoriei auditive la preșcolarii cu dislalie polimorfă este inferioară limitelor atinse de preșcolarii tipici; **7.**Metoda de evaluare a memoriei vizuale, elaborată și aplicată în mod analog cu metoda de evaluare a memoriei auditiv-verbale, a permis evidențierea unor performanțe superioare în funcționarea mnezică vizuală comparativ cu funcționarea mnezică auditivă, la cele două categorii de subiecți; **8.**La capacitatea de învățare și reactualizare a asociațiilor mecanice și logice, au fost identificate diferențe semnificative din punct de vedere statistic, între categoriile de copii, doar din perspectiva asocierilor mecanice de cuvinte, mai exact din perspectiva numărului de repetiții necesar memorării perechilor de cuvinte prin învățare mecanică, precum și al timpului necesar de memorare mecanică; **9.**Rezultatele experimentului constatativ au arătat că tulburarea de pronunție (dislalia polimorfă) este relaționată cu ușoare perturbări ale funcțiilor neurocognitive. Din perspectiva domeniilor atenție/ funcții executive, funcții senzorio-motorii și procesare vizuo-spațiale, datele obținute atestă ușoare rămăneri în urmă în dezvoltare, iar diferențele față de performanțele preșcolarilor tipici sunt semnificative din punct de vedere statistic, în condițiile prezenței dislaliei polimorfe. **10.**Prin aplicarea testului de corelație Pearson, au fost stabilite o serie de corelații pozitive, dintre abilități lingvistice și funcțiile mnezice. **11.**Au fost identificate și corelațiile indirecte între tulburările de pronunție și abilitățile lingvistice, respectiv funcțiile mnezice, care ne pot ghida în elaborarea programului formativ.

În ansamblu, constatarea este că prin dezvoltarea limbajului și comunicării, respectiv a funcției mnezice vom influența indirect tulburările de pronunție, în sensul diminuării lor și vom crește vârsta psihologică a limbajului la preșcolar.

În capitolul 3, intitulat ***”Valorificarea programului sistemic de intervenție psiho-logopedică pentru preșcolarii mari cu tulburare de limbaj în relație cu funcția mnezică”***, este prezentată caracteristica generală a experimentului formativ; este discutată eficiența programului sistemic de intervenție psiho-logopedică elaborat și implementat. *Scopul* constă în elaborarea, implementarea și validarea eficienței unui program sistemic de intervenție psiho-logopedică destinat remedierii tulburărilor de limbaj în relație cu funcția mnezică, la preșcolarii mari. Am demarat de la *Ipoteza*, că aplicarea sistematică și sistemică a programului de intervenție psiho-logopedică va intensifica procesul de remediere a tulburărilor de pronunție, a structurilor lingvistice și a comunicării, va optimiza funcțiile mnezice (dar și global funcțiile neuropsihice)



la preșcolarii mari cu dislalie polimorfă. **Obiectivele** demersului formativ constituie: a)Elaborarea și implementarea programului de intervenție psiho-logopedică pentru preșcolari; b)Evaluarea efectelor și validarea programului psiho-logopedic administrat.

**Variabilele** decelate/distinse: Variabila *independentă*: programul sistemic de intervenție psiho-logopedică. Variabile *dependente*: 1.tulburarea de limbaj (dislalia polimorfă); 2.limbajul (vârsta psihologică a limbajului, structurile lingvistice de nivel semantic, morfo-sintactic, pragmatic); 3.funțiile mnezice (memoria auditivă/vizuală, capacitatea de asociere mecanică a cuvintelor, memorie și învățare) și funcțiile neuropsihice (atenție/ funcții executive, procesarea / orientarea vizuo-spațială, senzorio-motorică). Logistica elaborării și realizării programului de intervenție psiho-logopedică pentru copiii cu tulburări de pronunție a fost ghidată de unșir de *principii*.

Structura programului sistemic de intervenție psiho-logopedică cuprinde c âeva strategii care ne-au definitivat să reflectăm asupra dezvoltării dimensiunilor și ariilor componente: *Remediarea tulburărilor de pronunție, Dezvoltarea limbajului (aspectelor lingvistice și comunicării orale); Valorificarea și optimizarea funcției mnezice (neuropsihice)*. Activitățile psiho-logopedice selectate și cuprinse în aceste trei dimensiuni au fost adaptate vârstei preșcolarilor și administrate conform zonei proximei dezvoltări, dar și având ca reper capacitățile potențiale ale copiilor [7,16]. Au participat 24 preșcolari (câte 12 în GE și GC) cu dislalie polimorfă. Cu GE s-au realizat câte 2 ședinte logopedice și psihologice, cu durata de 30-35 min., o perioadă de 6 luni. Eficiența programului sistemic de intervenție psiho-logopedică a fost evaluată prin realizarea experimentului de control (retestare), folosind *următoarele instrumente*: Fișa de examinare a capacității de pronunție; Testul Alice Descoedress; Testul Bankson-2; Probele de limbaj din cadrul bateriei NEPSY; Probele de memorie și învățare din cadrul bateriei NEPSY; Proba de evidențiere a raportului memorie-învățare – secțiunea asocieri mecanice (Vrăsmaș E., Oprea V.); Proba de evaluare a capacității memoriei auditiv-verbale; Proba de evaluare a capacității memoriei vizuale (propusă de D A.Buganu).

A fost realizată statistica descriptivă pe datele obținute, în cadrul administrării instrumentelor mai sus menționate, la grupul GE/GC. Am utilizat metode statistice neparametrice, în vederea comparării grupurilor: testul statistic Wilcoxon, pentru delimitarea diferențelor statistic semnificative obținute de către subiecții grupului experimental și de control, la testare și retestare; testul statistic U-Mann Whitney pentru calculul diferențelor statistice obținute de GE/GC la retestare. Omogenitatea loturilor de preșcolari selectați pentru experimentul formativ a fost confirmată din punct de vedere statistic, prin aplicarea testului U- Mann Whitney. În vederea delimitării tendinței centrale a datelor obținute la experimentul formativ, deși a fost calculată mediana pentru fiecare distribuție, s-a observat că există diferențe la nivelul rangurilor între GE/ GC, chiar dacă medianele sunt egale și, în acest caz, am optat pentru calcularea și evidențierea mediei, care este un indicator mai sensibil din acest punct de vedere.

*Scopul* etapei de verificare a eficienței intervenției aplicate, a urmărit evaluarea impactului programului sistemic de intervenție psiho-logopedic administrat în cazul preșcolarilor mari cu tulburare de pronunție (dislalie polimorfă). *Ipoteza* experimentului de control a avansat prezumția cum că între

rezultatele grupului experimental și cele ale grupului de control vor fi diferențe statistic semnificative la toate aspectele supuse intervenției: remedierea tulburărilor de pronunție; remedierea tulburărilor de pronunție; dezvoltarea limbajului și comunicării orale; dezvoltarea funcției mnemice.

**Rezultatele la Fișa de examinare a capacității de pronunție**

Rezultele la test-retest obținute la *Fișa de examinare a capacității de pronunție* au relevat o scădere a mediei punctajului la ambele grupe, mai pronunțată fiind la GE.

Tabel 4. Valorile medii la testul *Wilcoxon*, GE/GC test-retest

	Test M1	Retest M2	Z	P
GE	10.41	3.91	-3.078	.002
GC	9.91	7.83	-3.114	.002

Testul *U- Mann Whitney* a relevat ( $U=35,000$ ;  $p=0,031$ ). o diferență statistic semnificativă la etapa de retestare între cele două grupuri.

**Rezultatele la Testul *Alice Descoedress*, pentru determinarea vârstei psihologice de dezvoltare a limbajului.** *Ipoteză de lucru:* Vârsta psihologică a limbajului va avansa substanțial la subiecții GE față de GC, datorită intervenției sistemice psiho-logopedice.

Datele obținute în etapele test-retest, au demonstrat creșterea valorilor medii ale indicatorilor limbajului la fiecare probă a testului, la ambele grupuri, la etapa de retest valorile medii fiind mai mult sau mai puțin semnificative

Tabel 5 Valorile medii ale performanțelor și testul *Wilcoxon*, GE/GC test-retest, la probele testului *Alice Descoedress*, pentru determinarea vârstei psihologice a limbajului

	GE				GC			
	Test M1	Retest M2	Z	P	Test M1	Retest M2	Z	P
Proba Contrarii cu suport	5.08	5.83	-2.460	.014	5.00	5.33	-1.265	.206
Proba Lacune	4.58	5.75	-3.276	.001	4.75	5.08	-2.000	.046
Proba Serii cifre	4.33	5.50	-3.276	.001	4.50	4.75	-1.732	.083
Proba Materii	3.83	4.08	-1.732	.083	4.00	4.16	-1.414	.157
Proba Contrarii fără suport	4.83	5.08	-1.732	.083	4.91	5.25	-2.000	.046
Proba Culori	5.33	6.33	-2.972	.003	5.50	6.25	-2.714	.007
Proba Verbe	5.00	5.91	-2.428	.015	4.75	5.16	-2.236	.025
Vârsta psihologică a limbajului	4.41	5.58	-3.276	.001	4.66	4.91	-1.342	.180
Vârsta cronologică	5.35	5.84	-3.276	.001	5.42	5.90	-3.276	.001

Doar la grupul experimental, testul *Wilcoxon* a evidențiat diferență statistic semnificativă ( $Z= -3,276$ ;  $p= 0,001$ ), iar la grupul de control ( $Z= -1,342$ ;  $p= 0,180$ ) schimbările sunt nesemnificative La etapa retest între progresul vârstei psihologice a limbajului la grupul experimental și grupul de control a fost înregistrată diferență statistic semnificativă ( $U= 31,000$ ;  $p= 0,007$ ). În concluzie, afirmăm că creșterea vârstei psihologice a limbajului la preșcolarii GE se datorează implicării în intervenția sistemică psiho-logopedică,

ce a avut influență pozitivă asupra dezvoltării ei. Rezultatele obținute la test, în ansamblu, confirmă ipoteza de lucru.

**Rezultatele la Testul Bankson-2 de evaluare a limbajului (BLT-2).** *Ipoteză de lucru:* dezvoltarea structurilor lingvistice (semantice morfologice, sintactice, pragmatice), urmare a intervenției sistemice psiho-logopedice la subiecții GE vor evolua mai mult decât subiecții GC.

Tabel 6. Valorile medii, GE/GC test-retest, la Testul Bankson-2

	GE				GC			
	Test M1	Retest M2	Z	P	Test M1	Retest M2	Z	P
Cunoaștere semantică	26.91	33.16	-3.169	.002	27.33	27.66	-2.000	.046
Reguli morfo-sintactice	41.58	46.33	-3.089	.002	41.66	41.91	-1.732	.083
Limbaj pragmatic	4.41	4.66	-1.732	.083	4.16	4.33	-1.414	.157

Testul Wilcoxon a relevat un progres semnificativ din punct de vedere statistic doar la subiecții GE: la Cunoașterea semantică și la Regulile morfo-sintactice; la subiecții GC progresul a fost nesemnificativ. La nivelul Limbajului pragmatic nu s-au înregistrat diferențe semnificative la ambele grupuri. La etapa de testare, diferențele constatate la subsecțiunile testului BLT-2 între GE și GC au fost nesemnificative statistic, grupurile GE și GC fiind omogene; la etapa retest aplicarea testul U-Mann Whitney a indicat diferențe semnificative între GE și GC, doar la Cunoașterea semantică ( $U= 35,000$ ;  $p= 0,032$ ) și Regulile morfo-sintactice ( $U= 29,500$ ;  $p= 0,014$ ); la nivelul Limbajului pragmatic diferențele nu au fost semnificative ( $U= 57,000$ ;  $p= 0,371$ ). În concluzie menționăm că Limbajul pragmatic, solicită mai multe activități, desfășurate în microgrupuri de copii, o perioadă mai lungă de intervenție, mai cu seamă când e vorba de copii cu tulburare de limbaj. Rezultatele la testul BLT-2 confirmă parțial ipoteza de lucru.

**Rezultatele la Probele de limbaj din cadrul bateriei NEPSY.** *Ipoteză:* presupunem că nivelul de procesare fonologică, abilitățile de limbaj receptiv și expresiv vor fi superior dezvoltate la subiecții GE față de subiecții GC și între grupuri vor fi diferențe statistic semnificative. Analiza rezultatelor test-retest la domeniul limbaj din cadrul bateriei NEPSY a indicat un ușor avans la subiecții din GC, media cumulată a scorurilor standard la cele trei probe de limbaj fiind  $M1= 33,58$ ;  $M2=34,00$ ; testul Wilcoxon arată  $Z= -2,236$ ;  $p= 0,025$ . La subiecții GE, saltul calitativ s-a produs mai însemnat, media cumulată a scorurilor standard pe domeniul limbajului fiind  $M1=33,50$ ;  $M2=35,33$ . Testul Wilcoxon indică  $Z= -2,911$ ;  $p=0,004$ ).

Tabel 7. Valorile medii și testul Wilcoxon, GE/GC test-retest, la Probele de limbaj (NEPSY)

	Test M1	Retest M2	Z	P
GE	33.50	35.33	-2.911	.004
GC	33.58	34.00	-2.236	.025

La etapa de retest între GE și GC există diferențe statistic semnificative, valorile testului U-Mann-Whitney fiind  $U= 31,500$ ;  $p=0,016$ ). Aceasta ne permite să concluzionăm că impactul programului sistemic de intervenție psiho-logopedică asupra copiilor GE a fost profund, însemnând o mai bună capacitate de

procesare fonologică, de înțelegere a unor instrucțiuni verbale de complexitate crescândă sau de numire rapidă a unor cuvinte familiare.

**Rezultatele la Probele de memorie și învățare și Probele pentru atenție/funcții executive, din cadrul bateriei NEPSY.** *Ipoteze:* presupunem că dezvoltarea funcției mnezice și nivelul de dezvoltare a atenției/funcțiilor executive la GE vor fi mai dezvoltate decât la GC, schimbări pozitive datorate intervenției psihologice și logopedice.

La etapa de testare, diferențele constatate la probele de *memorie și învățare*, precum și *atenție/funcții executive* între GE și GC au fost ne semnificative statistic; Rezultatele obținute la test-retest pe demonstrează progres în dezvoltare doar la nivelul *Funcțiilor mnezice*, la *Atenție/funcții executive* mărimea avansării fiind apropiată ca valoare la ambele grupuri.

Tabel 8. Valorile medii ale performanțelor și testul Wilcoxon, GE/GC test-retest, la *Memorie și învățare și Atenție/Funcții executive* din cadrul bateriei NEPSY

	GE				GC			
	Test M1	Retest M2	Z	P	Test M1	Retest M2	Z	P
Memorie și învățare	24.83	26.25	-3.153	.002	24.58	24.75	-1.414	.157
Atenție/ funcții executive	27.66	28.00	-2.000	.046	27.25	27.50	-1.732	.083

Aplicarea *testului Wilcoxon* a relevat un progres semnificativ test/retest doar la preșcolarii GE și numai în domeniul *Memorie și învățare*: M1=24,83; M2=26,25; Z= -3,153; p= 0,002; La domeniul *Atenție/funcții executive* dinamica a fost redusă la ambele eșantioane, valorile statistice fiind ne semnificative. Testul U- Mann Whitney nu a indicat diferențe semnificative între GE/GC în etapa de testare, doar la etapa de retest din perspectiva dezvoltării *Funcției mnezice* la subiecții GE (U= 32,500; p= 0,020). Menționăm, că s-a realizat o schimbare, un salt pozitiv la *Funcțiile memoriei (memorie și învățare)* între subiecții GE și GC, rezultat al intervenției sistemice psihologice - cu conținut axat pe dezvoltarea memoriei, dar și a intervenției logopedice cu conținut vizuo-verbal, de reactualizare a unui text în mod liber sau pe bază de indicii. Faptul că preșcolarii din GC au beneficiat de asistență logopedică pe toată perioada experimentului, de asemenea a contribuit la dezvoltare.

Pentru domeniul *Atenție/funcții executive* programul psiho-logopedic nu a produs modificări neuropsihice importante, totuși faptul, că există efecte pozitive asupra atenției datorate programului de intervenție sistemică, vorbesc salturile produse și în memorie.

**Rezultatele la Proba de evaluare a capacității memoriei auditiv-verbale și la Proba de evaluare a capacității memoriei vizuale.** *Ipoteze de lucru:* capacitatea de a memora serii de elemente auditiv-verbale și vizuale va fi îmbunătățită/optimizată în urma intervenției psiho-logopedice. La etapa de testare, diferențele constatate la cele două probe au fost ne semnificative statistic. Rezultatele obținute la aceste două probe la etapele de test-retest atestă schimbări calitative pozitive a capacității memoriei auditive și vizuale, sub influența programului psiho-logopedic, la grupul experimental.

Tabel 9. Valorile medii și testul *Wilcoxon*, la *memorie auditiv-verbală și memorie vizuală*

	GE				GC			
	Test M1	Retest M2	Z	P	Test M1	Retest M2	Z	P
Memorie numere (auditivă)	3.58	4.66	-3.357	.001	3.66	3.83	-1.000	.317
Memorie imagini (vizuală)	3.66	5.33	-3.176	.001	3.75	3.91	-1.414	.157

Valorile *testului U- Mann Whitney* sunt statistic semnificative în etapa de retest, atât din perspectiva *Memoriei numerelor* ( $U= 24,000$ ;  $p= 0,002$ ), cât și din perspectiva *Memoriei imaginilor* ( $U= 8,500$ ;  $p ; p \leq 0,001$ ). Datele obținute permit validarea ipotezei de lucru, datorate programului de intervenție sistemică, ceea ce confirmă structurarea corectă și logică a lui.

**Rezultatele la Proba de evidențiere a raportului memorie-învățare pentru preșcolari.** *Ipoteză:* capacitatea de memorare și învățare a perechilor de cuvinte prin asociere mecanică, va avea rezultate mai mari la GE decât GC; între ele vom consemna diferențe semnificative. La această probă nu a mai fost investigată capacitatea de asociere a cuvintelor pe criterii logice, întrucât rezultatele obținute la etapa de testare, din perspectiva preșcolarilor cu dislalie polimorfă, au fost asemănătoare cu cele ale preșcolarilor cu dezvoltare tipică, în timp ce la capacitatea de asociere mecanică a perechilor de cuvinte rezultatele au fost diferite. Analiza datelor test-retest înregistrate la *Asocierea mecanică* a cuvintelor, de către GE și GC a indicat progres în dezvoltare la subiecții din GE doar în ceea ce privește *numărul de perechi redade* din lista de cuvinte ( $Z= -3,071$ ;  $p= 0,002$ ), (tabelul 11), nu și din perspectiva *numărului de repetiții* necesare învățării listei de cuvinte sau al  *timpului de memorare* a perechilor de cuvinte asociate mecanic.

Tabel 3.10. Valorile medii ale performanțelor și testul *Wilcoxon*, la *Proba de evidențiere a raportului memorie-învățare, asocieri mecanice, GE/GC, la test-retest*

	GE				GC			
	Test M1	Retest M2	Z	P	Test M1	Retest M2	Z	P
Asocieri mecanice (redare lista 2)	4.00	5.58	-3.071	.002	4.08	4.33	-1.732	.083
Repetiții asocieri mecanice ( lista 1)	4.75	4.58	-1.414	.157	4.58	4.50	-.577	.564
Timp asocieri mecanic (lista 1)	5.58 min (358 s)	5.53 min (353 s)	-1.867	.062	6.02 min (362 s)	6 min (360 s)	-1.841	.066

Aplicarea *testului U- Mann Whitney* la etapa de retest, a arătat că diferența între subiecții GE și GC este semnificativă din punct de vedere statistic, în privința învățării mecanice a perechilor de cuvinte ( $U= 28,5000$ ;  $p= 0,010$ ). În acest caz, ipoteza de lucru se confirmă parțial, doar din perspectiva numărului mediu de asocieri mecanice de cuvinte, între GE și GC, existând diferențe semnificative în ceea ce privește capacitatea de memorare/ învățare mecanică a unor perechi de cuvinte, prin influența programului de intervenție psiho-logopedică.

**Concluzii la capitolul 3.** 1.La etapa formativă, au fost constituite grupurile omogene GE și GC. Cu GE intervenția a avut caracter psiho-logopedic; cu GC intervenția s-a desfășurat preponderent logopedic. 2.La GE, după aplicarea programului sistemic de intervenție psiho-logopedică, datele au indicat un salt pozitiv important în remedierea tulburărilor de pronunție, La GC datele au arătat îmbunătățiri a capacității de pronunție, cu puține recuperări totale, mai mult cu schimbări ale încadrării diagnostice în limitele unei simptomatologii mai ușoare (dislalie monomorfă). 3.Pe dimensiunea Dezvoltarea limbajului am constatat că vârsta psihologică a limbajului, la etapa de retest, a înregistrat un avans mai mare la GE, comparativ cu GC. 4.La nivelele semantic și morfo-sintactic ale limbajului, prestația GE a constat într-o mai bună capacitate de procesare fonologică, de înțelegere a unor instrucțiuni verbale de complexitate crescândă sau de numire rapidă a unor cuvinte familiare. La dezvoltarea limbajului pragmatic, datele nu au fost suficient de semnificative. 5.În ceea ce privește capacitatea de reactualizare (a numărului de perechi de cuvinte redacte) a unor asociații mecanice, analiza statistică a datelor test-retest a indicat un progres semnificativ la subiecții din GE, semnificând un randament mai bun al învățării mecanice la acești subiecți, întărind, astfel, valoarea programului psiho-logopedic aplicat. 6. În cazul memoriei auditiv-verbale și memoriei vizuale s-a constatat că rezultatele statistice obținute relevă schimbări calitative importante la nivelul capacității de a reține serii de elemente auditive și vizuale. 7.La dezvoltarea funcției mnezice (memorare și învățare vizuo-verbală, reactualizare a unui text, liber sau pe bază de indicii), diferențele sunt semnificative la nivelul subiecților GE, comparativ cu subiecții GC. 8.Rezultatele statistice atestă eficiența strategiilor utilizate în cadrul programului de intervenție psiho-logopedică, respectiv constatarea că prin angrenarea tuturor structurilor lingvistice și antrenamentul mnezic centrat pe dezvoltarea memoriei de lucru auditiv-verbală și vizuală, pe învățarea unor tehnici simple de memorare, se îmbunătățește procesul de învățare și crește semnificativ nivelul performanței în sarcinile verbale, odată cu ameliorarea și chiar depășirea tulburărilor de pronunție la preșcolarul mare.

### **CONCLUZII GENERALE ȘI RECOMANDĂRI**

Prin cercetarea prezentă au fost stabilite fundamentele teoretico-aplicative psihologice care stau la baza identificării unei modalități alternative de dezvoltare a limbajului și comunicării orale la preșcolarii de 5-6 ani, prin considerarea relației dintre tulburările de pronunție și memorie, și s-a elaborat, implementat și aprobat un program sistemic de intervenție psiho-logopedic orientat spre remedierea tulburărilor de pronunție (dislalie polimorfă) la preșcolarii axat pe dezvoltarea limbajului, comunicării în raport cu/ și funcției mnezice.

Experiențele științifice importante ale cercetării sunt stipulate în concluziile generale:

1. Limbajul reprezintă un proces comunicațional complex, care necesită o abordare sistemică, multidimensională, atât în evaluare, cât și intervenție.

2. Tulburările de limbaj exercită influență trenatoare asupra structurilor lingvistice. La preșcolarii mari cu dislalie polimorfă sunt afectate toate componentele limbajului, vârsta psihologică a limbajului raportată la vârsta cronologică se află în ușoară reținere în dezvoltare, chiar dacă se încadrează în limitele funcționării normale și în final crează impedimente în calea dezvoltării.

3. Tulburarea de limbaj (dislalia polimorfă), este relaționată cu deficite în funcționarea mnezică, cu ușoare perturbări ale funcțiilor neurocognitive (domeniile atenție/ funcții executive, funcții senzorio-motorii și procesare vizuo-spațială) - diferențele fiind semnificative între cele două loturi (D și N), deși performanțele delimitate la preșcolarii cu dislalie polimorfă, se încadrează în limitele funcționării normale (cu tendință spre limita inferioară).

4. Între variabilele cercetării constatative s-au instituit anumite corelații statistice: corelații pozitive importante, între variabilele ce reprezintă abilitățile lingvistice (Vârsta psihologică a limbajului, Limbaj, Cunoaștere semantică, Reguli morfo-sintactice, Limbaj pragmatic) și variabilele care reprezintă funcțiile mnezice (Memorie și învățare, Asociere mecanică a cuvintelor, Memorie auditivă, Memorie vizuală), precum și corelații indirecte semnificative între tulburările de pronunție și abilitățile lingvistice, respectiv funcțiile mnezice/neurocognitive. Ideea desprinsă din studiul corelațional este una bipolară; prin dezvoltarea limbajului și comunicării orale în relație cu funcția mnezică (memoria de lucru) vom influența indirect tulburările de pronunție, în sensul accelerării diminuării și remedierii lor la preșcolarul mare.

5. Constatarea interrelației între TL (dislalia polimorfă) și funcția mnezică/neurocognitivă, constituie un imperativ pentru specialiști (psihologi/logopezi), atunci când stabilesc un program de lucru cu preșcolarii cu tulburări de limbaj. Neglijarea intervenției sistemice, a legăturii/interdependenței dintre TL și ML poate avea consecințe îndepărtate la debutul școlar și perioada școlarității mici. În literatura de specialitate nu am atestat cercetări complexe care să fie axate pe ameliorarea și depășirea tulburărilor de pronunție în formă extinsă, în relație cu funcția mnezică (ML) la preșcolarul mare. Ca urmare am elaborat și implementat un program sistemic de intervenție psiho-logopedică. Implementarea și validarea programului sistemic de intervenție psiho-logopedică a fost posibilă prin implicarea a două grupuri de preșcolari (GE și GC), omogenitatea grupurilor fiind stabilită statistic.

6. Metodologia inovațională propusă este axată pe principii, obiective și strategii didactice interpuse psihologic și logopedic, țintă fiind a) Remedierea tulburărilor de pronunție, b) Dezvoltarea limbajului și comunicării orale și c) Valorificarea și optimizarea funcțiilor mnezice (neurocognitive). Pentru fiecare copil din GE au fost trasate obiective individualizate, conforme cu nevoile sale de dezvoltare în planul limbajului și comunicării, și funcționării memoriei.

7. Datele retest au indicat la grupul experimental un salt pozitiv important în: remedierea dislaliei polimorfe, evidențiat preponderent prin existența unor cazuri în care diagnosticul logopedic s-a revizuit în dislalie simplă sau a fost exclus; creșterea vârstei psihologice a limbajului, progres în procesarea fonologică, evoluție la nivelul structurilor lingvistice semantice și morf-sintactice.

8. Administrarea metodelor și tehnicilor, exercițiilor și jocurilor psihologice de valorificare și dezvoltare a funcțiilor mnezice/neuropsihice au determinat schimbări calitative, statistic semnificative în capacitatea de memorare și învățare vizuo-verbală, în reactualizarea unui text, de memorare a unor perechi de cuvinte în sarcini de învățare mecanică, respectiv la nivelul capacității de a memora serii de elemente auditive și vizuale (memorie de lucru).

9. În ansamblu, antrenamentul/angrenarea tuturor structurilor lingvistice și antrenamentul mnezic centrat pe dezvoltarea capacității ML auditiv-verbale și vizuală, precum și pe învățarea unor strategii simple de memorare, îmbunătățește procesul de învățare și crește semnificativ nivelul performanței în sarcinile verbale, odată cu remisiunea și chiar depășirea tulburărilor de pronunție (dislalie polimorfă) la preșcolarul mare.

#### **Recomandări pentru implementare:**

Cercetările comparative pot fi realizate și pe alte eșantioane de copii, de altă vârstă, cu alte tulburări de limbaj și cu alte tipuri (forme) de dizabilități.

Deasemenea, tulburările de limbaj pot fi diferite, cât și relația lor cu dezvoltarea fizică a copilului, alte funcții/procese psihice (cognitive, socio-emoționale, comportamentale. Interesante ar fi studiile atât transversale cât și longitudinale. Considerăm, că rezultatele cercetărilor de acest gen, ar fi foarte inovative

Informațiile teoretice și empirice, conținute de prezenta lucrare, pot fi incluse în ghiduri metodologice, ghiduri de bună practică, destinate practicienilor din domeniu sau pot fi utilizate în cadrul cursurilor de formare continuă sau de specializare destinate psihologilor, logopezilor, profesorilor itineranți/ de sprijin etc.

Setul de metode psihologice și logopedice aplicate în evaluare/investigare pot fi preluate de specialiști în diagnosticul problemelor de limbaj și al funcționării neuropsihice. Setul de metode selectat și aplicat de noi poate fi folosit în expres-diagnostic și de către Comisiile multidisciplinare de evaluare a copiilor, evident, și de fiecare logoped sau psiholog separat la orice etapă de evaluare

Programul sistemic de intervenție psiho-logopedică oferă o serie de repere metodologice pentru specialiști, ce pot fi implementate în practica curentă a cabinetelor psihologice și logopedice sau în diferite centre educaționale, pentru îmbunătățirea activităților specialiștilor din domeniu. Programul reprezintă un set de metode, tehnici, exerciții, jocuri care pot fi preluate, adaptate, modificate în dependență de obiectivul înaintat de către specialist, conducându-se de anumite principii (principiul abordării individualizate și complexe, principiul participării la proces (copil/părinte și reprezentantul legal al copilului, confidențialității), luând în considerare vârsta copilului, particularitățile specifice ale personalității copilului, particularitățile vârstei cronologice și particularitățile individuale de dezvoltare ale copilului, ambianța în care crește și se educă copilul.

**Sugestii pentru cercetări viitoare.** Pornind de la rezultatele experimentale din prezenta lucrare se pot organiza noi cercetări care să investigheze: - tulburările de pronunție în relație cu funcția mnezică pe subiecți din alte categorii de vârstă, cum ar fi cei de 6-7 ani, 7-8 ani; - tulburările de pronunție în relație cu dislexia-disgrafia și funcția mnezică la elevii din ciclul școlar primar; -tulburările de limbaj în relație cu alte procese psihice; - tulburările de limbaj în relație cu procese psihice (diferite) la persoanele cu diferite dizabilități; - tangențele existente la preșcolarii cu tulburări de limbaj (grupul tulburărilor de pronunție: dislalia, disartria, rinolalia) și funcțiile mnezice/neuropsihice.



## BIBLIOGRAFIE

1. BODEA HAȚEGAN, C. Logopedia. Terapia tulburărilor de limbaj. Structuri deschise. București: Editura Trei, 2016. 634 p. ISBN: 978-606-719-722-8.
2. BUCUN, N. et al. Bazele științifice ale dezvoltării învățământului în RM. ÎȘPP: Chișinău, 1997. 399 p. ISBN: 5-7790-0361-0.
3. BUCUN. N. Pregătirea psihologică pentru școală a copiilor cu tulburări de limbaj. În: Univers Pedagogic, nr.3, 2009. p. 68-75 ISSN: 1811-547
4. BUGANU, D.A. Indispensabilitatea dintre comunicare și limbaj – viziune teoretico- științifică. În: Materialele conferinței științifice internaționale ”Cadrul didactic- Promotor al politicilor educaționale”, 11-12 octombrie 2019, Chișinău: IȘE. p. 687-692 ISBN 978-9975-48-156-4
5. BUGANU, D.A. Limbaj și comunicare – elemente definitorii ale omului. În: Materialele conferinței științifice internaționale. ”Asistența logopedică: actualitate și orizonturi”, 22-23 noiembrie 2018, Chișinău, Republica Moldova p. 126-130 ISBN: 978-9975-46-403-1.
6. BUGANU, D.A. Memoria – mijloc de de păstrare a achizițiilor lingvistico-experiențiale. În: Volumul Simpozionului cu participare internațională ”Școala – principalul mijloc de păstrare a libertății sufletului în mediul penitenciar”, Bacău, 2018. p. 375-380 ISBN: 2457-7197.
7. BUGANU, D.A. Metodologia programului sistemic de intervenție psiho-logopedică. Chișinău: Garomont Studio, 2020. 84 p. ISBN: 978-9975-3488-9-8.
8. BUGANU, D.A. Tulburările de limbaj și funcția mnezic-operativă la copil. În: Probleme actuale ale științelor umaniste, vol. 17, partea 2. Chișinău, 2018. p. 15-29 ISBN: 978-9975-921-22-0.
9. CIOBANU, A. Diagnosticarea și diferențierea copiilor cu diferite forme de reținere în dezvoltarea psihică. Autoreferatul tezei de doctor în psihologie. Chișinău, 2003. 23 p.
10. CUCER, A. Psihocorecția tulburărilor de limbaj prin acțiuni de terapie complex. Autoreferatul tezei de doctor în psihologie, Chișinău, 1999. 22 p.
11. GÎNU, D. Psihologia diferențierii dezvoltării copiilor în procesul educațional. Chișinău: Institutul de Științe Pedagogice și Psihologice, 2001. 172 p. ISBN: 9975-75-069-9.
12. GOLU, F. Psihologia dezvoltării umane. București: Editura Universitară, 2010. 315 p. ISBN: 978-973-749-865-6.
13. GUȚU, M. Curs de logopedie. Cluj-Napoca: Universitatea Babeș-Bolyai, 1975. 388 p.
14. OLĂRESCU, V. Asistența logopedică: Actualitate și orizonturi. În: Materialele conferinței științifice internaționale ”Asistența logopedică: actualitate și orizonturi”, 22-23 noiembrie 2018, Chișinău, Republica Moldova. p. 14-17 ISBN: 978-9975-46-403-1.
15. OLĂRESCU, V. Logopedia. Perspectiva diagnosticului logopedic. Chișinău: Elena-V.I. SRL, 2008. 251 p. ISBN: 978-9975-9743-6-3.
16. OLĂRESCU, V., BUGANU, D. A., MADAN, L. Strategii didactice în logopedie. Chișinău: S. n., Tipogr. "Garomont-Studio", 2020. 160 p. ISBN 978-9975-3452-9-3.
17. OLĂRESCU, V., BUGANU, D.A. Aspecte ale capacității mnezice la preșcolarii cu dislalie polimorfă. În: Psihologie, Revistă științifico-practică nr. 3-4 (33), 2018. Chișinău: Tipografia ”Reclama”. p. 14-21 ISSN: 1857-2502; ISSN E: 2537-6276.
18. OLĂRESCU, V., BUGANU, D.A. Procesarea fonologică ca substrat al legăturii dintre memoria de lucru și tulburările de pronunție la copii. În: Materialele Conferinței științifice internaționale ”Cadrul didactic – Promotor al politicilor educaționale”, 11-12 octombrie 2019, Chișinău, Republica Moldova. p. 206-212 ISBN: 978-9975-48-156-4.
19. PĂUNESCU, C., MUȘU, I. Tulburări de limbaj la copil. București: Editura Medicală, 1984. 228 p.
20. POPOVICI, D.V. Dezvoltarea comunicării la copiii cu deficiențe mintale. București: Editura Pro Humanitate, 2000. p. 211-212. ISBN: 973-99734-1-8.
21. RACU, I. Psihogeneza conștiinței de sine în diferite situații sociale de dezvoltare. Autoreferatul tezei de doctor habilitat în psihologie. Chișinău 1998. 38 p.
22. RACU, J. Formarea abilităților comunicative la preșcolarii mari ca factor al socializării eficiente. În: Repere metodologice pentru socializarea copiilor de vârstă timpurie. Chișinău: IȘE, 2015. p. 45-50 ISBN: 978-9975-48-089-5.

23. RUSNAC, V. Psihocorecția dereglărilor scrierii la elevii cu nedevelopare globală de limbaj. Autoreferatul tezei de doctor în psihologie. Chișinău 1999. 28 p.
24. STĂNICĂ, C., VRĂȘMAȘ, E. Terapia tulburărilor de limbaj. București: Institutul Național pentru Recuperare și Educație specială a Persoanelor handicapate, 1994. 224 p.
25. VERZA, E. Tratat de logopedie, v.II. București: Editura Semne, 2009. 381p. ISBN: 973-624-818-6.
26. VISU-PETRA, L., CHEIE, L. et al. Dezvoltarea memoriei de lucru – Exerciții pentru preșcolari și școlari. Cluj-Napoca: Editura ASCR, 2012. 191 p. ISBN: 978-606-8244-53-2.
27. VÎGOTSKI, L.S. Opere psihologice alese. Vol I; II. Trad. Radu V., Slifca L. București: Ed.Didactică și Pedagogică, 1971. 264 p.; 312 p.
28. VRĂȘMAȘ, E. et al. 8 LOG – Program de exerciții logopedice pentru remedierea dislaliei. București: Editura Arlequin, 2012. 255 p. ISBN: 978-606-92778-5-0.
29. ALLOWAY, T.P., GATHERCOLE, S.E. et al. Working memory and phonological awareness as predictors of progress towards early learning goals at school entry. In: British Journal of Developmental Psychology, no.23, 2010. p. 417-425 [citat 15.10.2018] ISSN: 2044-835X. Disponibil: <https://doi.org/10.1348/026151005X26804>
30. BUGANU, D. A. Evaluation and Intervention in the Linguistic Structures of Children's Language. In: Journal of Innovation in Psychology, Education and Didactics (JIPED). Bacău. 2021. [citat 2021] ISSN 2247-4579 E-ISSN 2392-712
31. BUGANU, D. A. Language and communication disorders in preschool children with neuromotor disabilities, 2021.
32. BUGANU, D. A. Measuring the level of Development of Neuropsychic Functions in the fields of language and Memory in Preschoolers. Bacău. 2021, nr 1 (25), pp..... [citat 2021] ISSN 2247-4579 E-ISSN 2392-712
33. COWAN, N. et al. Children's working-memory processes: A response-timing analysis. In: Journal of experimental psychology, no.132(1), 2003. p.113–132. [citat 17.10.2018] ISSN: 0096-3445, 1939-2222. Disponibil: <https://doi.org/10.1037/0096-3445.132.1.113>
34. MONTGOMERY, J.W. Working memory and comprehension in children with specific language impairment: what we know so far. In: Journal of Communication Disorders, 36, 2003. p. 221–231. [citat 18.04.2019]. ISSN: 0021-9924. Disponibil: [https://doi.org/10.1016/S0021-9924\(03\)00021-2](https://doi.org/10.1016/S0021-9924(03)00021-2)
35. PATTERSON, K., SHEWELL, C. Speak and spell: Dissociations and word-class effects. In: The cognitive neuropsychology of language. Lawrence Erlbaum Associates Ltd., 1987. p. 273-294. ISBN 10:0863770363/ ISBN 13:9780863770364
36. SCHNEIDER, W. Memory Development in Childhood. Childhood Cognitive Development, Second edition. Singapore: Wiley-Blackwell, 2010. p.347-376. ISBN 978-1-4051-9116-6
37. SODIAN, B., SCHNEIDER, W., PERLMUTTER, M. Recall, clustering, and metamemory in young children. In: Journal of Experimental Child Psychology, no. 41, 1986. p. 395-410. [citat 17.10.2018] ISSN: 0022-0965. Disponibil: [https://doi.org/10.1016/0022-0965\(86\)90001-9](https://doi.org/10.1016/0022-0965(86)90001-9)
38. ЛИСИНА, М.И. Формирование личности ребенка в общении. СПб: Питер, 2009. 320 с. ISBN: 978-5-388-00493-2.

## LISTA LUCRĂRILOR ȘTIINȚIFICE LA TEMA TEZEI

### Cărți de specialitate:

1. OLĂRESCU, V., BUGANU, D. A., MADAN, L. Strategii didactice în logopedie. Chișinău: S. n., Tipogr. "Garomont-Studio", 2020. 160 p. ISBN 978-9975-3452-9-3.3.

### Ghid metodologic:

1. BUGANU, D.A. Metodologia programului sistemic de intervenție psiho-logopedică. Ghid practic, Chișinău: Garomont Studio, 2020. 84 p. ISBN: 978-9975-3488-9-8.

### Articole în ediții științifice internaționale:

1. BUGANU, D.A. Memoria – mijloc de păstrare a achizițiilor lingvistico-experiențiale. În: *Școala – principalul mijloc de păstrare a libertății sufletului în mediul penitenciar: Materialele simpozionului național cu participare internațională*, Bacău, 2018, p. 375-380, ISBN: 2457-7197.

### Articole în reviste științifice:

1. OLĂRESCU, Valentina, BUGANU, D.A. Aspecte ale capacității mnezice la preșcolarii cu dislalie polimorfă. În: *Revista științifico-practică Psihologie*. Nr.3-4 (33) Chișinău, 2018. p. 14-21. ISSN 1857-2502. ISSN 2537-6276.

2. BUGANU, D.A. Evolution and intervention in the linguistic structures of children's language. În: *Revista Journal of Innovation in Psychology, Education and Didactics*. Nr.1 (25). Bacău, Romania. 2021. p.21-32. ISSN 2247-4579. E-ISSN 2392-712.

3. BUGANU, D.A. Measuring the level of Development of Neuropsychic Functions in the fields of Language and Memory in preschoolers. În: *Revista Journal of Innovation in Psychology, Education and Didactics*. Nr.1 (25). Bacău, România. 2021. p. 59-72. ISSN 2247-4579. E-ISSN:2392-71.

4. BUGANU, D.A. *Incursion on language and communication disorders to the preschool child*. In: *Revista Journal Plus Education*. Arad. 2021. p. ISSN 1842-077X E- ISSN (online) 2068 – 1151.

### Articole în lucrările conferințelor și altor manifestări științifice

1. BUGANU, D.A. Necesitatea aplicării unei terapii logopedice unitare în tulburările de limbaj la nivel preșcolar. În: *Probleme actuale ale științelor umanistice: Analele științifice ale doctoranzilor și competitorilor*. Chișinău: UPS „Ion Creangă”, 2017. XVI, partea a II-a, p. 56-63. ISBN: 978-9975-46-348-5.

2. BUGANU, D.A. Tulburările de limbaj și funcția mnezic-operativă la copil. În: *Probleme actuale ale științelor umanistice: Analele științifice ale doctoranzilor și competitorilor* vol. XVII, partea a II-a. Chișinău: UPS „Ion Creangă”, 2018. p. 15-29 ISBN: 978-9975-921-22-0.

3. BUGANU, D.A. Limbaj și comunicare-elemente definitorii ale omului. In: *Asistența logopedică: actualitate și orizonturi: Materialele conferinței științifice internaționale*. Chișinău: UPS: ”Ion Creangă”. 2019. p.126-130. ISBN 978-9975-46-403-1.

4. OLĂRESCU, Valentina, BUGANU, D.A. Procesarea fonologică ca substrat al legăturii dintre memoria de lucru și tulburările de pronunție la copii. În: *Cadrul didactic- Promotor al politicilor educaționale: Materialele conferinței științifice internaționale*. Chișinău: Institutul de Științe ale educației. 2019. p. 206-212. ISBN 978-9975-48-156-4.

5. BUGANU, D.A. Indispensabilitatea dintre comunicare și limbaj – viziune teoretico- științifică. În: *Cadrul didactic- Promotor al politicilor educaționale: Materialele conferinței științifice internaționale*. Chișinău: IȘE. 2019. p. 687-692 ISBN 978-9975-48-156-4.

6. BUGANU, D.A. Abilități lingvistice și capacitatea mnezică la preșcolarii cu dislalie polimorfă. În: *Problemele actuale ale științelor umaniste: Conferința științifică a studenților și masteranzilor* UPS ”Ion Creangă”. Chișinău: UPS ”Ion Creangă”. 2019. p. 67-78. ISBN 978-9975-46-423-9.

7. OLĂRESCU, V., BUGANU, D.A. Reflecții și coordonate în diagnosticul și simptomatologia tulburării de limbaj disartrie. În: *Probleme ale științelor socio-umaniste și modernizării învățământului: Materialele conferinței științifice internaționale*. Chișinău. 2020. p. 149-154 ISBN: 978-9975-46-449-9.

8. BUGANU, D.A. Language and communication disorders in preschool children with neuromotor disabilities. În: *IV International scientific-practical conference-Current problems of orthopedagogy, orthopsychology an rehabilitology: Materialele conferinței științifice internaționale*. Kiev, Ucraina. 2021. p. 4-6 ISBN: 978-617-7819-13-3.

## ADNOTARE

### **Buganu Diana Alina. Intervenții psihologice și logopedice în tulburări de limbaj și comunicare la preșcolari. Teză de doctor în Psihologie. Chișinău 2021.**

**Structura tezei:** Teza este constituită din: adnotări, lista abrevierilor, introducere, trei capitole, concluzii generale și recomandări, bibliografie din 246 titluri, 9 anexe, 134 pagini de text de bază, 34 figuri și 79 tabele. Rezultatele obținute sunt publicate în 15 lucrări științifice.

**Cuvinte-cheie:** nivel de dezvoltare a limbajului, comunicare, tulburare de pronunție, dislalie polimorfă, funcție mnezică, funcții neuropsihice, procesare fonologică, program sistemic de intervenție psihologopedică, funcționare senzorio-motorie, procesare vizuo-spațială.

**Domeniu de studiu:** Psihologia comunicării și tulburărilor de limbaj.

**Scopul cercetării:** elaborarea, implementarea și validarea eficienței unui program sistemic de intervenție psiho-logopedică, destinat remedierii tulburărilor de limbaj și comunicării, în baza studierii/evaluării particularităților dezvoltării limbajului și comunicării în relație cu funcția mnezică, la preșcolarii mari.

**Obiectivele cercetării:** diagnosticul tulburărilor de pronunție, identificarea nivelului de dezvoltare a limbajului oral, memoriei și funcționării neuropsihice în contextul prezenței tulburărilor de pronunție, determinarea semnificației relației dintre tulburările de pronunție și funcționarea mnezică, la preșcolarii de 5-6 ani; elaborarea și implementarea unui program sistemic de intervenție psiho-logopedică axat pe dezvoltarea limbajului și comunicării, și a funcției mnezice la preșcolarii mari, în vederea remedierii tulburărilor de pronunție, evaluarea și aprobarea efectelor programului psiho-logopedic administrat.

**Rezultatele obținute care contribuie la soluționarea problemei științifice importante** constau în: *stabilirea* fundamentelor teoretico-aplicative psihologice care stau la baza *identificării* unei modalități alternative de dezvoltare a limbajului și comunicării la preșcolarii de 5-6 ani, prin *considerarea* relației dintre tulburările de pronunție și memorie; *evaluarea* nivelului de dezvoltare a limbajului și comunicării orale și a memoriei cu *evidențierea* particularităților în dependență de categoria de preșcolari; *elaborarea, implementarea și aprobarea* unui program sistemic de intervenție psiho-logopedic *orientat spre* remedierea tulburărilor de pronunție (dislalie polimorfă) la preșcolarii mari axat pe dezvoltarea limbajului și comunicării în raport cu funcția mnezică.

**Noutatea și originalitatea științifică.** Pentru prima dată la nivel național s-a realizat studiul comparativ experimental al limbajului oral și comunicării, a funcției mnezice la copiii de vârstă preșcolară mare cu tulburări de pronunție (dislalie polimorfă) și la copii, de aceeași vârstă, cu dezvoltare tipică, în vederea delimitării și interpretării specificului dezvoltării limbajului și comunicării în relație cu funcția mnezică, pe fondul prezenței tulburărilor de pronunție; s-a stabilit o metodologie de evaluare și diagnoză a nivelului de dezvoltare a limbajului și funcției mnezice; s-a aplicat un program sistemic de intervenție psihologopedică de dezvoltare a limbajului și comunicării, și funcției mnezice, în vederea remedierii tulburărilor de pronunție (dislalie polimorfă) la preșcolarii mari; au fost elaborate recomandări pentru specialiștii interesați de terapia dislaliei polimorfe.

**Semnificația teoretică.** Rezultatele investigației aduc un aport științei psihologice și logopedice cu noi informații raportate la cunoașterea relației dintre tulburările de pronunție și funcția mnezică la vârsta preșcolară mare; programul sistemic de intervenție psiho-logopedic poate servi drept reper metodologic în organizarea intervenției ce are în vedere remedierea tulburărilor de pronunție la preșcolarii mari.

**Valoarea aplicativă a lucrării:** constă în programul sistemic de intervenție psihologopedică elaborat, implementat și verificat, util practicienilor, oferind un model alternativ de remediere, dezvoltare a limbajului și comunicării cu reper pe funcția mnezică (memorie); setul de metode selectate și propuse servesc la evaluarea limbajului oral și memoriei preșcolariilor cu tulburări de pronunție.

**Implementarea rezultatelor științifice.** Materialele rezultate sunt utilizate în procesul psiho-logoterapeutic la nivel preșcolar; în procesul de formare continuă și complementară a psihologilor și logopezilor; sunt recomandate la cursurile Psihologie specială, Logopedie, Asistență logopedică, pentru pregătirea studenților în psihopedagogia specială și masteranzilor în logopedie UPSC ”Ion Creangă”

## АННОТАЦИЯ

**Бугану Диана Алина. Психологические и логопедические вмешательства при расстройствах речи и общения у дошкольников. Докторская диссертация по психологии. Кишинев 2021.**

**Структура диссертации:** Диссертация состоит из: аннотаций, списка сокращений, введения, трех глав, общих выводов и рекомендаций, библиографии из 246 наименований, 9 приложений, 134 страниц основного текста, 34 рисунков и 79 таблиц. Результаты исследования опубликованы в 15 научных трудах.

**Ключевые слова:** уровень развития языка, общение, нарушение произношения, полиморфная дислалия, мнемоническая функция, нервно-психические функции, фонологическая обработка, системная программа психолого-речевой терапии, сенсомоторное функционирование, зрительно-пространственная обработка.

**Область исследования:** Психология речевых расстройств и общения.

**Цель научной работы:** разработка, внедрение и проверка эффективности системной программы психо-логопедического вмешательства, предназначенной для улучшения/преодоления речевых и коммуникативных расстройств, основанной на оценивание особенностей речевого развития и общения во взаимоотношении с мнестической функцией у старших дошкольников.

**Задачи работы:** диагностика нарушений произношения, выявление уровня развития устной речи, памяти и нервно-психического функционирования в контексте наличия нарушений произношения, определение значимости взаимосвязи нарушений произношения и функции памяти у дошкольников 5-6 летнего возраста; разработка и реализация системной программы психолого-логопедического вмешательства, направленной на развитие речи и общения, а также функции памяти у старших дошкольников, преодолевая нарушения произношения, оценивание эффективности психо-логопедической системной программы.

**Полученные результаты способствующие решению важной научной проблемы.** состоят в: *установлении* теоретико-прикладных психологических основ, *определения* альтернативных способов развития речи и общения у дошкольников 5-6 лет с учетом взаимосвязи между нарушениями произношения и памяти; *оценивания* уровня развития речи и памяти с выделением их особенностей, в зависимости от категории дошкольников; *разработка, реализация и утверждение* системной программы психо-логопедического вмешательства, *направленную* на улучшение/преодоление произносительных нарушениях (полиморфной дислалии) у старших дошкольников путём развития речи и общения в соотношении с функцией памяти.

**Научная новизна и оригинальность.** Впервые на национальном уровне проведено экспериментальное сравнительное исследование устной речи и общения, мнемонической функции у детей старшего дошкольного возраста с нарушениями произношения (полиморфная дислалия) и у детей того же возраста с нормо-типичным развитием, для разграничения и интерпретации особенностей/специфики развития речи и общения в соотношении с функцией памяти, на фоне наличия нарушений произношения; разработана методика оценивания и диагностики уровня развития речи и функции памяти; была внедрена системная программа психо-логопедического вмешательства для развития речи и общения, а также мнемонической функции; разработаны рекомендации для специалистов, интересующихся терапией полиморфной дислалии.

**Теоретическая значимость.** Результаты исследования вносят вклад в психологическую и логопедическую науку с новой информацией, связанной с пониманием взаимосвязи между нарушениями произношения и мнемонической функцией в старшем дошкольном возрасте; системная программа психо-логопедического вмешательства может служить методологическим ориентиром и пособием при организации вмешательства, направленного на улучшение/преодоление речевых нарушений произношения у старших дошкольников.

**Практическая значимость работы** состоит в системной программе психо-логопедического вмешательства, разработанной, внедренной и проверенной, полезной для практикующих психологов и логопедов, предлагающей альтернативную модель преодоления и развития речи и общения со ссылкой на функцию памяти; комплекс выбранных и предложенных методов служит для оценивания устной речи и памяти дошкольников с нарушениями произношения.

**Внедрение научных результатов.** Полученные материалы используются в психолого-логопедическом /терапевтическом процессе на дошкольном уровне; в процессе непрерывного и дополнительного обучения психологов и логопедов; рекомендуются на курсах по специальной психологии, логопедии, логопедическое сопровождение для обучения студентов специальности психопедагогики и магистров логопедии в КГПУ «Ион Крянгэ»

## ANNOTATION

**Buganu Diana Alina. Psychological and speech therapy interventions in language and communication disorders in preschoolers. PhD thesis in Psychology. Chisinau 2021.**

**Thesis structure:** The thesis consists of: annotations, list of abbreviations, introduction, three chapters, general conclusions and recommendations, bibliography of 246 titles, 9 annexes, 134 pages of basic text, 34 figures and 79 tables. The obtained results are published in 15 scientific papers.

**Keywords:** language development level, communication, pronunciation disorder, polymorphic dyslalia, mnemonic function, neuropsychic functions, phonological processing, systemic psycho-speech therapy program, sensory-motor functioning, visual-spatial processing.

**Field of study:** Psychology of language disorders and communication

**The purpose of the research:** consist in elaboration, implementation and validation of the efficiency of a systemic psycho-speech therapy program intended to remedy language disorders, based on the study / evaluation of the peculiarities of language development and communication in relation to the mnemonic function, in high preschoolers. **Research objectives:** diagnosis of pronunciation disorders, identification of the level of development of oral language, memory and neuropsychic functioning in the context of the presence of pronunciation disorders, determination of the significance of the relationship between pronunciation disorders and memory function in preschoolers aged 5-6 years; elaboration and implementation of a systemic program of psycho-speech therapy interventions, focused on the language and communication development, and the mnemonic function in high preschoolers in order to improve / overcome pronunciation disorders, evaluation and approval of the effects of the systemic psycho-speech therapy program administered.

**The results obtained that contribute to solving the important scientific problem** consists in: *establishing* the theoretical-applied psychological foundations that underlie the *identification* of an alternative way of language and communication development in preschoolers aged 5-6, by *considering* the relationship between pronunciation and memory disorders; *evaluating* the level of development of language and communication and memory with *highlighting* the peculiarities depending on the category of preschoolers; *elaboration, implementation and approval* of a systemic psycho-speech therapy intervention program *aimed at* remedying pronunciation disorders (polymorphic dyslalia) in high preschoolers *focused* on language and communication development in relation to memory function.

**Scientific novelty and originality.** For the first time at the national level, the experimental comparative study of oral language and communication, of mnemonic function was performed in preschoolers with pronunciation disorders (polymorphic dyslalia) and in children of the same age, with typical development, in order to delimit and interpretation of the specifics of language development and communication in relation to the mnemonic function, against the background of the presence of pronunciation disorders; a methodology for assessing and diagnosing the level of language development and memory function was established; a systemic program of psycho-speech therapy intervention for the development of language and communication, and mnemonic function, was applied in order to remedy pronunciation disorders (polymorphic dyslalia) in high preschoolers; recommendations were developed for specialists interested in the therapy of polymorphic dyslalia.

**Theoretical significance.** The results of the investigation bring a contribution to psychological and speech therapy science with new information related to knowing the relationship between pronunciation disorders and memory function in high preschoolers; the systemic psycho-speech therapy intervention program can serve as a methodological benchmark in organizing the intervention that aims in remediations of pronunciation disorders in preschoolers.

**The applicative value** of the paper: consists in the systemic program of psycho-speech therapy developed, implemented and verified, useful to practitioners, offering an alternative model of remediation, development of language and communication with reference on the memory function (memory); the set of selected and proposed methods are used to assess the oral language and memory of preschoolers with pronunciation disorders.

**Implementation of scientific results.** The resulting materials are used in the psycho-speech-therapeutic process at preschool level; in the process of continuous and complementary training of psychologists and speech therapists; are recommended on the courses Special Psychology, Speech Therapy, Speech Assistance, for the training of students in special psychopedagogy and master students in speech therapy of "Ion Creanga" State Pedagogical University .

**BUGANU DIANA ALINA.**

**INTERVENȚII PSIHOLOGICE ȘI LOGOPEDICE ÎN TULBURĂRI DE LIMBAJ ȘI  
COMUNICARE LA PREȘCOLARI.**

**Rezumatul tezei de doctor în psihologie**

**Specialitatea 511.06 – Psihologia specială**

---

Aprobat spre tipar: 30.04.21  
Hârtie ofset. Tipar ofset.  
Coli de tipar 1,5

Formatul hârtiei 60x84 1/16  
Tirajul 40 ex.  
Comanda Nr GS290421/5

---

Rezumatul a fost tipărit la Tipografia „Garomont Studio”

SC Garomont Studio SRL Str. Ion Creangă 1  
garomont@promovare.md, garomont\_print@promovare.md