

CONSILIUL NAȚIONAL PENTRU ACREDITARE ȘI ATESTARE

A V I Z

al Comisiei specializate de evaluare a

Institutului de Dezvoltare a Societății

Informaționale

(perioada evaluată: 2008-2012)

Componenta Comisiei specializate:

COSTAȘ Ilie, dr.hab., prof.univ.	- președinte
ZAPOROJAN Sergiu, dr., conf.univ.	- secretar
OPREA Olga	- economist-contabil
CĂPĂȚĂNĂ Gheorghe, dr., conf.univ.	- comisia pe profil
ARNAUT Vsevolod, dr., conf.univ.	- comisia pe profil
BOBICEV Victoria, dr., conf.univ.	- comisia pe profil

Chișinău, 2013

În baza ordinului Consiliului Național de Acreditare și Atestare nr. 03-84a din 05 aprilie 2013 și ordinului nr. 03-86 din 12 aprilie 2013, Comisia specializată de evaluare a Institutului de Dezvoltare a Societății Informaționale, începând cu data de 10.04.2013, a evaluat activitatea științifică a Institutului de Dezvoltare a Societății Informaționale în anii 2008-2012. Comisia a lucrat în conformitate cu Regulamentul privind activitatea comisiilor specializate de evaluare a organizațiilor din sfera științei și inovării al CNAA, având ca reper de bază indicatorii Fișei de evaluare a organizațiilor din sfera științei și inovării: instituții cu profil de cercetare în științe socio-umanistice.

1. Cadrul tematic și instituțional de cercetare

1.1. Direcții principale de cercetare la IDSI

Cercetările efectuate la institut se încadrează în 2 din șase direcții strategice aprobate de Guvern:

- Edificarea statului de drept și punerea în valoare a patrimoniului cultural și istoric al Moldovei în contextul integrării europene.
- Valorificarea resurselor umane, naturale și informaționale pentru dezvoltarea durabilă.

Evaluarea științifică a IDSI a fost efectuată în cadrul unui singur profil propus spre acreditare:

- Profilul „Cercetări și aplicații în domeniul dezvoltării societății informaționale”.

1.2. Cadrul tematic de cercetare

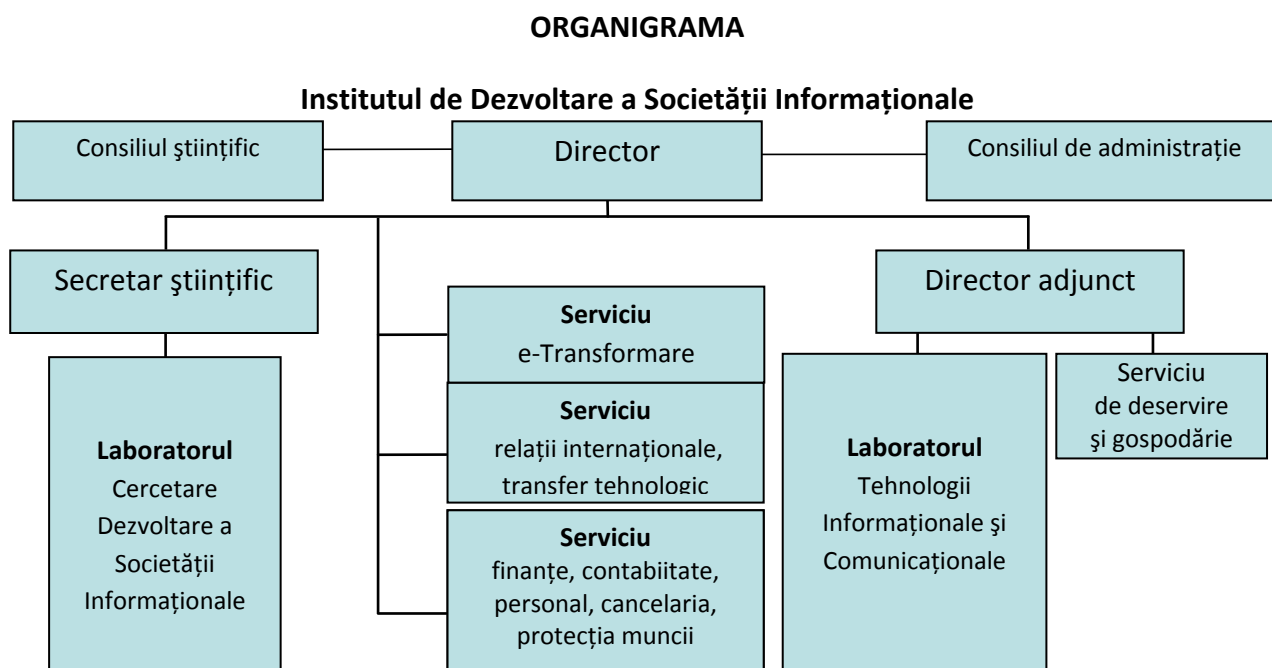
În perioada evaluată au fost efectuate lucrări de cercetare în cadrul temelor de cercetare după cum urmează:

- Proiecte instituționale – 2 proiecte
- Proiecte din cadrul Programelor de stat – 1 proiect
- Proiecte Bilaterale – 1 proiect
- Proiecte internaționale – 2 proiecte
- Proiecte de inovare și transfer tehnologic – 1 proiect
- Proiecte pentru tineri cercetători – 1 proiect
- Proiecte procurare echipament – 1 proiect
- Contracte economice – 4 contracte

1.3. Structura instituțională

În conformitate cu p.14 din statutul întreprinderii de stat „Institutul de Dezvoltare a Societății Informaționale”, scopul de bază al institutului este efectuarea activității de cercetare-dezvoltare, inovare și transfer tehnologic în domeniul tehnologiei informației și comunicațiilor.

Organigrama structurii de cercetare-dezvoltare în perioada 2008-2012:



2. Capacitatea instituțională și resurse

2.1. Personal uman

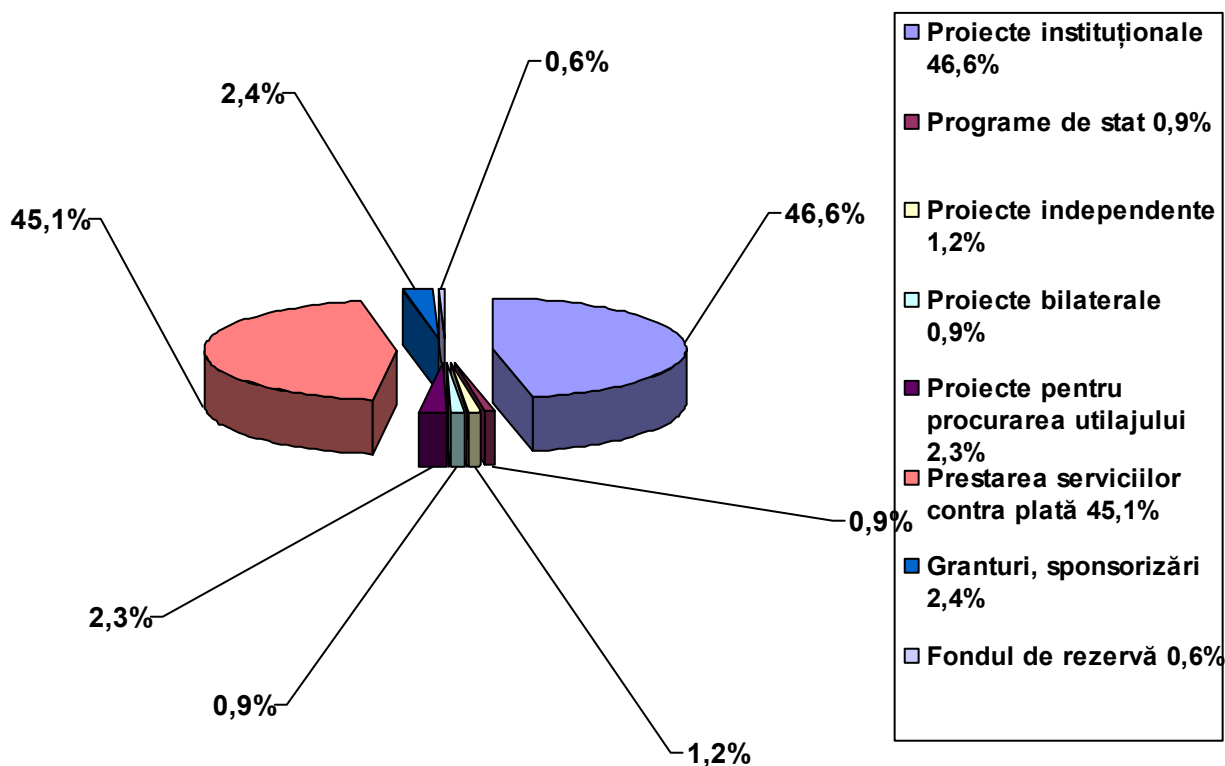
- Numărul total al persoanelor angajate (la data de 01.01.2013): posturi total – 37: inclusiv – 24 cercetători conform statelor de personal; posturi vacante – 9.
- Numărul cercetătorilor științifici cu funcția de bază - 12, angajați prin cumul – 2 (cumul intern); 3 (cumul extern).
- Numărul doctoranzilor: 4
- Echipa managerială:
 - Director: Cojocaru Igor
 - Secretar științific: Stroi Vasile, dr., conf. univ.

2.2. Mijloace financiare disponibile

Institutul de Dezvoltare a Societății Informaționale dispune de finanțare din contul proiectelor naționale/granturi, proiecte internaționale/granturi, contractelor economice cu agenți autohtoni, contracte de prestare a serviciilor informaționale cu persoane fizice și juridice.

Structura cheltuielilor bugetare și celor speciale după destinații sau efectuat în conformitate cu clasificția bugetară.

În ultimii 5 ani de activitate (2008-2012) Institutul de Dezvoltare a Societății Informaționale a beneficiat de mijloace din bugetul de stat alocate pentru: Proiecte instituționale – 9574,3 mii lei, Proiecte din cadrul Programelor de Stat – 200,0 mii lei, Proiecte pentru procurarea utilajului – 499,8 mii lei, Proiecte independente – 280,0 mii lei, Proiecte din cadrul programelor bilaterale internaționale și proiecte finanțate de STCU – 186,0 mii lei, alocații suplimentare din fondul de rezervă – 150,0 mii lei.



Totodată, Institutul a beneficiat de venituri proprii de la darea în arendă a încăperilor – 8,0 mii lei, mijloace provenite din granturi și sponsorizări – 687,2 mii lei, servicii prestate contra plată – 9267,1 mii lei.

Ponderea cea mai mare a cheltuielilor, circa 59,5 la sută revin cheltuielilor ce țin de remunerarea muncii (salarizarea, fondul social și medical) angajaților Institutului, 14,6 la sută - procurarea echipamentului științific, 20,2 la sută – plata serviciilor comunale și altor cheltuieli și 5,7 la sută – cheltuieli pentru deplasări.

Indicatorul		2008	2009	2010	2011	2012	total
1		2	3	4	5	6	7
3.1	Cheltuieli totale ale organizației (cheltuieli de casă), mii lei	2575,7	4304,0	4338,4	4777,5	4496,3	20491,9
3.2	Surse de finanțare destinate activităților științifice (plan precizat), total (mii lei) (3.2.1+3.2.2)	2858,6	4146,0	4193,5	4804,1	4678,4	20680,6
3.2.1	Alocații bugetare (cheltuieli de bază), mii lei	1493,4	2592,2	2513,5	2377,5	1913,5	10890,1
	proiecte instituționale	993,6	2392,2	2137,5	2137,5	1913,5	9574,3
3.2.1.1	a. cercetări științifice fundamentale						
	b. cercetări științifice aplicative	993,6	2392,2	2137,5	2137,5	1913,5	9574,3
3.2.1.2	proiecte din cadrul Programelor de Stat		200,0				200,0
3.2.1.3	proiecte pentru procurarea utilajului	499,8					499,8
3.2.1.4	proiect de transfer tehnologic						
3.2.1.5	proiecte independente (pentru tinerii cercetători)			140,0	140,0		280,0
3.2.1.6	proiecte din cadrul programelor bilaterale internaționale			86,0	100,0		186,0
3.2.1.7	alocații suplimentare din Fondul de rezervă			150,0			150,0

	3.2.1.8	pregătirea cadrelor științifice						
	Mijloace speciale (proprii) (3.2.2.1+3.2.2.2)		1365,2	1553,8	1680,0	2426,6	2764,9	9790,5
	naționale, total		1365,2	1464,7	1680,0	2414,2	2351,0	9275,1
	a.	cofinanțare a proiectelor de transfer tehnologic						
	b.	pregătirea cadrelor științifice prin contract						
	3.2.2.1	c. prestarea serviciilor contra plată (contracte cu agenți economici autohtoni)	1365,2	1456,7	1680,0	2414,2	2351,0	9267,1
	d.	surse obținute din arendă		8,0				8,0
	e.	alte surse (donații, sponsorizări, etc.)						
	internaționale, total			89,1		12,4	413,9	515,4
	a.	granturi internaționale		89,1		12,4	413,9	515,4
	3.2.2.2.	b. contracte cu agenți economici străini						
	c.	alte (sponsorizări, donații ș.a.)						
3.3	Cheltuieli pentru sfera științei și inovării (cheltuieli de casă), total (mii lei)		1194,3	3489,4	3067,4	2929,9	2805,8	13486,8
	inclusiv:							

	3.3.1	Cheltuieli de personal (salarizare, fond social și medical)	664,6	1676,6	1982,4	1967,6	1727,7	8018,9
	3.3.2	Procurarea de echipament științific	478,1	941,4	299,5	195,4	50,2	1964,6
	3.3.3	Pregătire de cadre științifice, conferință		58,3	72,4		183,6	314,3
	3.3.4	Deplasări și delegații științifice		29,2	65,8	18,6	107,3	220,9
	3.3.4 a	Deplasări și delegații științifice suportate de partenerii IDSI		45,9	64,1	192,2	246,3	548,5
	3.3.5	Plata serviciilor comunale și a altor servicii	51,6	239,3	200,3	264,8	239,6	995,6
	3.3.6	Cheltuieli per unitate de cercetător științific	66,4	120,3	105,8	154,2	127,5	574,2
	Ponderea cheltuielilor pentru sfera științei și inovării (%), inclusiv:							
		Cheltuieli de personal (salarizare, fond social și medical)	55,6	48,0	64,6	67,2	61,6	59,5
		Procurarea de echipament științific	40,0	27,0	9,8	6,7	1,8	14,6
		Pregătirea cadrelor științifice		1,7	2,4		6,5	2,3
		Plata serviciilor comunale și a altor servicii	4,3	6,9	6,5	9,0	8,5	7,4
3.4		Ponderea cheltuielilor pentru procurarea de echipament, pregătirea cadrelor științifice, deplasări și delegați științifice în cheltuielile pentru sfera științei și inovării, %	40,0	30,8	16,4	13,9	20,9	22,6

Examinînd dinamica mijloacelor bugetare alocate pentru știință și inovare s-a stabilit, că mărimea lor pe parcursul anilor 2008-2012 a evoluat fluctuant (spre majorare și micșorare) datorită numeroșilor factori ca majorare a salariilor și lucrărilor de cercetări științifice sau reducerea alocațiilor bugetare, constituind în anul 2008 – 1493,4 mii lei (pentru cele 6 luni de activitate), în anul 2009 – 2592,2 mii lei (de 1,7 ori mai mult față de anul precedent), în anul 2010 – 2513,5 mii lei (de 0,9 ori mai puțin față de anul precedent în legătură cu majorarea cheltuielilor salariale a angajaților), în anul 2011 – 2377,5 mii lei (de 0,9 ori mai puțin față de anul 2010) și în anul 2012 – 1913,5 mii lei (de 0,8 ori mai puțin față de anul 2011) sau:

2008 – 1493,4 mii lei – 13,7 %

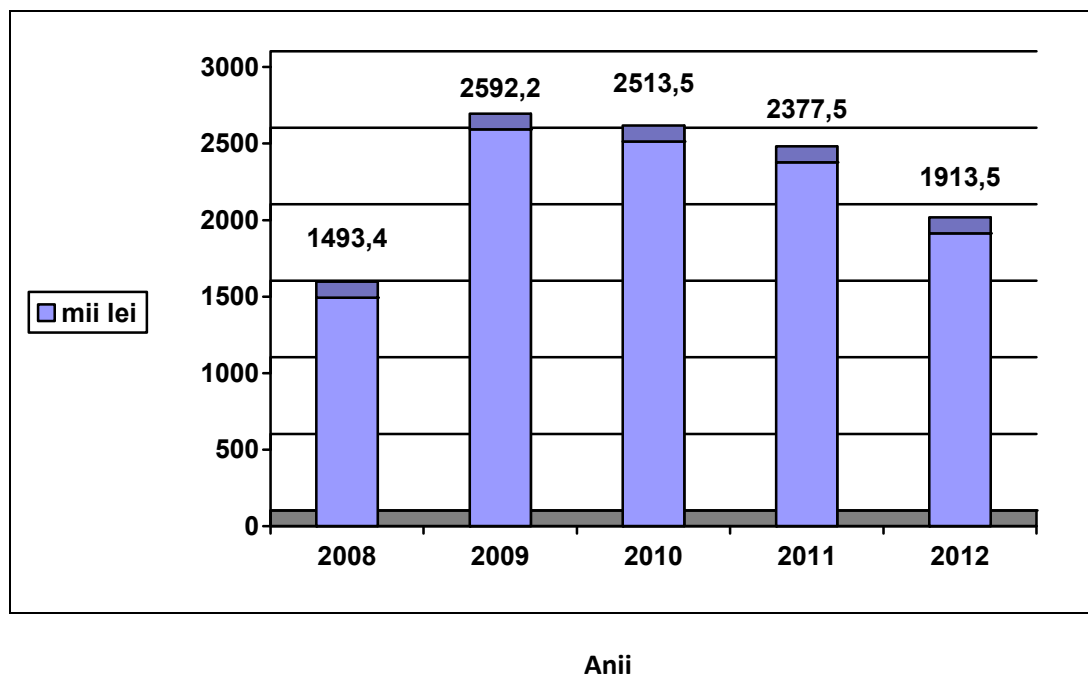
2009 – 2592,2 mii lei – 23,8 %

2010 – 2513,5 mii lei – 23,0 %

2011 – 2377,5 mii lei – 21,8 %

2012 – 1913,5 mii lei – 17,7%

Volumul alocațiilor bugetare 2008-2012



Pe parcursul acestor ani colaboratorii institutului au participat la efectuarea cercetărilor în cadrul unor proiecte obținute prin concurs și finanțate parțial sau integral de Consiliul Suprem pentru Știință și Dezvoltare Tehnologică, după cum urmează:

1. Proiecte din cadrul Programelor de stat:

2009- 200,0 mii lei (1 proiect)

2. Proiecte pentru procurarea utilajului:

2008 – 499,8

3. Proiecte independente:

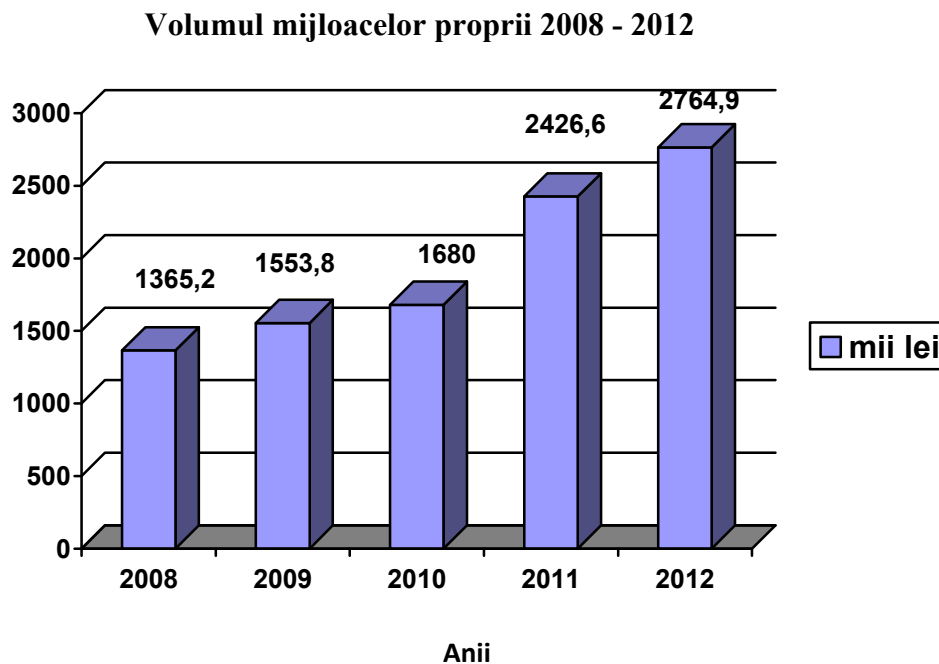
2010 – 140,0 mii lei (1 proiect)

2011 – 140,0 mii lei(1 proiect)

4. Proiecte din cadrul programelor bilaterale internaționale:

2010 – 86,0 mii lei (1 proiect)

2011 – 100,0 mii lei (1 proiect)



Prin prestarea serviciilor contra plată institutul a obținut mijloace proprii care au crescut începînd cu anul 2008 de la 1365,2 mii lei pînă la 2764,9 mii lei în comparație cu anul 2012 sau de 2,0 ori.

Circa 94,6 la sută din veniturile mijloacelor proprii totale au alcătuit veniturile acumulate din prestarea serviciilor contra plată (contracte cu agenții economici autohtoni), 0,8 la sută - arenda bunurilor și 4,6 la sută – granturi internaționale.

Drept bază pentru calcularea și stabilirea salariului este Legea nr.355-XVI din 23 decembrie 2005 cu privire la sistemul de salarizare în sectorul bugetar, Hotărârea Guvernului nr. 47 din 12 ianuarie 2007 cu privire la salarizarea angajaților organizațiilor de drept public din sfera științei și inovării finanțate de la bugetul de stat și Hotărârea Guvernului nr. 381 din 13 aprilie 2006 cu privire la condițiile de salarizare a personalului din unitățile bugetare în baza Rețelele tarifare unice cu modificările și completările lor ulterioare.

Organigrama institutului este aprobată prin Hotărârea Consiliul Suprem pentru Știință și Dezvoltare Tehnologică și Ministerul Tehnologiilor Informaționale și Comunicațiilor iar statele de personal sunt aprobate la nivel de conducerea institutului la începutul fiecărui an bugetar pentru fiecare tip de personal în parte: conducere, profil, auxiliar și de deservire. Categoriile de salarizare se stabilesc în parte pentru fiecare persoană, ținând cont de prevederile hotărârilor respective și a scrisorilor ministerelor de resort.

Contribuțiile de asigurări sociale de stat obligatorii sunt calculate conform tarifelor stabilite pentru anul 2008 – 23,0%; 23,0% – 2009; 23,0 % - 2010; 23,0% - 2011 și 23,0% - 2012 față de cheltuielile de retribuire a muncii și alte recompense la care se calculează aceste contribuții.

Primele de asigurare obligatorie de asistență medicală sunt calculate în mărime de 3,5% - 2008; 3,5%– 2009; 3,5% - 2010; 3,5 % - 2011 și 3,5% - 2012 la sută față de cheltuielile pentru salarii și alte recompense la care se calculează aceste contribuții.

Pentru perioada supusă acreditării, institutul a achitat integral toate plățile curente în Bugetul Consolidat și Bugetul Asigurărilor Sociale de Stat.

Cheltuieli medii anuale pentru un colaborator științific au constituit în anul 2008 – 66,4 mii lei ; 2009 – 120,3 mii lei; 2010 – 105,8 mii lei; 2011 – 154,2 mii lei și 2012 – 127,5 mii lei. Din cheltuielile totale medii anuale pentru un cercetător științific, cheltuielile ce țin de remunerarea muncii au constituit 2008 - 21,0 mii lei; 2009 - 51,60 mii lei; 2010 - 57,5 mii lei; 2011 - 77,2 mii lei și 2012 – 61,7 mii lei.

Detașarea angajaților Institutului de Dezvoltare a Societății Informaționale, în interes de serviciu, se desfășoară în conformitate cu Hotărârea Guvernului nr. 10 din 05 ianuarie 2012 „Pentru aprobarea Regulamentului cu privire la delegarea salariaților entităților din Republica Moldova”, cu modificările ulterioare.

Detașarea angajaților are loc în interiorul țării și peste hotare cu respectarea:

- ordinului de detașare
- scopului deplasării
- sursei de finanțare
- specificării concrete a indicilor cheltuielilor (diurne, cazare, transport)
- termenilor deplasării
- punctului destinației
- numărului de persoane detașate
- dărilor de seamă
- cursurilor valutei străine față de valuta națională (conform datelor BNM)
- normelor de cheltuieli prevăzute de legislația în vigoare.

Institutul de Dezvoltare a Societății Informaționale dispune de echipament științific în sumă totală la 01 ianuarie 2013 de 5101,0 mii lei.

În evidența și gestionarea mijloacelor fixe se respectă legislațiile în vigoare, ce țin de calculul uzurii, casarea și scoaterea din uz.

Mijloacele fixe sunt catalogate conform prevederilor Hotărârii Guvernului nr. 338 din 21 martie 2003 (cu modificările ulterioare), aranjarea este efectuată respectiv surselor de finanțare.

Integritatea patrimoniului Institutului de Dezvoltare a Societății Informaționale este asigurată de conducătorul instituției, angajații institutului și persoanele cu responsabilitate materială. Ieșirile bunurilor materiale și mijloacelor fixe au loc în următoarele cazuri:

- decontare (casare);
- transfer la alt cont de evidență.

Pe parcursul anilor 2008 - 2012 institutul a procurat utilajul științific în sumă totală de 7865,6 mii lei.

Asupra operațiunilor de casă și celor bancare se întocmesc documente, care corespund formularelor - tip aprobate de Departamentul Analize Statistice și Sociologice de comun acord cu Ministerul Finanțelor. Aceste documente confirmă fiecare operațiune în casieria institutului în conturile bancare și valutare (încasare, eliberare, transfer bancar, vânzare - cumpărare a valutei). La rândul său, documentele indicate sunt confirmate de către persoanele responsabile de operațiunile respective, ștampilate, numerotate, completate cu argumentarea necesității întocmirii acestor documente (cerere, cont de plată, scrisoare de însoțire, contract de livrare a mărfurilor sau prestare a serviciilor, etc.), înregistrate în registrele de evidență a dispozițiilor de încasare și plată în casierie și în registrul dispozițiilor de plată bancare.

Evidența tuturor încasărilor și eliberărilor de numerar se ține în registrul de casă. Mijloacele proprii, încasate în casieria institutului, se depun zilnic la contul bancar.

Trimestrial are loc inventarierea mijloacelor bănești în casierie, ceea ce se confirmă prin acte de inventariere a numerarului.

Verificarea legalității operațiunilor cu mijloace bănești în casierie și în conturile valutare indică faptul corespunderii efectuării acestor operațiuni Normelor pentru efectuarea operațiunilor de casă în economia națională a Republicii Moldova aprobate prin Hotărârea Guvernului Republicii Moldova nr. 764 din 25 noiembrie 1992.

Evidența contabilă a consumurilor și cheltuielilor se ține în conformitate cu prevederile Legii contabilității nr. 426-XIII din 04 aprilie 1995 și Legii Nr.113 din 27 aprilie 2007, Regulamentului „Cu

privire la mijloacele extrabugetare ale instituțiilor publice” aprobat prin ordinul Ministerului Finanțelor nr. 94 din 31 decembrie 2004.

Nota: Activitatea Institutului se desfășoară conform statutului, cu forma organizatorico – juridică întreprindere de stat la autogestiune, scopul principal fiind realizarea de cercetări, proiecte și sisteme informatice-suport pentru activități de creare, diseminare și utilizare a conținuturilor informaționale, în vederea creșterii și punerii în valoare a potențialului științific și tehnologic.

Concluzii:

1. S-a constatat, că disciplina financiară la institut se respectă aproximativ 100%, dat fiind faptul, că pe parcursul activității sale au fost efectuate controale financiare care au depistat unele încălcări.

2. Datele prezentate în Raportul de evaluare al Institutului de Dezvoltare a Societății Informaționale corespund (cu mici precizări) cu datele indicatorilor din darea de seamă pe durata estimată, care au fost examinate și valorificate pentru acreditare.

3. În temeiul art. 99, p.2 (f) al Codului cu privire la știință și inovare al Republicii Moldova nr. 259-XV din 15 iulie 2004, Institutul de Dezvoltare a Societății Informaționale a asigurat alocarea de peste 20% din bugetul său pentru achiziționarea de echipament științific, acoperirea cheltuielilor de specializare, cooperare științifică, participare la simpozioane, conferințe, congrese și detașarea personalului pentru schimb de experiență, acumulînd 22,6%.

4. Pe perioada supusă acreditării, institutul a achitat integral toate plățile curente în Bugetul Consolidat și Bugetul Asigurărilor Sociale de Stat.

5. Pentru asigurarea în perspectivă a activității procesului științific, considerăm, că institutul ar trebui să întreprindă unele măsuri pentru o participare mai activă la concursurile ce țin de obținerea granturilor internaționale și încheierea contractelor cu agenții economici străini pentru a beneficia de mijloace financiare și a spori veniturile mijloacelor speciale.

6. În urma analizării activității financiare și a resurselor financiare disponibile s-a constatat, că resursele financiare destinate activității științifice (plan precizat) în anul 2008 de 2858,6 mii lei au fost valorificate la nivel de 90,0 la sută sau 2575,7 mii lei în legătură cu prezentarea notelor de plată în anul următor celui de raportare; în anul 2009 – din cauza celor menționate mai sus planul precizat al instituției de 4146,0 mii lei cheltuielile de casă s-au majorat cu 158,0 mii lei (4304,0 mii lei); în 2010 – cu 144,9 mii lei, din contul soldului de mijloace financiare al anului 2008; în anul 2011 Institutul a precizat un volum de mijloace de 4804,1 mii lei acesta valorificat la nivel de 99 la sută (4777,5 mii lei); în anul 2012 a survenit o ușoară scădere a resurselor financiare precizîndu-se suma de 4678,4 mii lei care s-a executat la nivel de 96 la sută (4496,3 mii lei).

7. Conform criteriilor de evaluare și acreditare a organizației din sfera științei și inovării, activitatea economico-financiară a institutului, la total, poate fi apreciată cu **70 puncte**.

2.3. Potențial logistic și infrastructura de cercetare

Informația privind costul total al echipamentului utilizat în cercetările din cadrul Institutului și ponderea echipamentului ce îi revine unui cercetător în anii 2008-2012 este prezentată în tabelul de mai jos:

	2008	2009	2010	2011	2012
Cost total echipament (mii lei), valoarea de bilanț	1060,7	1357,0	1258,3	873,6	551,4
Cost echipament per unitate de cercetător științific	58,9	46,8	43,4	46,0	25,1

Caracteristicile echipamentului științific după vârstă - vechime sub 5 ani.

Echipamentul este instalat în spațiile laboratoarelor institutului.

Toți angajații sunt asigurați cu calculatoare, care sunt unite în rețea locală și conectate, prin intermediul rețelei metropolitane ACADEMICA, la Baze de date științifice internaționale și Internet.

3. Rezultatele cercetării, calitatea, eficiența, relevanța, impactul

3.1. Publicații

	2008	2009	2010	2011	2012
Număr de lucrări științifice publicate	3	6	31	18	23
Număr de lucrări științifice publicate per unitate de cercetător științific	0,22	0,20	1,06	0,94	0,96

3.2. Lista publicațiilor de performanță

1. FILIP F., COJOCARU I. *Economy of Culture in the Information Society based on Knowledge*. Science and Education Policies in Central and Eastern Europe, Balkans, Caucasus and Baltic countries, UNESCO BRESCE, 2010, pp.104-114.
2. BOLUN, I., COJOCARU, I. *Telecomunicațiile și Tehnologiile Informaționale*, Enciclopedia "Republica Moldova", 2009, pp. 322-338.
3. CUCIUREANU, G. *Managementul sistemului național de cercetare-dezvoltare: între globalizare și provincializare*, Ch.: Proedit, 2011, 294 p., ISBN 978-9975-4086-5-3.
4. RAILEAN, E. *Issues and challenges associated with the design of electronic textbook*. In: B.H. Khan (Ed.), *User Interface Design for Virtual Environments: Challenges and Advances*. Hershey, PA: IGI Publishing, 2011, p. 238-256.
5. UNGUREANU, E., *Linkul și rostul: două concepte înrudite*, Analele Universității din Craiova. Seria Științe Filologice. Lingvistică. Anul XXXIV, Nr. 1-2, 2012 p. 182-193, Editura Universitaria ISSN 1224-5712 (SCOPUS).
6. COJOCARU I., UNGUREANU E., *Crearea instrumentelor de memorie digitală pentru evaluarea științei: imperative și impedimente*, Intellectus, nr. 1, 2012, p. 57-66.

3.3. Rezultate științifice mai importante

1. Elaborarea și menținerea sistemului informațional de depunere și evaluare online a propunerilor de proiecte "EXPERT online" ca parte componentă a Sistemului Informatic „Potențialul științific al Republicii Moldova” din cadrul planului de acțiuni al Strategiei Naționale de edificare a societății informaționale – "Moldova electronică" (<http://expert.asm.md/ro>).
2. Elaborarea și implementarea Sistemului informațional de management al procesului educațional la UnAȘM pentru învățământul la distanță.
3. Elaborarea și menținerea Instrumentului Bibliometric Național, care permite înregistrarea, depozitarea și monitorizarea producției lucrărilor publicate în revistele științifice din Republica Moldova și care constituie o bibliotecă științifică în format electronic (<http://ibn.idsi.md/>).
4. Elaborarea SSD pentru selecția, finanțarea și gestionarea proiectelor de cercetare științifică-dezvoltare tehnologică cu finanțare publică.
5. Elaborarea proiectelor tehnice și implementarea a 31 rețele locale de calculatoare cu peste 1000 calculatoare conectate într-o rețea Gigabit.

3.4. Activitatea editorială

La moment, IDSI nu este fondator, respectiv nu editează reviste tehnico-științifice. Însă, pot fi menționate următoarele aspecte, care țin de editarea unor reviste:

1. IDSI în colaborare cu IMI al AȘM a editat numărul 3(60) al revistei CSJM „Computer Science Journal of Moldova”.
2. În colaborare cu Colegiul de redacție al Revistei de Știință, Inovare, Cultură și Artă AKADEMOS, IDSI editează și gestionează varianta electronică a revistei AKADEMOS și menține pagina web (varianta electronică) a revistei – www.akademos.asm.md

3.5. Diseminarea rezultatelor cercetării

	2008	2009	2010	2011	2012
Participări la emisiuni radio și TV consacrate științei, inovării, educației, culturii etc.			1	3	2

4. Cooperare în cadrul național

4.1. Angajarea personalului științific în procesul de învățământ

	2008	2009	2010	2011	2012
Conducător al tezei de licență/ masterat susținute			2	1	3

4.2. Proiecte comune de cercetare

Proiectul *Crearea Centrului de Control și Monitorizare a Calității Apei* (din cadrul programului de stat "Cercetări Științifice și de Management al Calității Apelor") realizat în comun cu Institutul de Chimie al A.Ș.M.

Proiectul *Elaborarea modelului unde cinematice a viiturilor și evaluarea zonelor de risc în caz de inundații pe râurile din Republica Moldova* (din cadrul programului de stat "Cercetări Științifice și de Management al Calității Apelor") realizat în colaborare cu Institutul de Ecologie și Geografie al A.Ș.M.

În colaborare cu Institutul de Matematică și Informatică a fost elaborat sistem suport de decizie pentru selecția, finanțarea și gestionarea proiectelor de cercetare științifică-dezvoltare tehnologică cu finanțare publică.

În colaborare cu Institutul de Chimie a fost elaborat site-ul revistei "Chemistry Journal of Moldova,, www.cjm.asm.md

În colaborare cu Institutul de Biologie a fost elaborat site-ul web al revistei „Buletinul Academiei de Științe a Moldovei. Științele vieții” www.bsl.asm.md, conținut preluat în regim online din Instrumentul Bibliometric Național, administrat și menținut de către IDSI.

IDSI a elaborat și menține Instrumentul Bibliometric Național – repozitoriu științific electronic național, www.ibn.idsi.md

4.3. Concepții, strategii, rapoarte la solicitarea administrației publice centrale

	2008	2009	2010	2011	2012
Proiecte de legi, strategii, concepții				4	6
Participări în activitatea grupurilor de lucru instituite de ministere, departamente	4	5	1	7	6
Participări în activitatea comisiilor instituite de Președinție, Parlament, Guvern (numărul de comisii)	1	1		1	1

4.4. Acorduri de cooperare

Nr.	Tip acord	Instituția	Data
1	Acord de colaborare tehnico-științifică	Institutul de Protecție a plantelor și Agricultură Ecologică	18.07.2010
2	Acord de colaborare tehnico-științifică	Institutul de Geologie și Seismologie al AȘM	12.08.2011
3	Acord de colaborare tehnico-științifică	A.O.RENAM	15.09.2011
4	Acord de colaborare	Centrul de Governare Electronică	02.02.2012
5	Acord de colaborare	Institutul de Energetică al AȘM	07.09.2012

4.5. Certificare ISO

IDSİ este certificat ISO 9001 (din 2009) și ISO 14001 (din 2010)



	2008	2009	2010	2011	2012
Prestări de servicii în laboratoare acreditate ISO	24	32	30	32	29

5. Cooperare internațională

5.1. Acorduri de colaborare cu parteneri străini

Nr.	Tip acord	Instituția	Data
1.	Acord de colaborare tehnico-științifică	Biblioteca Academiei Române	02.05.2011
2.	Acord de colaborare	Центр исследований научно-технического потенциала и истории науки им. Г. Доброва	6.11.12

5.2. Numărul de proiecte prezentate în programe internaționale

Proiecte înaintate la în cadrul programelor internaționale – 4 (STCU, PC7)

5.3. Efectuarea unor stagii pe baza centrelor științifice internaționale

Elena Railean, University of Illinois din Urbana-Champaign, SUA,

12 ianuarie -15 aprilie 2011.

6. Fișa de evaluare a IDSI

6.1. Punctajul pe compartimente și integral

În rezultatul evaluării s-a constatat punctajul pe profil și cel instituțional, după cum urmează:

Nr	Denumire compartiment	<u>Punctaj IDSI</u>	Punctaj maxim	%	
I	CAPACITATEA INSTITUȚIONALĂ DE CERCETARE	210	300	70,0 %	
	1.1. Personal uman	55	130		
	1.2. Potențial logistic	85	90		
	1.3. Activitatea economico-financiară	70	80		
II	PERFORMANȚĂ ȘI VIZIBILITATE LA NIVEL INTERNAȚIONAL	82	270	30,4 %	
	2.1. Publicații în străinătate	30	95		
	2.2. Impactul internațional al cercetărilor și elaborărilor	32	115		
	2.3. Apreciere internațională și	20	60		

	antrenare în activități de expertiză				
III	CONTRIBUȚIE ȘTIINȚIFICĂ ȘI RECUNOAȘTERE NAȚIONALĂ	39	130	30,0 %	
	3.1. Publicații în țară	24	55		
	3.2. Impactul și relevanța științifică	4	35		
	3.3. Apreciere națională și antrenare în activități conexe cercetării	11	40		
IV	RELEVANȚA ECONOMICĂ	72	200	36,0 %	
	4.1. Activitatea de brevetare, licențiere, certificare a produselor	0	50		
	4.2. Transfer tehnologic	33	100		
	4.3. Asistență și servicii științifice prestate	39	50		
V	RELEVANȚA SOCIALĂ	49	100	49,0 %	
	5.1. Transfer de cunoștințe și activitate didactică	22	60		
	5.2. Participări la elaborarea actelor normative și în activități de consultanță	18	25		
	5.3. Diseminarea informației științifice și promovarea imaginii științei	9	15		
	TOTAL I-V	452	1000 (900)	50,22 %	25-50% competitivă pe plan național
	TOTAL II-V	242	700 (600)	40,33 %	25-50% categoria suficient

Punctajul acumulat la profilul „*Cercetări și aplicații în domeniul dezvoltării societății informaționale*” constituie **242 de puncte**, raportate la 600 punctaj maxim – **40,33%**.

Ca urmare, performanța pe profilul „*Cercetări și aplicații în domeniul dezvoltării societății informaționale*” se apreciază cu calificativul „**Suficient**”.

La compartimentul I, „Capacitatea instituțională de cercetare”, punctajul total acumulat constituie **210 puncte**.

Punctajul total acumulat la nivel instituțional este de $(210 + 242) = 452$ puncte din 900 maxim posibile sau **50,22%**.

În urma discuțiilor în cadrul comisiei, s-a constatat inoportunitatea de a acorda punctaj suplimentar pentru management eficient și fezabilitatea planului managerial de scurtă și lungă durată.

Astfel, **punctajul acordat** la nivel instituțional constituie **452 puncte** sau **50,22%** din punctajul maximal.

Ca urmare a punctajului acumulat de Institutul de Dezvoltare a Societății Informaționale, comisia propune propune CNAA acreditarea condiționată a Institutului cu atribuirea calificativului **„Organizație competitivă pe plan național” (categoria C)**.

6.2. Fișa de evaluare

A se vedea Anexa nr. 4 (c)

7. Obiecții și recomandări

În rezultatul analizei raportului de evaluare prezentat de Comisie, a vizitelor la IDSI, laboratoare, precum și în rezultatul discuțiilor cu colaboratorii IDSI, Comisia specializată de evaluare **MENTIONEAZĂ**:

1. Importanța și necesitatea cercetărilor pentru dezvoltarea unei societăți informaționale moderne în Republica Moldova.
2. Dinamica pozitivă în dezvoltarea organizației.

Totodată, Comisia atrage atenția asupra unor **deficiențe**, cum ar fi:

- Numărul redus de cercetători științifici titulari cu grad științific.
- Lipsa unei reviste editate de IDSI.
- Numărul redus de publicații și articole în reviste recenzate și în revistele de peste hotare.
- Lipsa articolelor în reviste cu Impact Factor.

Ținând cont de obiecțiile formulate, Comisia **RECOMANDĂ**:

1. A întreprinde măsuri pentru asigurarea indicatorilor de activitate privind potențialul uman – să dispună de cel puțin 13 doctori habilitați și doctori titulari.
2. A întreprinde măsuri în vederea editării unei reviste științifice.
3. De publicat articole peste hotare, inclusiv în reviste cotate ISI.
4. A întreprinde măsuri adecvate, în vederea participării cercetătorilor cu rezultatele obținute la Forurile științifice și Saloanele Internaționale.
5. Pentru asigurarea în perspectivă a activității procesului științific, considerăm, că institutul ar trebui să întreprindă unele măsuri pentru o participare mai activă la concursurile ce țin de obținerea granturilor internaționale și încheierea contractelor cu agenții economici străini pentru a beneficia de mijloace financiare și a spori veniturile mijloacelor speciale.

8. Concluzia de ansamblu a Comisiei specializate

Ținând cont de importanța și impactul major al cercetărilor interdisciplinare pentru dezvoltarea unei societăți informaționale moderne, dar și deficiențele menționate anterior,

COMISIA SPECIALIZATĂ CONSIDERĂ:

1. Performanța pe profilul **„Cercetări și aplicații în domeniul dezvoltării societății informaționale”** poate fi apreciată cu calificativul **„Suficient”**.
2. **Î.S. Institutul de Dezvoltare a Societății Informaționale** poate fi acreditat condiționat cu calificativul **„Organizație competitivă pe plan național” (categoria C)**, condiția fiind ca administrația instituției să întreprindă măsuri energice și imediate pentru asigurarea indicatorilor privind potențialul uman (să dispună de cel puțin 13 doctori habilitați și doctori titulari) și să asigure editarea unei reviste științifice.

FIȘA DE EVALUARE - IDSI
A ORGANIZAȚIILOR DIN SFERA ȘTIINȚEI ȘI INOVĂRII

Nr. crt.	Indicatorul	Indicator de rezultat	Punctaj	
			Prevăzut (standard)	Acordat
1	2	3	4	5
I. CAPACITATEA INSTITUȚIONALĂ DE CERCETARE				
1.1. Personal uman				
1.1.1.*	Ponderea cercetătorilor științifici titulari în numărul total de cercetători – 50% Cercetători titulari – 12, număr total de cercetători – 24: 12 *100 % / 24 = 50% (a se vedea: RA, p. 26-34) <ul style="list-style-type: none"> cercetători științifici titulari $\geq 80\%$ cercetători științifici titulari $< 80\%$ 	Cerc. 12:24 50%	20 10	10
1.1.2.*	Raportul dintre doctori și doctori habilitați este: 3,66 Doctori în științe – 11, doctori habilitați - 3: 11/ 3 = 3,66 (a se vedea RA: p. 26-34) <ul style="list-style-type: none"> ≥ 5 < 5 	11:3 <5 (3,66)	10 20	10
1.1.3.*	Raportul cercetătorilor cu grade științifice la numărul total de cercetători: 0,58 Cercetători cu grade științifice – 14, număr total de cercetători – 24: 14 / 24 = 0,58 (a se vedea RA: p. 26-34) <ul style="list-style-type: none"> $\geq 0,5$ $< 0,5$ 	14:24 $\geq 0,5$ (0,58)	10 5	10
1.1.4.*	Deținerea dreptului de instruire prin doctorat	0	5	0
1.1.5.**	Cota susținerilor în termene a tezelor de doctorat este: <ul style="list-style-type: none"> $\geq 20\%$ $< 20\%$ 	0	10 5	0
1.1.6.**	Cota susținerilor tezelor de doctorat pe durata ultimilor 3 ani depășește 30% din numărul celor ce nu s-au înscris în termenele stabilite	0	5	0
1.1.7.**	Organizația dispune de doctoranzi care studiază în centre științifice și universitare peste hotarele republicii	0	10	0
1.1.8.*	Ponderea cercetătorilor abilitați cu dreptul de conducător/consultant științific al tezelor de doctorat în numărul total de cercetători: 8,33 % În totalul de 24 cercetători, 2 sunt abilitați cu dreptul de conducător/consultant științific al tezelor de doctorat $2/24 * 100\% = 8,3 \%$ (a se vedea RA: p. 26-34) <ul style="list-style-type: none"> $\geq 10\%$ $< 10\%$ 	$< 10\%$ (8,33%)	10 5	5
1.1.9.**	Numărul cercetătorilor științifici care au efectuat stagii de cercetare și/sau documentare în centre științifice de peste hotare pe parcursul perioadei evaluate, cu o durată sumară ≥ 30 zile este 1 persoană 1. Elena Railean - University of Illinois din Urbana-Champaign, SUA, 12 ianuarie -15 aprilie 2011 2. Ștefanița A. - Stagiere în Parlamentul European, Bruxelles, Belgia – 5 februarie-2 martie 2012 <ul style="list-style-type: none"> ≥ 5 cercetători 	2 <5	10 5	5

	<ul style="list-style-type: none"> • < 5 cercetători 			
1.1.10.*	Ponderea cercetătorilor tineri < de 35 de ani în numărul total de cercetători este de 33,3 % 8 - numărul cercetătorilor tineri 24 – numărul cercetătorilor (a se vedea RA: p. 51) $8 \cdot 100 / 24 = 33,3 \%$ <ul style="list-style-type: none"> • $\geq 20\%$ • < 20% 	33,3%	10 5	10
1.1.11.**	Susținerea tezelor de către cercetătorii științifici din organizație în perioada evaluată este: a. Teze de doctor habilitat: <ul style="list-style-type: none"> • ≥ 2 • < 2 b. Teze de doctor în științe (Diana Porubin, a se vedea RA: ***) <ul style="list-style-type: none"> • ≥ 5 • < 5 	0 1	10 5 10 5	0 5
Total			130	55
Notă: *- se apreciază valorile indicatorului la momentul evaluării; ** - se estimează valorile sumare ale indicatorului pe durata evaluată				

1	2	3	4	5
1.2. Potențial logistic				
1.2.1.*	Deținerea spațiilor corespunzătoare normativelor tehnico-sanitare Toți cercetătorii și angajații dispun de spații corespunzătoare normativelor tehnico/sanitare. Spațiile de lucru au fost atestate în anul 2011 de către Centrul de Sănătate publică din mun. Chișinău.	da	5	5
1.2.2.*	Ponderea echipamentului procurat pe durata ultimilor 5 ani (reieșind din cost) constituie 100% (a se vedea RA, 2.4 Potențialul logistic și infrastructura de cercetare, p. 40) <ul style="list-style-type: none"> • $\geq 30\%$ • < 30% 	100%	10 5	10
1.2.3.*	Costul echipamentului/ unitate ocupată de cercetător este 44,04 mii lei (a se vedea RA, 2.4 Potențialul logistic și infrastructura de cercetare, p. 53) <ul style="list-style-type: none"> • < 100 mii lei • ≥ 100 mii lei 	44,04	5 10	5
1.2.4.*	Prezența/aplicarea: <ul style="list-style-type: none"> • <i>laboratoarelor specializate</i> Profilul de cercetare supus acreditării este dotat cu laborator specializat pentru depanarea, dezvoltarea și certificarea rețelelor, cât și pentru dezvoltarea aplicațiilor informatice și ale prototipurilor acestora. • <i>echipamentului unic modern</i> IDSI utilizează în activitatea sa echipament unic modern pentru certificarea rețelelor de calculatoare bazate pe cablu torsadat sau fibră optică Agilent Technologies WireScope (N2645A). Pentru depanarea și dezvoltarea rețelei Ethernet este utilizat Agilent Technologies FrameScope-PRO (N2620A), instalație specializată mobilă de ultimă generație pentru sudarea fibrei optice FUJICURA Arc Fusion Splicer (FSM-50S). • <i>instalațiilor și metodelor de cercetare computerizate</i> 			10 10 10 5

	<p>IDSI utilizează instalații și metode de cercetarea computerizate pentru monitorizarea rețelei, precum The Dude - sistem informatic pentru monitorizarea în timp real a serviciilor care rulează pe echipamente, NetFlow Analyzer - un instrument bazat pe web de monitorizare și analiză profundă a traficului în rețea și Cacti - instrument bazat pe web care colectează date statistice, cât și server specializat pentru sincronizarea timpului în rețea - LANTIME/M300/GPS NTP Time Server de nivel superior – Stratum 1, înregistrat la www.npt.org</p> <ul style="list-style-type: none"> • <i>laboratoarelor acreditate</i> <p>Laboratorul Tehnologiei Informaționale și Comunicaționale este acreditat conform ISO 9001 și ISO 14001.</p>	Acreditate ISO	10 10 10 5	
1.2.5.**	<p>Baza materială respectivă este utilizată și de alte organizații</p> <p>Echipamentul disponibil este utilizat în cadrul Academiei locale CISCO a IDSII, cât și pentru stagierile studenților, masteranzilor. Baza materială este utilizată atât pentru prestarea serviciilor, cât și pentru activități de cercetare.</p>	Da (stagieri, servicii)	5	5
1.2.6.*	<p>Asigurarea personalului din sfera științei și inovării (persoane fizice) cu calculatoare este 94,8%</p> <p>Cei 58 angajați din IDSII sunt asigurați cu 55 calculatoare, respectiv ponderea este de $55 * 100\% / 58 = 94,8\%$</p> <ul style="list-style-type: none"> • $\geq 60\%$ • $< 60\%$ 	94,8%	10 5	10
1.2.7.*	<p>Conectarea calculatoarelor la rețea locală</p> <p>Toate calculatoarele din cadrul IDSII sunt interconectate într-o rețea locală.</p>	da	5	5
1.2.8.*	<p>Conectarea calculatoarelor la rețelele informaționale</p> <p>Toate calculatoarele din cadrul IDSII sunt conectate la rețeaua ACADEMICA. (a se vedea RA: p.8)</p> <ul style="list-style-type: none"> • $\geq 60\%$ • $< 60\%$ 	100%	10 5	10
Total			90	85
<p style="text-align: center;">Notă: *- se apreciază valorile indicatorului la momentul evaluării; ** - se estimează valorile sumare ale indicatorului pe durata evaluată</p>				

1	2	3	4	5
1.3. Activitatea economico-financiară				
1.3.1.**	<p>Finanțarea organizației are loc inclusiv din contul :</p> <p>a) proiectelor naționale/granturi</p> <p>b) proiectelor internaționale /granturi</p> <p>c) contractelor economice (științifice) <i>cu agenți autohtoni</i></p> <p>d) contractelor economice (științifice) <i>cu agenți economici străini</i></p> <p>e) altor servicii contra plată (a se vedea RA: 2.3 Mijloace financiare disponibile, p. 36)</p>	Da Da Da Da	10 15 5 10 5	10 15 5 0 5
1.3.2.**	<p>Cota mijloacelor financiare, acumulate în baza proiectelor selectate prin concurs, raportată la volumul total al alocațiilor prevăzute pentru realizarea tematicii științifice constituie 44% (a se vedea RA: 2.3 Mijloace financiare disponibile, p. 36)</p> <ul style="list-style-type: none"> • $< 10\%$ • $\geq 10\%$ 	44%	5 10	10
1.3.3.**	<p>Ponderea mijloacelor speciale (cu excepția surselor provenite din darea în arendă) în bugetul instituției constituie 46,97 % $1950,1 * 100\% / 4136,1 = 47,1\%$ (a se vedea RA: p. 52)</p> <ul style="list-style-type: none"> • $< 20\%$ 	46,97%	5 10	10

	• $\geq 20\%$			
1.3.4.**	Investirea a peste 21% din bugetul său (indiferent de sursa finanțării) pentru achiziționarea de echipament științific, acoperirea cheltuielilor de specializare, stagiere, cooperare tehnico-științifică, participare la manifestări științifice și de detașare a personalului pentru schimb de experiență Cota de investire este de 23,74% (a se vedea RA: 2.3 Mijloace financiare disponibile, p. 37 NOTĂ)	23,74% (2008-2012) cota cu finanțarea partenerilor	15	15
Total			80	70
Notă: ** - se estimează valorile sumare ale indicatorului pe durata evaluată				
$S_{max} = 300$ puncte				
			210	
1	2	3	4	5
II. PERFORMANȚĂ ȘI VIZIBILITATE LA NIVEL INTERNAȚIONAL				
2.1.Publicații în străinătate				
2.1.1.**	Monografii	0	20	0
2.1.2.**	Capitole în monografii – 3 RAILEAN, E. Issues and challenges associated with the design of electronic textbook. In: B.H. Khan (Ed.), User Interface Design for Virtual Environments: Challenges and Advances. Hershey, PA: IGI Publishin, 2012, p. 238-256 RAILEAN, E. Knowledge Management Model for Electronic Textbook Design. In: K. K. Patel, Sanjaykumar Vij (editors). Enterprise Resource Planning Models for the Education Sector: Applications and Methodologies, 2012, p.77-92 RAILEAN, E. Trends, issues and solutions in e-books pedagogy. In: Tiong-Thye Gon, Boon-Chong Seet, Pei-Chen Sun. Oraurirki: Victoria Business School, 2012, p.154-196 • >2 • ≤ 2	3	10 7	10
2.1.3.**	Cărți de specialitate pentru învățământul universitar (dicționare, manuale)	0	10	0
2.1.4.#	Articole în reviste ISI • ≥ 3 • <3	0	25 15	0
2.1.5.#	Articole în alte reviste editate în străinătate – 7 $7*0,09= 0,56$ (a se vedea RA: p. 62-63) • $\geq 1,5$ • $<1,5$	0,56	10 7	7
2.1.6.#	Articole în culegeri – 11 $11*0,09=0,99$ RAILEAN, E. A new didactical model for elaboration the electronic textbooks, Proceedings of ICVL 2010, p.121-129. ZAMȘA, E., JANCOVIC, A., HANGHANI, G. Shared-Memory Multiprocessor Systems – Hierarchical Task Queue, G.Serazzi, 2010, pp. 135-149. FILIP F., COJOCARU I. Economy of Culture in the Information Society based on Knowledge. Science and Education Policies in Central and Eastern Europe, Balkans, Caucasus and Baltic countries, UNESCO BRESCE, 2010, pp.104-114 RAILEAN, E., SUHAN, CI., MUNTEAN, M., VOLCOV, D.,			7

	<p>Automatizarea laturii cognitive a competenței lingvistice prin intermediul software educațional, Materialele conferinței CNIV2010, p.235-243;</p> <p>RAILEAN, E., SUHAN, C., VOLCOV, D. Automatizarea laturii cognitive a competenței prin intermediul software educațional. In: Virtual Learning-Virtual Reality. Materialele conf. naționale a VIII-a de învățământ virtual CNIV2010. București: Universitatea din București. 2010, p. 235-243.</p> <p>BALMUȘ, R. О безопасности информации в сфере облачных вычислений, Высшее профессиональное образование, бизнес, власть: опыт и перспективы взаимодействия в подготовке управленческих кадров, ориентированных на инновации / НОУ ВПО «Зап.-Урал. Ин-т экономики и права», Пермь, 2010</p> <p>ZAMȘA, E. Foray into the Stroke management study using ICT solutions, Proceedings of the International Workshop on Intelligent Information Systems, 13-14 septembrie, 2011, pp. 260-263</p> <p>RAILEAN, E. Google Apps for Education – a powerful solution for global scientific classroom, ICVL2011. Pp.340-346, ISSN 1844-8933.</p> <p>Risks affecting the development of the information society in the Republic of Moldova: insights from a Delphi survey, Prof. Horațiu Dragomirescu, m.c. Ion Tighineanu Proceedings of the Fifth Balkan Conference in Informatics, ACM, New York, 2012, pp. 82-87</p> <p>RAILEAN, E. An overview of open electronic textbooks. Proceedings on ICVL2012. Brașov: Transilvania University of Brasov. 2012, p. 195-202</p> <p>UNGUREANU, E. Noul Turn Babel sau de la homo sapiens la homo hypertextus (digitalis, linkus), Comparatism, identitate, comunicare / Carmen Popescu (coord.), Craiova, Editura Universitaria, 2012, p. 462-472</p> <ul style="list-style-type: none"> • $\geq 3,5$ • $< 3,5$ 	0,99	10 7	
2.1.7.#	<p>Publicații științifice electronice – 5 5*0,09=0,45</p> <p>CUCIUREANU, G., SPIESBERGER, M. Analytical country report 2010: Moldova. Editor: ERAWATCH</p> <p>CUCIUREANU, G., SPIESBERGER, M. Moldova – country profile. Editor: ERAWATCH</p> <p>CUCIUREANU, G., SPIESBERGER, M. INNO-Policy TrendChart Mini country report-Moldova. Editor: PRO INNO Europe</p> <p>RAILEAN, E. Trends and Issues in e-books pedagogy. In: “E-Books&E-Readers for E-Learning” (editors. Tiong-Thye Gon, Boon-Chong Seet, Pei-Chen Sun). Orouariki: Victoria Business School. 2012. p.154-196</p> <p>RUSU, A. On parametrical expressibility in the free void-generated diagonalizable algebra, 4 pages, 2012, www.arxiv.org</p> <ul style="list-style-type: none"> • $\geq 1,5$ • $< 1,5$ 	0,45 <1,5	5 3	3
2.1.8.#	Rezumate (teze) la conferințe științifice – 4			3

<p>4*0,09=0,36</p> <p>NOVAC, L. About the noncooperative informational extended games, 6th Spain, Italy and Netherlands Conference on Game Theory (SING 6) 7-9 iulie, Paremo, Italia, 2010, p. 92-93</p> <p>NOVAC, L. Conditions of Nash equilibrium existence for the non-cooperative informational extended games, The 18th Conference on Applied and Industrial Mathematics (CAIM 2010) 7-9 octombrie, Iași România, 2010, p. 65-66.</p> <p>BALMUȘ, R. Высшее профессиональное образование, бизнес, власть: опыт и перспективы взаимодействия в подготовке управленческих кадров, ориентированных на инновации / НОУ ВПО «Зап.-Урал. Ин-т экономики и права», Perm, Rusia, 2010</p> <p>RAILEAN, E., CATARANCIUC, S. Toward metasystems mathematical learning theory, XIX конференция "Образование. Компьютер. Математика" МКО-2012, Москва, Россия, с. 1-Ra</p> <ul style="list-style-type: none"> • ≥ 8 • < 8 	<p>0,36 <8</p>	<p>5 3</p>		
Total			95	30
<p>Notă: ** - se estimează valorile sumare ale indicatorului pe durata evaluată; # - se determină valorile indicatorului per 10 unități ocupate de cercetător/an</p>				

1	2	3	4	5
2.2. Impactul internațional al cercetărilor și elaborărilor				
2.2.1.**	<p>Proiecte de cercetare obținute prin competiție de la organizații din străinătate</p> <p>Au fost obținute următoarele proiecte de cercetare:</p> <ul style="list-style-type: none"> - STCU nr. 4509 Crearea spațiului informațional unic în comunitatea GUAM pentru învățământ și colaborare tehnico-științifică la distanță (octombrie 2009 – octombrie 2010), 13649 Euro - FP7 nr. 288598 Ideal-ist 2014 – Cooperarea transnațională în domeniul TIC între Punctele Naționale de Contact (octombrie 2011 – octombrie 2014), 35792 Euro <ul style="list-style-type: none"> • <i>cu un volum de finanțare ≥ 100 mii EU per proiect</i> • <i>cu un volum de finanțare < 100 mii EU per proiect</i> 	<100 mii	25 15	15
2.2.2.**	Premii obținute în străinătate pentru rezultatele cercetării	0	15	0
2.2.3.**	Brevete obținute în străinătate	0	15	0
2.2.4.#	<p>Rapoarte la invitație la conferințe (în plen) - 1</p> <p>1*0,09=0,09</p> <p>COJOCARU, I., ICT in Moldova, (raport în plen) Conferința Internațională “e-Smart World Eurasia”, Istanbul, Turcia, 1-2 noiembrie 2011</p> <ul style="list-style-type: none"> • $\geq 1,5$ • $< 1,5$ 	0,09	15 10	10
2.2.5.#	<p>Comunicări orale la conferințe – 2</p> <p>2*0,09=0,18</p> <p>COJOCARU, I., ICT in Moldova, (raport în plen) Conferința Internațională “e-Smart World Eurasia”, Istanbul, Turcia, 1-2 noiembrie 2011</p> <p>RAILEAN, E. Google Apps for Education – a powerful solution for global scientific classroom, ICVL2011. p.340-346, ISSN 1844-8933</p> <ul style="list-style-type: none"> • ≥ 3 	0,18	10 7	7

	<ul style="list-style-type: none"> • <3 			
2.2.6.#	Medalii obținute la expoziții sau saloane internaționale <ul style="list-style-type: none"> • ≥ 0,5 • <0,5 	0	15 10	0
2.2.7.#	Alte distincții de apreciere a rezultatelor cercetărilor și elaborărilor <ul style="list-style-type: none"> • ≥ 0,5 • <0,5 	0	5 3	0
Total			115	32
Notă: ** - se estimează valorile sumare ale indicatorului pe durata evaluată; # - se determină valorile indicatorului per 10 unități ocupate de cercetător/an				

1	2	3	4	5
2.3. Aprecie internațională și antrenare în activități de expertiză				
2.3.1.**	Membru de onoare al unei Academii de Științe și/sau a unei societăți științifice internaționale, ales în perioada evaluată - 1 Cuciureanu Gh., membru al EUROSIENCE – Asociația Europeană pentru Promovarea Științei și Tehnologiei <ul style="list-style-type: none"> • >1 • 1 	1	15 10	10
2.3.2. **	Membru al colegiului de redacție al unei reviste de specialitate consacrate de peste hotare <ul style="list-style-type: none"> • >1 • 1 		10 7	0
2.3.3.**	Membru al Comitetului de program al unei manifestări științifice de peste hotare International Conference for the Central and Eastern Europe, Balkans, Caucasus and Baltic States on SCIENCE & EDUCATION POLICIES, 18-21 septembrie 2008, Cojocaru I. , membru al Comitetului de organizare. EXTEND Opening Conference: Fostering scientific and research co-operation between the Eastern Europe and Southern Caucasus countries and the EU, 19 iunie 2009, IDSI a fost unul din organizatori, Cojocaru I., Cujba R., Cojocaru Ir, Zamșa E. – membru al Comitetului de organizare. Conferința Internațională „Tehnologii Informaționale și de Comunicații - 2009”, ICT +, Chișinău, Moldova, 18-21 mai 2009. Cojocaru I. – membru al Comitetului de organizare PICTURE Validation and dissemination workshop, 27 -30 noiembrie 2012, Ștefanița A. - membru al Comitetului de organizare.	5 persoane, 4 evenimente	5	5
2.3.4.**	Expert/consultant al unei organizații științifice de peste hotare, selectat în perioada evaluată - 7 Cuciureanu Gh. , Expert național al serviciului informațional al Comisiei Europene privind politicile și sistemele naționale, regionale și europene de cercetare-dezvoltare, 2011. Zamșa E. , Punct Național de Contact pentru Tehnologii Informaționale în cadrul Programului Cadru 7 al Comisiei Europene. Zamșa E. , Expert național în cadrul proiectului internațional Ideal-ist 2014 – Cooperare transnațională în domeniul TIC între Punctele	4 persoane	5	5

	<p>Naționale de Contact.</p> <p>Railean E., Expert în evaluarea Fulbright (selecția 2013-2014).</p> <p>Cojocaru Ig., reprezentant oficial al Republicii Moldova în Comitetul de Program TIC în cadrul FP7 al Comisiei Europene.</p> <p>Cuciureanu Gh., Expert al Erawatch - http://erawatch.jrc.ec.europa.eu/</p> <p>Cuciureanu Gh., Expert a PRO INNO Europe - http://www.proinno-europe.eu/overview</p>			
2.3.5.**	<p>Referent științific al revistei cotate ISI, desemnat în perioada evaluată</p> <ul style="list-style-type: none"> • >1 • 1 	0	5 3	0
2.3.6.**	<p>Referent la teza de doctor susținută în străinătate, desemnat în perioada evaluată</p>	0	5	0
2.3.7.**	<p>Cercetător invitat într-o instituție universitară, științifică consacrată din străinătate</p> <ul style="list-style-type: none"> • >1 • 1 	0	15 10	0
Total			60	20
Notă: ** - se estimează valorile sumare ale indicatorului pe durata evaluată				
<i>Smax = 270</i>				82

1	2	3	4	5
III. CONTRIBUȚIE ȘTIINȚIFICĂ ȘI RECUNOAȘTERE NAȚIONALĂ				
3.1. Publicații în țară				
3.1.1.#	Monografii – 1 1*0,09=0,09 CUCIUREANU, G. Managementul sistemului național de cercetare-dezvoltare: între globalizare și provincializare, Ch.: Proedit, 2011, 294 p., ISBN 978-9975-4086-5-3 • $\geq 0,2$ • $<0,2$	0,09 <0,2	15 10	10
3.1.2.#	Capitole în monografii • $\geq 0,2$ • $<0,2$	0	7 5	0
3.1.3.#	Articole în reviste naționale, categoria A • ≥ 1 • <1	0	10 7	0
3.1.4.#	Articole în reviste naționale, categoria B - 12 12*0,09=1,08 (a se vedea RA: p. 63) • ≥ 2 • <2	1,08 <2	7 4	4
3.1.5.#	Articole în reviste naționale, categoria C – 14 14*0,09=1,26 (a se vedea RA: p. 64-65) • ≥ 3 • <3	1,26 <3	5 3	3
3.1.6.#	Articole în culegeri - 20 20*0,09=1,8 (a se vedea RA: p. 66-68) • ≥ 4 • <4	1,8 <4	5 3	3
3.1.7.#	Publicații științifice electronice – 3 3*0,09=0,27 (a se vedea RA: p. 68) • $\geq 0,5$ • $<0,5$	0,27 <0,5	3 2	2
3.1.8.#	Rezumate (teze) la conferințe științifice – 3 3*0,09=0,27 (a se vedea RA: p. 69) • ≥ 3 • <3	0,27 <3	3 2	2
Total			55	24
Notă: # - se determină valorile indicatorului <i>per 10 unități ocupate de cercetător/an</i>				

1	2	3	4	5
3.2. Impactul și relevanța științifică				
3.2.1.**	Premii de Stat ale Republicii Moldova, obținute în perioada evaluată	0	10	0
3.2.2.**	Premii ale Academiei de Științe a Moldovei, obținute în perioada evaluată	0	6	0
3.2.3.**	Alte premii naționale, obținute în perioada evaluată • >1 • 1	0	4 3	0

3.2.4.#	Rapoarte (lecții la invitație) la manifestări științifice din țară - 2 2*0,09=0,18 COJOCARU I. Scientific publications of scientists from the Republic of Moldova in the field of nanotechnologies and nano-materials (raport în plen), International Scientific Conference, "10 years of nanotechnology development in the Republic of Moldova", Balti, Moldova, October 22 – 23, 2012 BOLUN, I. Disproporționalitatea deciziilor multioptionale cu reprezentare proporțională. (raport în ședința plenară), Conferința Științifică Internațională „Competitivitatea și inovarea în economia cunoașterii”, 28 septembrie 2012, Chișinău, Moldova • ≥ 1 • < 1	0,18 <1	5 2	2
3.2.5.#	Comunicări la conferințe din țară – 18 18*0,09=1,62 (a se vedea RA: p. 69 -71) • ≥ 2 • < 2	1,62 <2	5 2	2
3.2.6.#	Medalii obținute la expoziții din țară • $\geq 0,1$ • $< 0,1$	0	5 3	0
Total			35	4
Notă: ** - se estimează valorile sumare ale indicatorului pe durata evaluată; # - se determină valorile indicatorului <i>per 10 unități ocupate de cercetător/an</i>				

1	2	3	4	5
3.3. Apreciere națională și antrenare în activități conexe cercetării				
3.3.1.**	Academician, membru-corespondent al AȘM, ales în perioada evaluată	0	10	0
3.3.2.**	Doctor Honoris Cauza, conferit în perioada evaluată	0	5	0
3.3.3.**	Profesor cercetător, conferențiar cercetător conferit în perioada evaluată • > 1 • 1	0	5 3	0
3.3.4.**	Membru al colegiului de redacție al revistelor cotate CSSDT și CNAA, ales în perioada evaluată • > 1 • 1		2 1	0
3.3.5.**	Conducător al unui program de stat, proiect de cercetare, desemnat în perioada evaluată – pentru 5 proiecte (a se vedea RA: p. 13-17, 22) • > 1 • 1	>1	5 3	5
3.3.6.**	Președinte, copreședinte al Comitetului de program al unei manifestări științifice din țară, ales în perioada evaluată • > 1 • 1	0	2 1	0
3.3.7.**	Expert al CSSDT sau CNAA, altor proiecte și activități științifice la nivel național, desemnat în perioada evaluată – 2 persoane Cuciureanu Gh., Expert al CNAA Bolun I. Expert proiecte CSSDT Bolun I. Vicepreședinte al Comisiei de experți a CNAA în electronică	2	2 1	2

	și tehnica de calcul Bolun I. Membru al Comitetului de concurs pentru Concursul Național „Teza de doctorat de excelență a anului 2011” (hotărârea CNAA nr. AT-1/8 din 16.02.2012). • >1 • 1			
3.3.8.**	Membru al comisiei specializate de evaluare în scopul acreditării organizațiilor, confirmat în perioada evaluată – 1 persoană Bolun I. Președinte al Comisiei specializate de evaluare pe profilul de cercetare „Electronica, informatica și comunicații” a Universității Tehnice din Moldova (ordinul CNAA nr.03-57 din 22.02.2012).	1	1	1
3.3.9.**	Membru al comisiei pentru decernarea Premiilor de Stat ale Republicii Moldova, A.Ș.M., ales în perioada evaluată	0	1	0
3.3.10.**	Președinte, secretar, membru al consiliului științific specializat de susținere a tezelor de doctor, doctor habilitat, desemnat în perioada evaluată – 1 persoană BOLUN I. Președinte al Consiliului științific specializat DH 31.05.13.13 din cadrul Universității Tehnice a Moldovei. BOLUN I. Președinte al Consiliului științific specializat ad-hoc D 32.08.00.05-53 din cadrul Academiei de Studii Economice din Moldova (hot CNAA nr. AT-7/4 din 20.12.2012). BOLUN I. Președinte al Consiliului științific specializat ad-hoc D 32.08.00.11-05 din cadrul Academiei de Studii Economice din Moldova (hot CNAA nr. AT-7/4 din 20.12.2012). • >2 • ≤2	1 persoană, 3 consilii	3 2	2
3.3.11.**	Președinte, secretar al seminarului științific de profil, ales în perioada evaluată – 1 persoană BOLUN I. Președinte al Seminarului științific de profil „Suportul analitico-informatic al societății” la specialitățile 08.00.13 „Metode economico-matematice”, 08.00.11 „Statistică economică” și 01.05.05 „Sisteme informaționale” (Hotărârea CNAA nr AT- 3/5 din 23 mai 2012) • >1 • 1	1	2 1	1
3.3.12.**	Referent la teza de doctor habilitat /doctor, desemnat în perioada evaluată • >1 • 1	0	2 1	0
Total			40	11
Notă: ** - se estimează valorile sumare ale indicatorului pe durata evaluată				
Smax = 130				39

1	2	3	4	5
IV. RELEVANȚA ECONOMICĂ				
4.1. Activitatea de brevetare, licențiere, certificare a produselor				
4.1.1.**	Contracte de licență (cesiune) în baza brevetelor, know-how	0	15	0
4.1.2.#	Brevete implementate • ≥ 0,5 • <0,5	0	15 10	0
4.1.3.#	Brevete obținute, regulamente tehnice, standarde înregistrate • ≥ 1 • <1	0	15	0

			10	
4.1.4.#	Cereri de brevetare înaintate la AGEPI			
	<ul style="list-style-type: none"> • $\geq 1,5$ • $< 1,5$ 	0	5 3	0
Total			50	0
Notă: ** - se estimează valorile sumare ale indicatorului pe durata evaluată; # - se determină valorile indicatorului <i>per 10 unități ocupate de cercetător/an</i>				

1	2	3	4	5
4.2. Transfer tehnologic				
4.2.1. **	Produse, echipamente asimilate și fabricate în serie	0	20	0
4.2.2. **	Tehnologii, secvențe tehnologice, produse noi realizate și valorificate de agenți economici prin contract cu un volum de finanțare			0
	<ul style="list-style-type: none"> • ≥ 100 mii lei per contract • < 100 mii lei per contract 		15 10	
4.2.3. **	Produse noi valorificate de agenți economici prin colaborare sau contracte royalty	0	12	0
4.2.4. **	Proiecte de transfer tehnologic și/sau proiecte înaintate la concurs în cadrul PC7 – 7 proiecte au fost depuse la concursuri în cadrul PC7 (a se vedea RA: p. 59)	7 > 1	8 6	8
	<ul style="list-style-type: none"> • > 1 • 1 			
4.2.5. **	Proiecte înaintate la alte concursuri în cadrul programelor internaționale – au fost obținute 5 proiecte (a se vedea RA: p. 58)	5	5 3	5
	<ul style="list-style-type: none"> • > 2 • ≤ 2 			
4.2.6. **	Mostre de mașini, echipamente, dispozitive funcționale elaborate în perioada evaluată	0		0
	<ul style="list-style-type: none"> • > 1 • 1 		10 7	
4.2.7. **	Produse științifice create, înregistrate – 4			
	<ul style="list-style-type: none"> - Raportul final al proiectului “Elaborarea Instrumentului Bibliometric Național” 2010-2011, confirmat prin adeverința de înregistrarea a rezultatelor activității de cercetare științifică nr. 766 din 11.09.2012 - Raportul final al proiectului “Implementarea sistemului informațional pentru învățământ la distanță” 2009, confirmat prin adeverința de înregistrarea a rezultatelor activității de cercetare științifică nr. 308 din 13.07.2010 - Raportul final al proiectului “Elaborarea resurselor informaționale și dezvoltarea tehnologiilor de rețea pentru asigurarea cercetărilor științifice ” 2008-2010, confirmat prin adeverința de înregistrarea a rezultatelor activității de cercetare științifică nr. 788 din 29.01.2013 - Raportul final al proiectului “Sistem-suport de decizie (SSD) pentru selecția, finanțarea și gestionarea proiectelor de cercetare științifică-dezvoltare tehnologică cu finanțare publică” 2011-2012, confirmat prin adeverința de înregistrarea a rezultatelor activității de cercetare științifică nr. 795 din 04.03.2013 	4	10	10
4.2.8.#	Alte tipuri de rezultate documentate (metode, procedee, materiale, tehnologii, substanțe, soft-uri)			10

	<p>34*0,09=3,06</p> <p>Au fost elaborate 34 de sisteme informatice si site-uri web, cele mai reprezentative și cu un pronunțat caracter practic fiind:</p> <ul style="list-style-type: none"> - Site-ul oficial al AȘM www.asm.md - Sistemul informațional de depunere și evaluare online a propunerilor de proiecte ”EXPERT online” www.expert.asm.md - Sistemul informațional creat pentru proiectul PC7 EXTEND www.extend-ict.eu - Sistemul informațional creat pentru proiectul proiectul STCU “Crearea spațiului informațional unic în comunitatea GUAM pentru învățământ și colaborare tehnico – științifică la distanță” - Site-ul oficial creat pentru revista de știință, inovare, cultură și artă Akademos www.akademos.asm.md - Sistemul informațional creat pentru învățământ la distanță în cadrul UnAȘM - Site-ul oficial al proiectului PC7 MOLD-ERA www.mold-era.eu - Sistemul informațional creat pentru depunerea propunerilor de proiecte în cadrul concursului-pilot lansat de proiectul PC7 SEERA-EI – Spațiul Europei de Sud-Est pentru Cercetarea în eInfrastructură www.seera-ei-pjc.asm.md <p>(a se vedea RA: p. 60-61)</p> <ul style="list-style-type: none"> • ≥ 1 • < 1 	3,06	10 7	
Total			100	33
Notă: ** - se estimează valorile sumare ale indicatorului pe durata evaluată; # - se determină valorile indicatorului per 10 unități ocupate de cercetător/an				
1	2	3	4	5
4.3. Asistență și servicii științifice prestate				
4.3.1.#	<p>Recomandări științifico-practice documentate – 1</p> <p>1*0,09=0,09</p> <p>BOLUN I. Parlamentul Republicii Moldova: Propuneri și recomandări la Codul electoral al Republicii Moldova (aprobat prin Legea nr. 1381-XIII din 21.11.97 cu modificările introduse prin Legea nr. 119 din 18.06.2010) în ce privește alineatele (4) și (5) ale art. 87 „Numărarea mandatelor obținute de concurentul electoral” și alineatele (2) și (3) ale art. 133 „Atribuirea mandatelor de consilier” (din 01 iulie 2011).</p> <ul style="list-style-type: none"> • $\geq 0,1$ • $< 0,1$ 	0,09	7 5	5
4.3.2.#	<p>Prestări de servicii în laboratoare acreditate ISO – 147 contracte de prestări servicii în laboratoarele acreditate ISO</p> <p>147*0,09=13,23</p> <p>(a se vedea RA: p. 94-97)</p> <ul style="list-style-type: none"> • ≥ 3 • < 3 	13,23	7 5	7
4.3.3.#	<p>Prestări de servicii în alte subdiviziuni științifice</p> <ul style="list-style-type: none"> • ≥ 2 • < 2 	0	5 3	0
4.3.4.#	<p>Lucrări executate la comanda beneficiarilor din străinătate – 2</p> <p>2*0,09=0,18</p> <p>SEERA-EI PJC website (www.seera-ei-pjc.asm.md) – a fost elaborat un sistem pentru depunerea online ale propunerilor de proiecte în cadrul apelului-pilot regional în “Scientific Cloud Computing” organizat în cadrul proiectului PC7 SEERA-EI “South East European</p>	0,18 <4	7 5	5

	<p>Research Area for e-Infrastructures”. Prin sistem au fost depuse propuneri de proiecte din România, Moldova, Turcia, Serbia, Grecia și Bulgaria (2012).</p> <p>Serviciul EduRoam (Education Roaming) este un serviciu securizat de roaming la nivel mondial pentru comunitatea academică și de cercetare. Acesta permite studenților, cercetătorilor și personalului din instituțiile participante, să disounp de acces securizat la Internet atât în campusul propriilor instituții, cât și în incintele instituțiilor participante. IDSI a configurat serverele radius ale acestui serviciu la nivel national și instituțional (în cadrul rețelei ACADEMICA). EduRoam este disponibil pentru cercetătorii din cadrul rețelei ACADEMICA, iar începînd cu 2012 – inclusiv pentru universități.</p> <ul style="list-style-type: none"> • ≥ 4 • <4 			
4.3.5.#	<p>Consultanță (documentată) – 3 $3*0,09=0,27$ (a se vedea RA: p.98)</p> <ul style="list-style-type: none"> • $\geq 0,1$ • $<0,1$ 	0,27 $\geq 0,1$	5 3	5
4.3.6.#	<p>Expertize ecologice, tehnice, medicale, terminologice, pedagogice, expertize ale proiectelor de cercetare - 1 $1*0,09=0,09$</p> <p>Dr.hab. Ion BOLUN a fost și este implicat în activitatea de expertiză a proiectelor de cercetare prezentate la concursurile organizate de Consiliul Suprem pentru Știință și Dezvoltare Tehnologică a AȘM.</p> <ul style="list-style-type: none"> • $\geq 0,1$ • $<0,1$ 	0,09	7 5	5
4.3.7. **	<p>Organizarea manifestărilor științifice naționale și naționale cu participare internațională – 11 evenimente, cele mai semnificative fiind:</p> <ul style="list-style-type: none"> - “Seria de dezbateri profesionale privind aspectele cheie ale Programului Strategic de Modernizare Tehnologică a Guvernării (e-Transformare)” cu paticiparea persoanelor din mediul academic, organizat de eGov în comun cu IDSI, sala de conferințe a BȘC AȘM, 24 noiembrie 2011, Chișinău, Moldova - Conferința internațională „Tehnologii Informaționale și de Comunicații -2009”, ICT+, prima ediție, 18-21 mai 2009, Chișinău, Moldova. Cojocar I. – membru al comitetului de organizare - Masa rotundă cu genericul „eInfrastructura Moldovei – starea actuală și perspective de dezvoltare” în cadrul proiectului SEERA-EI „Spațiul Europei de Sud-Est pentru cercetare în eInfrastructură”, 25 februarie 2011, Chișinău, Moldova - Conferința Internațională de Microelectronică și Calculatoare, ediția a VII, 22 – 24 septembrie 2011, Chișinău, Moldova – Cojocar I. Membru al Comitetului de organizare. <p>(a se vedea RA: p.71-72)</p> <ul style="list-style-type: none"> • >2 • ≤ 2 	>2	5 3	5
4.3.8. **	<p>Organizarea manifestărilor științifice internaționale, organizate în țară – 2</p> <ul style="list-style-type: none"> - Conferința oficială de lansare a proiectului PC7 EXTEND, 19 iunie 2009, AȘM, Chișinău, Moldova - Workshop-ul internațional: „Promovarea rețelelor de cercetare în Europa de Est – Eastern Partnership Event”, 11-12 decembrie 	>1	7 5	7

	2012, Chișinău, Moldova			
	<ul style="list-style-type: none"> • >1 • 1 			
Total			50	39
Notă: ** - se estimează valorile sumare ale indicatorului pe durata evaluată; # - se determină valorile indicatorului per 10 unități ocupate de cercetător/an				
<i>Smax = 200</i>				72

1	2	3	4	5
V. RELEVANȚA SOCIALĂ				
5.1. Transfer de cunoștințe și activitate didactică				
5.1.1.#	Manuale pentru învățământul universitar și dicționare <ul style="list-style-type: none"> • $\geq 0,1$ • $< 0,1$ 	<i>0</i>	10 7	0
5.1.2.#	Capitole în manuale pentru învățământul universitar <ul style="list-style-type: none"> • $\geq 0,1$ • $< 0,1$ 	0	8 6	0
5.1.3.#	Manuale pentru învățământul preuniversitar <ul style="list-style-type: none"> • $\geq 0,1$ • $< 0,1$ 	<i>0</i>	7 5	0
5.1.4.#	Capitole în manuale pentru învățământul preuniversitar 1. Gremalschi, A.; BOLUN, I., Mocanu, Iu.; Ciubafii, D.; Bogdănaș, D.; Dolghieru, C. <i>Olimpiada Republicană la Informatică, ediția 2012</i> . Chișinău, 2012. 44 p. (4,0 c.a.). (http://www.edu.gov.md/file/docs/Brosura%20ORI%202012.pdf). <ul style="list-style-type: none"> • $\geq 0,1$ • $< 0,1$ 	<i>0.09</i>	6 4	4
5.1.5.#	Articole în enciclopedii – 1 1*0,09=0,09 BOLUN, I., COJOCARU, I. <i>Telecomunicațiile și Tehnologiile Informaționale, Enciclopedia „Republica Moldova”, pp. 322-338.</i> <ul style="list-style-type: none"> • $\geq 0,1$ • $< 0,1$ 	<i>0,09</i> <i><0,1</i>	3 2	2
5.1.6.#	Lucrări metodice, compendiumuri <ul style="list-style-type: none"> • $\geq 0,5$ • $< 0,5$ 	<i>0</i>	5 3	0
5.1.7. **	Curs nou elaborat 1. BOLUN I., Andronatiev V. <i>Internet și Intranet</i> . Chișinău, 2012 <ul style="list-style-type: none"> • > 3 • ≤ 3 	<i>0.09</i>	6 4	4
5.1.8. **	Conducători ai tezelor de licență/ masterat susținute – au fost susținute 6 teze de licență/masterat (a se vedea RA: p. 87) <ul style="list-style-type: none"> • > 3 • ≤ 3 	6 <i>>3</i>	5 3	5
5.1.9. **	Conducători/ consultanți științifici ai tezelor de doctor/doctor habilitat susținute – 1 (a se vedea RA: p. 87) <ul style="list-style-type: none"> • > 1 • 1 	<i>1</i>	10 7	7
Total			60	22
Notă: ** - se estimează valorile sumare ale indicatorului pe durata evaluată;				

- se determină valorile indicatorului *per 10 unități ocupate de cercetător/an*

1	2	3	4	5
5.2. Participări la elaborarea actelor normative și în activități de consultanță				
5.2.1. **	Document de politici elaborat și aprobat	0	7	0
5.2.2. **	Recomandare metodologică elaborată și implementată în activitatea autorităților publice centrale și/sau locale – 2 La comanda Ministerului Dezvoltării Informaționale au fost elaborate 2 reglementări tehnice: - „Reglementarea tehnică pentru infrastructura informațională internă (locală) a autorităților publice” - „Reglementarea tehnică cu privire la integrarea resurselor informaționale de stat, la comanda MDI,,	2	6	6
5.2.3. **	Aviz la proiecte de lege sau de alte acte normative – 9 (a se vedea RA: p. 74-75)	9	4	4
5.2.4. **	Participare în activitatea comisiilor instituite de Președinție, Parlament, Guvern – 2 Cojocaru I. a fost membru al Comisiei Naționale de edificare a Societății Informaționale (2008-2009) și este actualmente membru al Consiliului Coordonator pentru e-Transformare, Guvernul Republicii Moldova, 2011-2012 (dispoziția Guvernului nr. 97-d din iunie 2011)	2	5	5
5.2.5. **	Participare în activitatea grupurilor de lucru instituite de ministere, departamente Cele mai semnificative continuții sunt: - Cojocaru I. – coordonator din partea AȘM a programului „Moldova electronică”, 2008-2009 - Cojocaru I. – expert al Băncii Mondiale în cadrul proiectului „Moldova e-Development”, 2009-2010 - Cojocaru I., Ștefanița A., - Membri ai grupului de lucru pentru elaborarea, Strategiei “Moldova Digitală 2020”, ședințe periodice mai–octombrie 2012 (Ministerul Tehnologiei Informației și Comunicațiilor) - Cujbă R. – coordonatori din partea AȘM pentru date deschise și guvern deschis (Centrul de Guvernare Electronică, Cancelaria de Stat), 2011-2012 - Ștefanița A. – Membru al grupului de lucru pentru elaborarea proiectului de Lege privind semnătura electronică și documentul electronic (Ministerul Tehnologiei Informației și Comunicațiilor), mai – iunie 2012 (Pentru informații complete, a se vedea RA: p. 85-86)	15	3	3
Total			25	18
Notă: ** - se estimează valorile sumare ale indicatorului pe durata evaluată				

1	2	3	4	5
5.3. Diseminarea informației științifice și promovarea imaginii științei				
5.3.1.#	Cărți de popularizare a științei • $\geq 0,1$ • $< 0,1$	0	5 3	0
5.3.2.#	Articole de popularizare a științei 18*0,09=1,62 În perioada de referință au fost publicate 18 articole de popularizare a științei, atât în format tradițional cât și electronic.	1,62 $\geq 0,1$	4 2	4

	(Pentru informații complete a se vedea RA: p. 73) <ul style="list-style-type: none"> • $\geq 0,1$ • $< 0,1$ 			
5.3.3.#	Participări la emisiuni radio și TV consacrate științei 6*0,09=0,54 <ul style="list-style-type: none"> - COJOCARU , I. Jurnal TV, (VIDEO) Emisiunea „Ediție specială” intitulată „Destinele științei pe mâini noi”, 9 octombrie 2010 http://www.jurnaltv.md/ro/news/destinele-stiintei-pe-maini-noi-166814/ - UNGUREANU, E., (AUDIO) Radio Moldova, Limbajul Internetului. Emisiunea “Magazin socio-cultural”, 18 februarie 2011 www.trm.md - COJOCARU, I., Moldova 1, (VIDEO) Emisiunea “Știință și Inovare”, 12 noiembrie 2011 http://www.trm.md/index.php?module=emisiune_int&emisiune_id=63 - COJOCARU, I., Radio “Vocea Basarabiei”, (AUDIO) Modernizare tehnologică a guvernării, 24 noiembrie 2011 http://www.voceabasarabiei.net/stiri/social/18973-audio-modernizare-tehnologic-a-guvernrii - COJOCARU, I., Radio Moldova (AUDIO), “Asocierea Republicii Moldova la Programul Cadru 7 al UE oferă mari oportunități tinerilor cercetători”, 26 ianuarie 2012 - COJOCARU I., Radio Moldova (AUDIO), Emisiunea „Pro și contra ” intitulată "Internetul în viața omului – influență, dependență sau normalitate", 29 octombrie 2012 <ul style="list-style-type: none"> • ≥ 1 • < 1 	0,54 <1	2 1	1
5.3.4.#	Seminare sau alte manifestări organizate pentru utilizatori – 17 17*0,09=1,53 (a se vedea RA: p. 75-76) <ul style="list-style-type: none"> • $\geq 0,5$ • $< 0,5$ 	1,53 <0,5	4 2	4
Total			15	9
Notă: # - se determină valorile indicatorului per 10 unități ocupate de cercetător/an				
Smax = 100				49

Nr	Denumire compartiment	Punctaj IDSI	Punctaj maxim	%	
I	CAPACITATEA INSTITUȚIONALĂ DE CERCETARE	210	300	70,0 %	
	1.1. Personal uman	55	130		
	1.2. Potențial logistic	85	90		
	1.3. Activitatea economico-financiară	70	80		
II	PERFORMANȚĂ ȘI VIZIBILITATE LA NIVEL INTERNAȚIONAL	82	270	30,4 %	
	2.1. Publicații în străinătate	30	95		
	2.2. Impactul internațional al cercetărilor și elaborărilor	32	115		
	2.3. Apreciere internațională și antrenare în activități de expertiză	20	60		
III	CONTRIBUȚIE ȘTIINȚIFICĂ ȘI RECUNOAȘTERE NAȚIONALĂ	39	130	30,0 %	
	3.1. Publicații în țară	24	55		
	3.2. Impactul și relevanța științifică	4	35		
	3.3. Apreciere națională și antrenare în activități conexe cercetării	11	40		
IV	RELEVANȚA ECONOMICĂ	72	200	36,0 %	
	4.1. Activitatea de brevetare, licențiere, certificare a produselor	0	50		
	4.2. Transfer tehnologic	33	100		
	4.3. Asistență și servicii științifice prestate	39	50		
V	RELEVANȚA SOCIALĂ	49	100	49,0 %	
	5.1. Transfer de cunoștințe și activitate didactică	22	60		
	5.2. Participări la elaborarea actelor normative și în activități de consultanță	18	25		
	5.3. Diseminarea informației științifice și promovarea imaginii științei	9	15		
	TOTAL I-V	452	1000 (900)	50,22 %	25-50% competitivă pe plan național
	TOTAL II-V	242	700 (600)	40,33 %	25-50% categoria suficient